



# Evolution du travail intérimaire/temporaire en Suisse romande

Version actualisée, chiffres 2016

*Septembre 2017*

**Observatoire Romand et Tessinois de l'Emploi**  
Office cantonal de l'emploi  
16, rue des Gares  
Case postale 2555  
1211 Genève 2



## Impressum

### Titre

Evolution du travail intérimaire/temporaire en Suisse romande – Version actualisée, chiffres 2016

### Mandant

Conférence Romande et Tessinoise des Offices cantonaux de l'emploi (CRT)

### Auteurs du rapport

Gilles Coullery, Service de l'économie et de l'emploi, Jura

Marielle Miano, Service de l'emploi, Vaud

Bastien Sandoz, Service de l'emploi, Vaud

### Contact

Observatoire Romand et Tessinois de l'Emploi (ORTE)

Office cantonal de l'emploi

16, rue des Gares

Case postale 2555

1211 Genève 2

Tél. 022 546 36 33

Fax 022 546 97 00

### Téléchargement via Internet

SECO <http://www.espace-emploi.ch>

© ORTE

Genève, septembre 2017

## Synthèse

### Définition

**Travail intérimaire ou temporaire** : il met en jeu trois acteurs : un employeur (l'agence de location de services ou le bailleur de services), un salarié (le travailleur intérimaire) et une société dans laquelle est employé ce salarié (l'entreprise d'accueil ou l'entreprise locataire de services). Ainsi, le salarié intérimaire est employé par une entreprise de location de services pour effectuer une mission dans une entreprise utilisatrice. Toute mission donne lieu à un contrat de travail temporaire et à un « contrat de mission ». Le salarié intérimaire reste formellement employé de l'agence de location de services. En Suisse, le travail intérimaire/temporaire est régi par la Loi fédérale sur le service de l'emploi et la location de services (LSE) et son ordonnance (OSE).

### L'évolution du travail intérimaire/temporaire en Suisse et en Suisse romande Version actualisée, chiffres 2016.

*En 2016, le nombre d'heures louées recule au niveau national et augmente de manière soutenue au niveau romand*

Après la baisse enregistrée entre 2014 et 2015, le nombre d'heures louées par les agences pratiquant la location de services a connu, entre 2015 et 2016, un recul de 0.4% au niveau suisse et une hausse de 9.6% au niveau romand. Les agences ont loué près de 175 millions d'heures en Suisse dont 58 millions d'heures en Suisse romande. A noter qu'au niveau romand, Genève enregistre une progression de 27% alors que le nombre d'heures louées dans le canton du Valais diminue de 10%.

*Le nombre de travailleurs placés en emploi intérimaire progresse au niveau national et romand*

En 2016, le nombre de travailleurs placés en emploi intérimaire a connu une augmentation de 1% au niveau national et de 4% en Suisse romande. Les agences suisses ont placé 323'589 travailleurs, soit 2'706 personnes de plus que l'année précédente. En Suisse romande, ce chiffre atteint 101'065 personnes, soit une hausse de 3'505 personnes par rapport à 2015.

*L'emploi intérimaire représente 2.4% de l'emploi total en Suisse*

Selon nos estimations, en 2016 en Suisse, les travailleurs intérimaires ont occupé près de 93'000 postes de travail en équivalent plein temps, soit 2.4% de l'emploi national. Cette proportion se montait également à 2.4% en 2015, 2.0% en 2006 et 0.7% en 1996.

*L'emploi intérimaire féminin reste très minoritaire en Suisse et en Suisse romande*

Les femmes intérimaires restent minoritaires. En effet, en 2016 comme en 2015, elles ne représentent que 26% des intérimaires à l'échelle nationale et 29% à l'échelle romande. En Suisse, la part de femmes placées en emploi intérimaire est restée à peu près stable depuis 1993 avec une légère diminution de 1 point de pourcentage, alors qu'en Suisse romande, la proportion de femmes a diminué de 5 points de pourcentage pour la même période.

*En 2016, 64% des intérimaires en Suisse sont de nationalité étrangère contre 73% au niveau romand*

Entre 2015 et 2016, au niveau national, le nombre d'intérimaires suisses a légèrement baissé (-1%) et celui des étrangers a augmenté de 2%. Sur le plan romand, le nombre d'intérimaires a enregistré une hausse de 3% pour les suisses et de 4% pour les étrangers. En 2016, la proportion d'intérimaires étrangers s'élève à 73% au niveau romand et 64% au niveau national, ce qui représente une hausse de 1 point de pourcentage dans les deux cas par rapport à 2015.

*Diminution de la part des travailleurs européens au bénéfice d'une procédure d'annonce (moins de 90 jours) et sous contrat avec une agence de location de services*

En 2016, sur 118'310 travailleurs européens ayant pris un emploi pour moins de 90 jours en Suisse, 26'783 étaient sous contrat avec une agence de location de services, soit 23%. Cette proportion était de 25% en 2015.

En Suisse romande, on recensait 47'585 travailleurs européens annoncés, dont 10'732 employés par des agences, soit 23%. Cette proportion était de 24% en 2015.

*Malgré le recul du nombre d'heures louées au niveau national, le nombre d'agences continue d'augmenter mais de manière moins soutenue*

A fin 2016, on dénombrait 6'432 agences (pratiquant le placement fixe et/ou intérimaire) en Suisse dont 1'231 en Suisse romande. Entre 2015 et 2016, le nombre d'agences a augmenté de 1% au niveau national et au niveau romand. Entre 2014 et 2015 ces augmentations avaient été d'environ 3% au niveau national et au niveau romand.

Seules les agences mixtes ont augmenté en Suisse romande, alors que pour la Suisse c'est l'ensemble des agences qui a augmenté à l'exception du placement de musiciens et d'artistes.

## Table des matières

1. Cadre de l'étude	6
2. Evolution du nombre d'heures louées	7
3. Evolution du nombre de travailleurs intérimaires	8
4. Part de l'emploi intérimaire par rapport à l'ensemble des emplois suisses	9
5. Evolution du nombre de travailleurs intérimaires selon le sexe	10
6. Evolution du nombre de travailleurs intérimaires selon la nationalité	11
7. Emploi intérimaire et travailleurs européens au bénéfice d'une procédure d'annonce (moins de 90 jours)	12
8. Evolution du nombre d'agences de placement et de location de services	13
9. Conclusion	14
Annexes : Nombre d'agences par type et par canton	15

## 1. Cadre de l'étude

### Objectif

La Conférence Romande et Tessinoise des Offices cantonaux de l'emploi (CRT) a mandaté l'Observatoire Romand et Tessinois de l'Emploi (ORTE) afin d'analyser et de suivre le développement du travail intérimaire en Suisse et en Suisse romande. En 2006, l'ORTE a publié un premier rapport qui présentait l'évolution du travail intérimaire de 1993 à 2005 au niveau national, régional et cantonal, ainsi qu'une synthèse de différentes études portant sur l'emploi temporaire et intérimaire. Afin de poursuivre son observation sur l'évolution du travail intérimaire, l'ORTE présente dans ce rapport une actualisation des données de l'année 2016 en lien avec les thèmes suivants :

- le nombre d'heures louées,
- le nombre de travailleurs intérimaires selon le sexe et la nationalité,
- le nombre d'agences de placement et de location de services,
- le nombre d'intérimaires européens au bénéfice d'une autorisation de travail de moins de 90 jours.

Les rapports concernant l'évolution du travail intérimaire peuvent être téléchargés sur le site Internet du SECO (voir page 2).

### Définition

La définition du **travail temporaire** est large et comprend des formes d'emploi très différentes les unes des autres. Selon l'OCDE<sup>1</sup>, le travail temporaire est une forme d'emploi salarié qui, de par sa nature, n'offre pas aux travailleurs la perspective d'un travail à durée indéterminée. Ces « emplois salariés à durée limitée » peuvent prendre différentes formes, comme par exemple : les contrats de durée déterminée (CDD), la location de services, les contrats pour une tâche spécifique (contrat de mandat), les contrats de remplacement, le travail saisonnier, le travail à la demande, les contrats de stage ou encore les programmes d'emploi temporaire subventionnés dans le cadre de l'assurance-chômage (PET). En Suisse, le travail intérimaire ou temporaire est l'une des trois formes de la location de services.

Le **travail intérimaire ou temporaire en Suisse**, qui fait l'objet d'une analyse détaillée dans cette étude, est régi par la Loi fédérale sur le service de l'emploi et la location de services (LSE) et son ordonnance<sup>2</sup>. Il met en jeu trois acteurs : un employeur (l'agence de location de services ou bailleur de services), un salarié (le travailleur intérimaire) et une société dans laquelle est employé ce salarié (l'entreprise d'accueil ou l'entreprise locataire de services). Ainsi, le salarié intérimaire est employé par une entreprise de location de services pour effectuer une mission dans une entreprise utilisatrice. Toute mission donne lieu à un contrat de travail temporaire et à un « contrat de mission », le salarié intérimaire restant formellement employé par l'agence de location de services. Cette loi régit aussi le placement privé et le placement public des travailleurs. Dans les pages qui vont suivre et afin de ne pas alourdir le texte, nous parlerons de travail intérimaire en lieu et place de travail intérimaire ou temporaire.

### Sources d'information explorées

Les principales données utilisées proviennent des institutions suivantes :

- SECO : Statistiques des entreprises de placement et de location de services (EXLSE)<sup>3</sup>
- SEM : Statistiques sur la libre circulation des personnes

<sup>1</sup> Organisation de Coopération et de Développement Economique.

<sup>2</sup> Selon l'ordonnance sur le service de l'emploi et la location de services (OSE) :

Art. 26 : L'activité de location de services (art. 12, al. 1, LSE). Est réputé bailleur de services celui qui loue les services d'un travailleur à une entreprise locataire en abandonnant à celle-ci l'essentiel de ses pouvoirs de direction à l'égard du travailleur.

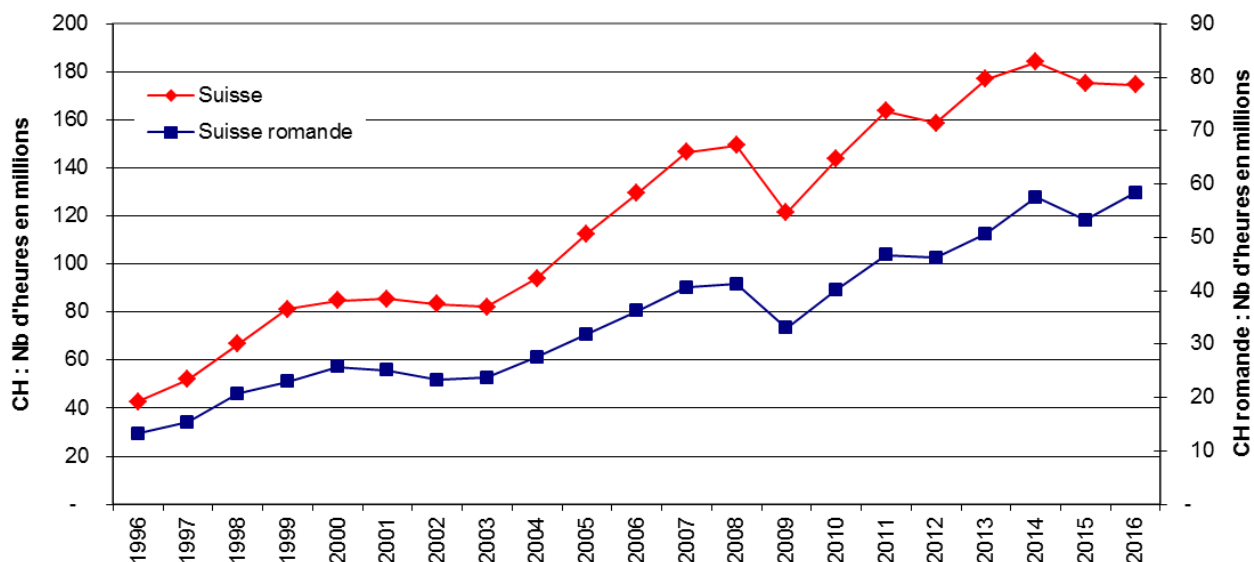
Art. 27 : Formes de la location de services (art. 12, LSE).

<sup>3</sup> Données accessibles sur le site Internet du SECO : <http://www.avg-seco.admin.ch>. Précisons que ces données prennent en compte les personnes dont les services ont été loués à l'étranger par des agences de location de services établies en Suisse.

## 2. Evolution du nombre d'heures louées

Après la baisse enregistrée entre 2014 et 2015, le nombre d'heures louées par les agences suisses pratiquant la location de services a continué de reculer, entre 2015 et 2016, avec un total de 174.7 millions d'heures. Le nombre d'heures louées a diminué de 0.4% par rapport à l'année précédente, ce qui représente, au niveau national, 0.6 millions d'heures en moins.

**Graphique 1 : Evolution du nombre d'heures louées par les agences pratiquant la location de services, Suisse et Suisse Romande - Source : seco, EXLSE**



La Suisse romande a enregistré à l'inverse une forte hausse. Le nombre d'heures louées par les agences romandes est ainsi passé de 53.2 à 58.3 millions entre 2015 et 2016, soit une augmentation de 5.1 millions d'heures (+9.6%).

Le nombre d'heures louées a particulièrement progressé dans le canton de Genève (+26.7%), ce qui représente, en valeur absolue (+5.2 millions), plus que l'ensemble de la Suisse romande. Le nombre d'heures louées a également augmenté dans le canton de Vaud avec +6.5%, ce qui représente 1.1 millions d'heures louées en plus.

Tous les autres cantons romands ont connu une diminution. La plus forte baisse a été enregistrée dans le canton du Valais (-10.3%).

**Tableau 1 : Evolution du nombre d'heures louées en Suisse romande depuis 2005**

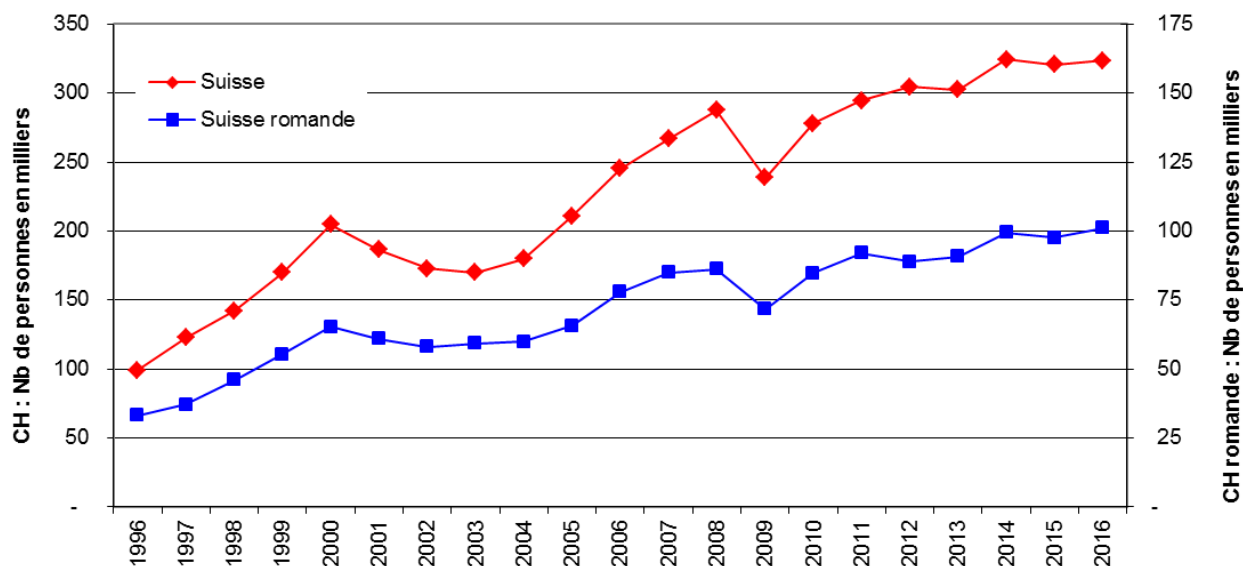
	Nombre d'heures louées (en millions) de 2005 à 2016				
	Effectif			Variation 2015-2016	
	2016	2015	2005	en nbre absolu	en %
Fribourg	3.4	3.6	2.4	- 0.2	- 6.7%
Genève	24.8	19.6	9.9	+ 5.2	+ 26.7%
Jura	1.9	1.9	1.7	- 0.03	- 1.6%
Neuchâtel	4.6	4.9	3.5	- 0.3	- 6.7%
Vaud	18.2	17.1	10.4	+ 1.1	+ 6.5%
Valais	5.5	6.1	4.0	- 0.6	-10.3%
<b>Suisse romande</b>	<b>58.3</b>	<b>53.2</b>	<b>31.8</b>	<b>+ 5.1</b>	<b>+9.6%</b>
Suisse	174.7	175.3	112.7	- 0.6	- 0.4%

Source : SECO, EXLSE

### 3. Evolution du nombre de travailleurs intérimaires

En 2016, le nombre de travailleurs placés en emploi intérimaire a progressé par rapport à l'année précédente avec des augmentations de 1% au niveau national et de 4% au niveau romand. Les agences suisses ont ainsi placé 323'589 personnes. En Suisse romande, ce chiffre atteint 101'065 personnes, soit 3'505 personnes de plus par rapport à 2015.

Graphique 2 : Evolution du nombre de travailleurs intérimaires, Suisse et Suisse romande- Source : seco, EXLSE



Entre 2015 et 2016, le nombre d'intérimaires a reculé dans quatre cantons romands. Les cantons de Fribourg (-9%), du Valais (-6%) et de Neuchâtel (-4%) ont enregistré les plus forts reculs du nombre d'intérimaires. A l'inverse, les cantons de Genève (+8%) et de Vaud (+7%) ont connu une hausse supérieure à la moyenne romande (+4%).

Tableau 2 : Evolution du nombre d'intérimaires depuis 2005

	Nombre d'intérimaires				
	Effectif			Variation 2015-2016	
	2016	2015	2005	en nbre absolu	en %
Fribourg	7'450	8'217	5'510	-767	-9%
Genève	34'812	32'093	20'466	+2'719	+8%
Jura	2'919	2'932	2'732	-13	0%
Neuchâtel	8'022	8'349	6'783	-327	-4%
Vaud	36'869	34'322	22'609	+2'547	+7%
Valais	10'993	11'647	7'708	-654	-6%
<b>Suisse romande</b>	<b>101'065</b>	<b>97'560</b>	<b>65'808</b>	<b>+3'505</b>	<b>+4%</b>
Suisse	323'589	320'883	211'144	+2'706	+1%

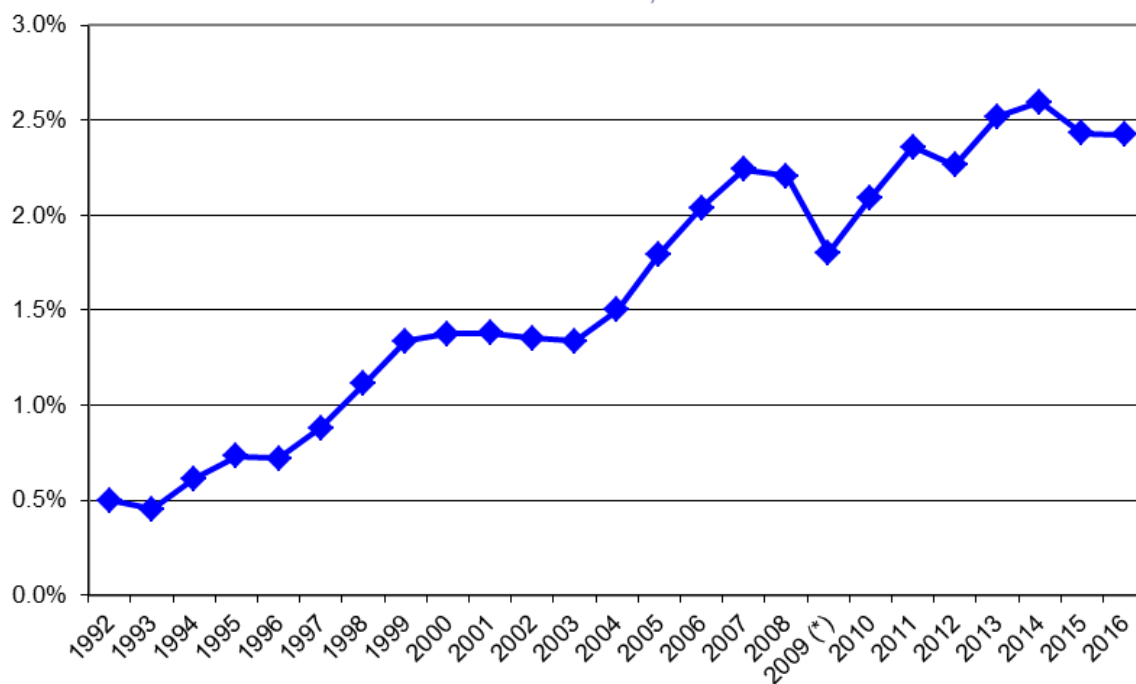
Source : SECO, EXLSE



#### 4. Part de l'emploi intérimaire par rapport à l'ensemble des emplois suisses

Selon nos estimations, en 2016<sup>4</sup>, en Suisse, les travailleurs intérimaires ont occupé près de 93'000 postes de travail en équivalent plein temps. Ceci représente environ 2.4% de l'emploi national. Cette proportion se montait également à 2.4% en 2015, 2.0% en 2006 et 0.7% en 1996.

Graphique 3 : Part de l'emploi temporaire par rapport à l'ensemble des emplois, Suisse - Source: seco, EXLSE



(\*) La part de l'emploi intérimaire par rapport à l'ensemble des emplois est calculée notamment à l'aide de la statistique du volume du travail (SVOLTA) de l'OFS. Les données 2009 de la SVOLTA n'ont pas été publiées. Par conséquent, la valeur de l'indicateur a été estimée en 2009.

<sup>4</sup> Notre estimation s'effectue notamment sur la base des statistiques de l'emploi (STATEM) et du volume de travail (SVOLTA) réalisées par l'Office fédérale de la statistique (OFS). **Les résultats de la SVOLTA de 2010 à 2015 ont été révisés en juillet 2017.**

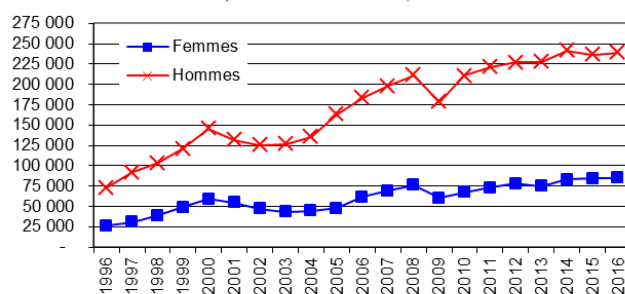
## 5. Evolution du nombre de travailleurs intérimaires selon le sexe

En 2016, les agences suisses ont placé en emploi intérimaire 84'718 femmes contre 238'871 hommes. En Suisse romande, on comptabilisait 29'456 femmes et 71'609 hommes. Ainsi, en 2016, la part de femmes par rapport à l'ensemble des travailleurs intérimaires est restée à 26% en Suisse, et à 29% en Suisse romande. Les emplois intérimaires restent donc occupés majoritairement par les hommes.

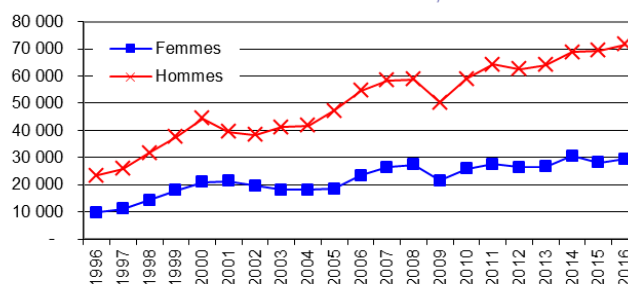
Alors que la proportion de femmes ne cessait de diminuer depuis 2001, la tendance s'était inversée à partir de 2005 jusqu'en 2008 (graphique 6). Depuis 2010, la situation devient plus stable et se caractérise par de légères fluctuations. Ainsi entre 2015 et 2016, les femmes aussi bien que les hommes connaissent, à l'échelle suisse et romande, une légère augmentation d'effectif ne portant aucune modification visible à la proportion de femmes.

A l'échelle cantonale, le canton de Fribourg, après une augmentation significative du nombre de femmes en 2015, revient à une proportion similaire à celle des 10 dernières années, soit 24%. Dans les autres cantons, la proportion de femmes tend à se stabiliser en ne fluctuant que très peu, sauf le Jura où elle passe de 28% à 31%. Quatre cantons ont une proportion supérieure ou identique à la moyenne romande et deux ont une proportion inférieure à la moyenne. Avec 17%, le Valais a une proportion de près de moitié inférieure à celle du canton de Genève, qui enregistre la part la plus élevée (33%).

Graphique 4 : Evolution du nombre d'intérimaires selon le sexe, Suisse - Source: seco, EXLSE



Graphique 5 : Evolution du nombre d'intérimaires selon le sexe, Suisse romande - Source : seco, EXLSE



Graphique 6 : Evolution de la proportion de femmes par rapport à l'ensemble des travailleurs intérimaires, Suisse et Suisse romande - Source seco: EXLSE

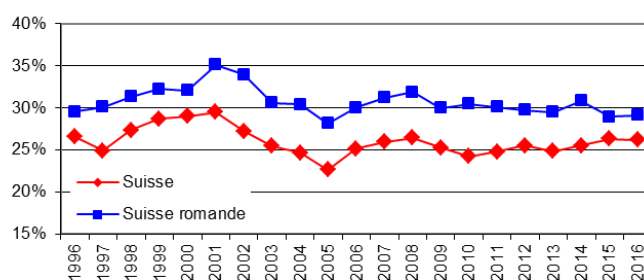


Tableau 3 : Evolution du nombre d'intérimaires selon le sexe entre 2015 et 2016

	Nombre d'intérimaires							
	Effectif				Proportion			
	2016		2015		2016		2015	
	Femmes	Hommes	Femmes	Hommes	Femmes	Hommes	Femmes	Hommes
Fribourg	1'761	5'689	2'230	5'987	24%	76%	27%	73%
Genève	11'379	23'433	10'221	21'872	33%	67%	32%	68%
Jura	908	2'011	813	2'119	31%	69%	28%	72%
Neuchâtel	2'308	5'714	2'517	5'832	29%	71%	30%	70%
Vaud	11'181	25'688	10'498	23'824	30%	70%	31%	69%
Valais	1'919	9'074	1'935	9'712	17%	83%	17%	83%
<b>Suisse romande</b>	<b>29'456</b>	<b>71'609</b>	<b>28'214</b>	<b>69'346</b>	<b>29%</b>	<b>71%</b>	<b>29%</b>	<b>71%</b>
Suisse	84'718	238'871	84'489	236'394	26%	74%	26%	74%

Source : SECO, EXLSE

## 6. Evolution du nombre de travailleurs intérimaires selon la nationalité

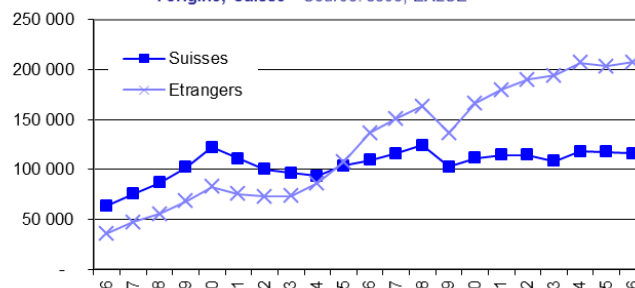
Les agences pratiquant la location de services emploient en majorité des intérimaires de nationalité étrangère. En 2016, la Suisse compte 323'589 intérimaires, dont 207'603 de nationalité étrangère (soit 64%) et 115'986 suisses (soit 36%). La Suisse romande dénombre quant à elle 101'065 intérimaires, dont 73'366 de nationalité étrangère (soit 73%) et 27'699 suisses (soit 27%).

Entre 2015 et 2016, au niveau national, le nombre d'intérimaires suisses a légèrement reculé (-1%) alors que le nombre d'intérimaires étrangers a augmenté de 2%. Sur le plan romand, le nombre d'intérimaires a enregistré une hausse de 3% pour les suisses et de 4% pour les étrangers.

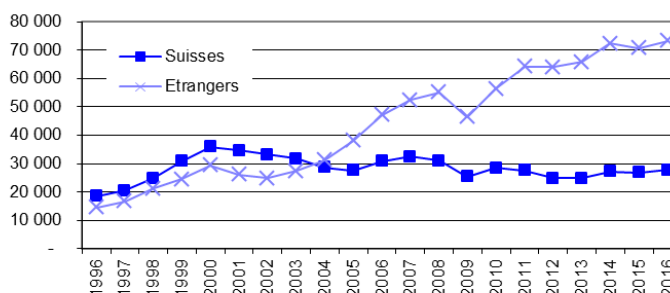
Entre 2015 et 2016, les effectifs d'intérimaires étrangers ont progressé uniquement dans les cantons de Vaud (+9%) et de Genève (+8%). Les intérimaires suisses voient quant à eux leurs effectifs diminuer dans les cantons de Fribourg (-14%) et du Valais (-3%).

Depuis 2002, la proportion de travailleurs étrangers par rapport à l'ensemble des intérimaires montre une très nette tendance à la hausse. Au niveau national, cette proportion est restée au-dessus de 60% depuis 2010 tandis qu'elle s'est maintenue à plus de 70% en Suisse romande depuis 2011.

Graphique 7 : Evolution du nombre d'intérimaires selon l'origine, Suisse - Source: seco, EXLSE



Graphique 8 : Evolution du nombre d'intérimaires selon l'origine, Suisse romande - Source: seco, EXLSE



Graphique 9 : Evolution de la proportion d'étrangers par rapport à l'ensemble des travailleurs intérimaires, Suisse et Suisse romande - Source seco: EXLSE

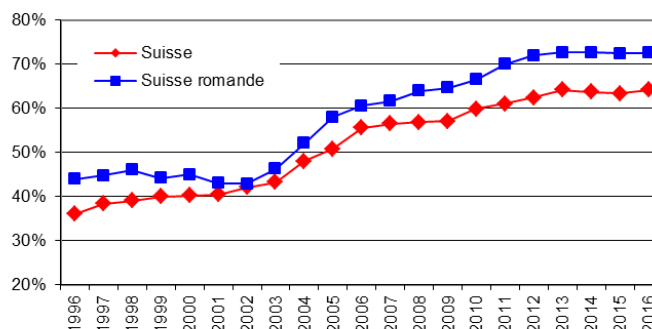


Tableau 4 : Evolution du nombre d'intérimaires suisses et étrangers entre 2015 et 2016

	Nombre d'intérimaires							
	Effectif				Proportion			
	2016		2015		2016		2015	
	Suisses	Etrangers	Suisses	Etrangers	Suisses	Etrangers	Suisses	Etrangers
Fribourg	2'397	5'053	2'775	5'442	32%	68%	34%	66%
Genève	7'449	27'363	6'698	25'395	21%	79%	21%	79%
Jura	785	2'134	748	2'184	27%	73%	26%	74%
Neuchâtel	2'526	5'496	2'457	5'892	31%	69%	29%	71%
Vaud	11'125	25'744	10'669	23'653	30%	70%	31%	69%
Valais	3'417	7'576	3'531	8'116	31%	69%	30%	70%
<b>Suisse romande</b>	<b>27'699</b>	<b>73'366</b>	<b>26'878</b>	<b>70'682</b>	<b>27%</b>	<b>73%</b>	<b>28%</b>	<b>72%</b>
Suisse	115'986	207'603	117'676	203'207	36%	64%	37%	63%

Source : SECO, EXLSE

## 7. Emploi intérimaire et travailleurs européens au bénéfice d'une procédure d'annonce (moins de 90 jours)

Depuis le 1<sup>er</sup> juin 2004, les ressortissants UE/AELE peuvent prendre un emploi auprès d'une entreprise suisse pour une durée inférieure à 90 jours par année civile, sans être au préalable en possession d'un permis de travail. Seule subsiste une obligation d'annonce.

Selon les statistiques du Secrétariat d'État aux migrations (SEM), durant l'année 2016, sur 118'310 travailleurs européens ayant pris un ou plusieurs emplois auprès d'un employeur suisse pour une durée totale de moins de 90 jours, 26'783 (23%) étaient sous contrat avec une agence de location de services. En Suisse romande, on comptabilisait 47'585 travailleurs européens ayant pris un emploi de moins de 90 jours, dont 10'732 sous contrat avec une agence (23%). Il convient de relever d'importantes différences entre les cantons. Alors que la proportion de travailleurs sous contrat avec une agence se monte à 34% dans le canton du Jura, elle n'est que de 18% dans le canton du Valais.

Entre 2015 et 2016, la proportion de travailleurs européens au bénéfice de la procédure d'annonce et sous contrat avec une agence est passée de 25% à 23% au niveau national et de 24% à 23% au niveau romand. Durant cette période, le nombre de personnes placées par une agence a diminué de 7% au niveau national et de 4% au niveau romand. Les plus fortes baisses sont observées dans les cantons de Neuchâtel (-18%), du Jura (-14%) et de Genève (-10%), tandis que le Valais (-7%) est proche de la moyenne nationale. A l'opposé, les cantons de Fribourg (+15%) et de Vaud (+5%) ont connu une hausse de leurs effectifs.

**Tableau 5 : Nombre de travailleurs en provenance de l'UE/AELE ayant pris un emploi pour une durée de moins de 90 jours en Suisse et en Suisse romande (procédure d'annonce)**

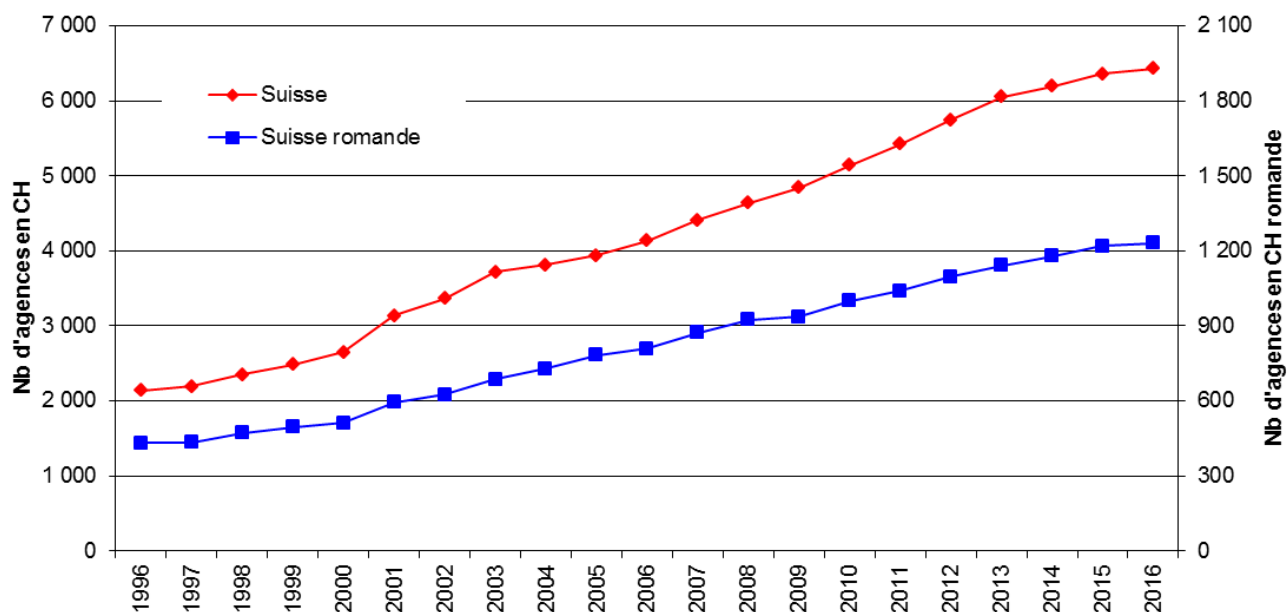
	Nombre de personnes annoncées					
	2016			2015		
	Total	Placées par une agence	% placées par une agence	Total	Placées par une agence	% placées par une agence
Fribourg	2'724	873	32%	2'449	762	31%
Genève	18'123	4'069	22%	18'878	4'525	24%
Jura	1'660	562	34%	1'669	652	39%
Neuchâtel	2'197	622	28%	2'361	756	32%
Vaud	15'857	3'310	21%	14'579	3'139	22%
Valais	7'024	1'296	18%	6'847	1'390	20%
<b>Suisse romande</b>	<b>47'585</b>	<b>10'732</b>	<b>23%</b>	<b>46'783</b>	<b>11'224</b>	<b>24%</b>
Suisse	118'310	26'783	23%	113'310	28'701	25%

Source : SEM

## 8. Evolution du nombre d'agences de placement et de location de services

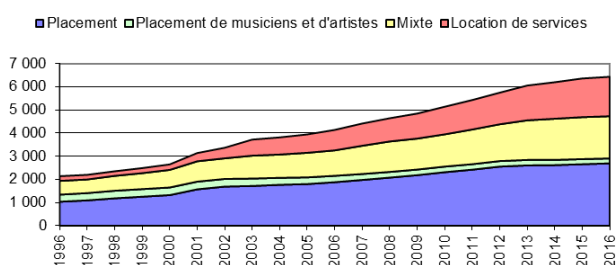
En 2016, on recensait sur le territoire suisse 6'432 agences de placement fixe et/ou de location de services, en hausse de 1% par rapport à 2015. En Suisse romande, on en dénombrait 1'231, ce qui correspond à une hausse de 1% par rapport à 2015. Après une progression d'environ 3% de 2014 à 2015 tant au niveau national que romand, la progression du nombre d'agences a donc ralenti entre 2015 et 2016.

**Graphique 10 : Evolution du nombre d'agences, Suisse et Suisse romande -**  
Source : seco, EXLSE

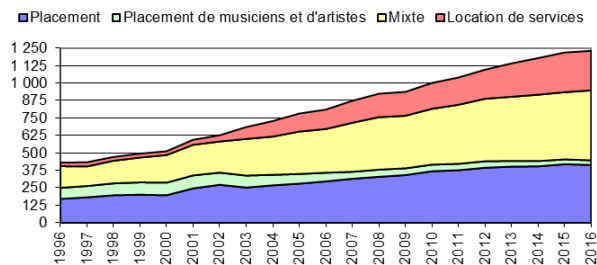


Selon le type d'activité, on peut relever que le nombre d'agences a augmenté de 2015 à 2016 en Suisse dans tous les secteurs sauf pour le placement de musiciens et d'artistes où il a diminué de 2% (placement +1%, location de services +2%, mixte +1%). Au niveau romand, tous les secteurs ont diminué sauf le nombre d'agences mixtes qui a vu son nombre croître de 4% (placement -1%, placement de musiciens et d'artistes -6%, location de services 0%). Depuis le début de nos relevés en 1995, le nombre total d'agences est passé de 2'047 à 6'432 en Suisse, une augmentation correspondant à 214%. En Suisse romande, pour la même période, le nombre d'agences est passé de 424 à 1'231, soit une augmentation de 190%.

**Graphique 11 : Evolution du nombre d'agences selon leur type d'activité, Suisse -** Source : seco, EXLSE



**Graphique 12 : Evolution du nombre d'agences selon leur type d'activité, Suisse romande -** Source : seco, EXLSE



## 9. Conclusion

### En 2016, le nombre d'intérimaires progresse au niveau national et romand

Durant l'année 2016, 323'589 personnes ont été placées en Suisse par une agence de location de services, soit une augmentation de 1% par rapport à l'année 2015. Durant la même période, en Suisse romande, le nombre d'intérimaires (101'065) a progressé de 4%. Rappelons que durant la période précédente, au niveau national et romand, on enregistrait des diminutions du nombre d'intérimaires de 1% et 2%.

Le nombre d'heures louées a légèrement reculé à l'échelle nationale (-0.4%), mais a progressé de 9.6% au niveau romand. Ainsi, en 2016, le nombre d'heures louées atteint près de 175 millions en Suisse et plus de 58 millions en Suisse romande. La tendance s'est donc inversée par rapport à la période précédente, puisque le nombre d'heures louées avait diminué de 4% au niveau national et de 7% au niveau romand.

### Le nombre d'intérimaires augmente dans deux cantons romands et recule dans quatre autres

En 2016, le canton de Genève connaît la plus forte hausse annuelle d'intérimaires (+8%). Cette tendance haussière touche également le canton de Vaud (+7%). Dans les autres cantons romands la tendance annuelle est à la baisse, principalement dans les cantons de Fribourg (-9%) et du Valais (-6%).

### La part de l'emploi intérimaire féminin se stabilise au niveau national et romand

En 2016, 74% des emplois intérimaires en Suisse et 71% en Suisse romande sont occupés par des hommes. Entre 2015 et 2016, la part d'emploi intérimaire féminin est donc restée identique. Sur le plan cantonal, entre 2015 et 2016, la part de l'emploi intérimaire féminin a progressé de 28% à 31% dans le canton du Jura (+3 points de %) et diminué de 27% à 24% dans le canton de Fribourg (-3 points de %). Dans les quatre autres cantons romands, la part de femmes n'a pas évolué de manière significative.

### Au niveau national et romand, la proportion de travailleurs intérimaires étrangers progresse légèrement

Rappelons que depuis 2004 en Suisse romande et 2005 au niveau national, le nombre d'étrangers placés en intérimaire est plus élevé que celui des Suisses. En 2016, la proportion d'intérimaires étrangers atteint 73% au niveau romand et 64% au niveau national. Entre 2015 et 2016, au niveau national, le nombre d'intérimaires suisses a baissé de 1% alors que celui des étrangers a augmenté de 2%. Sur le plan romand, l'effectif des intérimaires suisses est en hausse de 3% et celui des étrangers de 4%.

### La part de travailleurs européens au bénéfice d'une procédure d'annonce (moins de 90 jours) et sous contrat avec une agence de location de services a diminué en 2016 au niveau national et romand

Selon les statistiques du Secrétariat d'État aux migrations (SEM), durant l'année 2016, 118'310 travailleurs européens ont pris un emploi auprès d'un employeur suisse pour une durée de moins de 90 jours. Sur ce total, 26'783 (23%) étaient sous contrat avec une agence de location de services. En Suisse romande, sur les 47'585 travailleurs européens annoncés, 10'732 (23%) étaient sous contrat avec une agence. Entre 2015 et 2016, la proportion de travailleurs européens sous contrat avec une agence est passée de 25% à 23% au niveau national et de 24% à 23% au niveau romand.

### Le nombre d'agences de placement tend à se stabiliser

L'évolution du nombre d'agences de placement connaît sa plus faible progression depuis près de 20 ans tant en Suisse romande que dans l'ensemble du pays. La progression du nombre d'agences de placement n'est que de 1% en Suisse romande et en Suisse entre 2015 et 2016 alors que depuis 1997, elle était en moyenne annuelle de 6% au niveau romand et national.

## Annexes : Nombre d'agences par type et par canton

### 1. Evolution du nombre d'agences par canton

	Nombre d'agences (tous types confondus)					
	Effectif				Variation 2015-2016	
	2016	2015	2005	1995	en nbre absolu	en %
Fribourg	100	103	61	28	-3	-3%
Genève	453	447	309	170	+6	+1%
Jura	28	24	16	13	+4	+17%
Neuchâtel	86	88	56	25	-2	-2%
Vaud	455	445	277	143	+10	+2%
Valais	109	112	63	45	-3	-3%
<b>Suisse romande</b>	<b>1'231</b>	<b>1'219</b>	<b>782</b>	<b>424</b>	<b>+12</b>	<b>+1%</b>
Suisse	6'432	6'360	3'941	2'047	+72	+1%

Source : SECO, EXLSE

### 2. Evolution du nombre d'agences exerçant le placement fixe uniquement

	Agences de placement fixe uniquement					
	Effectif				Variation 2015-2016	
	2016	2015	2005	1995	en nbre absolu	en %
Fribourg	34	35	26	28	-1	-3%
Genève	171	176	131	170	-5	-3%
Jura	4	4	3	13	0	0%
Neuchâtel	22	21	12	25	+1	+5%
Vaud	160	158	100	143	+2	+1%
Valais	23	25	8	45	-2	-8%
<b>Suisse romande</b>	<b>414</b>	<b>419</b>	<b>280</b>	<b>424</b>	<b>-5</b>	<b>-1%</b>
Suisse	2'690	2'655	1'797	995	+35	+1%

Source : SECO, EXLSE

### 3. Evolution du nombre d'agences exerçant la location de services uniquement

	Agences de location de services uniquement					
	Effectif				Variation 2015-2016	
	2016	2015	2005	1995	en nbre absolu	en %
Fribourg	27	28	11	2	-1	-4%
Genève	113	112	61	11	+1	+1%
Jura	3	3	-	-	0	0%
Neuchâtel	9	11	6	1	-2	-18%
Vaud	107	105	41	5	+2	+2%
Valais	24	25	10	10	-1	-4%
<b>Suisse romande</b>	<b>283</b>	<b>284</b>	<b>129</b>	<b>29</b>	<b>-1</b>	<b>-0.4%</b>
Suisse	1'703	1'671	793	207	+32	+2%

Source : SECO, EXLSE

## 4. Evolution du nombre d'agences exerçant le placement fixe et la location de services

	Agences mixtes (placement fixe et location de services)					
	Effectif				Variation 2015-2016	
	2016	2015	2005	1995	en nbre absolu	en %
Fribourg	38	39	21	13	-1	-3%
Genève	156	146	95	51	+10	+7%
Jura	20	16	12	8	+4	+25%
Neuchâtel	54	53	33	13	+1	+2%
Vaud	173	167	106	42	+6	+4%
Valais	60	60	37	18	0	0%
<b>Suisse romande</b>	<b>501</b>	<b>481</b>	<b>304</b>	<b>145</b>	<b>+20</b>	<b>+4%</b>
Suisse	1'823	1'813	1'061	547	+10	+1%

Source : SECO, EXLSE

## 5. Evolution du nombre d'agences spécialisées dans le placement d'artistes et de musiciens

	Agences de placement d'artistes					
	Effectif				Variation 2015-2016	
	2016	2015	2005	1995	en nbre absolu	en %
Fribourg	1	1	3	6	0	0%
Genève	13	13	22	25	0	0%
Jura	1	1	1	2	0	0%
Neuchâtel	1	3	5	7	-2	-67%
Vaud	15	15	30	31	0	0%
Valais	2	2	8	8	0	0%
<b>Suisse romande</b>	<b>33</b>	<b>35</b>	<b>69</b>	<b>79</b>	<b>-2</b>	<b>-6%</b>
Suisse	216	221	290	298	-5	-2%

Source : SECO, EXLSE