



# Evolution du travail intérimaire/temporaire en Suisse romande

Version actualisée, chiffres 2014

*Novembre 2015*

**Observatoire Romand et Tessinois de l'Emploi**  
Office cantonal de l'emploi  
16, rue des gares (1202 Genève)  
Case postale 2555  
1211 Genève 2



## Impressum

### Titre

Evolution du travail intérimaire/temporaire en Suisse romande – Version actualisée, chiffres 2014

### Mandant

Conférence Romande et Tessinoise des Offices cantonaux de l'emploi (CRT)

### Auteurs du rapport

Alexandre Meyer, Coordination ORTE, office cantonal de l'emploi, Genève,  
avec la collaboration d' Olivier Thomas, chef de projets, service de l'emploi, Neuchâtel

### Contact

Observatoire Romand et Tessinois de l'Emploi (ORTE)  
Office cantonal de l'emploi  
16, rue des Gares (1202 Genève)  
Case postale 2555  
1211 Genève 2  
Tél. 022 546 36 33  
Fax 022 546 97 00

### Téléchargement via Internet

Canton de Fribourg [www.fr.ch/spe](http://www.fr.ch/spe) (Economie & Société/Observatoire du marché du travail)  
Canton de Genève <http://www.ge.ch/oce/rapports.asp#A4>  
Canton du Jura [www.jura.ch](http://www.jura.ch)  
Canton de Neuchâtel [www.ne.ch](http://www.ne.ch)  
Canton du Valais [www.vs.ch](http://www.vs.ch)  
Canton de Vaud [www.vd.ch](http://www.vd.ch)

© ORTE  
Genève, novembre 2015

## Synthèse

### Définition

**Travail intérimaire ou temporaire:** il met en jeu trois acteurs : un employeur (l'agence de location de services ou le bailleur de services), un salarié (le travailleur intérimaire) et une société dans laquelle est employé ce salarié (l'entreprise d'accueil ou l'entreprise locataire de services). Ainsi, le salarié intérimaire est employé par une entreprise de location de services pour effectuer une mission dans une entreprise utilisatrice. Toute mission donne lieu à un contrat de travail temporaire et à un « contrat de mission ». Le salarié intérimaire reste formellement employé de l'agence de location de services. En Suisse, le travail intérimaire/temporaire est régi par la Loi fédérale sur le service de l'emploi et la location de services (LSE) et son ordonnance (OSE).

### L'évolution du travail intérimaire/temporaire en Suisse et en Suisse romande Version actualisée, chiffres 2014.

*Le nombre d'heures louées augmente en 2014 au niveau romand et national*

Après la hausse enregistrée entre 2012 et 2013, le nombre d'heures louées par les agences pratiquant la location de services continue sa progression entre 2013 et 2014, de 4.1% au niveau suisse et de 13.5% au niveau romand. Les agences ont loué près de 184 millions d'heures en Suisse dont 58 millions d'heures en Suisse romande. A noter qu'au niveau romand, Genève enregistre une progression de 18% alors que le nombre d'heures louées dans le canton du Valais recule de 1%.

*Le nombre de travailleurs placés en emploi intérimaire progresse au niveau national et romand et atteint des chiffres records.*

En 2014, le nombre de travailleurs placés en emploi intérimaire a connu une hausse de 7% au niveau national et de 10% en Suisse romande. Les agences suisses ont placé 324'596 travailleurs, soit 22'112 personnes en plus que l'année précédente. En Suisse romande, ce chiffre atteint 99'495 personnes soit une augmentation de près de 8'780 personnes par rapport à 2013.

*L'emploi intérimaire représente 2,8% de l'emploi total en Suisse*

Selon nos estimations, en 2014 en Suisse, les travailleurs intérimaires ont occupé près de 99'000 postes de travail en équivalent plein temps, soit 2,8% de l'emploi national. Cette proportion se montait à environ 2.7% en 2013, 1,6% en 2004 et à 0,6% en 1994.

*L'emploi intérimaire féminin progresse au niveau national et se développe sensiblement plus en Suisse romande*

Les femmes intérimaires restent minoritaires. En effet, en 2014, elles ne représentent que 26% des intérimaires à l'échelle nationale et 31% à l'échelle romande. En Suisse, le nombre de femmes placées en emploi intérimaire a augmenté de 10%, et celui des hommes de 6%. En Suisse romande, le nombre de femmes intérimaires a enregistré une hausse de 15% et celui des hommes de 8%.

*En 2014, 64% des intérimaires en Suisse sont de nationalité étrangère contre 73% au niveau romand*

Entre 2013 et 2014, au niveau national, le nombre d'intérimaires suisses a augmenté (+9%) et celui des étrangers a progressé de 7%. Sur le plan romand, les nombres d'intérimaires suisses et romands ont enregistré une hausse équivalente (+10%). En 2014, la proportion d'intérimaires étrangers a atteint 73% au niveau romand et 64% au niveau national ce qui représente la même proportion qu'en 2013.

*Diminution de la part des travailleurs européens au bénéfice d'une procédure d'annonce (moins de 90 jours) et sous contrat avec une agence de location de services*

En 2014, sur 116'425 travailleurs européens ayant pris un emploi pour moins de 90 jours en Suisse, 31'301 étaient sous contrat avec une agence de location de services, soit 27%. Cette proportion était de 30% en 2013.

En Suisse romande, on recensait 48'902 travailleurs européens annoncés, dont 12'533 employés par des agences, soit 26%. Cette proportion était de 27% en 2013.

*Le nombre d'agences pratiquant le placement fixe et/ou intérimaire continue sa progression mais de manière moins soutenue que lors de la période précédente*

A fin 2014, on dénombrait 6'197 agences (pratiquant le placement fixe et/ou intérimaire) en Suisse dont 1'179 en Suisse romande. Entre 2013 et 2014, le nombre d'agences a augmenté de 2% au niveau national et de 3% au niveau romand. Entre 2012 et 2013, ces augmentations avaient été de 5% au niveau national et de 4% au niveau romand.

A l'exception des agences spécialisées dans le placement d'artistes dont le nombre a encore reculé au niveau national et romand, tous les autres types d'agences ont vu leur effectif augmenter.

## Table des matières

<b>1. Cadre de l'étude</b>	<b>6</b>
<b>2. Evolution du nombre d'heures louées</b>	<b>7</b>
<b>3. Evolution du nombre de travailleurs intérimaires</b>	<b>8</b>
<b>4. Part de l'emploi intérimaire par rapport à l'ensemble des emplois suisses</b>	<b>9</b>
<b>5. Evolution du nombre de travailleurs intérimaires selon le sexe</b>	<b>10</b>
<b>6. Evolution du nombre de travailleurs intérimaires selon la nationalité</b>	<b>11</b>
<b>7. Emploi intérimaire et travailleurs européens au bénéfice d'une procédure d'annonce (moins de 90 jours)</b>	<b>12</b>
<b>8. Evolution du nombre d'agences de placement et de location de services</b>	<b>13</b>
<b>9. Conclusion</b>	<b>14</b>
<b>Annexe 1 : Nombre d'agences par type et par canton</b>	<b>15</b>

## 1. Cadre de l'étude

### Objectif

La Conférence Romande et Tessinoise des Offices cantonaux de l'emploi (CRT) a mandaté l'Observatoire Romand et Tessinois de l'Emploi (ORTE) afin d'analyser et de suivre le développement du travail intérimaire en Suisse et en Suisse romande. En 2006, l'ORTE a publié un premier rapport qui présentait l'évolution du travail intérimaire de 1993 à 2005 aux niveaux national, régional et cantonal, ainsi qu'une synthèse de différentes études portant sur l'emploi temporaire et intérimaire. Afin de poursuivre son observation sur l'évolution du travail intérimaire, l'ORTE présente dans ce rapport une actualisation des données de l'année 2014 en relation aux thèmes suivants :

- le nombre d'heures louées,
- le nombre de travailleurs intérimaires selon le sexe et la nationalité,
- le nombre d'agences de placement et de location de services,
- le nombre d'intérimaires européens au bénéfice d'une autorisation de travail de moins de 90 jours.

Les rapports concernant l'évolution du travail intérimaire peuvent être téléchargés sur les sites Internet des services de l'emploi des cantons romands (voir page 2).

### Définition

La définition du **travail temporaire** est large et comprend des formes d'emploi très différentes les unes des autres. Selon l'OCDE<sup>1</sup>, le travail temporaire est une forme d'emploi salarié qui, de par sa nature, n'offre pas aux travailleurs la perspective d'un travail à durée indéterminée. Ces « emplois salariés à durée limitée » peuvent prendre différentes formes, comme par exemple : les contrats de durée déterminée (CDD), la location de services, les contrats pour une tâche spécifique (contrat de mandat), les contrats de remplacement, le travail saisonnier, le travail à la demande, les contrats de stage ou encore les programmes d'emploi temporaire subventionnés dans le cadre de l'assurance-chômage (ETS). En Suisse, le travail intérimaire ou temporaire est l'une des trois formes de la location de services.

Le **travail intérimaire ou temporaire en Suisse**, qui fait l'objet d'une analyse détaillée dans cette étude, est régi par la Loi fédérale sur le service de l'emploi et la location de services (LSE) et son ordonnance<sup>2</sup>. Il met en jeu trois acteurs : un employeur (l'agence de location de services ou bailleur de services), un salarié (le travailleur intérimaire) et une société dans laquelle est employé ce salarié (l'entreprise d'accueil ou l'entreprise locataire de services). Ainsi, le salarié intérimaire est employé par une entreprise de location de services pour effectuer une mission dans une entreprise utilisatrice. Toute mission donne lieu à un contrat de travail temporaire et à un « contrat de mission », le salarié intérimaire restant formellement employé par l'agence de location de services. Cette loi régit aussi le placement privé et le placement public des travailleurs. Dans les pages qui vont suivre et afin de ne pas alourdir le texte, nous parlerons de travail intérimaire en lieu et place de travail intérimaire ou temporaire.

### Sources d'information explorées

Les principales données utilisées proviennent des institutions suivantes :

- seco : Statistiques des entreprises de placement et de location de services (EXLSE)<sup>3</sup>
- ODM : Statistiques sur la libre circulation des personnes

<sup>1</sup> Organisation de Coopération et de Développement Economique.

<sup>2</sup> Selon l'ordonnance sur le service de l'emploi et la location de services (OSE) :

Art. 26 : L'activité de location de services (art. 12, al. 1, LSE). Est réputé bailleur de services celui qui loue les services d'un travailleur à une entreprise locataire en abandonnant à celle-ci l'essentiel de ses pouvoirs de direction à l'égard du travailleur.

Art. 27 : Formes de la location de services (art. 12, LSE).

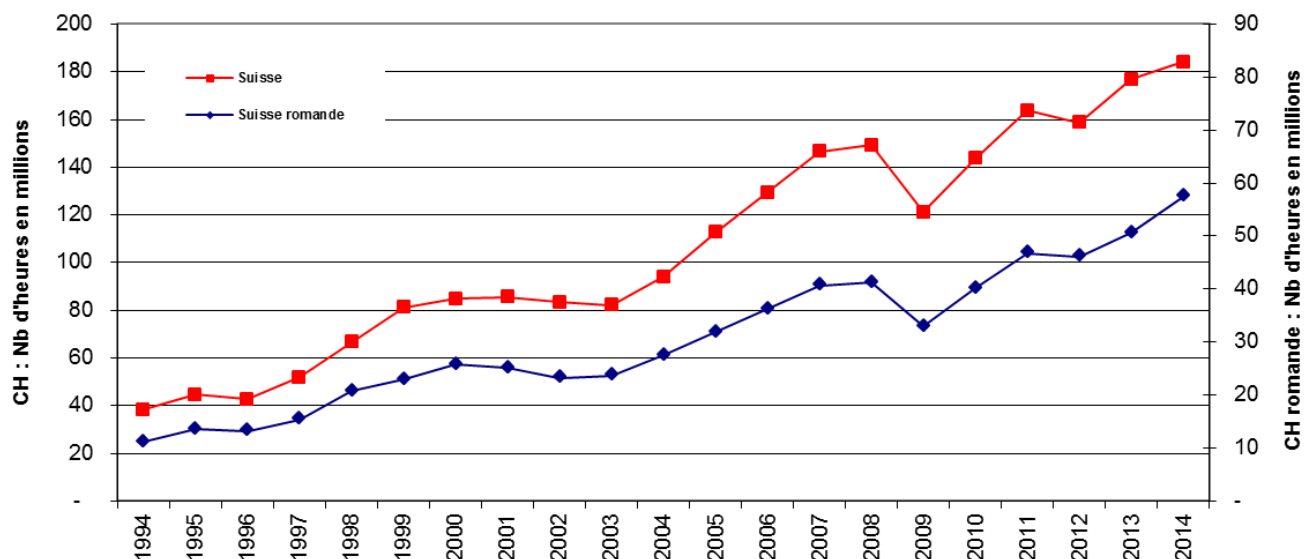
<sup>3</sup> Données accessibles sur le site Internet du seco : <http://www.avg-seco.admin.ch>. Précisons que ces données prennent en compte les personnes dont les services ont été loués à l'étranger par des agences de location de services établies en Suisse.

## 2. Evolution du nombre d'heures louées

Après la hausse enregistrée entre 2012 et 2013, le nombre d'heures louées par les agences suisses a poursuivi sa hausse en 2014 avec 184.2 millions d'heures. Ce chiffre constitue un nouveau record. Le nombre d'heures louées a progressé de 4.1% par rapport à l'année précédente, ce qui représente 7.3 millions d'heures en plus.

La Suisse romande enregistre également un nouveau record et a connu une hausse plus importante qu'à l'échelle nationale. Le nombre d'heures louées par les agences romandes est passé de 50.6 à 57.5 millions entre 2013 et 2014, soit une progression de 6.8 millions d'heures (+13.5%).

**Graphique 1 : Evolution du nombre d'heures louées par les agences pratiquant la location de services, Suisse et Suisse Romande - Source : seco, EXLSE**



Le nombre d'heures louées a particulièrement augmenté dans le canton de Genève (+17.5%), à tel point que cette hausse représente, en valeur absolue (+3.4 millions), la moitié de celle enregistrée pour toute la Suisse romande. Le nombre d'heures louées dans le canton de Vaud a également progressé de 16.1% ce qui représente plus de 2.4 millions d'heures supplémentaires.

Les cantons du Fribourg (+14.5%), Neuchâtel (+9.3%) et du Jura (+4.3%) ont également connu une hausse. Seul le canton du Valais (-0.6%) a enregistré une légère baisse.

**Tableau 1 : Evolution du nombre d'heures louées en Suisse romande depuis 2004**

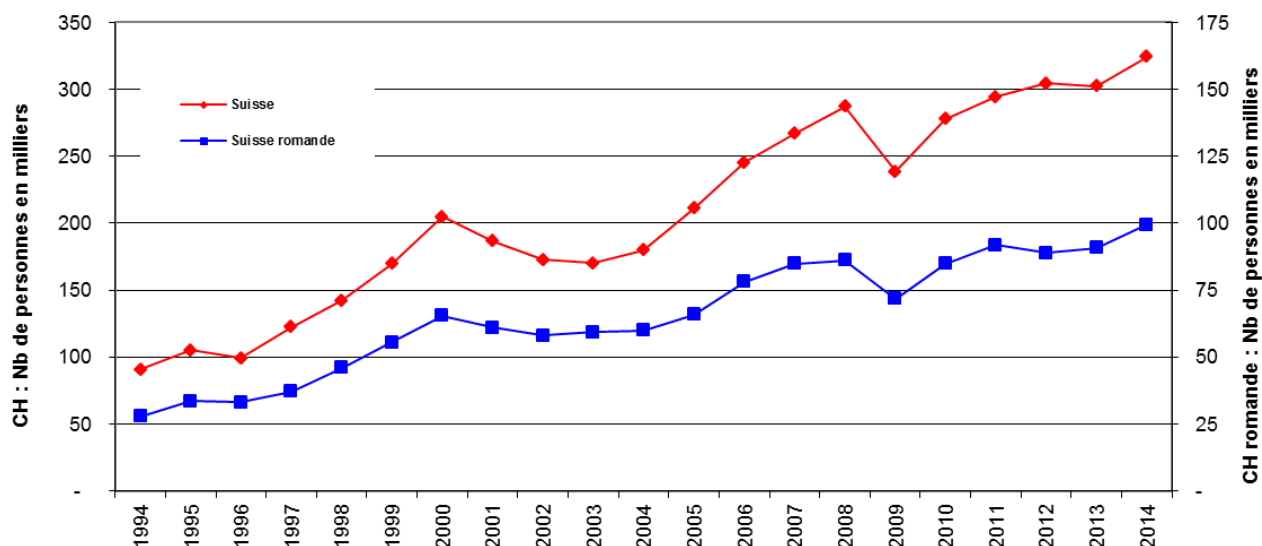
	Nombre d'heures louées (en millions) de 2004 à 2014				
	Effectif			Variation 2013-2014	
	2014	2013	2004	en nbre absolu	en %
Fribourg	3.5	3.1	2.0	+0.4	+14.5%
Genève	23.1	19.7	8.5	+3.4	+17.5%
Jura	2.0	2.0	1.4	+0.1	+4.3%
Neuchâtel	5.4	4.9	3.1	+0.5	+9.3%
Vaud	17.5	15.1	9.0	+2.4	+16.1%
Valais	5.9	5.9	3.4	-0.0	-0.6%
<b>Suisse romande</b>	<b>57.5</b>	<b>50.6</b>	<b>27.5</b>	<b>+6.8</b>	<b>+13.5%</b>
Suisse	184.2	176.9	94.0	+7.3	+4.1%

Source : seco, EXLSE

### 3. Evolution du nombre de travailleurs intérimaires

En 2014, le nombre de travailleurs placés en emploi intérimaire a progressé par rapport à l'année précédente avec des hausses de 7% au niveau national et de 10% au niveau romand. Les agences suisses ont ainsi placé près de 325'000 personnes. En Suisse romande, ce chiffre atteint 99'495 personnes, soit près de 9'000 personnes en plus par rapport à 2013, ce qui, tout comme au niveau national, constitue un nouveau record.

Graphique 2 : Evolution du nombre de travailleurs intérimaires, Suisse et Suisse Romande - Source : seco, EXLSE



Entre 2013 et 2014, le nombre d'intérimaires a augmenté dans tous les cantons romands. Le canton de Vaud (+14%) a connu une hausse supérieure à la moyenne romande. Les cantons de Fribourg (+10%) et Genève (+10%) ont enregistré une hausse semblable à la moyenne romande. Dans les cantons du Valais (+4%), Jura (+2%) et Neuchâtel (+2%), la variation annuelle reste également positive mais inférieure à la moyenne romande.

Tableau 2 : Evolution du nombre d'intérimaires depuis 2004

	Nombre d'intérimaires				
	Effectif			Variation 2013-2014	
	2014	2013	2004	en nbre absolu	en %
Fribourg	7'044	6'396	4'846	+648	+10%
Genève	32'565	29'567	19'228	+2'998	+10%
Jura	3'043	2'997	2'551	+46	+2%
Neuchâtel	9'250	9'073	6'193	+177	+2%
Vaud	36'768	32'233	20'401	+4'535	+14%
Valais	10'825	10'449	6'762	+376	+4%
<b>Suisse romande</b>	<b>99'495</b>	<b>90'715</b>	<b>59'981</b>	<b>+8'780</b>	<b>+10%</b>
Suisse	324'596	302'484	179'789	+22'112	+7%

Source : seco, EXLSE

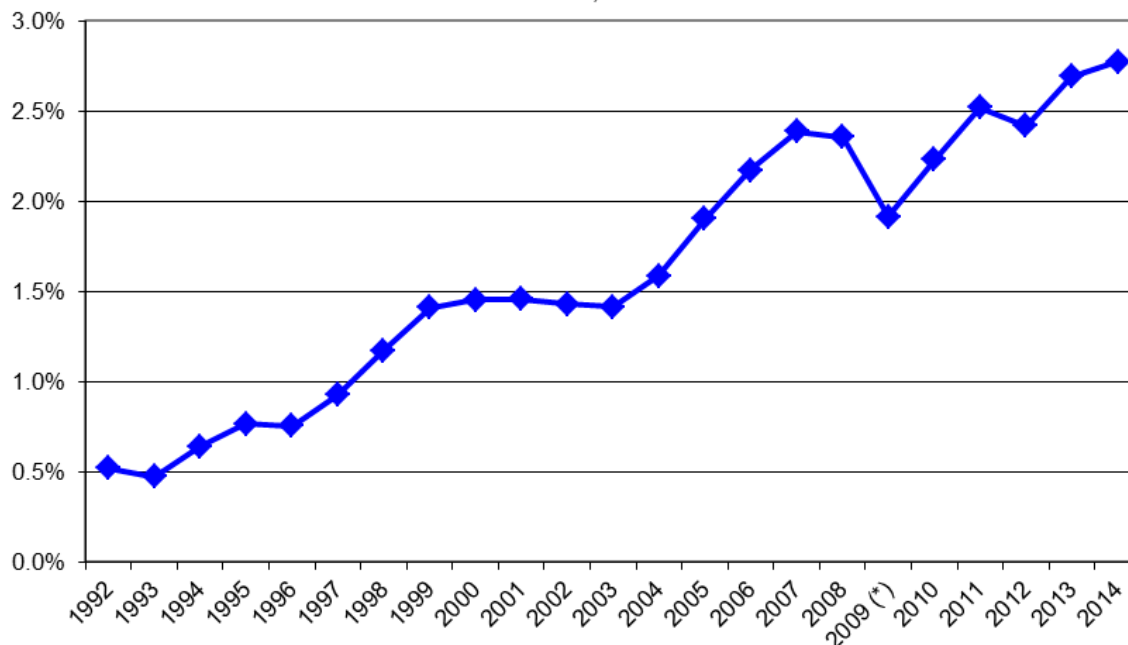


#### 4. Part de l'emploi intérimaire par rapport à l'ensemble des emplois suisses

Selon nos estimations, en 2014<sup>4</sup>, en Suisse, les travailleurs intérimaires ont occupé plus de 98'000 postes de travail en équivalent plein temps. Ceci représente environ 2,8% de l'emploi national. Cette proportion se montait à environ 2.7% en 2013, 1,6% en 2004 et 0,6% en 1994

Graphique 3 : Part de l'emploi temporaire par rapport à l'ensemble des emplois, Suisse

Source: seco, EXLSE



(\*) La part de l'emploi intérimaire par rapport à l'ensemble des emplois est calculée notamment à l'aide de la statistique du volume du travail (SVOLTA) de l'OFS. Les données 2009 de la SVOLTA n'ont pas été publiées. Par conséquent, la valeur de l'indicateur a été estimée en 2009.

<sup>4</sup> Notre estimation s'effectue notamment sur la base des statistiques de l'emploi (STATEM) et du volume de travail (SVOLTA) réalisé par l'Office fédérale de la statistique (OFS).

## 5. Evolution du nombre de travailleurs intérimaires selon le sexe

En 2014, les agences suisses ont placé en emploi intérimaire 82'886 femmes contre 241'710 hommes. En Suisse romande, on comptabilisait 30'674 femmes et 68'821 hommes. Ainsi, en 2014, la part de femmes par rapport à l'ensemble des travailleurs intérimaires a atteint 26% en Suisse, et 31% en Suisse romande. Les emplois intérimaires restent donc occupés majoritairement par les hommes.

Alors que la proportion de femmes ne cessait de diminuer depuis 2001, la tendance s'était inversée à partir de 2005 jusqu'en 2008 (graphique 6). Entre 2008 et 2010, on observait une baisse puis une hausse. Depuis 2010, la situation devient plus stable et se caractérise par de légères fluctuations. Ainsi entre 2013 et 2014, les femmes connaissent à l'échelle suisse, contrairement à la période précédente, une augmentation (+10%) supérieure à celle des hommes (+6%). En Suisse romande, la tendance entre 2013 et 2014 s'est également renforcée par rapport à la période précédente et devient positive dans une proportion plus élevée pour les femmes (+15%) que pour les hommes (+8%).

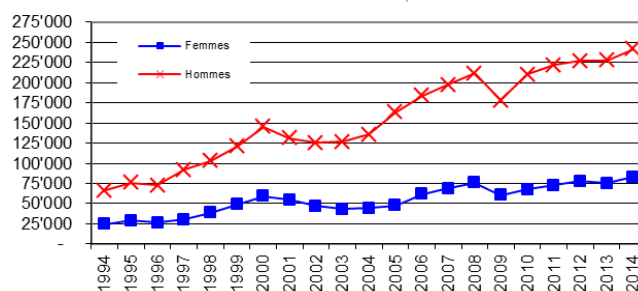
A l'échelle cantonale, deux cantons connaissent une augmentation de l'effectif féminin plus élevée que la moyenne romande et plus élevée que celle des hommes: Fribourg (+24% pour les femmes et +7% pour les hommes) et Vaud (respectivement +23% et +10%). Dans les cantons de Neuchâtel (+6% et 0%) et du Valais (+8% et +3%) l'emploi intérimaire féminin progresse plus vite que celui des hommes, mais reste en-dessous de la moyenne romande. Dans le canton du Genève, la progression de l'emploi féminin est équivalente à celle des hommes (+10%), tandis que dans le canton du Jura (+0% et +2%), celle des hommes est plus élevée.

**Tableau 3 : Evolution du nombre d'intérimaires selon le sexe entre 2013 et 2014**

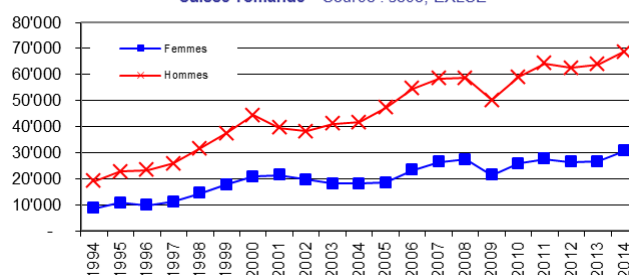
	Nombre d'intérimaires							
	Effectif				Proportion			
	2014		2013		2014		2013	
	Femmes	Hommes	Femmes	Hommes	Femmes	Hommes	Femmes	Hommes
Fribourg	1'513	5'531	1'219	5'177	21%	79%	19%	81%
Genève	10'807	21'758	9'834	19'733	33%	67%	33%	67%
Jura	951	2'092	949	2'048	31%	69%	32%	68%
Neuchâtel	2'895	6'355	2'727	6'346	31%	69%	30%	70%
Vaud	12'703	24'065	10'328	21'905	35%	65%	32%	68%
Valais	1'805	9'020	1'676	8'773	17%	83%	16%	84%
<b>Suisse romande</b>	<b>30'674</b>	<b>68'821</b>	<b>26'733</b>	<b>63'982</b>	<b>31%</b>	<b>69%</b>	<b>29%</b>	<b>71%</b>
Suisse	82'886	241'710	75'113	227'371	26%	74%	25%	75%

Source : seco, EXLSE

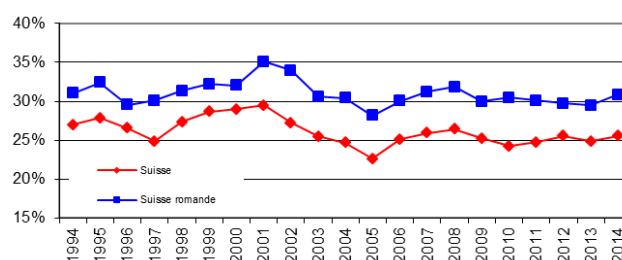
**Graphique 4 : Evolution du nombre d'intérimaires selon le sexe, Suisse - Source: seco, EXLSE**



**Graphique 5 : Evolution du nombre d'intérimaires selon le sexe, Suisse romande - Source: seco, EXLSE**



**Graphique 6 : Evolution de la proportion de femmes par rapport à l'ensemble des travailleurs intérimaires, Suisse et Suisse romande - Source seco, EXLSE**



## 6. Evolution du nombre de travailleurs intérimaires selon la nationalité

Les agences pratiquant la location de services emploient en majorité des intérimaires de nationalité étrangère. En 2014, la Suisse compte 324'596 intérimaires, dont 206'744 de nationalité étrangère, soit 63.7% et 117'852 suisses, soit 36.3%. La Suisse romande dénombre quant à elle 99'495 intérimaires, dont 72'324 de nationalité étrangère, soit 72.7% et 27'171 suisses, soit 27.3%. Notons que si, depuis 2004, l'écart entre étrangers et suisses n'a cessé de se creuser chaque année, il se stabilise en 2014.

Entre 2013 et 2014, au niveau national, le nombre d'intérimaires suisses a un peu plus progressé (+9%) que celui des intérimaires étrangers (+7%). Sur le plan romand, le nombre d'intérimaires suisses et étrangers ont progressé dans les mêmes proportions (+10%).

Trois cantons romands, Vaud, Genève et Fribourg enregistrent une hausse du nombre d'intérimaires étrangers supérieure à celles des Suisses et de la moyenne romande (respectivement +15%, +11% et 11%). Dans les cantons du Jura, Neuchâtel et Valais, la variation annuelle du nombre d'intérimaires étrangers reste positive (+1% dans les trois cantons) mais inférieure à la moyenne romande et à celle des Suisses.

Entre 2002 et 2013, la proportion de travailleurs étrangers par rapport à l'ensemble des intérimaires n'a cessé de croître. Au niveau national, cette proportion est restée relativement stable entre 2007 et 2009 et a repris de la vigueur depuis 2009 pour atteindre le seuil de 64% en 2013. En Suisse romande, cette proportion n'a cessé de progresser et atteint donc près de 73% en 2013. En 2014, la situation se stabilise aussi bien au niveau national que romand, car la proportion de travailleurs étrangers est la même que celle observée en 2013.

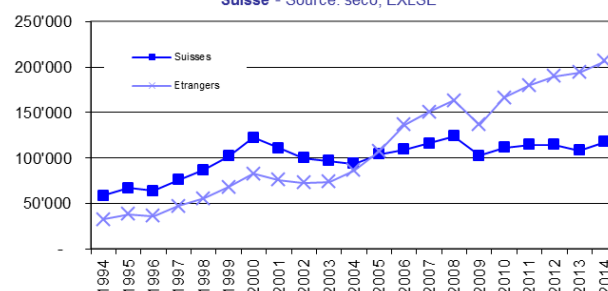
Entre 2013 et 2014, la proportion d'intérimaires étrangers a progressé dans deux cantons romands. Elle est restée stable dans deux cantons et a diminué dans deux autres cantons. Elle augmente et atteint 79% à Genève et 72% à Fribourg. Elle se stabilise à 76% dans le Jura et à 69% dans le canton de Vaud. Elle se réduit à 71% à Neuchâtel et à 69% en Valais.

**Tableau 4 : Evolution du nombre d'intérimaires suisses et étrangers entre 2013 et 2014**

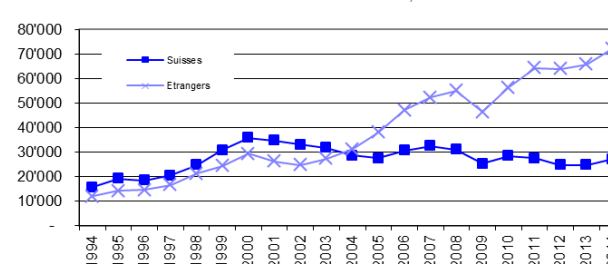
	Nombre d'intérimaires							
	Effectif				Proportion			
	2014		2013		2014		2013	
	Suisses	Etrangers	Suisses	Etrangers	Suisses	Etrangers	Suisses	Etrangers
Fribourg	1'995	5'049	1'863	4'533	28%	72%	29%	71%
Genève	6'981	25'584	6'430	23'137	21%	79%	22%	78%
Jura	743	2'300	713	2'284	24%	76%	24%	76%
Neuchâtel	2'657	6'593	2'576	6'497	29%	71%	28%	72%
Vaud	11'394	25'374	10'125	22'108	31%	69%	31%	69%
Valais	3'401	7'424	3'092	7'357	31%	69%	30%	70%
<b>Suisse romande</b>	<b>27'171</b>	<b>72'324</b>	<b>24'799</b>	<b>65'916</b>	<b>27%</b>	<b>73%</b>	<b>27%</b>	<b>73%</b>
Suisse	117'852	206'744	108'441	194'043	36%	64%	36%	64%

Source : seco, EXLSE

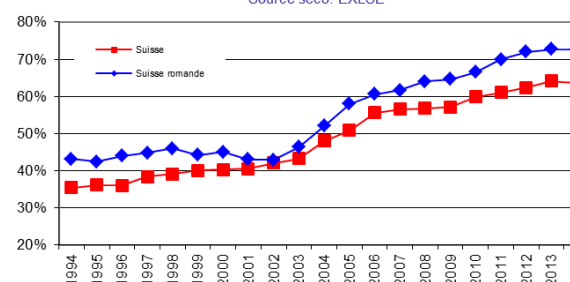
Graphique 7 : Evolution du nombre d'intérimaires selon l'origine, Suisse - Source: seco, EXLSE



Graphique 8 : Evolution du nombre d'intérimaires selon l'origine, Suisse romande - Source: seco, EXLSE



Graphique 9 : Evolution de la proportion d'étrangers par rapport à l'ensemble des travailleurs intérimaires, Suisse et Suisse romande - Source: seco, EXLSE



## 7. Emploi intérimaire et travailleurs européens au bénéfice d'une procédure d'annonce (moins de 90 jours)

Depuis le 1<sup>er</sup> juin 2004, les ressortissants UE/AELE peuvent prendre un emploi auprès d'une entreprise suisse pour une durée inférieure à 90 jours par année civile, sans être au préalable en possession d'un permis de travail. Seule subsiste une obligation d'annonce.

Selon les statistiques de l'Office fédéral des migrations (ODM), durant l'année 2014, sur 116'425 travailleurs européens ayant pris un ou plusieurs emplois auprès d'un employeur suisse pour une durée totale de moins de 90 jours, 31'301 (27%) étaient sous contrat avec une agence de location de services. En Suisse romande, on comptabilisait 48'902 travailleurs européens ayant pris un emploi de moins de 90 jours, dont 12'533 sous contrat avec une agence (26%). Il convient de relever d'importantes différences entre les cantons. Alors que la proportion de travailleurs sous contrat avec une agence se monte à 37% dans le canton du Jura, elle n'est que de 20% dans le canton du Valais.

Entre 2013 et 2014, la proportion de travailleurs européens au bénéfice de la procédure d'annonce et sous contrat avec une agence est passée de 30% à 27% au niveau national et de 27% à 26% au niveau romand. Durant cette période, le nombre de personnes placées par une agence a diminué de 11% au niveau national et de 4% au niveau romand. Les diminutions les plus fortes ont été enregistrées dans les cantons du Valais (-18%), Neuchâtel (-14%) et Fribourg (-8%). Les cantons de Vaud (-5%) et Jura (-3%) ont enregistré des baisses proches de la moyenne romande. Seul le canton de Genève a connu une progression (+5%).

**Tableau 5 : Nombre de travailleurs en provenance de l'UE/AELE ayant pris un emploi pour une durée de moins de 90 jours en Suisse et en Suisse romande (procédure d'annonce)**

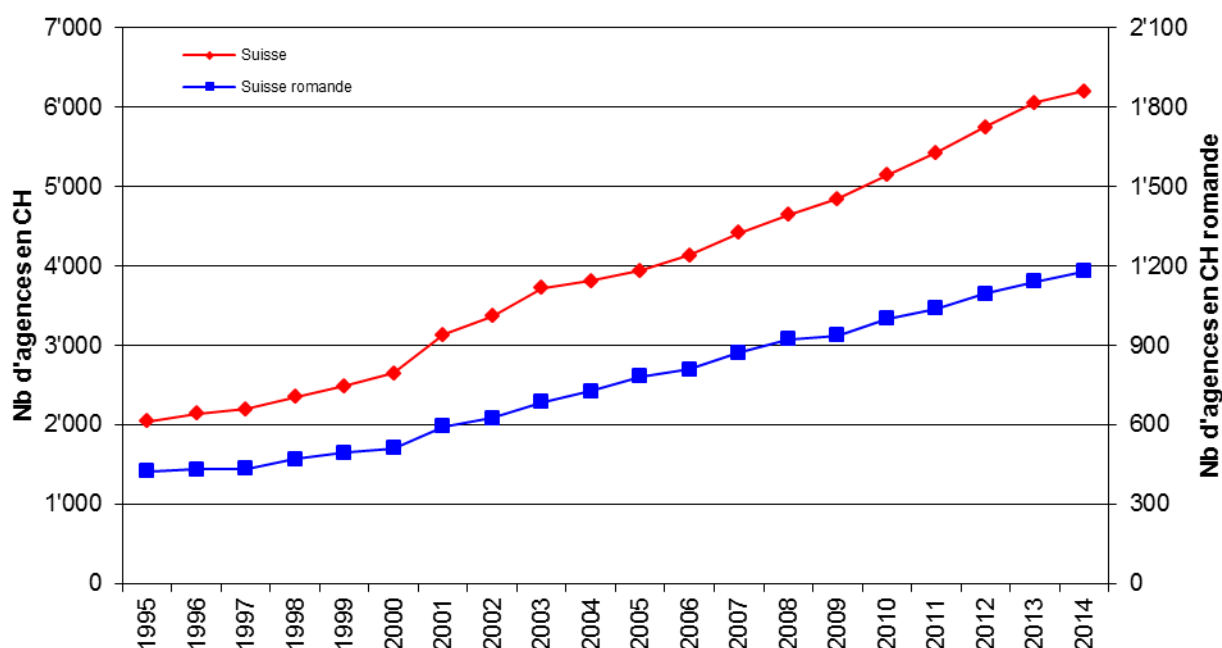
	Nombre total de personnes annoncées en 2014	Nombre de personnes annoncées et placées par une agence en 2014	Pourcentage de personnes placées par une agence en 2014	Pourcentage de personnes placées par une agence en 2013
Fribourg	2'516	865	34%	37%
Genève	19'971	5'198	26%	25%
Jura	2'101	776	37%	38%
Neuchâtel	2'805	900	32%	37%
Vaud	15'024	3'525	23%	25%
Valais	6'485	1'269	20%	24%
<b>Suisse romande</b>	<b>48'902</b>	<b>12'533</b>	<b>26%</b>	<b>27%</b>
Suisse	116'425	31'301	27%	30%

Source : ODM

## 8. Evolution du nombre d'agences de placement et de location de services

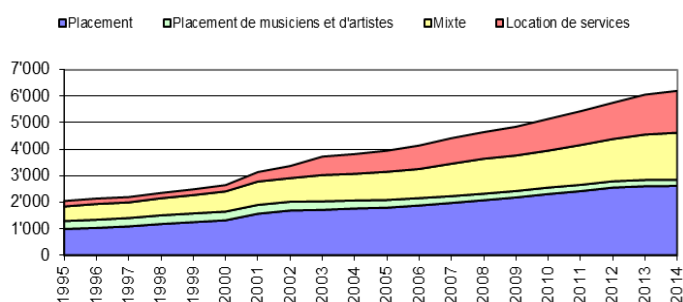
En 2014, on recensait sur le territoire suisse 6'197 agences de placement fixe et/ou de location de services, en hausse de 2% par rapport à 2013. En Suisse romande, on en dénombrait 1'179, ce qui correspond à une hausse de 3% par rapport à 2013.

**Graphique 10 : Evolution du nombre d'agences, Suisse et Suisse romande**  
Source : seco, EXLSE

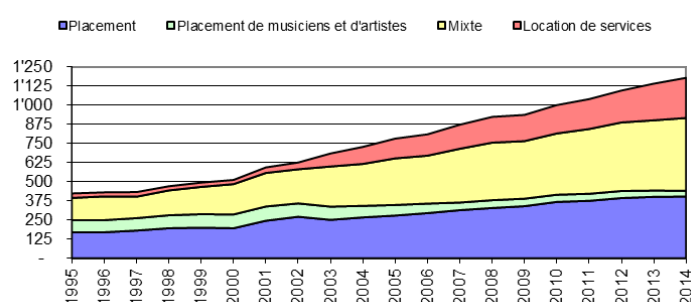


Selon le type d'activité, on peut relever que le nombre d'agences pratiquant uniquement la location de services poursuit sa progression entre 2013 et 2014 (+5% en Suisse et +10% en Suisse romande). Le nombre d'agences pratiquant uniquement le placement fixe est resté stable (0%) en Suisse et en Suisse romande. Le nombre d'agences mixtes (location de services et placement fixe) a crû de 4% au niveau national et de 3% au niveau romand. Le nombre d'agences spécialisées dans le placement d'artistes a reculé au niveau national de 4% et de 7% en Suisse romande. Entre 2004 et 2014 le nombre d'agences spécialisées dans la location de service a doublé aussi bien au niveau national que romand avec respectivement +112% et +136% alors que le nombre d'agences spécialisées en placement fixe n'a augmenté que de moitié avec respectivement +51% et +48%.

**Graphique 11 : Evolution du nombre d'agences selon leur type d'activité, Suisse** - Source : seco, EXLSE



**Graphique 12 : Evolution du nombre d'agences selon leur type d'activité, Suisse romande** - Source : seco, EXLSE



## 9. Conclusion

### En 2014, le nombre d'intérimaires progresse au niveau national et romand

Durant l'année 2014, 324'596 personnes ont été placées en Suisse par une agence de location de services, soit une augmentation de 7% par rapport à l'année 2013. Durant la même période, en Suisse romande, le nombre d'intérimaires (99'495) a progressé de 10%. Rappelons que durant la période précédente, au niveau national, on enregistrait une baisse du nombre d'intérimaires de 1% alors qu'en Suisse romande on constatait une croissance de 2%.

Le nombre d'heures louées a augmenté de 4.1% à l'échelle nationale et de 13.5% en Suisse romande. Ainsi, en 2014, le nombre d'heures louées atteint les chiffres de 184 millions en Suisse et de 58 millions en Suisse romande. Le nombre d'heures louées poursuit sa hausse par rapport à la période précédente mais de manière moins soutenue au niveau national et plus vigoureusement au niveau romand puisque le nombre d'heures louées avait progressé respectivement de 11.4% et de 9.9%.

### Le nombre d'intérimaires continue d'augmenter dans la majorité des cantons romands

En 2014, le canton de Vaud connaît la plus forte hausse annuelle (+14%) d'intérimaires alors qu'en 2013, la hausse annuelle n'avait été que de (+1%). Il est suivi par les cantons de Fribourg (+10%) et Genève (+10%) qui enregistrent une hausse équivalente à la moyenne romande. Le canton du Valais voit son nombre d'intérimaires augmenter de 4% alors que celui du Jura et celui de Neuchâtel n'augmentent que de 2%.

### L'emploi intérimaire féminin progresse au niveau national comme au niveau romand

En 2014, 74% des emplois intérimaires en Suisse et 69% en Suisse romande sont occupés par des hommes. Entre 2013 et 2014, l'emploi intérimaire féminin progresse de 10% à l'échelle nationale et celui des hommes de 6%. Au niveau romand, l'emploi intérimaire féminin (+15%) augmente près de deux fois plus vite que celui des hommes (+8%).

Sur le plan cantonal, l'emploi intérimaire féminin a nettement progressé et de manière plus importante que les hommes dans les cantons de Fribourg (+24% pour les femmes et +7% pour les hommes) et de Vaud (+23% et +10%). L'emploi temporaire féminin progresse également de manière plus importante que les hommes dans les cantons du Valais (+8% et +3%) et de Neuchâtel (+6% et 0%). Dans le canton du Jura l'emploi intérimaire féminin reste stable alors que celui des hommes augmente (+2%).

### Au niveau national et romand, la proportion de travailleurs intérimaires étrangers progresse de manière équivalente à celle des Suisses.

Rappelons que depuis 2004 en Suisse romande et 2005 au niveau national, le nombre d'étrangers placés en intérimaire est plus élevé que celui des Suisses. En 2014, tout comme en 2013, la proportion d'intérimaires étrangers atteint 73% au niveau romand et 64% au niveau national. Entre 2013 et 2014, au niveau national, le nombre d'intérimaires suisses a progressé légèrement plus que celui des étrangers (+9% pour les Suisses et +7% pour les étrangers). Sur le plan romand, le nombre d'intérimaires suisses a progressé de manière équivalente à celui des étrangers (+10%).

### La part de travailleurs européens au bénéfice d'une procédure d'annonce (moins de 90 jours) et sous contrat avec une agence de location de services a diminué en 2014 au niveau national et romand

Selon les statistiques de l'Office fédéral des migrations (ODM), durant l'année 2014, 116'425 travailleurs européens ont pris un emploi auprès d'un employeur suisse pour une durée de moins de 90 jours. Sur ce total, 31'301 (27%) étaient sous contrat avec une agence de location de services. En Suisse romande, sur les 48'902 travailleurs européens annoncés, 12'533 (26%) étaient sous contrat avec une agence. Entre 2013 et 2014, la proportion de travailleurs européens sous contrat avec une agence est passée de 30% à 27% au niveau national et est de 27% à 26% au niveau romand.



**Annexe1: Nombre d'agences par type et par canton****1. Evolution du nombre d'agences par canton**

	Nombre d'agences (tous types confondus)					
	Effectif				Variation 2013-2014	
	2014	2013	2004	1995	en nbre absolu	en %
Fribourg	101	97	63	28	+4	+4%
Genève	429	422	287	170	+7	+2%
Jura	23	20	15	13	+3	+15%
Neuchâtel	83	83	53	25	0	0%
Vaud	434	415	258	143	+19	+5%
Valais	109	104	52	45	+5	+5%
<b>Suisse romande</b>	<b>1'179</b>	<b>1'141</b>	<b>728</b>	<b>424</b>	<b>+38</b>	<b>+3%</b>
Suisse	6'197	6'054	3'814	2'047	+143	+2%

Source : seco, EXLSE

**2. Evolution du nombre d'agences exerçant le placement fixe uniquement**

	Agences de placement fixe uniquement					
	Effectif				Variation 2013-2014	
	2014	2013	2004	1995	en nbre absolu	en %
Fribourg	36	34	25	28	+2	+6%
Genève	168	173	128	170	-5	-3%
Jura	4	3	3	13	+1	+33%
Neuchâtel	16	16	8	25	0	0%
Vaud	154	153	95	143	+1	+1%
Valais	26	23	9	45	+3	+13%
<b>Suisse romande</b>	<b>404</b>	<b>402</b>	<b>268</b>	<b>424</b>	<b>+2</b>	<b>0%</b>
Suisse	2'616	2'604	1'766	995	+12	0%

Source : seco, EXLSE

**3. Evolution du nombre d'agences exerçant la location de services uniquement**

	Agences de location de services uniquement					
	Effectif				Variation 2013-2014	
	2014	2013	2004	1995	en nbre absolu	en %
Fribourg	24	21	13	2	+3	+14%
Genève	103	103	50	11	0	0%
Jura	2	1	-	-	+1	+100%
Neuchâtel	10	8	6	1	+2	+25%
Vaud	100	85	33	5	+15	+18%
Valais	23	21	9	10	+2	+10%
<b>Suisse romande</b>	<b>262</b>	<b>239</b>	<b>111</b>	<b>29</b>	<b>+23</b>	<b>+10%</b>
Suisse	1'576	1'502	742	207	+74	+5%

Source : seco, EXLSE

## 4. Evolution du nombre d'agences exerçant le placement fixe et la location de services

	Agences mixtes (placement fixe et location de services)					
	Effectif				Variation 2013-2014	
	2014	2013	2004	1995	en nbre absolu	en %
Fribourg	38	39	21	13	-1	-3%
Genève	145	132	86	51	+13	+10%
Jura	16	15	11	8	+1	+7%
Neuchâtel	53	54	32	13	-1	-2%
Vaud	165	161	98	42	+4	+2%
Valais	58	58	26	18	0	0%
<b>Suisse romande</b>	<b>475</b>	<b>459</b>	<b>274</b>	<b>145</b>	<b>+16</b>	<b>+3%</b>
Total Suisse	1'779	1'712	1'005	547	+67	+4%

Source : seco, EXLSE

## 5. Evolution du nombre d'agences spécialisées dans le placement d'artistes et de musiciens

	Agences de placement d'artistes					
	Effectif				Variation 2013-2014	
	2014	2013	2004	1995	en nbre absolu	en %
Fribourg	3	3	4	6	0	0%
Genève	13	14	23	25	-1	-7%
Jura	1	1	1	2	0	0%
Neuchâtel	4	5	7	7	-1	-20%
Vaud	15	16	32	31	-1	-6%
Valais	2	2	8	8	0	0%
<b>Suisse romande</b>	<b>38</b>	<b>41</b>	<b>75</b>	<b>79</b>	<b>-3</b>	<b>-7%</b>
Total Suisse	226	236	301	298	-10	-4%

Source : seco, EXLSE