



Schweizerische Eidgenossenschaft
Confédération suisse
Confederazione Svizzera
Confederaziun svizra

Dipartimento federale dell'economia
della formazione e della ricerca DEFR
Segreteria di Stato dell'economia SECO

La situazione sul mercato del lavoro

settembre 2017

10 ottobre 2017

Editore:

Schweizerische Eidgenossenschaft
Confédération suisse
Confederazione Svizzera
Confederaziun svizra

Segreteria di Stato dell'economia SECO
Direzione del lavoro
Holzikofenweg 36
CH-3003 Berna
Tel. ++41 58 462 56 56
Fax ++41 58 462 56 00
www.seco.admin.ch
E-Mail: info@seco.admin.ch

Periodicità:

«La situazione sul mercato del lavoro»
è pubblicato mensilmente in italiano, tedesco e francese

Abbonamento:

Segreteria di Stato dell'economia SECO
Direzione del lavoro
Statistiche e analisi del mercato del lavoro
Holzikofenweg 36
CH-3003 Berna

Tel. ++41 58 480 62 73 / ++41 58 480 62 70

Prezzi di abbonamento:

Abbonamento annuale Svizzera: Fr. 60.--
Abbonamento annuale estero: Fr. 84.--

Internet:

www.seco.admin.ch

www.area-lavoro.ch

www.amstat.ch (Statistiche e analisi del mercato del lavoro)



INDICE**IN SINTESI**

Cifre in sintesi	5
------------------	---

TABELLE E GRAFICI

T1a: Disoccupati registrati	6
T1b: Tasso di disoccupazione	7
G1: Disoccupati registrati, secondo il sesso, la nazionalità e la durata	7
T2a: Disoccupati registrati secondo i Cantoni	8
T2b: Tasso di disoccupazione secondo i Cantoni	9
T2c: Persone in cerca d'impiego registrate secondo i Cantoni	10
G2: Quota delle persone in cerca d'impiego registrate non disoccupate	12
G3: Persone in cerca d'impiego e disoccupati registrati	13
G4: Quota dei disoccupati di lunga durata sul totale dei disoccupati	13
G5: Tasso di disoccupazione per Cantone	14
G6: Tasso di disoccupazione per Cantone	14
T3: Disoccupati registrati secondo i rami economici	15
T4: Disoccupati registrati secondo i gruppi professionali	16
T5: Disoccupati registrati secondo le classe d'età	17
T6: Disoccupati registrati secondo l'ultima funzione esercitata	18
G7: Disoccupati registrati secondo l'ultima funzione esercitata	18
T7: Disoccupati di lunga durata	19
T8: Disoccupati giovani (15-24 anni)	20
T9: Posti vacanti annunciati	21
T10: Serie cronologica dei disoccupati registrati	22
T11: Serie cronologica del tasso di disoccupazione	22
T12: Serie cronologica delle persone in cerca d'impiego registrate	23
T13: Lavoro ridotto conteggiato	24
G8: Lavoro ridotto, ore di lavoro perse conteggiate	24
T14: Esaurimento del diritto all'indennità di disoccupazione	25
G9: Esaurimento del diritto all'indennità di disoccupazione	25

SPIEGAZIONI	26
--------------------	----

I disoccupati registrati in settembre 2017

Secondo i rilevamenti effettuati dalla Segreteria di Stato dell'economia (SECO), alla fine di settembre 2017 erano iscritti 133'169 disoccupati presso gli uffici regionali di collocamento (URC), ossia 2'409 in meno rispetto al mese precedente. Nel mese in rassegna, il tasso di disoccupazione è rimasto invariato al 3,0%. Rispetto allo stesso mese dell'anno precedente, il numero di disoccupati è diminuito di 9'506 unità (-6,7%).

Disoccupazione giovanile nel mese di settembre 2017

Il numero di giovani disoccupati (15-24 anni) è diminuito di 1'043 unità (-5,6%) arrivando al totale di 17'709, ciò che corrisponde a 2'318 persone in meno (-11,6%) rispetto allo stesso mese dell'anno precedente.

Disoccupati di 50 anni e più in settembre 2017

Il numero dei disoccupati di 50 anni e più si è ridotto di 164 persone (-0,5%), attestandosi a 35'183. In confronto allo stesso mese dell'anno precedente ciò corrisponde a una diminuzione di 802 persone (-2,2%).

Persone in cerca d'impiego nel mese di settembre 2017

Complessivamente le persone in cerca d'impiego registrate erano 193'624, 1'710 in meno rispetto al mese precedente e 9'944 (-4,9%) in meno rispetto al corrispondente periodo dell'anno precedente.

Posti vacanti annunciati nel mese di settembre 2017

Il numero dei posti vacanti annunciati presso gli URC è aumentato di 17 raggiungendo 12'456 unità.

Lavoro ridotto conteggiato nel mese di luglio 2017

Nel mese di luglio 2017 sono state colpite dal lavoro ridotto 1'807 persone, ovvero 1'544 in meno (-46,1%) rispetto al mese precedente. Il numero delle aziende colpite è diminuito di 142 unità (-40,5%), portandosi a 209. Il numero delle ore di lavoro perse è diminuito di 83'568 unità (-49,3%), portandosi a 85'863 ore. Nel corrispondente periodo dell'anno precedente (luglio 2016) erano state registrate 210'656 ore perse, ripartite su 4'250 persone in 453 aziende.

Persone che hanno esaurito il loro diritto all'indennità nel mese di luglio 2017

Secondo i dati provvisori forniti dalle casse di disoccupazione, nel corso del mese di luglio 2017, 2'781 persone hanno esaurito il loro diritto alle prestazioni dell'assicurazione contro la disoccupazione.

Cifre in sintesi

DISOCCUPAZIONE	Settembre 2017	Agosto 2017	Settembre 2016	Variazioni rispetto			
				al mese prec. assoluto in %		all'anno prec. assoluto in %	
- Disoccupati registrati	133'169	135'578	142'675	-2'409	-1.8	-9'506	-6.7
- Tasso di disoccupazione	3.0%	3.0%	3.2%	...	- *)	...	-0.2 *)
- Giovani disoccupati (**)	17'709	18'752	20'027	-1'043	-5.6	-2'318	-11.6
- Tasso di disoccupazione giovanile	3.2%	3.4%	3.6%	...	-0.2 *)	...	-0.4 *)
- Disoccupati di 50 anni e più	35'183	35'347	35'985	-164	-0.5	-802	-2.2
- Tasso dei disoccupati di 50 anni e più	2.6%	2.6%	2.7%	...	- *)	...	-0.1 *)
- Disoccupati di lunga durata	22'213	22'709	23'985	-496	-2.2	-1'772	-7.4
- Persone in cerca d'impiego	193'624	195'334	203'568	-1'710	-0.9	-9'944	-4.9
POSTI VACANTI ANNUNCIATI	12'456	12'439	11'031	17	0.1	1'425	12.9

*) in punti percentuali

**) 15-24 anni

Dal 1991, oltre alla statistica della SECO concernente i disoccupati registrati in Svizzera, viene elaborata una seconda statistica, basata sui dati relativi alla disoccupazione ai sensi dell'ILO: la rilevazione sulle forze di lavoro in Svizzera RIFOS, dell'Ufficio federale di statistica UST. Questa statistica è conforme alle direttive dell'Ufficio internazionale del lavoro (IAA/ILO/BIT) e di EUROSTAT e viene consultata in caso di raffronti internazionali. Le due statistiche si differenziano per il metodo di indagine. A differenza della SECO – che effettua mensilmente una rilevazione totale dei disoccupati registrati presso gli URC – l'UST svolge con una frequenza trimestrale rilevazioni per campionatura mediante interviste telefoniche e stime. Le differenze metodologiche comportano diversità di risultati; tuttavia le informazioni ricavate dalle due statistiche si integrano.

T1a: Disoccupati registrati

Media annua		Agosto 2017		Settembre 2017							
2015	2016			Effettivi		Variazioni rispetto				Entrate/Uscite	
Effettivi				numero	quota (in %)	al mese precedente		allo stesso mese dell'anno precedente		entrate	uscite
						assoluto	relativo (in %)	assoluto	relativo (in %)		
142810	149317	135578	Totale	133169	100.0	-2409	-1.8	-9506	-6.7	30019	32428
...	...	142129	destagionalizzato ¹⁾	140535	...	-1594	-1.1
			Secondo le regioni:								
87026	93157	84493	Svizzera tedesca	82939	62.3	-1554	-1.8	-6311	-7.1	17667	19219
55783	56160	51085	Svizzera romanda e Ticino	50230	37.7	-855	-1.7	-3195	-6.0	12352	13209
			Secondo il sesso:								
61832	64769	62945	donne	62018	46.6	-927	-1.5	-3055	-4.7	13655	14582
80978	84548	72633	uomini	71151	53.4	-1482	-2.0	-6451	-8.3	16364	17846
			Secondo la nazionalità:								
75795	79711	75883	svizzeri	74216	55.7	-1667	-2.2	-4815	-6.1	15994	17682
67014	69606	59695	stranieri	58953	44.3	-742	-1.2	-4691	-7.4	14025	14746
			Secondo l'età:								
18774	18831	18752	15-24 anni	17709	13.3	-1043	-5.6	-2318	-11.6	5827	6628
88881	92594	81479	25-49 anni	80277	60.3	-1202	-1.5	-6386	-7.4	18333	19546
35155	37892	35347	50 anni e più	35183	26.4	-164	-0.5	-802	-2.2	5859	6254
			Secondo lo statuto profess.:								
125085	130353	116299	disoccupato totale	114109	85.7	-2190	-1.9	-9466	-7.7	26355	28460
17724	18964	19279	disoccupato parziale	19060	14.3	-219	-1.1	-40	-0.2	3664	3968
			Secondo la durata:								
87946	89428	79283	1-6 mesi	78906	59.3	-377	-0.5	-5857	-6.9
33094	35828	33586	7-12 mesi	32050	24.1	-1536	-4.6	-1877	-5.5
21770	24061	22709	> 1 anno	22213	16.7	-496	-2.2	-1772	-7.4
			Sec. la situazione dell'impiego:								
132949	139437	125981	impiegato precedentemente	123731	92.9	-2250	-1.8	-8925	-6.7
2923	2796	3011	primo impiego	2676	2.0	-335	-11.1	-255	-8.7
1513	1469	1367	reinserimento nella vita prof.	1366	1.0	-1	-0.1	-55	-3.9
5424	5616	5219	riqualif., perfezionamento	5396	4.1	177	3.4	-271	-4.8

Spiegazioni: cfr. pagg. 26-28.

¹⁾ Metodo che permette di eliminare la componente stagionale di una serie cronologica. Qui viene impiegata la procedura di destagionalizzazione X-12. La procedura calcola nuovamente la serie con ogni valore supplementare, per cui i valori corretti possono fluttuare da un mese all'altro e sono pertanto indicati in corsivo.

T1b: Tasso di disoccupazione

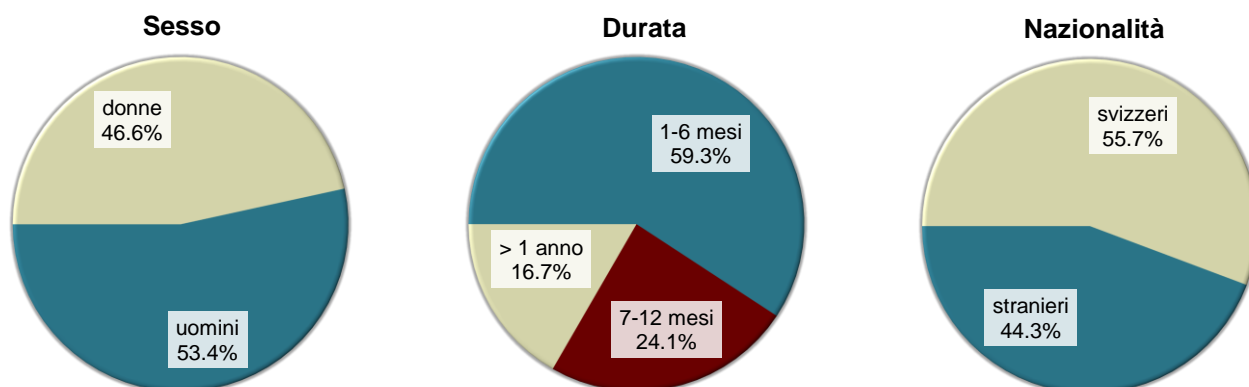
Media annua		Agosto 2017		Settembre 2017		
2015	2016			Tasso CV ¹⁾	Variazioni in punti percentuali	
Tasso				rispetto al mese precedente	allo stesso mese dell'anno precedente	
3.2	3.3	3.0	Totale	3.0 A	-	-0.2
...	...	3.2	destagionalizzato ²⁾	3.1 A	-0.1	...
			Secondo le regioni:			
2.7	2.9	2.6	Svizzera tedesca	2.6 A	-	-0.2
4.4	4.4	4.0	Svizzera romanda e Ticino	4.0 A	-	-0.2
			Secondo il sesso:			
3.0	3.1	3.1	donne	3.0 A	-0.1	-0.2
3.3	3.5	3.0	uomini	2.9 A	-0.1	-0.3
			Secondo la nazionalità:			
2.3	2.4	2.3	svizzeri	2.2 A	-0.1	-0.2
5.8	6.0	5.2	stranieri	5.1 A	-0.1	-0.4
			Secondo l'età:			
3.4	3.4	3.4	15-24 anni	3.2 A	-0.2	-0.4
3.4	3.6	3.1	25-49 anni	3.1 A	-	-0.2
2.6	2.8	2.6	50 anni e più	2.6 A	-	-0.1

Spiegazioni: cfr. pagg. 26-28.

¹⁾ Coefficiente di variazione: A=0.0-1.0%, B=1.1-2.0%, C=2.1-5.0%, D=5.1-10.0%, E=10.1-16.5%, F=16.6-25.0%, G>25%.

²⁾ Metodo che permette di eliminare la componente stagionale di una serie cronologica. Qui viene impiegata la procedura di destagionalizzazione X-12. La procedura calcola nuovamente la serie con ogni valore supplementare, per cui i valori corretti possono fluttuare da un mese all'altro e sono pertanto indicati in corsivo.

G1: Disoccupati registrati, secondo il sesso, la nazionalità e la durata, settembre 2017



T2a: Disoccupati registrati secondo i Cantoni

Media annua		Agosto 2017		Settembre 2017							
2015	2016			Effettivi		Variazioni rispetto				Entrate/Uscite	
				al mese precedente		allo stesso mese dell' anno precedente					
numero	quota (in %)	assoluto		relativo (in %)	assoluto	relativo (in %)	entrate	uscite			
142810	149317	135578	Totale	133169	100.0	-2409	-1.8	-9506	-6.7	30019	32428
27985	30084	27514	Zurigo	27225	20.4	-289	-1.1	-2237	-7.6	5067	5340
14116	15283	13829	Berna	13658	10.3	-171	-1.2	-858	-5.9	2627	2797
4383	4602	3992	Lucerna	3885	2.9	-107	-2.7	-400	-9.3	1166	1275
200	202	123	Uri	112	0.1	-11	-8.9	-67	-37.4	43	54
1388	1537	1466	Svitto	1455	1.1	-11	-0.8	22	1.5	345	363
188	213	164	Obvaldo	153	0.1	-11	-6.7	-15	-8.9	57	69
256	278	247	Nidvaldo	248	0.2	1	0.4	-17	-6.4	99	98
483	531	435	Glarona	416	0.3	-19	-4.4	-93	-18.3	91	109
1498	1603	1604	Zugo	1543	1.2	-61	-3.8	-30	-1.9	331	392
4597	4644	4667	Friburgo	4466	3.4	-201	-4.3	235	5.6	1528	1734
3844	4315	3953	Soletta	3801	2.9	-152	-3.8	-419	-9.9	1032	1184
3620	3832	3626	Basilea-Città	3455	2.6	-171	-4.7	-194	-5.3	616	791
4064	4445	4170	Basilea-Campagna	4082	3.1	-88	-2.1	-287	-6.6	710	802
1404	1438	1309	Sciaffusa	1286	1.0	-23	-1.8	-137	-9.6	221	240
570	558	519	Appenzello esterno	523	0.4	4	0.8	-16	-3.0	127	120
93	99	67	Appenzello interno	62	0.0	-5	-7.5	-24	-27.9	15	19
6517	6976	6321	San Gallo	6127	4.6	-194	-3.1	-504	-7.6	1432	1635
1940	1885	1046	Grigioni	1166	0.9	120	11.5	-213	-15.4	552	434
10874	11484	10884	Argovia	10684	8.0	-200	-1.8	-315	-2.9	2286	2478
3603	3794	3224	Turgovia	3058	2.3	-166	-5.1	-507	-14.2	850	1019
6175	5877	5152	Ticino	5202	3.9	50	1.0	-172	-3.2	1658	1611
18566	18741	17498	Vaud	17155	12.9	-343	-2.0	-1081	-5.9	4195	4535
7028	6873	5063	Vallese	4816	3.6	-247	-4.9	-783	-14.0	1528	1769
4913	5365	4864	Neuchâtel	4738	3.6	-126	-2.6	-593	-11.1	891	1017
13019	12965	12130	Ginevra	12234	9.2	104	0.9	-727	-5.6	2260	2158
1485	1695	1711	Giura	1619	1.2	-92	-5.4	-74	-4.4	292	385

Spiegazioni: cfr. pagg. 26-28.

T2b: Tasso di disoccupazione secondo i Cantoni

Media annua		Agosto 2017		Settembre 2017			
2015	2016			Tasso CV ¹⁾	Variazioni in punti percentuali		
Tasso					rispetto al mese precedente	allo stesso mese dell'anno precedente	
3.2	3.3	3.0	Totale	3.0 A	-	-0.2	
3.4	3.7	3.4	Zurigo	3.3 A	-0.1	-0.3	
2.5	2.7	2.5	Berna	2.4 A	-0.1	-0.2	
2.0	2.1	1.8	Lucerna	1.7 A	-0.1	-0.2	
1.0	1.0	0.6	Uri	0.6 C	-	-0.3	
1.6	1.8	1.7	Svitto	1.7 A	-	0.1	
0.9	1.0	0.8	Obvaldo	0.7 B	-0.1	-0.1	
1.1	1.1	1.0	Nidvaldo	1.0 B	-	-0.1	
2.1	2.4	1.9	Glarona	1.8 B	-0.1	-0.5	
2.2	2.4	2.4	Zugo	2.3 B	-0.1	-	
2.8	2.8	2.8	Friburgo	2.7 A	-0.1	0.1	
2.6	3.0	2.7	Soletta	2.6 A	-0.1	-0.3	
3.7	3.9	3.7	Basilea-Città	3.5 A	-0.2	-0.2	
2.7	3.0	2.8	Basilea-Campagna	2.8 A	-	-0.2	
3.2	3.3	3.0	Sciaffusa	3.0 B	-	-0.3	
1.9	1.8	1.7	Appenzello esterno	1.7 B	-	-0.1	
1.0	1.1	0.7	Appenzello interno	0.7 C	-	-0.3	
2.4	2.5	2.3	San Gallo	2.2 A	-0.1	-0.2	
1.8	1.7	0.9	Grigioni	1.1 A	0.2	-0.2	
3.0	3.2	3.0	Argovia	2.9 A	-0.1	-0.1	
2.4	2.5	2.1	Turgovia	2.0 A	-0.1	-0.4	
3.7	3.5	3.1	Ticino	3.1 A	-	-0.1	
4.7	4.7	4.4	Vaud	4.3 A	-0.1	-0.3	
4.0	3.9	2.9	Vallese	2.8 A	-0.1	-0.4	
5.3	5.8	5.3	Neuchâtel	5.1 A	-0.2	-0.7	
5.6	5.5	5.2	Ginevra	5.2 A	-	-0.3	
4.0	4.6	4.7	Giura	4.4 B	-0.3	-0.2	

Spiegazioni: cfr. pagg. 26-28.

¹⁾ Coefficiente di variazione: A=0.0-1.0%, B=1.1-2.0%, C=2.1-5.0%, D=5.1-10.0%, E=10.1-16.5%, F=16.6-25.0%, G>25%.

Se non si tiene conto del peso dell'aiuto cantonale ai disoccupati e dell'assistenza sociale, il tasso di disoccupazione nei seguenti Cantoni sarebbe più basso (pp = punti percentuali):

VD (-0.5 pp), SH (-0.3 pp), GE (-0.3 pp), ZG (-0.1 pp), NE (-0.1 pp).

T2c: Persone in cerca d'impiego registrate secondo i Cantoni

Media annua		Agosto 2017		Settembre 2017					
2015	2016			Effettivi		Variazioni rispetto			
Effettivi				numero	quota (in %)	al mese precedente		allo stesso mese dell'anno precedente	
						assoluto	relativo (in %)	assoluto	relativo (in %)
200973	211097	195334	Totale	193624	100.0	-1710	-0.9	-9944	-4.9
34218	36786	34542	Zurigo	34156	17.6	-386	-1.1	-2077	-5.7
19039	20084	18393	Berna	18385	9.5	-8	-0.0	-833	-4.3
7027	7467	6853	Lucerna	6756	3.5	-97	-1.4	-370	-5.2
364	363	267	Uri	257	0.1	-10	-3.7	-75	-22.6
2147	2290	2240	Svitto	2229	1.2	-11	-0.5	47	2.2
359	376	322	Obvaldo	319	0.2	-3	-0.9	-16	-4.8
486	512	425	Nidvaldo	436	0.2	11	2.6	-72	-14.2
810	847	730	Glarona	713	0.4	-17	-2.3	-93	-11.5
2519	2654	2663	Zugo	2615	1.4	-48	-1.8	41	1.6
7877	8299	7889	Friburgo	7837	4.0	-52	-0.7	-70	-0.9
6094	6874	6657	Soletta	6628	3.4	-29	-0.4	-184	-2.7
5208	5502	5373	Basilea-Città	5168	2.7	-205	-3.8	-133	-2.5
5359	5859	5665	Basilea-Campagna	5540	2.9	-125	-2.2	-245	-4.2
2415	2566	2402	Sciaffusa	2328	1.2	-74	-3.1	-176	-7.0
928	952	895	Appenzello esterno	866	0.4	-29	-3.2	-74	-7.9
135	142	106	Appenzello interno	102	0.1	-4	-3.8	-26	-20.3
11066	11549	10524	San Gallo	10363	5.4	-161	-1.5	-834	-7.4
3478	3502	2389	Grigioni	2590	1.3	201	8.4	-309	-10.7
14945	15976	15340	Argovia	15145	7.8	-195	-1.3	-401	-2.6
5798	6145	5621	Turgovia	5618	2.9	-3	-0.1	-256	-4.4
9710	9359	8507	Ticino	8675	4.5	168	2.0	-86	-1.0
25210	26238	24855	Vaud	24649	12.7	-206	-0.8	-1111	-4.3
10772	10577	8172	Vallese	8027	4.1	-145	-1.8	-811	-9.2
6672	7170	6470	Neuchâtel	6350	3.3	-120	-1.9	-801	-11.2
16170	16593	15603	Ginevra	15497	8.0	-106	-0.7	-994	-6.0
2167	2415	2431	Giura	2375	1.2	-56	-2.3	15	0.6

Spiegazioni: cfr. pagg. 26-28.

Settembre
2017

Situazione dell'impiego delle persone in cerca d'impiego non disoccupate 1)

Cantoni	Programmi di occupazione temporanea	Variazioni rispetto al mese precedente		Riqualificazione/perfezionamento	Variazioni rispetto al mese precedente		Guadagno intermedio	Variazioni rispetto al mese precedente		Altre persone in cerca d'impiego non disoccupate	Variazioni rispetto al mese precedente	
		assoluto	relativo (in %)		assoluto	relativo (in %)		assoluto	relativo (in %)		assoluto	relativo (in %)
CH	7829	739	10.4	1556	-39	-2.4	33417	-510	-1.5	17653	509	3.0
ZH	295	62	26.6	89	-2	-2.2	3984	-146	-3.5	2563	-11	-0.4
BE	323	47	17.0	109	16	17.2	2142	-15	-0.7	2153	115	5.6
LU	403	51	14.5	258	-2	-0.8	1134	-48	-4.1	1076	9	0.8
UR	19	-8	-29.6	3	2	200.0	67	-12	-15.2	56	19	51.4
SZ	135	18	15.4	1	-1	-50.0	264	-19	-6.7	374	2	0.5
OW	51	-2	-3.8	13	-	-	26	2	8.3	76	8	11.8
NW	53	2	3.9	33	8	32.0	28	2	7.7	74	-2	-2.6
GL	40	9	29.0	11	-3	-21.4	154	-16	-9.4	92	12	15.0
ZG	278	24	9.4	6	-3	-33.3	391	-7	-1.8	397	-1	-0.3
FR	639	197	44.6	191	-75	-28.2	1798	28	1.6	743	-1	-0.1
SO	390	73	23.0	151	8	5.6	1637	-17	-1.0	649	59	10.0
BS	124	8	6.9	27	-10	-27.0	1136	-9	-0.8	426	-23	-5.1
BL	71	-4	-5.3	23	-4	-14.8	1088	-2	-0.2	276	-27	-8.9
SH	88	8	10.0	34	12	54.5	488	-14	-2.8	432	-57	-11.7
AR	32	3	10.3	16	-5	-23.8	155	-4	-2.5	140	-27	-16.2
AI	1	1	-	-	-	-	36	1	2.9	3	-1	-25.0
SG	492	7	1.4	120	22	22.4	1857	-75	-3.9	1767	79	4.7
GR	256	-3	-1.2	46	5	12.2	776	17	2.2	346	62	21.8
AG	389	69	21.6	26	-1	-3.7	2678	-90	-3.3	1368	27	2.0
TG	298	36	13.7	67	17	34.0	1365	-43	-3.1	830	153	22.6
TI	679	49	7.8	48	-13	-21.3	1896	37	2.0	850	45	5.6
VD	1388	137	11.0	16	-3	-15.8	4959	-27	-0.5	1131	30	2.7
VS	497	28	6.0	37	-16	-30.2	1954	28	1.5	723	62	9.4
NE	278	6	2.2	32	-	-	1030	29	2.9	272	-29	-9.6
GE	601	-79	-11.6	191	12	6.7	2023	-114	-5.3	448	-29	-6.1
JU	9	-	-	8	-3	-27.3	351	4	1.2	388	35	9.9

Spiegazioni: cfr. pagg. 26-28.

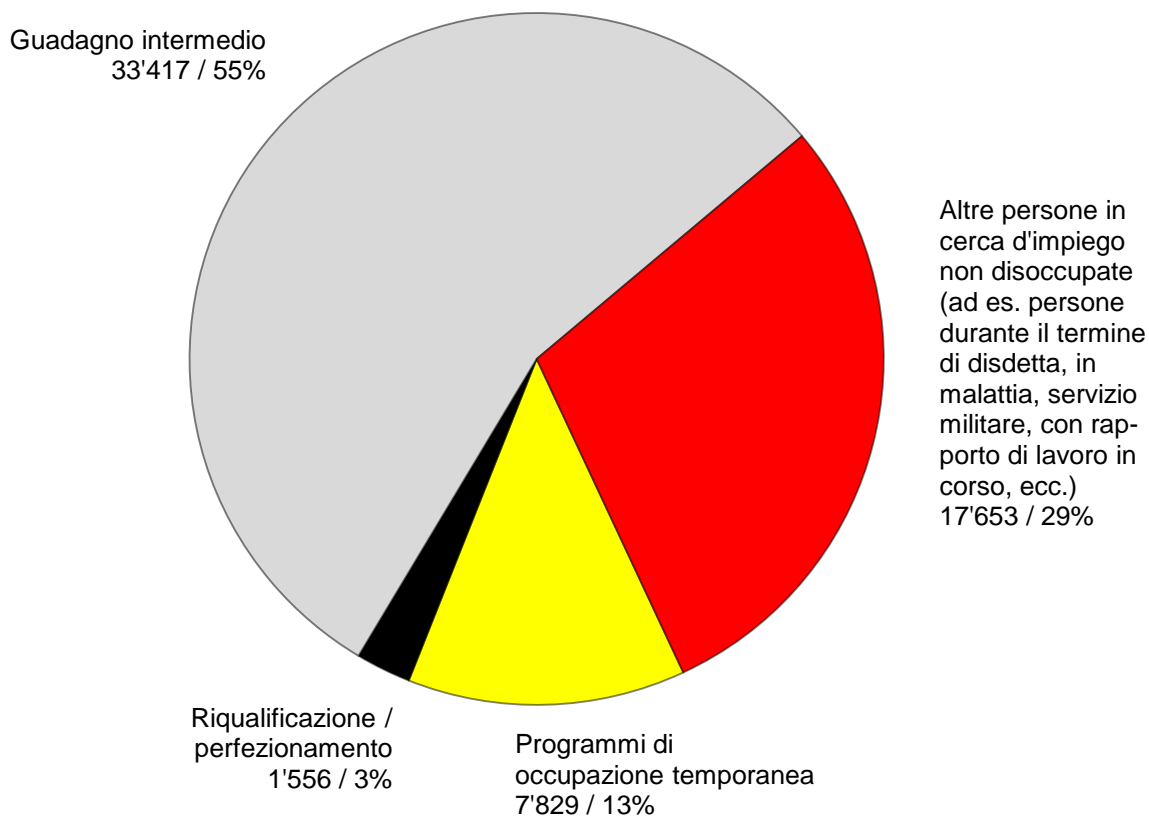
1) Persone in cerca d'impiego registrate meno disoccupati registrati = persone in cerca d'impiego non disoccupate.

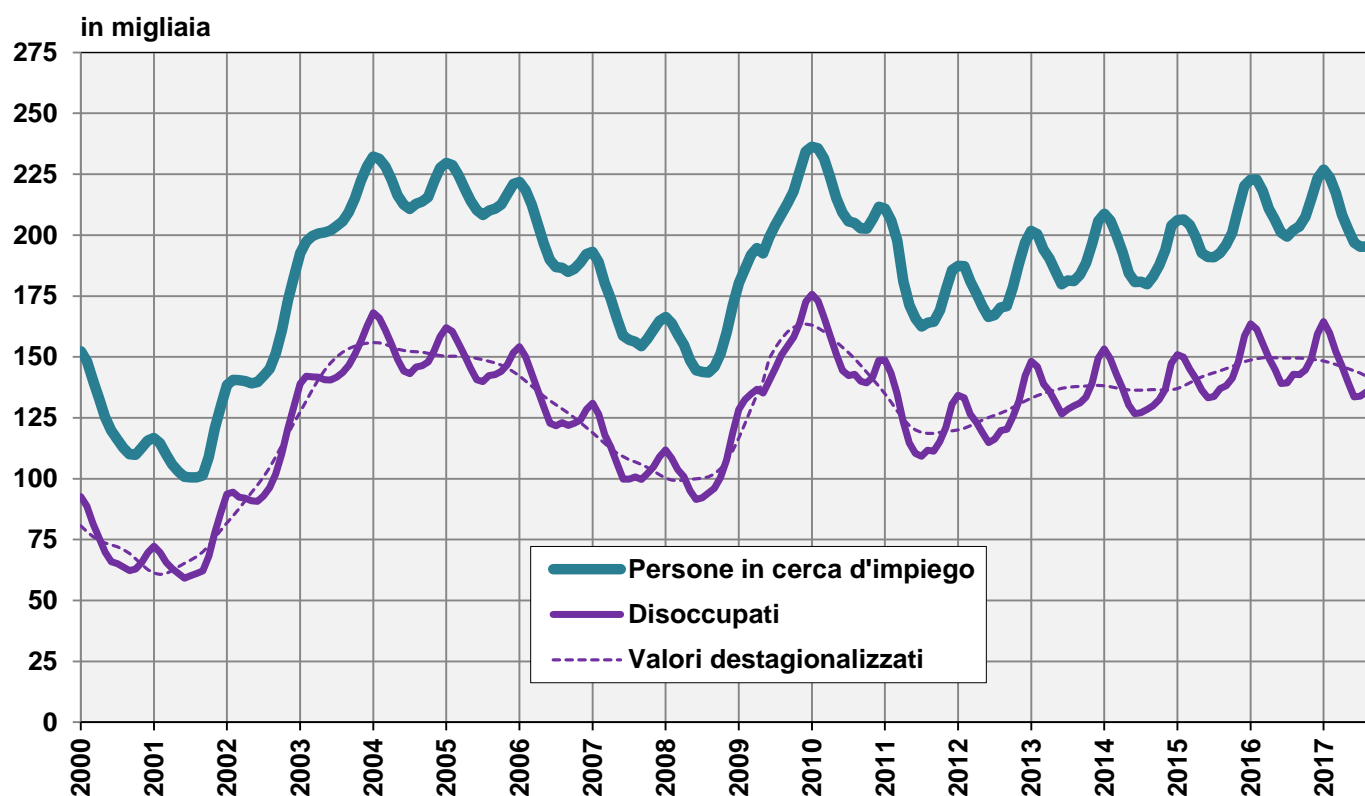
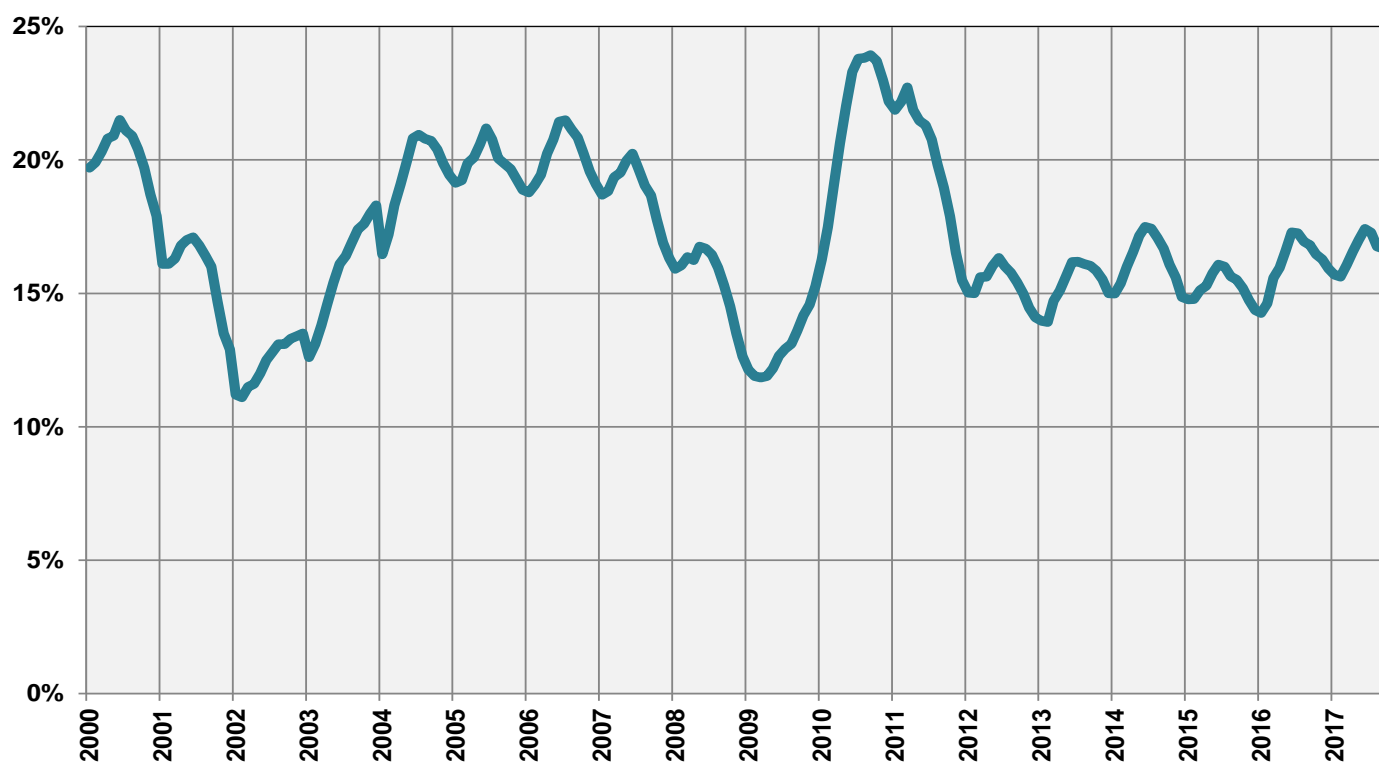
Persone in cerca d'impiego registrate non disoccupate

Le **persone in cerca d'impiego non disoccupate** sono le persone registrate presso un ufficio regionale di collocamento che - a differenza dei disoccupati - non sono immediatamente disponibili per il collocamento o hanno un lavoro.

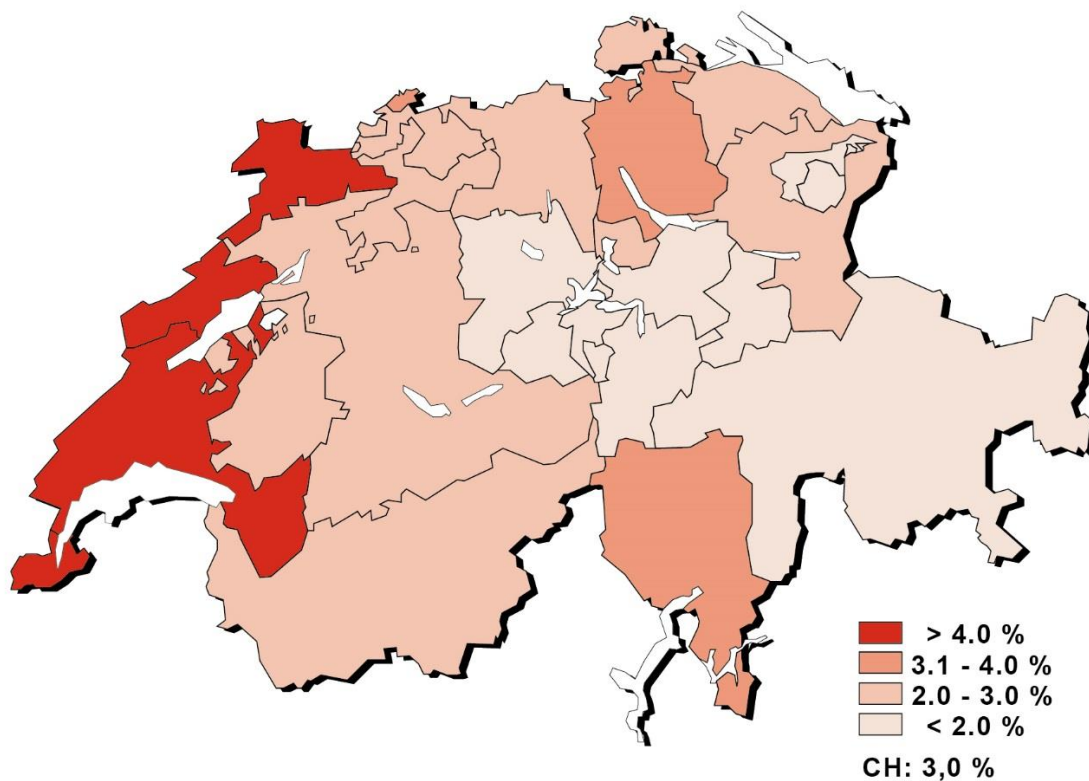
- Le persone in cerca d'impiego registrate non disoccupate corrispondono alla differenza fra il totale delle persone in cerca d'impiego registrate e i disoccupati.
- Le persone in cerca d'impiego registrate non disoccupate sono ripartite fra le categorie seguenti: persone che partecipano ad un programma per l'occupazione temporanea, persone in fase di riqualificazione o di perfezionamento, persone che hanno un guadagno intermedio e altre persone in cerca d'impiego.

G2: Quota delle persone in cerca d'impiego registrate non disoccupate (totale: 60'455) settembre 2017

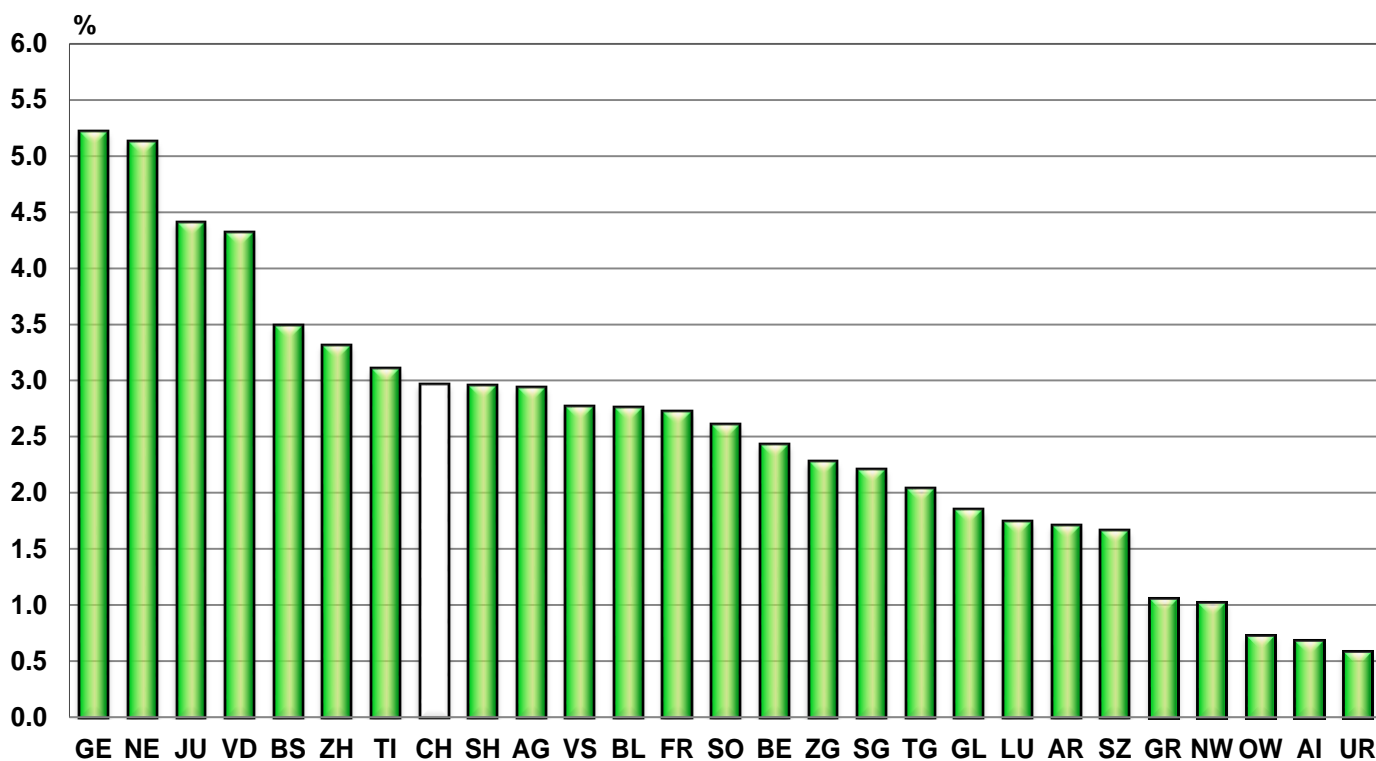


G3: Persone in cerca d'impiego e disoccupati registrati**G4: Quota dei disoccupati di lunga durata sul totale dei disoccupati**

G5: Tasso di disoccupazione per Cantone, settembre 2017



G6: Tasso di disoccupazione per Cantone, settembre 2017



T3: Disoccupati registrati secondo i rami economici ¹⁾

Media annua		Agosto			Settembre 2017					
2015	2016	2017			Effettivi		Variazioni rispetto			
Effettivi							al mese precedente		allo stesso mese dell'anno precedente	
					numero	tasso ²⁾ CV ³⁾	assoluto	relativo (in %)	assoluto	relativo (in %)
142810	149317	135578	Totale		133169		-2409	-1.8	-9506	-6.7
1315	1301	1024	A	Settore 1 (Agricoltura, selvicoltura e pesca)	1028	0.9 A	4	0.4	-41	-3.8
36074	38808	29806	B-F	Settore 2 (Industria)	29079	3.3 A	-727	-2.4	-4317	-12.9
96831	101258	98136	G-T	Settore 3 (Servizi)	96779	3.3 A	-1357	-1.4	-3610	-3.6
1315	1301	1024	A 01-03	Agricoltura, selvicoltura e pesca	1028	0.9 A	4	0.4	-41	-3.8
84	108	84	B 05-09	Attività estrattive	84	2.0 C	-	-	-6	-6.7
2916	3106	2924	C 10-12	Industrie alimentari, delle bevande, del tabacco	2859	4.3 B	-65	-2.2	-59	-2.0
422	484	405	C 13-14	Tessili e abbigliamento	380	3.5 C	-25	-6.2	-120	-24.0
48	70	73	C 15	Industria del cuoio e scarpe	66	5.7 D	-7	-9.6	2	3.1
950	1032	742	C 16	articoli in legno, sughero, paglia e intreccio	744	2.1 B	2	0.3	-157	-17.4
1140	1178	1070	C 17-18	Industria della carta, stampa	1160	4.1 B	90	8.4	12	1.0
1492	1528	1428	C 19-21	Prodotti chimici, raffinazione del petrolio	1392	2.6 B	-36	-2.5	-86	-5.8
1002	1053	962	C 22	Articoli in gomma e materie plastiche	942	4.8 B	-20	-2.1	-21	-2.2
602	687	543	C 23	Prodotti in vetro, in ceramica e in cemento	552	3.4 C	9	1.7	-45	-7.5
3596	3930	3072	C 24-25	Metallurgia e prodotti in metallo	2928	3.5 A	-144	-4.7	-792	-21.3
4376	4780	3901	C 26-27	Elettrotecnica, elettronica, orologi e ottica	3785	3.5 A	-116	-3.0	-911	-19.4
1771	2072	1648	- C 2652	- Orologi	1612	5.6 B	-36	-2.2	-485	-23.1
1997	2249	1793	C 28	Produzione di macchinari e apparecchiature	1750	2.4 B	-43	-2.4	-372	-17.5
408	449	393	C 29-30	Fabbricazione di veicoli	371	3.1 C	-22	-5.6	-68	-15.5
1547	1782	1515	C 31-33	Mobili; Riparazione di macchine	1512	3.3 B	-3	-0.2	-242	-13.8
354	411	354	D 35	Fornitura di energia	336	1.4 B	-18	-5.1	-58	-14.7
467	502	385	E 36-39	Riciclaggio; Raccolta, tratta. e fornit. di acqua	368	2.6 C	-17	-4.4	-71	-16.2
14674	15458	10162	F 41-43	Costruzioni 4)	9850	3.5 A	-312	-3.1	-1323	-11.8
20558	21583	21369	G 45-47	Commercio; riparazione di auto, settore auto	20998	3.8 A	-371	-1.7	-809	-3.7
2471	2518	2553	G 45	Commercio, riparazione di auto	2472	3.2 A	-81	-3.2	-182	-6.9
8173	8393	8120	G 46	Commercio all'ingrosso	7938	3.9 A	-182	-2.2	-334	-4.0
9915	10671	10696	G 47	Commercio al dettaglio	10588	3.9 A	-108	-1.0	-293	-2.7
5420	5686	5393	H 49-53	Traffico e trasporti	5354	3.0 A	-39	-0.7	-43	-0.8
13398	13427	11247	I 55-56	Alloggio e ristorazione	11484	6.3 A	237	2.1	-779	-6.4
4518	4780	4740	J 58- 63	Informazione e comunicazione	4616	3.4 A	-124	-2.6	-222	-4.6
2317	2384	2436	- J 62	- Informatica	2337	3.2 B	-99	-4.1	-48	-2.0
6626	6990	7321	K 64-66	Attività finanziarie e assicurative	7135	2.9 A	-186	-2.5	20	0.3
3666	3821	4097	- K 64	- Banche	4017	2.8 A	-80	-2.0	163	4.2
1042	1092	1083	- K 65	- Assicurazioni	1078	2.0 B	-5	-0.5	-38	-3.4
1349	1398	1353	L 68	Attività immobiliari	1357	2.9 B	4	0.3	-54	-3.8
9523	10454	10123	M 69-75	Attività professionali, scientifiche e tecniche	9895	2.9 A	-228	-2.3	-576	-5.5
564	611	580	- M 72	- Ricerca e sviluppo	570	3.0 C	-10	-1.7	-50	-8.1
10968	10845	8653	N 77-82	Attività amministrative e di servizi di supporto 4)	8714	...	61	0.7	-1019	-10.5
3218	3388	3556	O 84	Amministrazione pubblica, assicurazione sociale	3511	1.7 A	-45	-1.3	-13	-0.4
4322	4595	5292	P 85	Istruzione	4922	2.0 A	-370	-7.0	-184	-3.6
10632	11435	12420	Q 86-88	Sanità e assistenza sociale	12236	2.4 A	-184	-1.5	203	1.7
1743	1883	1885	R 90-93	Attività artistiche, di intrattenimento e divertimento	1840	3.6 B	-45	-2.4	-27	-1.4
3483	3629	3574	S 94-96	Altre attività di servizi	3532	2.9 A	-42	-1.2	-120	-3.3
1072	1166	1210	T 97-98	famiglie private con personale domestico	1185	...	-25	-2.1	13	1.1
8590	7951	6612		Non specificato, altri	6283	...	-329	-5.0	-1538	-19.7

Spiegazioni: cfr. pagg. 26-28.

1) Classificazione dei rami economici secondo NOGA 2008.

2) Dei 4'493'249 di persone attive secondo il pooling 2012 - 2014 circa 515'964 non appartengono a nessun ramo economico.

Tra queste vi sono 213'229 persone non occupate. Pertanto i tassi di disoccupazione secondo i rami economici sono stati lievemente sovrastimati e non sono direttamente paragonabili agli altri tassi di disoccupazione della statistica del mercato del lavoro della SECO.

3) Coefficiente di variazione: A=0.0-1.0%, B=1.1-2.0%, C=2.1-5.0%, D=5.1-10.0%, E=10.1-16.5%, F=16.6-25.0%, G>25%.

4) Non è possibile calcolare il tasso di disoccupazione delle attività economiche NOGA N da 77 a 82, perché il gruppo NOGA 78 «Attività di collocamento privato» comprende anche disoccupati appartenenti ad altre attività economiche.

T4: Disoccupati registrati secondo i gruppi professionali ¹⁾

Media annua		Agosto			Settembre					
2015	2016	2017			2017					
Effettivi					Effettivi		Variazioni rispetto			
							al mese precedente		allo stesso mese dell'anno precedente	
					numero	tasso ²⁾ CV ³⁾	assoluto	relativo (in %)	assoluto	relativo (in %)
142810	149317	135578		Totale	133169		-2409	-1.8	-9506	-6.7
2396	2360	1638	11	Agricoltura, selvicoltura e allevamento	1683	1.4 A	45	2.7	-134	-7.4
1059	1110	1006	21	Industria alimentare, bevande e tabacco	995	2.7 B	-11	-1.1	-107	-9.7
449	494	391	22	Industria tessile e cuoio	385	2.4 C	-6	-1.5	-104	-21.3
34	37	34	23	Lavorazione della ceramica e del vetro	23	1.8 D	-11	-32.4	-10	-30.3
4344	4808	3593	24	Lavorazione dei metalli e costruzione di macchine	3377	3.1 A	-216	-6.0	-1023	-23.3
3063	3315	2851	25	Elettrotecnica, elettronica, industria orologiera, costruzione di veicoli e apparecchi	2774	3.1 A	-77	-2.7	-631	-18.5
946	996	769	26	Industria del legno e della carta	762	2.0 B	-7	-0.9	-76	-9.1
631	638	605	27	Industria grafica	584	3.7 C	-21	-3.5	-34	-5.5
661	694	628	28	Trattamento chimico e delle materie sintetiche	607	2.8 B	-21	-3.3	-66	-9.8
7086	7419	6400	29	Altre professioni del settore industriale ⁴⁾	6325	10.4 B	-75	-1.2	-597	-8.6
2155	2332	2097	31	Ingegneri	2014	1.9 A	-83	-4.0	-325	-13.9
1006	1110	1002	32	Tecnici	1006	1.6 B	4	0.4	-58	-5.5
2155	2369	2188	33-34	Disegnatori tecnici	2122	2.5 A	-66	-3.0	-230	-9.8
1819	1935	1282	35	Macchinisti	1256	3.7 B	-26	-2.0	-223	-15.1
3141	3254	3215	36	Informatica	3123	2.8 A	-92	-2.9	-172	-5.2
14097	14468	8490	41	Professioni dell'edilizia	8260	3.8 A	-230	-2.7	-1730	-17.3
113	123	86	42	Prof. delle industrie estrattive, della lavorazione della pietra e della produzione di materiale da costruzione	77	2.6 D	-9	-10.5	-30	-28.0
16590	17737	17932	51	Professioni commerciali e della vendita	17608	5.4 A	-324	-1.8	-676	-3.7
3020	3146	3195	52	Pubblicità e marketing, turismo e amminstraz. fiduciaria	3151	3.2 A	-44	-1.4	2	0.1
4557	4638	3933	53	Professioni dei trasporti e della circolazione	3840	3.0 A	-93	-2.4	-350	-8.4
974	936	908	54	Professioni delle poste e delle telecomunicazioni	889	3.2 B	-19	-2.1	23	2.7
16540	16703	14369	61	Professioni alberghiere e dell'economia domestica ⁵⁾	14643	6.8 A	274	1.9	-1074	-6.8
7405	7638	7011	62	Professioni della pulizia e dei servizi personali	7057	4.1 A	46	0.7	-311	-4.2
7669	8374	8585	71	Imprenditori, direttori e funzionari dirigenti	8427	2.3 A	-158	-1.8	12	0.1
12471	12930	12762	72	Professioni commerciali e amministrative	12570	2.8 A	-192	-1.5	-726	-5.5
2701	2845	3002	73	Esperti bancari e assicurativi dipl.	2934	3.3 A	-68	-2.3	68	2.4
1135	1195	1081	74	Professioni relative alla sicurezza	1100	2.0 B	19	1.8	-79	-6.7
644	750	835	75	Professioni giuridiche	841	2.3 B	6	0.7	91	12.1
1140	1177	1125	81	Professioni dei mass-media e simili	1132	2.3 B	7	0.6	-34	-2.9
1553	1588	1519	82	Professioni artistiche e simili	1481	2.9 B	-38	-2.5	-160	-9.8
4700	4988	5819	83-84	Assistenza sociale e spirituale e educazione	5483	1.6 A	-336	-5.8	91	1.7
1690	1729	1677	85	Scienze sociali, umanistiche e naturali	1638	4.9 B	-39	-2.3	-56	-3.3
5440	5782	6064	86	Professioni della sanità	6082	1.8 A	18	0.3	-54	-0.9
291	307	350	87	Sport e divertimento	340	4.2 C	-10	-2.9	38	12.6
525	668	723	91	Professioni del settore dei servizi n.i.a.	711	1.4 B	-12	-1.7	23	3.3
8454	8437	8051	92-93	Altre professioni	7483	-568	-7.1	-876	-10.5
156	290	362		Non specificato	386	24	6.6	92	31.3

Spiegazioni: cfr. pagg. 26-28.

1) Classificazione dei gruppi professionali secondo la NSP 2000 dell'Ufficio federale di statistica.

2) Dei 4'493'249 di persone attive secondo il pooling 2012-2014 410'151 non hanno fornito indicazioni sulla professione svolta.

Tra queste vi sono 213'229 persone non occupate. Pertanto i tassi di disoccupazione secondo le professioni sono stati lievemente sovrastimati e non sono direttamente paragonabili agli altri tassi di disoccupazione della statistica del mercato del lavoro della SECO.

3) Coefficiente di variazione: A=0.0-1.0%, B=1.1-2.0%, C=2.1-5.0%, D=5.1-10.0%, E=10.1-16.5%, F=16.6-25.0%, G>25%.

4) Di questo gruppo professionale fanno parte soprattutto professioni che richiedono scarse qualifiche e lavori ausiliari.

5) Di cui 1963 persone (settembre 2017) nell'economia domestica.

T5: Disoccupati registrati secondo le classe d'età

Media annua		Agosto 2017	Settembre 2017								
2015	2016		Effettivi		Variazioni rispetto				Entrate/Uscite		
			numero	tasso CV ¹⁾	al mese precedente		allo stesso mese dell'anno precedente		entrate	uscite	
					assoluto	relativo (in %)	assoluto	relativo (in %)			
142810	149317	135578	133169	3.0	A	-2409	-1.8	-9506	-6.7	30019	32428
4431	4383	5718	4849	2.5	A	-869	-15.2	-587	-10.8	1558	2223
14343	14448	13034	12860	3.5	A	-174	-1.3	-1731	-11.9	4269	4405
19016	19917	17067	17017	3.6	A	-50	-0.3	-1924	-10.2	4658	4649
19963	20787	18459	18068	3.6	A	-391	-2.1	-1308	-6.8	4125	4523
17465	18484	16670	16380	3.3	A	-290	-1.7	-975	-5.6	3545	3888
16169	16735	14753	14541	2.7	A	-212	-1.4	-1040	-6.7	3085	3292
16269	16671	14530	14271	2.4	A	-259	-1.8	-1139	-7.4	2920	3194
14901	16072	14400	14262	2.6	A	-138	-1.0	-805	-5.3	2767	2934
11683	12600	11998	11934	2.8	A	-64	-0.5	42	0.4	2018	2121
8572	9221	8949	8987	2.4	A	38	0.4	-39	-0.4	1074	1199
			Uomini								
80978	84548	72633	71151	2.9	A	-1482	-2.0	-6451	-8.3	16364	17846
2546	2511	3152	2652	2.6	A	-500	-15.9	-339	-11.3	853	1249
7983	8123	6836	6732	3.7	A	-104	-1.5	-1035	-13.3	2289	2371
10206	10595	8376	8368	3.4	A	-8	-0.1	-1276	-13.2	2388	2376
10820	11124	9229	9096	3.3	A	-133	-1.4	-782	-7.9	2223	2353
9709	10194	8649	8411	3.1	A	-238	-2.8	-652	-7.2	1912	2181
9190	9472	7869	7670	2.6	A	-199	-2.5	-779	-9.2	1658	1851
9418	9644	7990	7817	2.5	A	-173	-2.2	-758	-8.8	1635	1803
8693	9393	8032	7928	2.7	A	-104	-1.3	-572	-6.7	1536	1647
6987	7598	6936	6884	2.9	A	-52	-0.7	-131	-1.9	1183	1257
5428	5893	5564	5593	2.5	A	29	0.5	-127	-2.2	687	758
			Donne								
61832	64769	62945	62018	3.0	A	-927	-1.5	-3055	-4.7	13655	14582
1885	1872	2566	2197	2.5	A	-369	-14.4	-248	-10.1	705	974
6360	6325	6198	6128	3.4	A	-70	-1.1	-696	-10.2	1980	2034
8810	9322	8691	8649	3.8	A	-42	-0.5	-648	-7.0	2270	2273
9143	9663	9230	8972	3.8	A	-258	-2.8	-526	-5.5	1902	2170
7755	8290	8021	7969	3.6	A	-52	-0.6	-323	-3.9	1633	1707
6978	7263	6884	6871	2.8	A	-13	-0.2	-261	-3.7	1427	1441
6851	7027	6540	6454	2.4	A	-86	-1.3	-381	-5.6	1285	1391
6208	6678	6368	6334	2.5	A	-34	-0.5	-233	-3.5	1231	1287
4696	5002	5062	5050	2.6	A	-12	-0.2	173	3.5	835	864
3144	3328	3385	3394	2.3	A	9	0.3	88	2.7	387	441

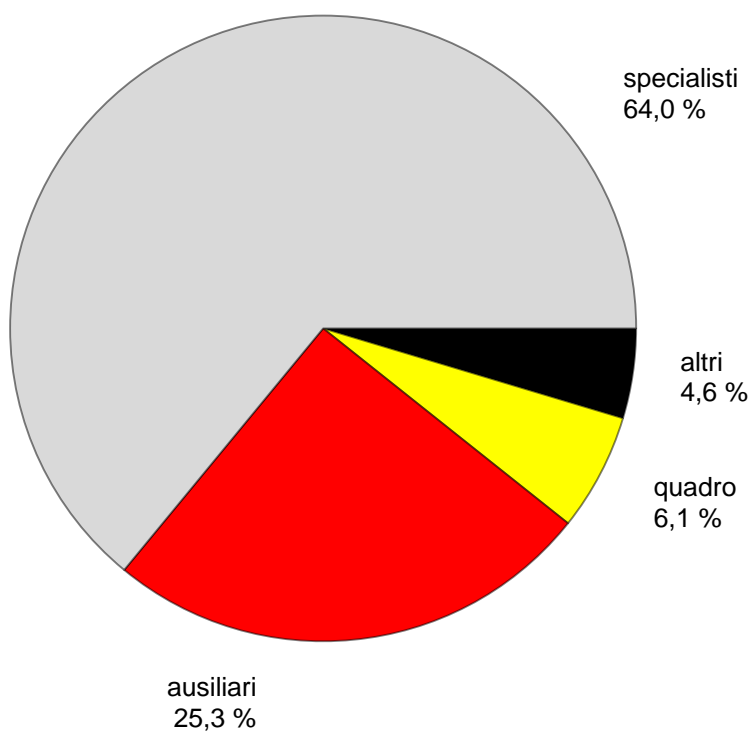
Spiegazioni: cfr. pagg. 26-28.

¹⁾ Coefficiente di variazione: A=0.0-1.0%, B=1.1-2.0%, C=2.1-5.0%, D=5.1-10.0%, E=10.1-16.5%, F=16.6-25.0%, G>25%.

T6: Disoccupati registrati secondo l'ultima funzione esercitata

Media annua		Agosto 2017		Settembre 2017							
2015	2016			Effettivi	Variazioni rispetto				Entrate/Uscite		
		numero			quota (in %)	al mese precedente		allo stesso mese dell'anno precedente		entrate	uscite
				assoluto		relativo (in %)	assoluto	relativo (in %)			
142810	149317	135578	Totale	133169	100.0	-2409	-1.8	-9506	-6.7	30019	32428
489	476	436	indipendente	412	0.3	-24	-5.5	-44	-9.6	86	110
8067	8472	8277	quadro	8075	6.1	-202	-2.4	-289	-3.5	1216	1441
88463	93200	86708	specialista	85280	64.0	-1428	-1.6	-5381	-5.9	18857	20326
40584	41825	33806	ausiliario	33636	25.3	-170	-0.5	-3523	-9.5	8132	8262
2658	2834	3256	apprendista	3069	2.3	-187	-5.7	-222	-6.7	928	1078
768	835	905	praticante	907	0.7	2	0.2	-3	-0.3	278	265
1715	1608	2132	allievo, studente	1725	1.3	-407	-19.1	-44	-2.5	506	937
67	67	58	lavoratore a domicilio	65	0.0	7	12.1	-	-	16	9
-	-	-	non specificato	-	-	-	-	-	-	-	-

Spiegazioni: cfr. pagg. 26-28.

G7: Disoccupati registrati secondo l'ultima funzione esercitata settembre 2017

T7: Disoccupati di lunga durata

Media annua		Agosto 2017		Settembre 2017						
2015	2016			Effettivi	Variazioni rispetto				Quota del totale dei disoccu- pati (in %)	
		al mese precedente			allo stesso mese dell'anno precedente					
numero	quota (in %)	assoluto		relativo (in %)	assoluto	relativo (in %)				
21770	24061	22709	Totale	22213	100.0	-496	-2.2	-1772	-7.4	16.7
			Secondo le regioni:							
12117	14262	13699	Svizzera tedesca	13345	60.1	-354	-2.6	-904	-6.3	16.1
9652	9799	9010	Svizzera romanda e Ticino	8868	39.9	-142	-1.6	-868	-8.9	17.7
			Secondo il sesso:							
9513	10358	10122	donne	9977	44.9	-145	-1.4	-396	-3.8	16.1
12256	13703	12587	uomini	12236	55.1	-351	-2.8	-1376	-10.1	17.2
			Secondo la nazionalità:							
11970	13270	12833	svizzeri	12575	56.6	-258	-2.0	-739	-5.6	16.9
9799	10791	9876	stranieri	9638	43.4	-238	-2.4	-1033	-9.7	16.3
			Secondo l'età:							
445	504	422	15-24 anni	353	1.6	-69	-16.4	-155	-30.5	2.0
12059	13423	12232	25-49 anni	11970	53.9	-262	-2.1	-1333	-10.0	14.9
9266	10133	10055	50 anni e più	9890	44.5	-165	-1.6	-284	-2.8	28.1
			Secondo determinati gruppi professionali:							
601	770	679	lavorazione dei metalli e costruz. di macchine	617	2.8	-62	-9.1	-145	-19.0	18.3
410	517	504	elettrotecnica, elettronica, industria orologiera, costruzione di veicoli e apparecchi	471	2.1	-33	-6.5	-60	-11.3	17.0
1360	1549	1418	altre professioni del settore industriale	1390	6.3	-28	-2.0	-138	-9.0	22.0
579	590	560	informatica	528	2.4	-32	-5.7	-76	-12.6	16.9
1411	1608	1278	edilizia	1236	5.6	-42	-3.3	-200	-13.9	15.0
2420	2748	2779	professioni commerciali e della vendita	2700	12.2	-79	-2.8	-75	-2.7	15.3
475	516	525	pubblicità e marketing, turismo e amministr.az. fiduciaria	535	2.4	10	1.9	12	2.3	17.0
799	878	770	professioni dei trasporti e della circolazione	746	3.4	-24	-3.1	-108	-12.6	19.4
2389	2481	2160	prof. alberghiere e dell'economia domestica	2165	9.7	5	0.2	-263	-10.8	14.8
1411	1488	1393	professioni della pulizia e dei servizi personali	1386	6.2	-7	-0.5	-106	-7.1	19.6
1367	1559	1599	Imprenditori, direttori e funzionari dirigenti	1561	7.0	-38	-2.4	-21	-1.3	18.5
2070	2210	2133	professioni commerciali e amministrative	2111	9.5	-22	-1.0	-132	-5.9	16.8
590	586	591	esperti bancari e assicurativi dipl.	583	2.6	-8	-1.4	-4	-0.7	19.9
694	745	851	assistenza sociale e spirituale e educazione	815	3.7	-36	-4.2	18	2.3	14.9
708	738	707	professioni della sanità	730	3.3	23	3.3	-33	-4.3	12.0

Spiegazioni: cfr. pagg. 26-28.

T8: Disoccupati giovani (15-24 anni)

Media annua		Agosto 2017		Settembre 2017								
2015	2016			Effettivi	Effettivi	Variazioni rispetto				Tasso CV ¹⁾	Variazioni in punti percentuali	
		al mese precedente				allo stesso mese dell'anno precedente		rispetto al mese prec.			allo stesso mese dell' prec.	
		numero		assoluto	relativo (in %)	assoluto	relativo (in %)					
18774	18831	18752	Totale	17709	-1043	-5.6	-2318	-11.6	3.2	A	-0.2	-0.4
			Secondo le regioni:									
12088	12389	12433	Svizzera tedesca	11667	-766	-6.2	-1475	-11.2	2.8	A	-0.2	-0.4
6686	6441	6319	Svizzera romanda e Ticino	6042	-277	-4.4	-843	-12.2	4.3	A	-0.2	-0.6
			Secondo il sesso:									
8246	8197	8764	donne	8325	-439	-5.0	-944	-10.2	3.1	A	-0.2	-0.4
10528	10634	9988	uomini	9384	-604	-6.0	-1374	-12.8	3.3	A	-0.2	-0.5
			Secondo la nazionalità:									
12278	12489	12563	svizzeri	11874	-689	-5.5	-1649	-12.2	2.7	A	-0.1	-0.3
6495	6342	6189	stranieri	5835	-354	-5.7	-669	-10.3	5.5	A	-0.3	-0.6
			Secondo l'età:									
4431	4383	5718	15-19 anni	4849	-869	-15.2	-587	-10.8	2.5	A	-0.5	-0.4
14343	14448	13034	20-24 anni	12860	-174	-1.3	-1731	-11.9	3.5	A	-0.1	-0.5
			Secondo la durata:									
15309	15145	16171	1-6 mesi	15424	-747	-4.6	-1780	-10.3
3020	3182	2159	7-12 mesi	1932	-227	-10.5	-383	-16.5
445	504	422	> 1 anno	353	-69	-16.4	-155	-30.5
			Secondo determinate funzioni:									
10462	10666	10662	specialista	10223	-439	-4.1	-1524	-13.0
4254	4016	2988	ausiliario	3016	28	0.9	-498	-14.2
2290	2441	2787	apprendista	2608	-179	-6.4	-226	-8.0
407	435	482	praticante	469	-13	-2.7	-31	-6.2
1318	1229	1792	allievo, studente	1356	-436	-24.3	-34	-2.4

Spiegazioni: cfr. pagg. 26-28.

¹⁾ Coefficiente di variazione: A=0.0-1.0%, B=1.1-2.0%, C=2.1-5.0%, D=5.1-10.0%, E=10.1-16.5%, F=16.6-25.0%, G>25%.

T9: Posti vacanti annunciati

Media annua		Agosto 2017		Settembre 2017							
2015	2016			Effettivi	Variazioni rispetto				Entrate/Uscite		
		numero			quota (in %)	al mese precedente		allo stesso mese dell'anno precedente		entrate 1)	uscite
				assoluto		relativo (in %)	assoluto	relativo (in %)			
10029	10583	12439	Totale	12456	100.0	17	0.1	1425	12.9	6794	6777
...	...	12032	destagionalizzato ²⁾	12095	...	63	0.5
8069	8449	10148	Sec. la durata dell'impiego:	10104	81.1	-44	-0.4	1228	13.8	5200	5225
1960	2134	2291	tempo pieno	2352	18.9	61	2.7	197	9.1	1594	1552
			tempo parziale								
			Secondo i cantoni:								
2184	2484	2981	Zurigo	2797	22.5	-184	-6.2	339	13.8	1347	1532
443	550	625	Berna	604	4.8	-21	-3.4	16	2.7	390	411
139	144	232	Lucerna	242	1.9	10	4.3	104	75.4	99	89
33	29	16	Uri	20	0.2	4	25.0	-9	-31.0	8	4
123	89	136	Svitto	135	1.1	-1	-0.7	49	57.0	72	73
-	-	-	Obvaldo ³⁾	-	-	-	-	-	-	-	-
50	55	94	Nidvaldo	86	0.7	-8	-8.5	25	41.0	9	17
23	21	21	Glarona	20	0.2	-1	-4.8	-1	-4.8	7	8
215	232	210	Zugo	199	1.6	-11	-5.2	-25	-11.2	117	128
309	279	403	Friburgo	352	2.8	-51	-12.7	61	21.0	223	274
185	170	177	Soletta	216	1.7	39	22.0	16	8.0	151	112
119	147	167	Basilea-Città	197	1.6	30	18.0	60	43.8	105	73
281	276	220	Basilea-Campagna	223	1.8	3	1.4	-73	-24.7	132	130
80	78	61	Sciaffusa	65	0.5	4	6.6	-10	-13.3	30	26
32	51	95	Appenzello esterno	87	0.7	-8	-8.4	21	31.8	20	28
5	3	9	Appenzello interno	5	0.0	-4	-44.4	1	25.0	-	4
656	674	816	San Gallo	711	5.7	-105	-12.9	-48	-6.3	305	410
390	374	533	Grigioni	647	5.2	114	21.4	184	39.7	313	199
1207	1000	1180	Argovia	1226	9.8	46	3.9	225	22.5	519	473
358	429	366	Turgovia	353	2.8	-13	-3.6	-109	-23.6	221	234
322	428	510	Ticino	447	3.6	-63	-12.4	-40	-8.2	276	339
1636	1863	2052	Vaud	2171	17.4	119	5.8	293	15.6	1114	995
446	405	525	Vallese	585	4.7	60	11.4	119	25.5	449	389
217	199	353	Neuchâtel	376	3.0	23	6.5	171	83.4	218	195
487	522	560	Ginevra	563	4.5	3	0.5	4	0.7	590	587
89	80	97	Giura	129	1.0	32	33.0	52	67.5	79	47

Spiegazioni: cfr. pagg. 26-28.

¹⁾ Tutte le entrate di posti vacanti nel mese in rassegna che possono essere occupati immediatamente o in data ulteriore.

²⁾ Metodo che permette di eliminare la componente stagionale di una serie cronologica. Qui viene impiegata la procedura di destagionalizzazione X-12. La procedura calcola nuovamente la serie con ogni valore supplementare, per cui i valori corretti possono fluttuare da un mese all'altro e sono pertanto indicati in corsivo.

³⁾ I posti vacanti rilevati in Obvaldo sono aggregati e pubblicati a partire dal luglio 2009 con quelli di Nidvaldo.

T10: Serie cronologica dei disoccupati registrati

	Genn.	Febb.	Marzo	Aprile	Maggio	Giugno	Luglio	Agosto	Sett.	Ott.	Nov.	Dic.	Ø
1995	167815	165351	160774	156684	151959	146342	146104	145726	143458	146364	152102	157115	153316
1996	164656	166102	165305	164151	162377	159964	161586	163705	166409	174107	183026	192171	168630
1997	205501	206291	202207	197732	192091	185320	182477	180843	177229	173484	175927	180549	188304
1998	182492	176548	165683	153897	142360	130779	125994	122225	117544	115513	118576	124309	139660
1999	125883	122026	114073	105912	98598	92399	90122	87487	85096	84263	86328	91041	98602
2000	92631	88702	81548	75642	69788	65962	65140	63708	62329	62953	65721	69724	71987
2001	72295	69766	65625	63032	61097	59176	60166	61079	62170	68298	77633	86027	67197
2002	93714	94472	92371	92025	90930	90705	92948	96362	101889	110197	120627	129809	100504
2003	138944	142023	141808	141624	140609	140485	141699	143672	146688	151259	156598	162835	145687
2004	168163	165979	160849	155061	148816	144103	143125	145923	146341	147911	152409	158416	153091
2005	162032	160451	155681	150671	145370	140661	139902	142359	142728	144066	146762	151764	148537
2006	154204	150099	143249	136360	129486	122837	121725	123074	121876	122765	124133	128580	131532
2007	131057	126395	117915	112829	106200	99781	99779	100757	99681	102039	104820	109012	109189
2008	111877	108457	103777	100880	95166	91477	92163	94039	95980	100471	107652	118762	101725
2009	128430	132402	134713	136709	135128	140253	145364	150831	154409	158138	163950	172740	146089
2010	175765	172999	166032	158570	151074	144473	142330	142879	140040	139365	141668	148636	151986
2011	148784	143325	134905	123448	114684	110378	109200	111687	111344	115178	121109	130662	122892
2012	134317	133154	126392	123158	118860	114868	116294	119823	120347	125536	132067	142309	125594
2013	148158	146001	138993	135851	131290	126498	128516	129956	131072	133443	139073	149437	136524
2014	153260	149259	142846	137087	130310	126632	127054	128434	129965	132397	136552	147369	136764
2015	150946	149921	145108	141131	136349	133256	133754	136983	138226	141269	148143	158629	142810
2016	163644	161417	155324	149540	144778	139127	139310	142858	142675	144531	149228	159372	149317
2017	164466	159809	152280	146327	139778	133603	133926	135578	133169				

Spiegazioni: cfr. pagg. 26-28.

T11: Serie cronologica del tasso di disoccupazione ¹⁾

	Genn.	Febb.	Marzo	Aprile	Maggio	Giugno	Luglio	Agosto	Sett.	Ott.	Nov.	Dic.	Ø
1995	4.6	4.6	4.4	4.3	4.2	4.0	4.0	4.0	4.0	4.0	4.2	4.3	4.2
1996	4.5	4.6	4.6	4.5	4.5	4.4	4.5	4.5	4.6	4.8	5.1	5.3	4.7
1997	5.7	5.7	5.6	5.5	5.3	5.1	5.0	5.0	4.9	4.8	4.9	5.0	5.2
1998	5.0	4.9	4.6	4.2	3.9	3.6	3.5	3.4	3.2	3.2	3.3	3.4	3.9
1999	3.5	3.4	3.1	2.9	2.7	2.6	2.5	2.4	2.3	2.3	2.4	2.5	2.7
2000	2.3	2.2	2.1	1.9	1.8	1.7	1.7	1.6	1.6	1.6	1.7	1.8	1.8
2001	1.8	1.8	1.7	1.6	1.5	1.5	1.5	1.5	1.6	1.7	2.0	2.2	1.7
2002	2.4	2.4	2.3	2.3	2.3	2.3	2.4	2.4	2.6	2.8	3.1	3.3	2.5
2003	3.5	3.6	3.6	3.6	3.6	3.6	3.6	3.6	3.7	3.8	4.0	4.1	3.7
2004	4.3	4.2	4.1	3.9	3.8	3.7	3.6	3.7	3.7	3.7	3.9	4.0	3.9
2005	4.1	4.1	3.9	3.8	3.7	3.6	3.5	3.6	3.6	3.7	3.7	3.8	3.8
2006	3.9	3.8	3.6	3.5	3.3	3.1	3.1	3.1	3.1	3.1	3.1	3.3	3.3
2007	3.3	3.2	3.0	2.9	2.7	2.5	2.5	2.6	2.5	2.6	2.7	2.8	2.8
2008	2.8	2.7	2.6	2.6	2.4	2.3	2.3	2.4	2.4	2.5	2.7	3.0	2.6
2009	3.3	3.4	3.4	3.5	3.4	3.6	3.7	3.8	3.9	4.0	4.2	4.4	3.7
2010	4.1	4.0	3.8	3.7	3.5	3.3	3.3	3.3	3.2	3.2	3.3	3.4	3.5
2011	3.4	3.3	3.1	2.9	2.7	2.6	2.5	2.6	2.6	2.7	2.8	3.0	2.8
2012	3.1	3.1	2.9	2.8	2.7	2.7	2.7	2.8	2.8	2.9	3.1	3.3	2.9
2013	3.4	3.4	3.2	3.1	3.0	2.9	3.0	3.0	3.0	3.1	3.2	3.5	3.2
2014	3.4	3.3	3.2	3.1	2.9	2.8	2.8	2.9	2.9	2.9	3.0	3.3	3.0
2015	3.4	3.3	3.2	3.1	3.0	3.0	3.0	3.0	3.1	3.1	3.3	3.5	3.2
2016	3.6	3.6	3.5	3.3	3.2	3.1	3.1	3.2	3.2	3.2	3.3	3.5	3.3
2017	3.7	3.6	3.4	3.3	3.1	3.0	3.0	3.0	3.0				

Spiegazioni: cfr. pagg. 26-28.

1) Numero di disoccupati rispetto alle persone attive secondo i dati della rilevazione strutturale relativa al mondo del lavoro del 2012, 2013 e 2014 (pooling triennale 2012-14, totale: 4'493'249 persone). 2010-2013 base rilevazione strutturale 2010: 4'322'899 persone; 2000-2009 base cfp 2000: 3'946'988 persone; 1990-1999 base cfp 1990: 3'621'716 persone.

T12: Serie cronologica delle persone in cerca d'impiego registrate

	Genn.	Febb.	Marzo	Aprile	Maggio	Giugno	Luglio	Agosto	Sett.	Ott.	Nov.	Dic.	Ø
1995	182240	179899	176174	172731	169820	166300	168070	169043	169689	174170	182041	188416	174883
1996	196999	199542	199551	199393	199135	198161	201144	203260	206938	215965	225690	234998	206731
1997	247914	251377	249483	247660	244361	241470	241455	241032	240072	239729	243922	247862	244695
1998	249222	244901	237986	230199	221901	213117	208370	203214	199869	198003	200202	203228	217518
1999	202752	199228	191859	183055	175138	167516	162771	157526	153279	151272	152497	154154	170921
2000	152261	148127	140225	132761	125283	119828	116250	112612	110089	109806	112616	115732	124633
2001	116770	114575	110115	105857	102990	100812	100534	100552	101302	108910	120808	129849	109423
2002	138443	140581	140468	140054	139202	139715	142271	145202	151503	161105	173500	183262	149609
2003	192586	197493	199702	200654	201123	201919	203712	205636	209495	215050	222282	228245	206491
2004	232197	231361	228212	222858	216377	212588	210740	212785	213733	215504	222102	227634	220508
2005	229624	228701	224525	219020	214024	210257	208300	210114	210888	212534	216859	220999	217154
2006	221825	218394	212486	204316	196638	189892	186936	186654	184880	186149	188641	192156	197414
2007	193176	188902	180298	173806	165843	158677	157068	156235	154395	157458	161214	164838	167659
2008	166414	163744	159031	154894	148527	144546	143798	143549	145937	151390	160144	171279	154438
2009	180287	186273	191992	194726	192516	198990	204137	208568	212902	217972	226116	234359	204070
2010	236317	235667	231497	223804	215264	209270	205604	204989	202774	202675	206715	211709	215524
2011	210916	205989	197837	181041	171169	165742	162530	164070	164448	169191	177681	185706	179693
2012	187417	187315	180912	176142	170776	166437	167222	170276	170867	178532	188311	196898	178425
2013	201776	200495	194224	190367	185012	179806	181398	181129	183741	188536	196522	205802	190734
2014	208777	205934	199911	192829	184436	180689	180822	179880	183113	187715	193892	203926	191827
2015	206138	206369	204266	199346	192798	191090	190939	192669	196042	200920	210886	220209	200973
2016	222751	222888	218187	210926	206239	201131	199347	201989	203568	207512	215215	223413	211097
2017	226861	223627	217248	208357	202419	196896	195223	195334	193624				

Spiegazioni: cfr. pagg. 26-28.

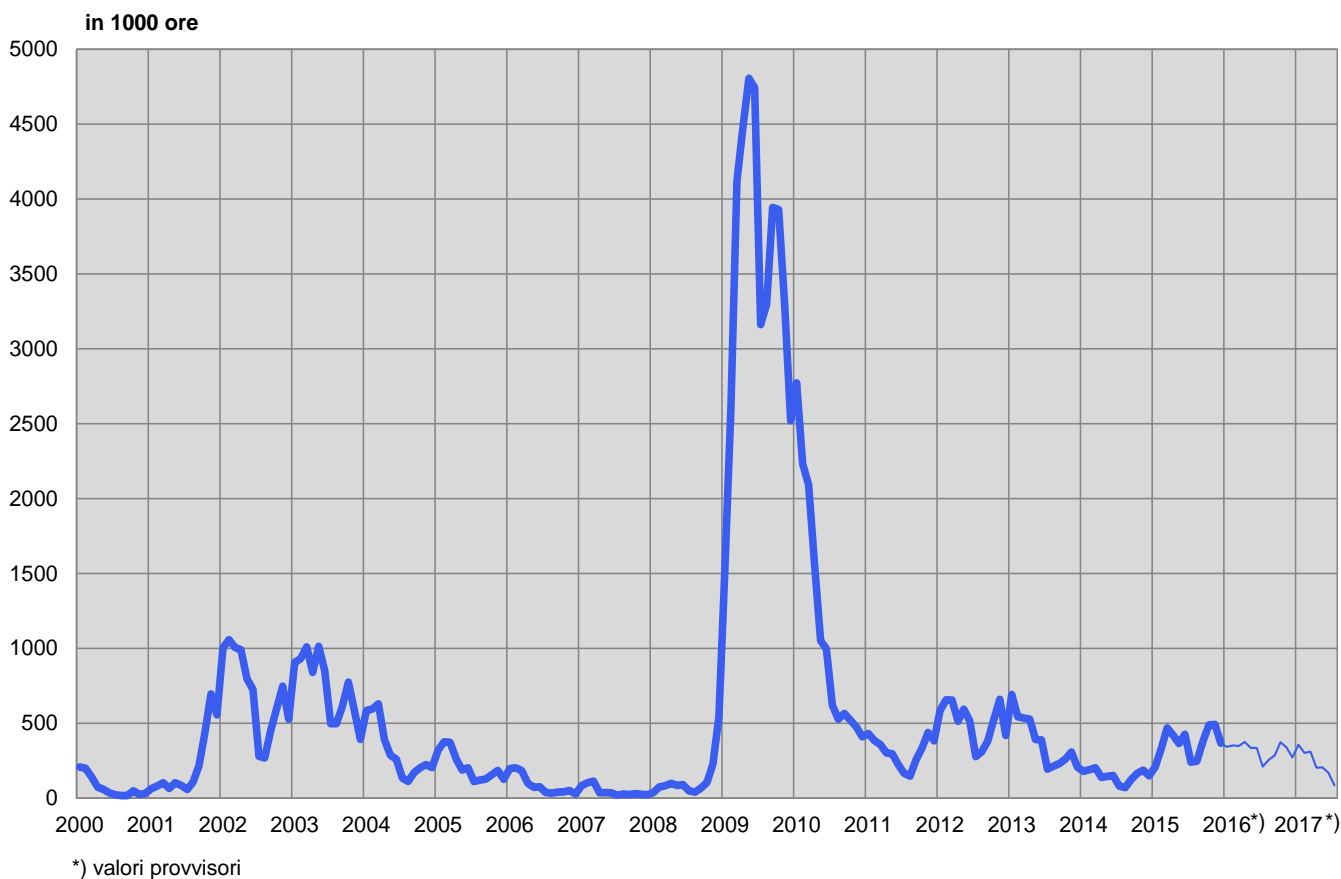
T13: Lavoro ridotto conteggiato**Aziende, dipendenti colpiti e ore di lavoro perse**

Categorie	Luglio 2017 *)	Variazioni rispetto a			
		Giugno 2017		Luglio 2016	
		assoluto	in %	assoluto	in %
- aziende	209	-142	-40.5	-244	-53.9
- dipendenti colpiti	1807	-1544	-46.1	-2443	-57.5
- ore di lavoro perse	85863	-83568	-49.3	-124793	-59.2

*) corsivo = valori provvisori.

(...) Non sono pubblicate le variazioni superiori al 200%.

Spiegazioni: cfr. pagg. 26-28.

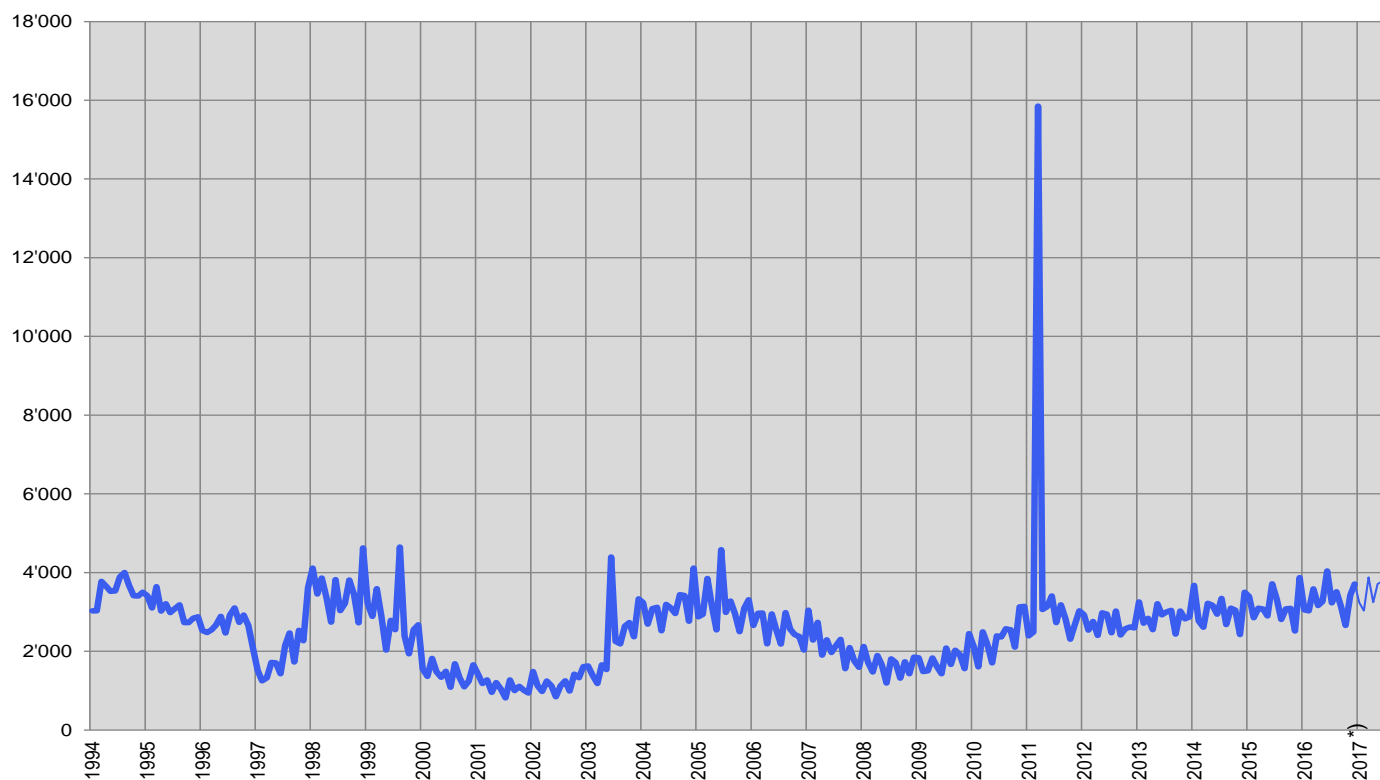
G8: Lavoro ridotto, ore di lavoro perse conteggiate

T14: Esaurimento del diritto all'indennità di disoccupazione

	Genn.	Febb.	Marzo	Aprile	Maggio	Giugno	Luglio	Agosto	Sett.	Ott.	Nov.	Dic.	Ø
1997	1514	1251	1323	1718	1703	1432	2151	2463	1728	2531	2269	3620	1975
1998	4112	3454	3861	3363	2743	3820	3036	3212	3808	3452	2725	4623	3517
1999	3207	2886	3591	2877	2034	2788	2549	4648	2388	1936	2549	2671	2844
2000	1547	1365	1817	1482	1337	1494	1086	1681	1329	1097	1238	1656	1427
2001	1417	1182	1272	955	1206	1042	815	1271	1005	1111	1009	941	1102
2002	1485	1122	982	1243	1119	842	1123	1247	990	1417	1331	1610	1209
2003	1627	1384	1183	1656	1538	4395	2251	2188	2641	2732	2369	3331	2275
2004	3238	2688	3084	3117	2519	3191	3102	2963	3440	3416	2764	4111	3136
2005	2878	2939	3852	3123	2543	4583	2991	3275	2963	2499	3093	3309	3171
2006	2658	2964	2970	2187	2949	2547	2181	2985	2561	2426	2373	2030	2569
2007	3046	2286	2738	1905	2292	1971	2136	2303	1560	2093	1754	1592	2140
2008	2121	1719	1474	1894	1653	1192	1808	1715	1318	1736	1431	1851	1659
2009	1833	1488	1504	1828	1606	1428	2085	1666	2024	1914	1561	2451	1782
2010	2122	1603	2496	2166	1707	2390	2366	2573	2542	2106	3131	3143	2362
2011	2390	2487	15850	3063	3132	3406	2729	3180	2821	2306	2664	3026	3921
2012	2929	2540	2755	2402	2975	2946	2469	3021	2415	2573	2619	2592	2686
2013	3253	2714	2836	2551	3209	2925	3000	3037	2438	3021	2827	2868	2890
2014	3673	2771	2610	3219	3166	2946	3343	2677	3098	3045	2428	3501	3040
2015	3395	2851	3093	3070	2896	3716	3319	2811	3077	3088	2515	3871	3142
2016	3051	3029	3586	3162	3266	4042	3233	3509	3148	2654	3422	3709	3318
* 2017	3237	3030	3878	3247	3709	3780	2781						

*) corsivo = valori provvisori.
Spiegazioni: cfr. pagg. 26-28.

A fine settembre, 430 persone (15%) fra quelle che hanno esaurito il loro diritto all'indennità nel corso del mese di luglio avevano trovato un lavoro e 492 (18%) erano ancora iscritte a un URC, rimanendo registrate come persone in cerca d'impiego o disoccupate. Tali persone continuano a beneficiare dei servizi degli URC e dei provvedimenti inerenti al mercato del lavoro proposti. 1859 persone giunte alla fine del loro diritto all'indennità (67%) non risultavano più iscritte presso un URC (non è possibile registrare la successiva ripresa di un'attività lucrativa o il ritiro dal mercato del lavoro).

G9: Esaurimento del diritto all'indennità di disoccupazione

*) valori provvisori

SPIEGAZIONI

Disoccupati registrati	Persone registrate presso gli uffici regionali di collocamento, senza un impiego e immediatamente collocabili. E' irrilevante sapere se esse percepiscono o meno un'indennità di disoccupazione. Disoccupati totali: cercano un impiego a tempo pieno. Disoccupati parziali: cercano un impiego a tempo parziale.
Persone in cerca d'impiego registrate	Tutte le persone disoccupate e non disoccupate annunciate presso l'ufficio regionale di collocamento che cercano un impiego.
Persone in cerca d'impiego non disoccupate registrate	Persone registrate presso un ufficio regionale di collocamento che tuttavia, a differenza dei disoccupati, o non sono immediatamente collocabili oppure hanno un lavoro. Il numero di persone in cerca d'impiego non disoccupate registrate corrisponde alla differenza tra il totale delle persone in cerca d'impiego e i disoccupati. Rientrano nella categoria delle persone in cerca d'impiego non disoccupate registrate quelle che partecipano ai programmi di occupazione temporanea, che frequentano corsi di riqualificazione o di perfezionamento, che percepiscono un guadagno intermedio nonché le altre persone in cerca d'impiego non disoccupate.
Programmi di occupazione temporanea (POT)	Programmi finanziati dall'assicurazione contro la disoccupazione finalizzati a facilitare agli assicurati l'integrazione e la reintegrazione professionale. Essi consentono ai partecipanti di mantenere le loro qualifiche professionali e di sviluppare nuove capacità. L'occupazione temporanea può effettuarsi anche nell'ambito di una pratica professionale presso aziende o nell'amministrazione oppure in semestri di motivazione per allievi e studenti che hanno terminato la scuola obbligatoria.
Riqualificazione/ perfezionamento	I provvedimenti di riqualificazione e di perfezionamento (corsi) mirano ad un rapido e fondamentale miglioramento dell'idoneità al collocamento di un assicurato sul mercato del lavoro. Il provvedimento può essere effettuato anche come pratica di formazione presso un'impresa o nell'ambito di un'azienda di esercitazione. Le persone non disoccupate che frequentano corsi di riqualificazione/perfezionamento sono temporaneamente esonerate dal colloquio di consulenza , affinché possano dedicarsi più intensivamente alla propria formazione. Esse rientrano nella Tabella 2c della statistica dei disoccupati. Per contro i disoccupati che frequentano corsi di riqualificazione/perfezionamento sono tenuti a partecipare al colloquio di consulenza. Essi compaiono nella tabella 1a della statistica dei disoccupati.
Guadagno intermedio	Per guadagno intermedio si intende ogni reddito proveniente da un'attività lucrativa dipendente o indipendente, che un beneficiario di indennità di disoccupazione ottiene per evitare o ridurre la disoccupazione nel periodo di riscossione.
Altre persone in cerca d'impiego non disoccupate	Vi appartengono le persone che ricevono assegni per il periodo di introduzione, sussidi per le spese di pendolare e di soggiornante settimanale, o prestazioni per il promovimento dell'attività lucrativa indipendente, nonché le persone che in seguito a malattia, servizio militare o altre ragioni non sono immediatamente collocabili e infine le persone durante il periodo della disdetta.
Idoneità al collocamento	Il disoccupato è idoneo al collocamento se è disposto, capace e autorizzato ad accettare un'occupazione adeguata.
Effettivi	Numero al giorno di riferimento. L'ultimo giorno del mese vale come giorno di riferimento.
Entrate/uscite	Le entrate indicano la somma dei nuovi annunci alla disoccupazione con lo statuto di "disoccupato" più i passaggi dallo statuto di "non disoccupato" a quello di "disoccupato". Inversamente, le uscite risultano dalle cancellazioni dei disoccupati e dai passaggi dallo statuto di "disoccupato" a quello di "non disoccupato". Su scala nazionale sono inoltre misurabili e dimostrabili anche altri flussi (entrate e uscite degli aggregati persone in cerca d'impiego, non disoccupati, sotto-aggregati non disoccupati; posti vacanti).
Destagionalizzazione	Metodo che permette di eliminare la componente stagionale di una serie cronologica. Qui viene impiegata la procedura di destagionalizzazione X-12. La procedura calcola nuovamente la serie con ogni valore supplementare, per cui i valori corretti possono fluttuare da un mese all'altro.
Età	Differenza tra il giorno di riferimento (ultimo giorno del mese) e la data di nascita (anno e mese) delle persone prese in considerazione. Classificazione in fasce di 5 anni.
Disoccupati dei giovani	Disoccupati da 15 fino a 24 anni.
Durata trascorsa	Differenza tra il giorno di riferimento e la data d'annuncio, detratto il periodo in cui la persona colpita non è considerata disoccupata (programma d'occupazione, guadagno intermedio, ecc.).
Situazione dell'impiego	Occupati precedentemente: la conclusione dell'attività lavorativa risale a non più di 6 mesi prima

dell'annuncio all'ufficio regionale di collocamento.

Per la prima volta in cerca di un impiego: ha appena terminato la formazione (gli apprendisti sono considerati come occupati precedentemente).

Reinserimento nella vita professionale: dopo un'interruzione dell'attività lavorativa di almeno 6 mesi.

Riqualficazione / perfezionamento: disoccupati collocabili che intendono riqualficarsi o perfezionarsi.

Tasso di disoccupazione Numero dei disoccupati registrati il giorno di riferimento (ultimo giorno del mese) diviso per il numero delle persone attive (a partire dal 1° gennaio 2014: 4'493'249 persone) secondo il pooling triennale 2012-2014 sulla vita attiva della popolazione (rilevato dall'Ufficio federale di statistica) moltiplicato per 100.

Persone attive Persone che svolgono un'attività lucrativa di almeno un'ora per settimana e le persone non occupate.

Il tasso di disoccupazione è calcolato prendendo come denominatore il numero delle persone attive: quest'ultimo, ripartito per regioni, Cantoni, attività economiche, nazionalità, classi di età e secondo il sesso, interessa diverse tabelle della statistica del mercato del lavoro della SECO. Eccezione: il tasso di disoccupazione in base ai rami economici e alle professioni non viene calcolato in base al numero delle persone attive, ma in base al numero delle persone che svolgono un'attività lucrativa.

Dal 2010 il numero di persone attive è rilevato ogni anno dall'Ufficio federale di statistica nell'ambito di rilevazioni strutturali sulla vita attiva della popolazione sulla base di un campione. Queste rilevazioni strutturali, che si svolgono ogni anno, possono essere raggruppate all'interno di pooling pluriennali. Il vantaggio di questo metodo è quello di fornire una base di dati più ampia per quanto riguarda le persone attive. Per questo dal 1° gennaio 2014 per il calcolo del tasso di disoccupazione la SECO non mette più in relazione il numero dei disoccupati con quello delle persone attive nel 2010, bensì con il numero di persone attive di un pooling triennale calcolato in base ai dati delle rilevazioni strutturali del 2012, 2013 e 2014.

Grazie al metodo di rilevamento a campione, il denominatore del TD può essere adeguato più spesso rispetto al modello utilizzato precedentemente per il censimento (inchiesta esaustiva ogni 10 anni). I dati sulle persone attive utilizzati dalla SECO includono i diplomatici e i funzionari internazionali domiciliati in Svizzera

(Fino al 31.12.1999, alla base del calcolo del tasso di disoccupazione sono state poste le persone attive a partire da sei ore lavorative alla settimana. Questa base non è più disponibile).

Coefficiente di Variazione delle persone attive Il coefficiente di variazione (CV) è un indice di dispersione relativo che permette di definire il grado di precisione di un valore stimato. Il coefficiente di variazione è il rapporto, per un dato campione, tra la sua deviazione standard e il valore assoluto della sua media aritmetica, moltiplicato per 100. (Il coefficiente di variazione descrive dunque la deviazione standard relativa di un dato campione e permette in questo modo di confrontare tra loro, tramite diverse medie aritmetiche, la variabilità dei valori stimati).

In riferimento al tasso di disoccupazione, il coefficiente di variazione permette alla SECO di contrassegnare con delle lettere l'esattezza del numero di persone attive (del denominatore del tasso di disoccupazione): la lettera A indica una possibile deviazione del numero di persone attive dallo 0,0 all'1,0% dal valore reale, la lettera B dall'1,1% al 2,0%, la lettera C dal 2,1 al 5,0% e la lettera D dal 5,1 al 10,0%. I tassi di disoccupazione con un coefficiente di variazione delle persone attive superiore al 10% non sono pubblicati.

Rami economici Sistematica giusta NOGA 2008 (Nomenclatura Generale delle Attività economiche).

Gruppi professionali Sistematica secondo la nomenclatura svizzera 2000 delle professioni. Attribuzione all'ultima funzione esercitata.

Funzione esercitata **Indipendente:** proprietario di un'impresa o socio con responsabilità illimitata di una società collettiva o in accomandita.

Quadro: svolgimento di compiti direttivi, di coordinazione e di controllo.

Specialista: svolgimento di compiti di difficoltà elevata sotto la propria responsabilità.

Ausiliario: svolgimento di compiti semplici che non richiedono una particolare formazione professionale.

Apprendista: Tirocinio terminato risp. interrotto o formazione equivalente.

Stagista: persona che ha concluso la scuola dell'obbligo o una scuola universitaria, con una breve esperienza pratica in una professione (solitamente 3-6 mesi).

Allievo / Studente: formazione conclusa risp. interrotta presso una scuola.

Lavoratore a domicilio: attività svolta al proprio domicilio su incarico di un'azienda.

Disoccupati di lunga durata Persone disoccupate da oltre un anno.

Posti vacanti annunciati I posti vacanti vengono comunicati su base facoltativa agli uffici regionali di collocamento, i quali gestiscono i registri corrispondenti. A partire da giugno 2009 un'offerta d'impiego non viene più cancellata automaticamente alla scadenza della data di validità: ora il consulente dell'URC ha un mese di tempo,

una volta raggiunta la data di validità, per togliere definitivamente l'annuncio o per prolungarne la validità, in quest'ultimo caso l'offerta d'impiego continua a essere computata nel totale dei posti vacanti.

Durata del lavoro

Tempo pieno: 90% o più del tempo lavorativo usuale nell'azienda.

Tempo parziale: meno del 90% del tempo lavorativo usuale nell'azienda.

Missing values

In alcune tabelle mancano dei valori e di conseguenza il totale indicato non corrisponde alla somma dei valori.

...

Numero non noto, privo d'oggetto o non menzionato per motivi statistici.

-

Valore esattamente zero.

Definizione di esaurimento del diritto all'indennità

Hanno esaurito il diritto all'indennità le persone che hanno percepito tutte le indennità a cui avevano diritto (numero massimo di indennità giornaliere) oppure il cui diritto all'indennità è scaduto in quanto sono giunte alla fine del termine quadro di due anni e non soddisfano i presupposti per l'apertura di un nuovo termine quadro. L'assicurato esaurisce il suo diritto nel mese in cui percepisce l'ultima indennità giornaliera.

Il numero massimo di indennità giornaliera dipende dal periodo di contribuzione e dall'età dell'assicurato.

Dal 1° aprile 2011 valgono le seguenti norme:

- hanno diritto a 260 indennità giornaliera al massimo le persone che nei 2 anni precedenti la disoccupazione hanno versato i contributi dell'assicurazione contro la disoccupazione per almeno 12 mesi ma per un periodo complessivamente inferiore a 18 mesi;
- le persone con un periodo di contribuzione superiore a 18 mesi hanno diritto al massimo a 400 indennità giornaliera;
- le persone con un periodo di contribuzione di almeno 22 mesi, che hanno compiuto 55 anni o che percepiscono una rendita dell'assicurazione invalidità corrispondente almeno a un grado d'invalidità del 40% hanno diritto a 520 indennità giornaliera al massimo;
- hanno diritto a un massimo di 200 indennità giornaliera le persone fino ai 25 anni senza obblighi di mantenimento che possono comprovare un periodo di contribuzione di almeno 12 mesi;
- coloro che sono esonerati dall'adempimento del periodo di contribuzione hanno diritto a un massimo di 90 indennità giornaliera;
- le persone il cui termine quadro inizia durante gli ultimi quattro anni precedenti il raggiungimento dell'età che dà diritto alla rendita AVS possono percepire 120 indennità giornaliera supplementari al massimo.

Dal 1° luglio 2003 al 31 marzo 2011 erano validi i seguenti diritti massimi:

- le persone con un periodo di contribuzione di almeno 12 mesi avevano diritto a 400 indennità giornaliera;
- coloro che potevano comprovare un periodo di contribuzione di 18 mesi e avevano compiuto 55 anni o percepivano una rendita dell'assicurazione invalidità o dell'assicurazione obbligatoria contro gli infortuni avevano diritto a 520 indennità giornaliera;
- le persone il cui termine quadro iniziava durante gli ultimi quattro anni precedenti il raggiungimento dell'età che dà diritto alla rendita AVS potevano percepire 120 indennità giornaliera supplementari al massimo;
- coloro che erano esonerati dall'adempimento del periodo di contribuzione avevano diritto a un massimo di 260 indennità giornaliera;
- le persone con un diritto massimo di 400 indennità giornaliera potevano percepire 120 indennità supplementari se nel Cantone o nella regione in cui vivevano il tasso di disoccupazione degli ultimi sei mesi ammontava ad almeno il 5%. I Cantoni interessati erano tenuti a partecipare alle spese supplementari nella misura del 20%.

Tra il mese di gennaio 1997 e il mese di giugno 2003, per aprire un termine quadro di due anni era sufficiente che l'assicurato avesse versato i contributi per almeno 6 mesi nel corso dei due anni precedenti la disoccupazione. La maggior parte delle persone aveva diritto a 520 indennità giornaliera al massimo.

Fino alla fine del 1996, il numero massimo di indennità giornaliera versate dipendeva dal periodo di contribuzione. Un periodo di contribuzione di 6 mesi dava diritto a 170 indennità giornaliera, 12 mesi a 250 e 18 mesi a 400.

Per ragioni di ordine pratico legate ai pagamenti, i dati delle casse di disoccupazione concernenti il numero delle persone che hanno esaurito il diritto all'indennità sono disponibili soltanto dopo due mesi.

Lavoro ridotto conteggiato

Per lavoro ridotto s'intende una temporanea riduzione della durata del lavoro o una temporanea interruzione totale dell'attività, accompagnata di norma da una corrispondente decurtazione dello stipendio; il rapporto di lavoro, comunque, non si interrompe. In questa categoria rientrano anche le interruzioni del lavoro dovute a provvedimenti delle autorità o ad altre circostanze, esulanti dalle intenzioni del datore di lavoro. In alcuni casi anche una sola unità aziendale può essere equiparata ad un'azienda. Il ricorso al lavoro ridotto in un'impresa è volto a compensare temporanei cali dell'attività, preservando i posti di lavoro. L'indennità per il lavoro ridotto offre quindi alle imprese un'alternativa al licenziamento.

Statisticamente viene rilevato il lavoro ridotto conteggiato e indennizzato dalle casse. Per ragioni pratiche legate al versamento delle indennità, i dati delle casse di disoccupazione sul lavoro ridotto conteggiato sono disponibili soltanto dopo un termine di due mesi.