



Schweizerische Eidgenossenschaft
Confédération suisse
Confederazione Svizzera
Confederaziun svizra

Dipartimento federale dell'economia
della formazione e della ricerca DEFR
Segreteria di Stato dell'economia SECO

La situazione sul mercato del lavoro

aprile 2017

9 maggio 2017

Editore:

Schweizerische Eidgenossenschaft
Confédération suisse
Confederazione Svizzera
Confederaziun svizra

Segreteria di Stato dell'economia SECO
Direzione del lavoro
Holzikofenweg 36
CH-3003 Berna
Tel. ++41 58 462 56 56
Fax ++41 58 462 56 00
www.seco.admin.ch
E-Mail: info@seco.admin.ch

Periodicità:

«La situazione sul mercato del lavoro»
è pubblicato mensilmente in italiano, tedesco e francese

Abbonamento:

Segreteria di Stato dell'economia SECO
Direzione del lavoro
Statistiche e analisi del mercato del lavoro
Holzikofenweg 36
CH-3003 Berna

Tel. ++41 58 480 62 73 / ++41 58 480 62 70

Prezzi di abbonamento:

Abbonamento annuale Svizzera: Fr. 60.--
Abbonamento annuale estero: Fr. 84.--

Internet:

www.seco.admin.ch

www.area-lavoro.ch

www.amstat.ch (Statistiche e analisi del mercato del lavoro)



INDICE**IN SINTESI**

Cifre in sintesi	5
------------------	---

TABELLE E GRAFICI

T1a: Disoccupati registrati	6
T1b: Tasso di disoccupazione	7
G1: Disoccupati registrati, secondo il sesso, la nazionalità e la durata	7
T2a: Disoccupati registrati secondo i Cantoni	8
T2b: Tasso di disoccupazione secondo i Cantoni	9
T2c: Persone in cerca d'impiego registrate secondo i Cantoni	10
G2: Quota delle persone in cerca d'impiego registrate non disoccupate	12
G3: Persone in cerca d'impiego e disoccupati registrati	13
G4: Quota dei disoccupati di lunga durata sul totale dei disoccupati	13
G5: Tasso di disoccupazione per Cantone	14
G6: Tasso di disoccupazione per Cantone	14
T3: Disoccupati registrati secondo i rami economici	15
T4: Disoccupati registrati secondo i gruppi professionali	16
T5: Disoccupati registrati secondo le classe d'età	17
T6: Disoccupati registrati secondo l'ultima funzione esercitata	18
G7: Disoccupati registrati secondo l'ultima funzione esercitata	18
T7: Disoccupati di lunga durata	19
T8: Disoccupati giovani (15-24 anni)	20
T9: Posti vacanti annunciati	21
T10: Serie cronologica dei disoccupati registrati	22
T11: Serie cronologica del tasso di disoccupazione	22
T12: Serie cronologica delle persone in cerca d'impiego registrate	23
T13: Lavoro ridotto conteggiato	24
G8: Lavoro ridotto, ore di lavoro perse conteggiate	24
T14: Esaurimento del diritto all'indennità di disoccupazione	25
G9: Esaurimento del diritto all'indennità di disoccupazione	25

SPIEGAZIONI	26
--------------------	----

I disoccupati registrati in aprile 2017

Secondo i rilevamenti effettuati dalla Segreteria di Stato dell'economia (SECO), alla fine di aprile 2017 erano iscritti 146'327 disoccupati presso gli uffici regionali di collocamento (URC), ossia 5'953 in meno rispetto al mese precedente. Il tasso di disoccupazione è diminuito dal 3,4% nel mese di marzo 2017 al 3,3% nel mese in rassegna. Rispetto allo stesso mese dell'anno precedente, il numero di disoccupati è diminuito di 3'213 unità (-2,1%).

Disoccupazione giovanile nel mese di aprile 2017

Il numero di giovani disoccupati (15-24 anni) è diminuito di 1'347 unità (-7,7%) arrivando al totale di 16'216, ciò che corrisponde a 1'655 persone in meno (-9,3%) rispetto allo stesso mese dell'anno precedente.

Persone in cerca d'impiego nel mese di aprile 2017

Complessivamente le persone in cerca d'impiego registrate erano 208'357, 8'891 in meno rispetto al mese precedente e 2'569 (-1,2%) in meno rispetto al corrispondente periodo dell'anno precedente.

Posti vacanti annunciati nel mese di aprile 2017

Il numero dei posti vacanti annunciati presso gli URC è diminuito di 12 raggiungendo 12'119 unità.

Lavoro ridotto conteggiato nel mese di febbraio 2017

Nel mese di febbraio 2017 sono state colpite dal lavoro ridotto 5'493 persone, ovvero 724 in meno (-11,6%) rispetto al mese precedente. Il numero delle aziende colpite è diminuito di 7 unità (-1,3%), portandosi a 534. Il numero delle ore di lavoro perse è diminuito di 55'293 unità (-15,5%), portandosi a 301'398 ore. Nel corrispondente periodo dell'anno precedente (febbraio 2016) erano state registrate 351'674 ore perse, ripartite su 6'026 persone in 660 aziende.

Persone che hanno esaurito il loro diritto all'indennità nel mese di febbraio 2017

Secondo i dati provvisori forniti dalle casse di disoccupazione, nel corso del mese di febbraio 2017, 3'035 persone hanno esaurito il loro diritto alle prestazioni dell'assicurazione contro la disoccupazione.

Cifre in sintesi

DISOCCUPAZIONE	Aprile 2017	Marzo 2017	Aprile 2016	Variazioni rispetto			
				al mese prec. assoluto in %		all'anno prec. assoluto in %	
- Disoccupati registrati	146'327	152'280	149'540	-5'953	-3.9	-3'213	-2.1
- Tasso di disoccupazione	3.3%	3.4%	3.3%	...	-0.1 *)	...	- *)
- Giovani disoccupati (**)	16'216	17'563	17'871	-1'347	-7.7	-1'655	-9.3
- Tasso di disoccupazione giovanile	2.9%	3.2%	3.2%	...	-0.3 *)	...	-0.3 *)
- Disoccupati di 50 anni e più	38'962	39'949	38'162	-987	-2.5	800	2.1
- Tasso dei disoccupati di 50 anni e più	2.9%	3.0%	2.9%	...	-0.1 *)	...	- *)
- Disoccupati di lunga durata	24'242	24'463	23'868	-221	-0.9	374	1.6
- Persone in cerca d'impiego	208'357	217'248	210'926	-8'891	-4.1	-2'569	-1.2
POSTI VACANTI ANNUNCIATI	12'119	12'131	10'441	-12	-0.1	1'678	16.1

*) in punti percentuali

**) 15-24 anni

Dal 1991, oltre alla statistica della SECO concernente i disoccupati registrati in Svizzera, viene elaborata una seconda statistica, basata sui dati relativi alla disoccupazione ai sensi dell'ILO: la rilevazione sulle forze di lavoro in Svizzera RIFOS, dell'Ufficio federale di statistica UST. Questa statistica è conforme alle direttive dell'Ufficio internazionale del lavoro (IAA/ILO/BIT) e di EUROSTAT e viene consultata in caso di raffronti internazionali. Le due statistiche si differenziano per il metodo di indagine. A differenza della SECO – che effettua mensilmente una rilevazione totale dei disoccupati registrati presso gli URC – l'UST svolge con una frequenza trimestrale rilevazioni per campionatura mediante interviste telefoniche e stime. Le differenze metodologiche comportano diversità di risultati; tuttavia le informazioni ricavate dalle due statistiche si integrano.

T1a: Disoccupati registrati

Media annua		Marzo 2017		Aprile 2017							
2015	2016			Effettivi	Variazioni rispetto				Entrate/Uscite		
Effettivi		al mese precedente			allo stesso mese dell'anno precedente		entrate	uscite			
numero	quota (in %)	assoluto			relativo (in %)	assoluto			relativo (in %)		
142810	149317	152280	Totale	146327	100.0	-5953	-3.9	-3213	-2.1	27481	33434
...	...	147096	destagionalizzato ¹⁾	146702	...	-394	-0.3
87026	93157	95676	Secondo le regioni:	92180	63.0	-3496	-3.7	-1752	-1.9	16347	19848
55783	56160	56604	Svizzera tedesca	54147	37.0	-2457	-4.3	-1461	-2.6	11134	13586
			Svizzera romanda e Ticino								
61832	64769	64728	Secondo il sesso:	63980	43.7	-748	-1.2	-514	-0.8	12268	13017
80978	84548	87552	donne	82347	56.3	-5205	-5.9	-2699	-3.2	15213	20417
			uomini								
75795	79711	79871	Secondo la nazionalità:	77669	53.1	-2202	-2.8	-1028	-1.3	14352	16593
67014	69606	72409	svizzeri	68658	46.9	-3751	-5.2	-2185	-3.1	13129	16841
			stranieri								
18774	18831	17563	Secondo l'età:	16216	11.1	-1347	-7.7	-1655	-9.3	4084	5186
88881	92594	94768	15-24 anni	91149	62.3	-3619	-3.8	-2358	-2.5	17698	21278
35155	37892	39949	25-49 anni	38962	26.6	-987	-2.5	800	2.1	5699	6970
			50 anni e più								
125085	130353	132442	Secondo lo statuto profess.:	126865	86.7	-5577	-4.2	-3949	-3.0	24438	29975
17724	18964	19838	disoccupato totale	19462	13.3	-376	-1.9	736	3.9	3043	3459
			disoccupato parziale								
87946	89428	92074	Secondo la durata:	85312	58.3	-6762	-7.3	-2745	-3.1
33094	35828	35743	1-6 mesi	36773	25.1	1030	2.9	-842	-2.2
21770	24061	24463	7-12 mesi	24242	16.6	-221	-0.9	374	1.6
			> 1 anno								
132949	139437	142037	Sec. la situazione dell'impiego:	136923	93.6	-5114	-3.6	-2223	-1.6
2923	2796	2355	impiegato precedentemente	2127	1.5	-228	-9.7	-559	-20.8
1513	1469	1459	primo impiego	1446	1.0	-13	-0.9	-90	-5.9
5424	5616	6429	reinserimento nella vita prof.	5831	4.0	-598	-9.3	-341	-5.5
			riqualif., perfezionamento								

Spiegazioni: cfr. pagg. 26-28.

¹⁾ Metodo che permette di eliminare la componente stagionale di una serie cronologica. Qui viene impiegata la procedura di destagionalizzazione X-12. La procedura calcola nuovamente la serie con ogni valore supplementare, per cui i valori corretti possono fluttuare da un mese all'altro e sono pertanto indicati in corsivo.

T1b: Tasso di disoccupazione

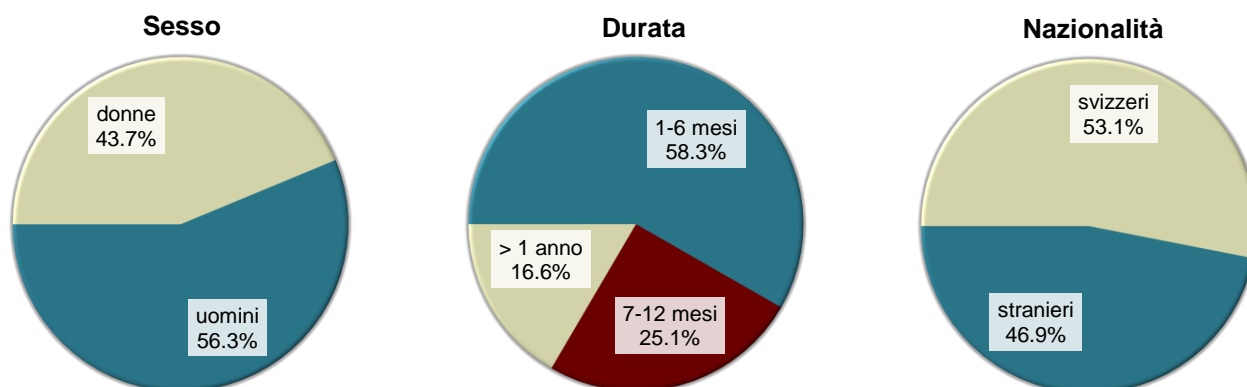
Media annua		Marzo 2017		Aprile 2017		
2015	2016			Tasso CV ¹⁾	Variazioni in punti percentuali	
Tasso				rispetto al mese precedente	allo stesso mese dell'anno precedente	
3.2	3.3	3.4	Totale	3.3 A	-0.1	-
...	...	3.3	destagionalizzato ²⁾	3.3 A	-	...
			Secondo le regioni:			
2.7	2.9	3.0	Svizzera tedesca	2.9 A	-0.1	-
4.4	4.4	4.5	Svizzera romanda e Ticino	4.3 A	-0.2	-0.1
			Secondo il sesso:			
3.0	3.1	3.1	donne	3.1 A	-	-
3.3	3.5	3.6	uomini	3.4 A	-0.2	-0.1
			Secondo la nazionalità:			
2.3	2.4	2.4	svizzeri	2.3 A	-0.1	-0.1
5.8	6.0	6.3	stranieri	5.9 A	-0.4	-0.2
			Secondo l'età:			
3.4	3.4	3.2	15-24 anni	2.9 A	-0.3	-0.3
3.4	3.6	3.6	25-49 anni	3.5 A	-0.1	-0.1
2.6	2.8	3.0	50 anni e più	2.9 A	-0.1	-

Spiegazioni: cfr. pagg. 26-28.

¹⁾ Coefficiente di variazione: A=0.0-1.0%, B=1.1-2.0%, C=2.1-5.0%, D=5.1-10.0%, E=10.1-16.5%, F=16.6-25.0%, G>25%.

²⁾ Metodo che permette di eliminare la componente stagionale di una serie cronologica. Qui viene impiegata la procedura di destagionalizzazione X-12. La procedura calcola nuovamente la serie con ogni valore supplementare, per cui i valori corretti possono fluttuare da un mese all'altro e sono pertanto indicati in corsivo.

G1: Disoccupati registrati, secondo il sesso, la nazionalità e la durata, aprile 2017



T2a: Disoccupati registrati secondo i Cantoni

Media annua		Marzo 2017		Aprile 2017							
2015	2016			Effettivi		Variazioni rispetto				Entrate/Uscite	
				al mese precedente		allo stesso mese dell' anno precedente					
numero	quota (in %)	assoluto		relativo (in %)	assoluto	relativo (in %)	entrate	uscite			
142810	149317	152280	Totale	146327	100.0	-5953	-3.9	-3213	-2.1	27481	33434
27985	30084	30841	Zurigo	29542	20.2	-1299	-4.2	-334	-1.1	3913	5202
14116	15283	16035	Berna	15322	10.5	-713	-4.4	-48	-0.3	2369	3088
4383	4602	4493	Lucerna	4315	2.9	-178	-4.0	-360	-7.7	1011	1190
200	202	256	Uri	228	0.2	-28	-10.9	27	13.4	72	101
1388	1537	1670	Svitto	1580	1.1	-90	-5.4	36	2.3	317	405
188	213	217	Obvaldo	205	0.1	-12	-5.5	-27	-11.6	95	106
256	278	297	Nidvaldo	269	0.2	-28	-9.4	13	5.1	105	132
483	531	551	Glarona	517	0.4	-34	-6.2	-18	-3.4	76	110
1498	1603	1729	Zugo	1704	1.2	-25	-1.4	119	7.5	328	353
4597	4644	4499	Friburgo	4362	3.0	-137	-3.0	-277	-6.0	1649	1793
3844	4315	4420	Soletta	4281	2.9	-139	-3.1	-	-	957	1095
3620	3832	3992	Basilea-Città	3863	2.6	-129	-3.2	-121	-3.0	576	708
4064	4445	4536	Basilea-Campagna	4345	3.0	-191	-4.2	-51	-1.2	649	838
1404	1438	1520	Sciaffusa	1436	1.0	-84	-5.5	24	1.7	240	328
570	558	551	Appenzello esterno	539	0.4	-12	-2.2	-32	-5.6	94	110
93	99	98	Appenzello interno	86	0.1	-12	-12.2	-11	-11.3	17	28
6517	6976	6983	San Gallo	6685	4.6	-298	-4.3	-283	-4.1	1260	1570
1940	1885	1668	Grigioni	2213	1.5	545	32.7	-304	-12.1	1323	778
10874	11484	12098	Argovia	11628	7.9	-470	-3.9	123	1.1	2198	2667
3603	3794	3721	Turgovia	3422	2.3	-299	-8.0	-505	-12.9	747	1039
6175	5877	6106	Ticino	5566	3.8	-540	-8.8	-183	-3.2	1191	1730
18566	18741	19027	Vaud	18353	12.5	-674	-3.5	-198	-1.1	3598	4267
7028	6873	6771	Vallese	6405	4.4	-366	-5.4	-582	-8.3	1809	2175
4913	5365	5707	Neuchâtel	5414	3.7	-293	-5.1	245	4.7	711	1006
13019	12965	12712	Ginevra	12329	8.4	-383	-3.0	-557	-4.3	1870	2244
1485	1695	1782	Giura	1718	1.2	-64	-3.6	91	5.6	306	371

Spiegazioni: cfr. pagg. 26-28.

T2b: Tasso di disoccupazione secondo i Cantoni

Media annua		Marzo 2017		Aprile 2017		Variazioni in punti percentuali	
2015	2016			Tasso CV ¹⁾			
Tasso				rispetto al mese precedente	allo stesso mese dell'anno precedente		
3.2	3.3	3.4	Totale	3.3 A	-0.1	-	
3.4	3.7	3.8	Zurigo	3.6 A	-0.2	-	
2.5	2.7	2.9	Berna	2.7 A	-0.2	-	
2.0	2.1	2.0	Lucerna	1.9 A	-0.1	-0.2	
1.0	1.0	1.3	Uri	1.2 C	-0.1	0.2	
1.6	1.8	1.9	Svitto	1.8 A	-0.1	-	
0.9	1.0	1.0	Obvaldo	1.0 B	-	-0.1	
1.1	1.1	1.2	Nidvaldo	1.1 B	-0.1	-	
2.1	2.4	2.4	Glarona	2.3 B	-0.1	-0.1	
2.2	2.4	2.5	Zugo	2.5 B	-	0.2	
2.8	2.8	2.7	Friburgo	2.7 A	-	-0.1	
2.6	3.0	3.0	Soletta	2.9 A	-0.1	-	
3.7	3.9	4.0	Basilea-Città	3.9 A	-0.1	-0.1	
2.7	3.0	3.1	Basilea-Campagna	2.9 A	-0.2	-0.1	
3.2	3.3	3.5	Sciaffusa	3.3 B	-0.2	0.1	
1.9	1.8	1.8	Appenzello esterno	1.8 B	-	-0.1	
1.0	1.1	1.1	Appenzello interno	1.0 C	-0.1	-0.1	
2.4	2.5	2.5	San Gallo	2.4 A	-0.1	-0.1	
1.8	1.7	1.5	Grigioni	2.0 A	0.5	-0.3	
3.0	3.2	3.3	Argovia	3.2 A	-0.1	-	
2.4	2.5	2.5	Turgovia	2.3 A	-0.2	-0.3	
3.7	3.5	3.6	Ticino	3.3 A	-0.3	-0.1	
4.7	4.7	4.8	Vaud	4.6 A	-0.2	-0.1	
4.0	3.9	3.9	Vallese	3.7 A	-0.2	-0.3	
5.3	5.8	6.2	Neuchâtel	5.9 A	-0.3	0.3	
5.6	5.5	5.4	Ginevra	5.3 A	-0.1	-0.2	
4.0	4.6	4.9	Giura	4.7 B	-0.2	0.3	

Spiegazioni: cfr. pagg. 26-28.

¹⁾ Coefficiente di variazione: A=0.0-1.0%, B=1.1-2.0%, C=2.1-5.0%, D=5.1-10.0%, E=10.1-16.5%, F=16.6-25.0%, G>25%.

Se non si tiene conto del peso dell'aiuto cantonale ai disoccupati e dell'assistenza sociale, il tasso di disoccupazione nei seguenti Cantoni sarebbe più basso (pp = punti percentuali):

VD (-0.6 pp), GE (-0.4 pp), SH (-0.2 pp), NE (-0.2 pp), ZG (-0.1 pp), FR (-0.1 pp), AR (-0.1 pp).

T2c: Persone in cerca d'impiego registrate secondo i Cantoni

Media annua		Marzo 2017		Aprile 2017					
2015	2016			Effettivi		Variazioni rispetto			
Effettivi				numero	quota (in %)	al mese precedente		allo stesso mese dell'anno precedente	
						assoluto	relativo (in %)	assoluto	relativo (in %)
200973	211097	217248	Totale	208357	100.0	-8891	-4.1	-2569	-1.2
34218	36786	38051	Zurigo	36610	17.6	-1441	-3.8	221	0.6
19039	20084	20889	Berna	19882	9.5	-1007	-4.8	-211	-1.1
7027	7467	7574	Lucerna	7303	3.5	-271	-3.6	-251	-3.3
364	363	431	Uri	394	0.2	-37	-8.6	24	6.5
2147	2290	2488	Svitto	2389	1.1	-99	-4.0	107	4.7
359	376	376	Obvaldo	364	0.2	-12	-3.2	-33	-8.3
486	512	549	Nidvaldo	503	0.2	-46	-8.4	-3	-0.6
810	847	866	Glarona	807	0.4	-59	-6.8	-59	-6.8
2519	2654	2867	Zugo	2801	1.3	-66	-2.3	168	6.4
7877	8299	8622	Friburgo	8217	3.9	-405	-4.7	-13	-0.2
6094	6874	7177	Soletta	6920	3.3	-257	-3.6	122	1.8
5208	5502	5814	Basilea-Città	5608	2.7	-206	-3.5	-35	-0.6
5359	5859	6017	Basilea-Campagna	5820	2.8	-197	-3.3	18	0.3
2415	2566	2690	Sciaffusa	2594	1.2	-96	-3.6	5	0.2
928	952	944	Appenzello esterno	940	0.5	-4	-0.4	1	0.1
135	142	133	Appenzello interno	118	0.1	-15	-11.3	-33	-21.9
11066	11549	11436	San Gallo	11012	5.3	-424	-3.7	-485	-4.2
3478	3502	3595	Grigioni	3719	1.8	124	3.4	-323	-8.0
14945	15976	16632	Argovia	16139	7.7	-493	-3.0	254	1.6
5798	6145	6368	Turgovia	6013	2.9	-355	-5.6	-258	-4.1
9710	9359	9754	Ticino	9002	4.3	-752	-7.7	-131	-1.4
25210	26238	26664	Vaud	25786	12.4	-878	-3.3	-340	-1.3
10772	10577	10938	Vallese	9917	4.8	-1021	-9.3	-820	-7.6
6672	7170	7380	Neuchâtel	7078	3.4	-302	-4.1	114	1.6
16170	16593	16444	Ginevra	15960	7.7	-484	-2.9	-718	-4.3
2167	2415	2549	Giura	2461	1.2	-88	-3.5	110	4.7

Spiegazioni: cfr. pagg. 26-28.

Aprile
2017

Situazione dell'impiego delle persone in cerca d'impiego non disoccupate 1)

Cantoni	Programmi di occupazione temporanea	Variazioni rispetto al mese precedente		Riqualificazione/perfezionamento	Variazioni rispetto al mese precedente		Guadagno intermedio	Variazioni rispetto al mese precedente		Altre persone in cerca d'impiego non disoccupate	Variazioni rispetto al mese precedente	
		assoluto	relativo (in %)		assoluto	relativo (in %)		assoluto	relativo (in %)		assoluto	relativo (in %)
CH	8917	-485	-5.2	2473	-157	-6.0	33066	-779	-2.3	17574	-1517	-7.9
ZH	330	-25	-7.0	125	6	5.0	3983	-67	-1.7	2630	-56	-2.1
BE	296	-8	-2.6	110	-21	-16.0	2183	-29	-1.3	1971	-236	-10.7
LU	466	-33	-6.6	316	-4	-1.3	1128	17	1.5	1078	-73	-6.3
UR	25	-6	-19.4	6	1	20.0	94	10	11.9	41	-14	-25.5
SZ	171	-	-	3	1	50.0	300	-	-	335	-10	-2.9
OW	45	4	9.8	31	-1	-3.1	28	5	21.7	55	-8	-12.7
NW	59	-9	-13.2	53	5	10.4	28	-5	-15.2	94	-9	-8.7
GL	44	-4	-8.3	11	-1	-8.3	148	-6	-3.9	87	-14	-13.9
ZG	339	1	0.3	3	-1	-25.0	350	14	4.2	405	-55	-12.0
FR	688	-63	-8.4	711	-88	-11.0	1742	-27	-1.5	714	-90	-11.2
SO	385	8	2.1	171	-31	-15.3	1438	9	0.6	645	-104	-13.9
BS	120	-15	-11.1	42	13	44.8	1153	-34	-2.9	430	-41	-8.7
BL	81	5	6.6	26	-4	-13.3	1072	-7	-0.6	296	-	-
SH	166	-8	-4.6	35	17	94.4	522	8	1.6	435	-29	-6.3
AR	39	-1	-2.5	32	-1	-3.0	146	-8	-5.2	184	18	10.8
AI	2	-	-	1	-1	-50.0	26	-1	-3.7	3	-1	-25.0
SG	556	-29	-5.0	182	-3	-1.6	1835	-36	-1.9	1754	-58	-3.2
GR	301	-17	-5.3	61	-33	-35.1	805	-214	-21.0	339	-157	-31.7
AG	450	-14	-3.0	45	-8	-15.1	2590	82	3.3	1426	-83	-5.5
TG	398	-18	-4.3	100	9	9.9	1296	17	1.3	797	-64	-7.4
TI	713	-24	-3.3	109	14	14.7	1858	-49	-2.6	756	-153	-16.8
VD	1478	-91	-5.8	24	-3	-11.1	4727	-8	-0.2	1204	-102	-7.8
VS	599	-171	-22.2	73	-5	-6.4	2125	-484	-18.6	715	5	0.7
NE	330	2	0.6	38	-3	-7.3	996	30	3.1	300	-38	-11.2
GE	817	35	4.5	154	-15	-8.9	2166	6	0.3	494	-127	-20.5
JU	19	-4	-17.4	11	-	-	327	-2	-0.6	386	-18	-4.5

Spiegazioni: cfr. pagg. 26-28.

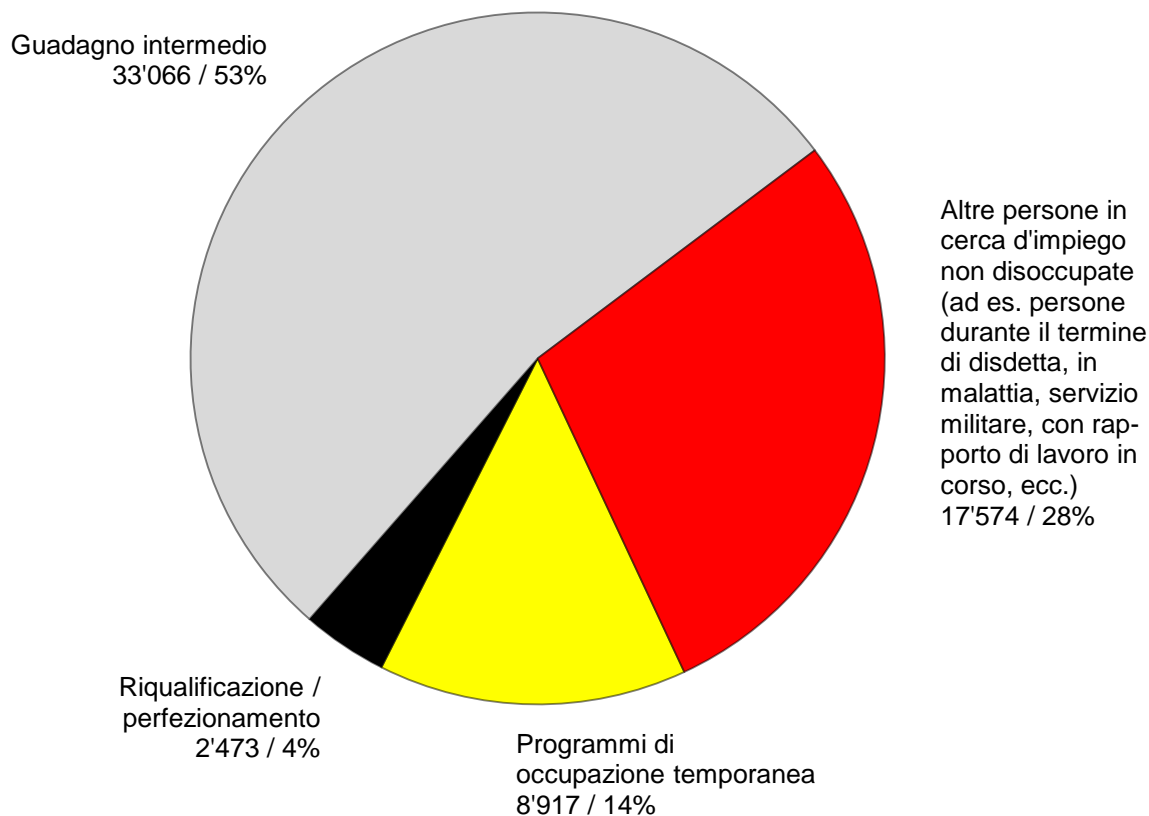
1) Persone in cerca d'impiego registrate meno disoccupati registrati = persone in cerca d'impiego non disoccupate.

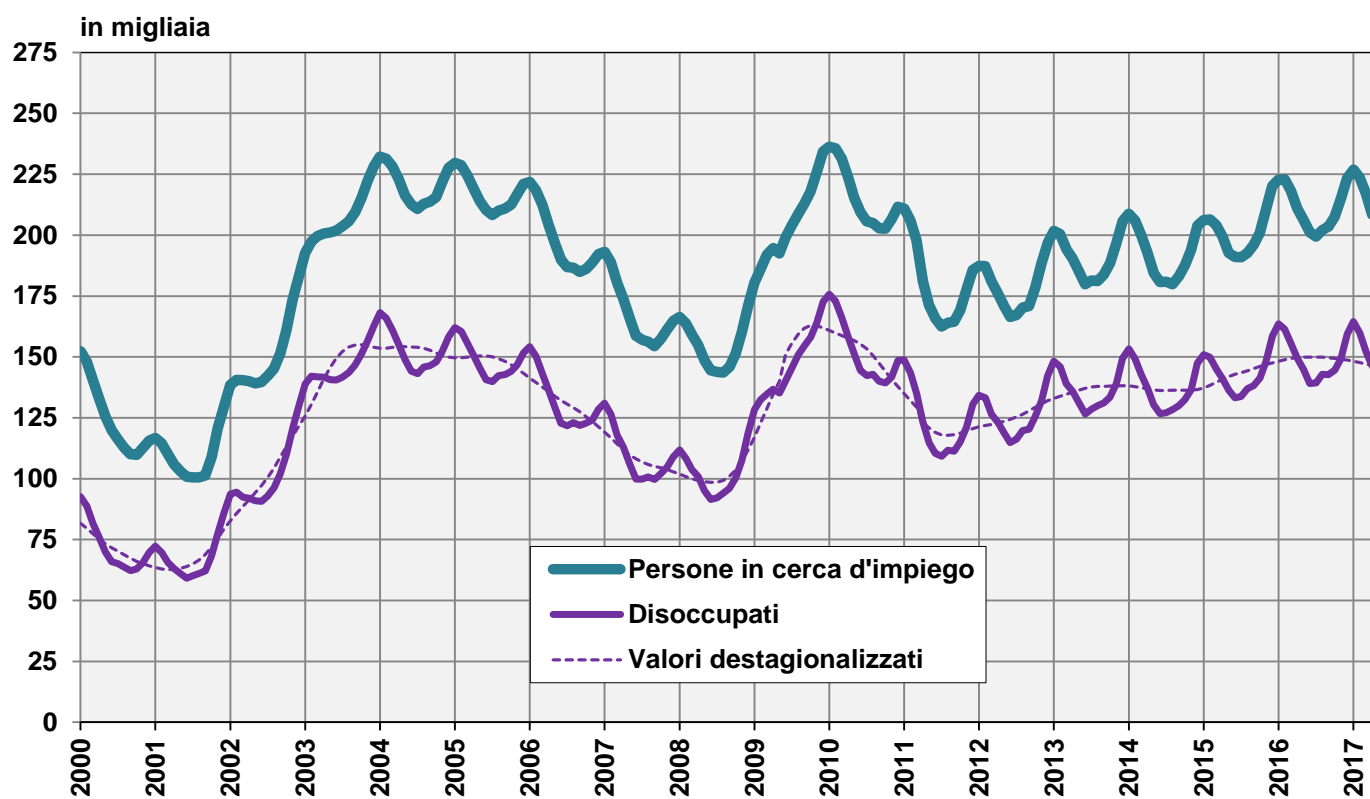
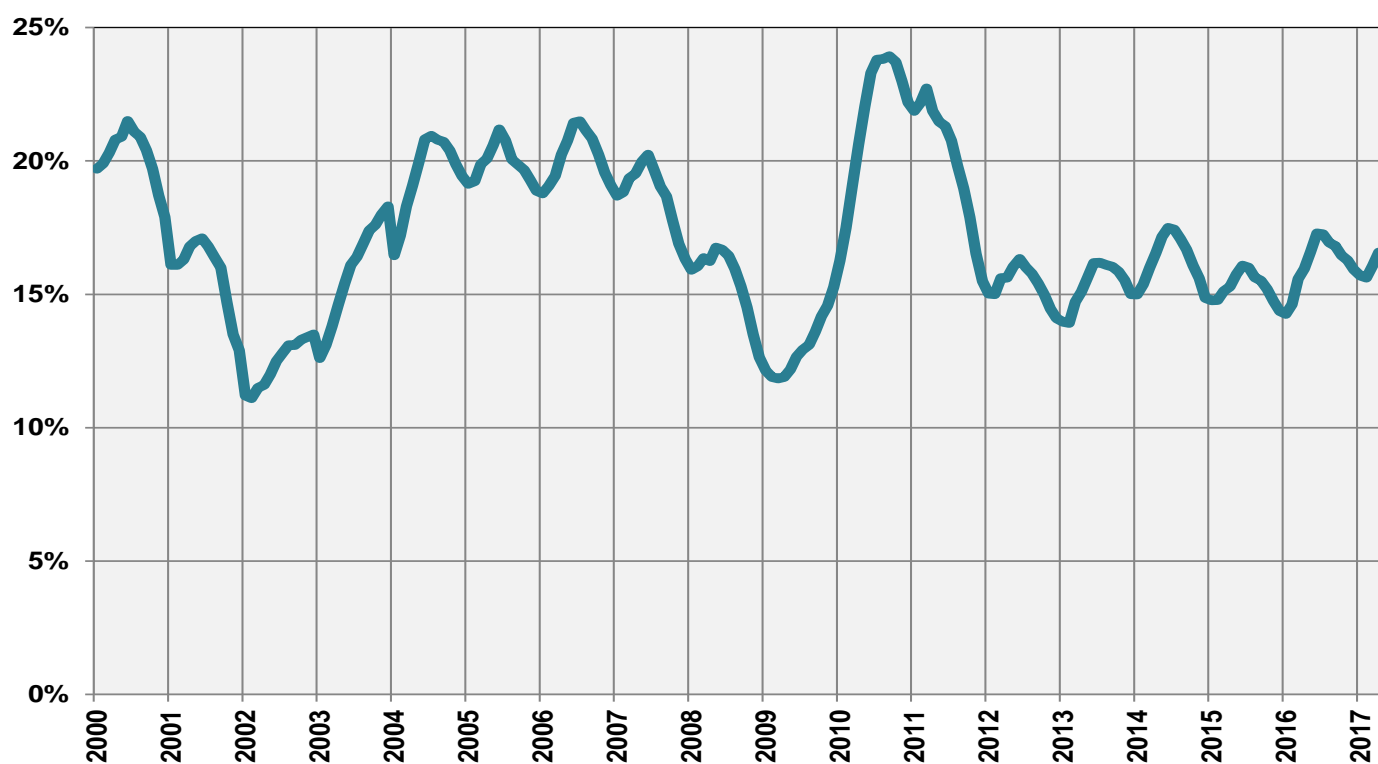
Persone in cerca d'impiego registrate non disoccupate

Le **persone in cerca d'impiego non disoccupate** sono le persone registrate presso un ufficio regionale di collocamento che - a differenza dei disoccupati - non sono immediatamente disponibili per il collocamento o hanno un lavoro.

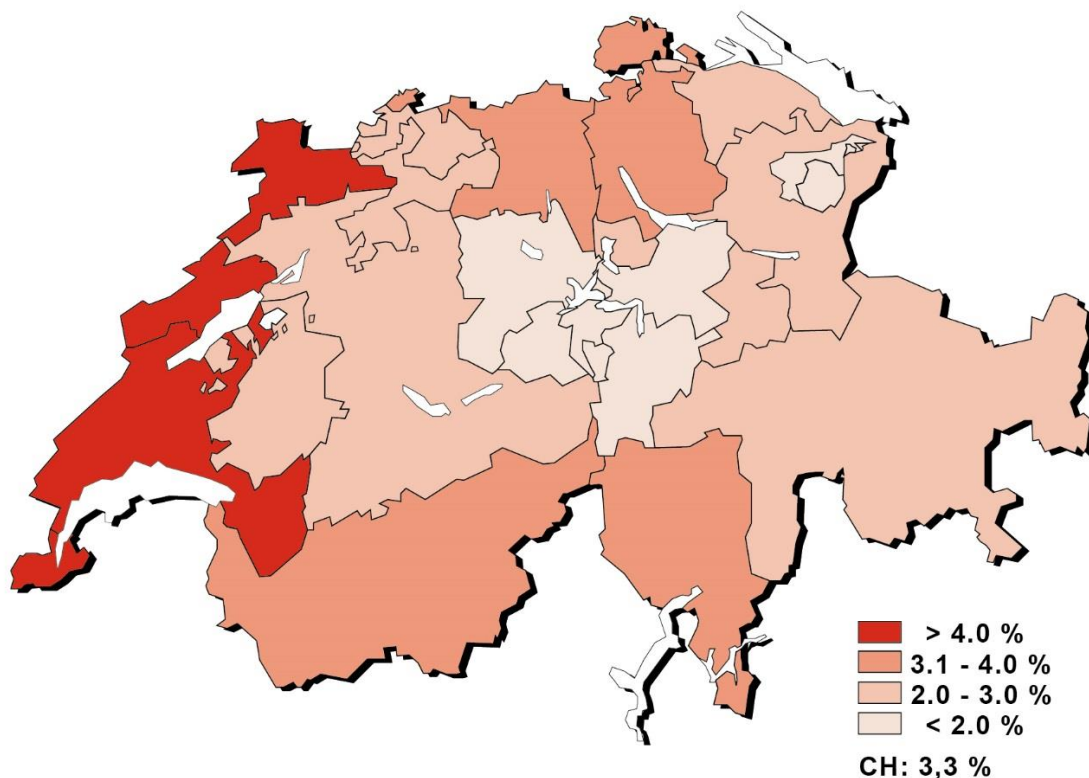
- Le persone in cerca d'impiego registrate non disoccupate corrispondono alla differenza fra il totale delle persone in cerca d'impiego registrate e i disoccupati.
- Le persone in cerca d'impiego registrate non disoccupate sono ripartite fra le categorie seguenti: persone che partecipano ad un programma per l'occupazione temporanea, persone in fase di riqualificazione o di perfezionamento, persone che hanno un guadagno intermedio e altre persone in cerca d'impiego.

G2: Quota delle persone in cerca d'impiego registrate non disoccupate (totale: 62'030) aprile 2017

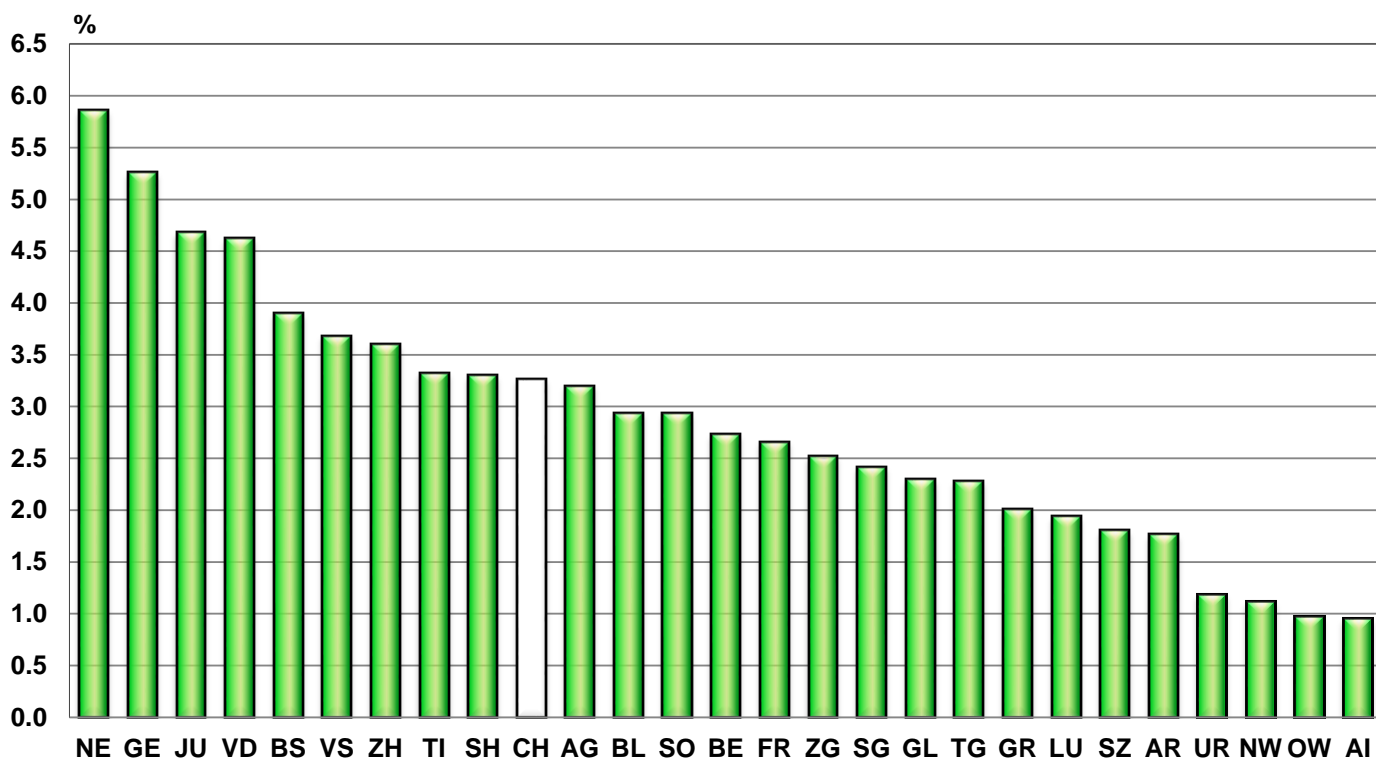


G3: Persone in cerca d'impiego e disoccupati registrati**G4: Quota dei disoccupati di lunga durata sul totale dei disoccupati**

G5: Tasso di disoccupazione per Cantone, aprile 2017



G6: Tasso di disoccupazione per Cantone, aprile 2017



T3: Disoccupati registrati secondo i rami economici ¹⁾

Media annua		Marzo			Aprile 2017					
2015	2016	2017			Effettivi		Variazioni rispetto			
							al mese precedente		allo stesso mese dell'anno precedente	
					numero	tasso ²⁾ CV ³⁾	assoluto	relativo (in %)	assoluto	relativo (in %)
142810	149317	152280	Totale		146327		-5953	-3.9	-3213	-2.1
1315	1301	1332	A	Settore 1 (Agricoltura, selvicoltura e pesca)	1153	1.1 A	-179	-13.4	-55	-4.6
36074	38808	40963	B-F	Settore 2 (Industria)	37116	4.2 A	-3847	-9.4	-2149	-5.5
96831	101258	102989	G-T	Settore 3 (Servizi)	101436	3.4 A	-1553	-1.5	544	0.5
1315	1301	1332	A 01-03	Agricoltura, selvicoltura e pesca	1153	1.1 A	-179	-13.4	-55	-4.6
84	108	117	B 05-09	Attività estrattive	100	2.4 C	-17	-14.5	-15	-13.0
2916	3106	3286	C 10-12	Industrie alimentari, delle bevande, del tabacco	3216	4.9 B	-70	-2.1	-35	-1.1
422	484	468	C 13-14	Tessili e abbigliamento	452	4.2 C	-16	-3.4	-24	-5.0
48	70	87	C 15	Industria del cuoio e scarpe	75	6.4 D	-12	-13.8	10	15.4
950	1032	1103	C 16	articoli in legno, sughero, paglia e intreccio	997	2.8 B	-106	-9.6	-57	-5.4
1140	1178	1128	C 17-18	Industria della carta, stampa	1125	4.0 B	-3	-0.3	-88	-7.3
1492	1528	1525	C 19-21	Prodotti chimici, raffinazione del petrolio	1503	2.8 B	-22	-1.4	-34	-2.2
1002	1053	1181	C 22	Articoli in gomma e materie plastiche	1134	5.8 B	-47	-4.0	69	6.5
602	687	693	C 23	Prodotti in vetro, in ceramica e in cemento	651	4.0 C	-42	-6.1	-46	-6.6
3596	3930	3768	C 24-25	Metallurgia e prodotti in metallo	3586	4.2 A	-182	-4.8	-476	-11.7
4376	4780	4514	C 26-27	Elettrotecnica, elettronica, orologi e ottica	4368	4.0 A	-146	-3.2	-471	-9.7
1771	2072	1984	- C 2652	- Orologi	1919	6.7 B	-65	-3.3	-105	-5.2
1997	2249	2131	C 28	Produzione di macchinari e apparecchiature	2023	2.8 B	-108	-5.1	-267	-11.7
408	449	460	C 29-30	Fabbricazione di veicoli	452	3.7 C	-8	-1.7	19	4.4
1547	1782	1771	C 31-33	Mobili; Riparazione di macchine	1748	3.8 B	-23	-1.3	-33	-1.9
354	411	428	D 35	Fornitura di energia	398	1.6 B	-30	-7.0	-5	-1.2
467	502	481	E 36-39	Riciclaggio; Raccolta, tratta. e forn. di acqua	466	3.3 C	-15	-3.1	-68	-12.7
14674	15458	17822	F 41-43	Costruzioni 4)	14822	5.3 A	-3000	-16.8	-628	-4.1
20558	21583	21798	G 45-47	Commercio; riparazione di auto, settore auto	21636	3.9 A	-162	-0.7	273	1.3
2471	2518	2477	G 45	Commercio, riparazione di auto	2373	3.0 A	-104	-4.2	-19	-0.8
8173	8393	8430	G 46	Commercio all'ingrosso	8370	4.1 A	-60	-0.7	-4	-0.0
9915	10671	10891	G 47	Commercio al dettaglio	10893	4.0 A	2	0.0	296	2.8
5420	5686	6016	H 49-53	Traffico e trasporti	6017	3.3 A	1	0.0	136	2.3
13398	13427	13669	I 55-56	Alloggio e ristorazione	14164	7.8 A	495	3.6	-267	-1.9
4518	4780	4877	J 58- 63	Informazione e comunicazione	4761	3.6 A	-116	-2.4	65	1.4
2317	2384	2442	- J 62	- Informatica	2377	3.3 B	-65	-2.7	16	0.7
6626	6990	7329	K 64-66	Attività finanziarie e assicurative	7280	3.0 A	-49	-0.7	420	6.1
3666	3821	3970	- K 64	- Banche	3993	2.8 A	23	0.6	237	6.3
1042	1092	1160	- K 65	- Assicurazioni	1159	2.2 B	-1	-0.1	58	5.3
1349	1398	1397	L 68	Attività immobiliari	1378	2.9 B	-19	-1.4	4	0.3
9523	10454	10614	M 69-75	Attività professionali, scientifiche e tecniche	10295	3.0 A	-319	-3.0	-151	-1.4
564	611	617	- M 72	- Ricerca e sviluppo	607	3.2 C	-10	-1.6	-	-
10968	10845	10807	N 77-82	Attività amministrative e di servizi di supporto 4)	10111	...	-696	-6.4	-925	-8.4
3218	3388	3481	O 84	Amministrazione pubblica, assicurazione sociale	3369	1.6 A	-112	-3.2	181	5.7
4322	4595	4414	P 85	Istruzione	4266	1.8 A	-148	-3.4	128	3.1
10632	11435	11822	Q 86-88	Sanità e assistenza sociale	11566	2.3 A	-256	-2.2	603	5.5
1743	1883	1903	R 90-93	Attività artistiche, di intrattenimento e divertimento	1844	3.6 B	-59	-3.1	55	3.1
3483	3629	3610	S 94-96	Altre attività di servizi	3517	2.9 A	-93	-2.6	-76	-2.1
1072	1166	1252	T 97-98	famiglie private con personale domestico	1232	...	-20	-1.6	98	8.6
8590	7951	6996		Non specificato, altri	6622	...	-374	-5.3	-1553	-19.0

Spiegazioni: cfr. pagg. 26-28.

1) Classificazione dei rami economici secondo NOGA 2008.

2) Dei 4'493'249 di persone attive secondo il pooling 2012 - 2014 circa 515'964 non appartengono a nessun ramo economico.

Tra queste vi sono 213'229 persone non occupate. Pertanto i tassi di disoccupazione secondo i rami economici sono stati lievemente sovrastimati e non sono direttamente paragonabili agli altri tassi di disoccupazione della statistica del mercato del lavoro della SECO.

3) Coefficiente di variazione: A=0.0-1.0%, B=1.1-2.0%, C=2.1-5.0%, D=5.1-10.0%, E=10.1-16.5%, F=16.6-25.0%, G>25%.

4) Non è possibile calcolare il tasso di disoccupazione delle attività economiche NOGA N da 77 a 82, perché il gruppo NOGA 78 «Attività di collocamento privato» comprende anche disoccupati appartenenti ad altre attività economiche.

T4: Disoccupati registrati secondo i gruppi professionali ¹⁾

Media annua		Marzo			Aprile					
2015	2016	2017			2017					
Effettivi					Effettivi		Variazioni rispetto			
							al mese precedente		allo stesso mese dell'anno precedente	
					numero	tasso ²⁾ CV ³⁾	assoluto	relativo (in %)	assoluto	relativo (in %)
142810	149317	152280	Totale		146327		-5953	-3.9	-3213	-2.1
2396	2360	2446	11	Agricoltura, selvicoltura e allevamento	2003	1.7 A	-443	-18.1	-98	-4.7
1059	1110	1091	21	Industria alimentare, bevande e tabacco	1096	3.0 B	5	0.5	-41	-3.6
449	494	446	22	Industria tessile e cuoio	433	2.8 C	-13	-2.9	-57	-11.6
34	37	39	23	Lavorazione della ceramica e del vetro	38	2.9 D	-1	-2.6	3	8.6
4344	4808	4595	24	Lavorazione dei metalli e costruzione di macchine	4348	4.0 A	-247	-5.4	-727	-14.3
3063	3315	3183	25	Elettrotecnica, elettronica, industria orologiera, costruzione di veicoli e apparecchi	2995	3.4 A	-188	-5.9	-234	-7.2
946	996	1116	26	Industria del legno e della carta	1017	2.7 B	-99	-8.9	-50	-4.7
631	638	614	27	Industria grafica	615	3.9 C	1	0.2	-62	-9.2
661	694	679	28	Trattamento chimico e delle materie sintetiche	615	2.8 B	-64	-9.4	-69	-10.1
7086	7419	7618	29	Altre professioni del settore industriale ⁴⁾	7364	12.1 B	-254	-3.3	-315	-4.1
2155	2332	2258	31	Ingegneri	2181	2.0 A	-77	-3.4	-136	-5.9
1006	1110	1141	32	Tecnici	1107	1.8 B	-34	-3.0	-7	-0.6
2155	2369	2300	33-34	Disegnatori tecnici	2194	2.5 A	-106	-4.6	-152	-6.5
1819	1935	2091	35	Macchinisti	1749	5.2 B	-342	-16.4	-166	-8.7
3141	3254	3214	36	Informatica	3144	2.9 A	-70	-2.2	-65	-2.0
14097	14468	16421	41	Professioni dell'edilizia	13432	6.2 A	-2989	-18.2	-1190	-8.1
113	123	136	42	Prof. delle industrie estrattive, della lavorazione della pietra e della produzione di materiale da costruzione	121	4.0 D	-15	-11.0	-2	-1.6
16590	17737	17709	51	Professioni commerciali e della vendita	17592	5.4 A	-117	-0.7	47	0.3
3020	3146	3207	52	Pubblicità e marketing, turismo e amminstraz. fiduciaria	3172	3.2 A	-35	-1.1	90	2.9
4557	4638	4780	53	Professioni dei trasporti e della circolazione	4715	3.7 A	-65	-1.4	-95	-2.0
974	936	891	54	Professioni delle poste e delle telecomunicazioni	886	3.2 B	-5	-0.6	-94	-9.6
16540	16703	16913	61	Professioni alberghiere e dell'economia domestica ⁵⁾	17238	8.1 A	325	1.9	-397	-2.3
7405	7638	7935	62	Professioni della pulizia e dei servizi personali	7819	4.5 A	-116	-1.5	-103	-1.3
7669	8374	8672	71	Imprenditori, direttori e funzionari dirigenti	8598	2.4 A	-74	-0.9	398	4.9
12471	12930	12868	72	Professioni commerciali e amministrative	12625	2.8 A	-243	-1.9	-2	-0.0
2701	2845	2987	73	Esperti bancari e assicurativi dipl.	2995	3.4 A	8	0.3	175	6.2
1135	1195	1289	74	Professioni relative alla sicurezza	1254	2.3 B	-35	-2.7	41	3.4
644	750	797	75	Professioni giuridiche	818	2.2 B	21	2.6	52	6.8
1140	1177	1188	81	Professioni dei mass-media e simili	1163	2.4 B	-25	-2.1	22	1.9
1553	1588	1543	82	Professioni artistiche e simili	1514	2.9 B	-29	-1.9	-6	-0.4
4700	4988	5072	83-84	Assistenza sociale e spirituale e educazione	4974	1.5 A	-98	-1.9	388	8.5
1690	1729	1737	85	Scienze sociali, umanistiche e naturali	1677	5.0 B	-60	-3.5	-10	-0.6
5440	5782	5900	86	Professioni della sanità	5766	1.7 A	-134	-2.3	237	4.3
291	307	271	87	Sport e divertimento	303	3.7 C	32	11.8	-3	-1.0
525	668	716	91	Professioni del settore dei servizi n.i.a.	696	1.4 B	-20	-2.8	42	6.4
8454	8437	8030	92-93	Altre professioni	7693	-337	-4.2	-687	-8.2
156	290	387		Non specificato	377	-10	-2.6	60	18.9

Spiegazioni: cfr. pagg. 26-28.

1) Classificazione dei gruppi professionali secondo la NSP 2000 dell'Ufficio federale di statistica.

2) Dei 4'493'249 di persone attive secondo il pooling 2012-2014 410'151 non hanno fornito indicazioni sulla professione svolta.

Tra queste vi sono 213'229 persone non occupate. Pertanto i tassi di disoccupazione secondo le professioni sono stati lievemente sovrastimati e non sono direttamente paragonabili agli altri tassi di disoccupazione della statistica del mercato del lavoro della SECO.

3) Coefficiente di variazione: A=0.0-1.0%, B=1.1-2.0%, C=2.1-5.0%, D=5.1-10.0%, E=10.1-16.5%, F=16.6-25.0%, G>25%.

4) Di questo gruppo professionale fanno parte soprattutto professioni che richiedono scarse qualifiche e lavori ausiliari.

5) Di cui 2033 persone (aprile 2017) nell'economia domestica.

T5: Disoccupati registrati secondo le classe d'età

Media annua		Marzo 2017		Aprile 2017							
2015	2016			Effettivi		Variazioni rispetto				Entrate/Uscite	
					al mese precedente		allo stesso mese dell'anno precedente				
			numero	tasso CV ¹⁾	assoluto	relativo (in %)	assoluto	relativo (in %)	entrate	uscite	
142810	149317	152280	Totale	146327	3.3 A	-5953	-3.9	-3213	-2.1	27481	33434
4431	4383	3680	15-19 anni	3311	1.7 A	-369	-10.0	-266	-7.4	831	1051
14343	14448	13883	20-24 anni	12905	3.6 A	-978	-7.0	-1389	-9.7	3253	4135
19016	19917	20102	25-29 anni	19273	4.0 A	-829	-4.1	-733	-3.7	4299	5008
19963	20787	21352	30-34 anni	20489	4.0 A	-863	-4.0	-456	-2.2	4013	4887
17465	18484	19170	35-39 anni	18523	3.8 A	-647	-3.4	-134	-0.7	3488	4210
16169	16735	17031	40-44 anni	16360	3.1 A	-671	-3.9	-567	-3.3	2970	3622
16269	16671	17113	45-49 anni	16504	2.8 A	-609	-3.6	-468	-2.8	2928	3551
14901	16072	16826	50-54 anni	16299	3.0 A	-527	-3.1	28	0.2	2794	3338
11683	12600	13488	55-59 anni	13118	3.0 A	-370	-2.7	444	3.5	1953	2382
8572	9221	9635	60 anni e più	9545	2.6 A	-90	-0.9	328	3.6	952	1250
			Uomini								
80978	84548	87552	Totale	82347	3.4 A	-5205	-5.9	-2699	-3.2	15213	20417
2546	2511	2148	15-19 anni	1946	1.9 A	-202	-9.4	-146	-7.0	506	617
7983	8123	8004	20-24 anni	7331	4.0 A	-673	-8.4	-880	-10.7	1900	2531
10206	10595	10841	25-29 anni	10117	4.1 A	-724	-6.7	-531	-5.0	2253	2912
10820	11124	11574	30-34 anni	10799	4.0 A	-775	-6.7	-420	-3.7	2139	2923
9709	10194	10828	35-39 anni	10181	3.8 A	-647	-6.0	-123	-1.2	1901	2581
9190	9472	9784	40-44 anni	9157	3.2 A	-627	-6.4	-454	-4.7	1637	2237
9418	9644	9951	45-49 anni	9363	3.0 A	-588	-5.9	-505	-5.1	1621	2223
8693	9393	10018	50-54 anni	9521	3.3 A	-497	-5.0	-18	-0.2	1559	2065
6987	7598	8241	55-59 anni	7834	3.3 A	-407	-4.9	181	2.4	1105	1535
5428	5893	6163	60 anni e più	6098	2.7 A	-65	-1.1	197	3.3	592	793
			Donne								
61832	64769	64728	Totale	63980	3.1 A	-748	-1.2	-514	-0.8	12268	13017
1885	1872	1532	15-19 anni	1365	1.5 A	-167	-10.9	-120	-8.1	325	434
6360	6325	5879	20-24 anni	5574	3.1 A	-305	-5.2	-509	-8.4	1353	1604
8810	9322	9261	25-29 anni	9156	4.0 A	-105	-1.1	-202	-2.2	2046	2096
9143	9663	9778	30-34 anni	9690	4.1 A	-88	-0.9	-36	-0.4	1874	1964
7755	8290	8342	35-39 anni	8342	3.7 A	-	-	-11	-0.1	1587	1629
6978	7263	7247	40-44 anni	7203	2.9 A	-44	-0.6	-113	-1.5	1333	1385
6851	7027	7162	45-49 anni	7141	2.6 A	-21	-0.3	37	0.5	1307	1328
6208	6678	6808	50-54 anni	6778	2.7 A	-30	-0.4	46	0.7	1235	1273
4696	5002	5247	55-59 anni	5284	2.7 A	37	0.7	263	5.2	848	847
3144	3328	3472	60 anni e più	3447	2.4 A	-25	-0.7	131	4.0	360	457

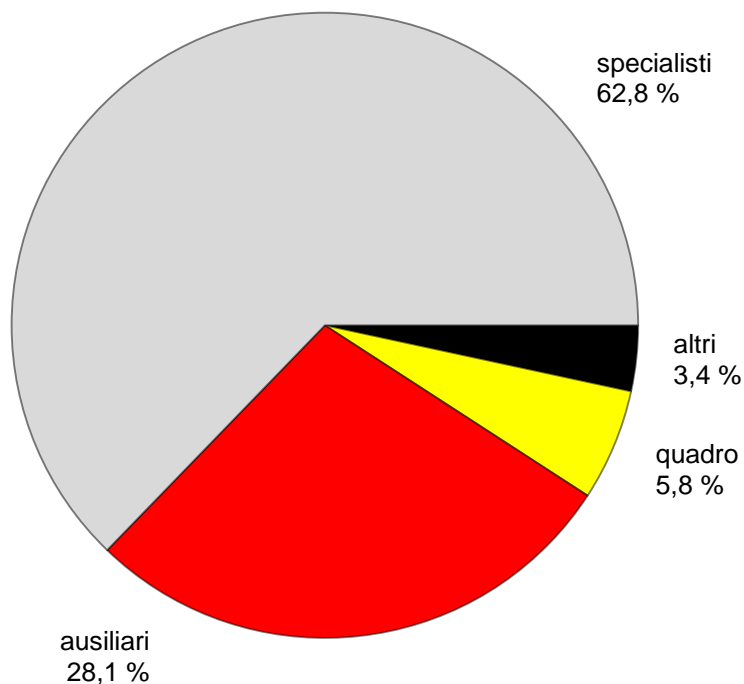
Spiegazioni: cfr. pagg. 26-28.

¹⁾ Coefficiente di variazione: A=0.0-1.0%, B=1.1-2.0%, C=2.1-5.0%, D=5.1-10.0%, E=10.1-16.5%, F=16.6-25.0%, G>25%.

T6: Disoccupati registrati secondo l'ultima funzione esercitata

Media annua		Marzo 2017		Aprile 2017							
2015	2016			Effettivi	Variazioni rispetto				Entrate/Uscite		
Effettivi		al mese precedente			allo stesso mese dell'anno precedente		entrate	uscite			
numero	quota (in %)	assoluto		relativo (in %)	assoluto	relativo (in %)					
142810	149317	152280	Totale	146327	100.0	-5953	-3.9	-3213	-2.1	27481	33434
489	476	496	indipendente	487	0.3	-9	-1.8	-4	-0.8	94	99
8067	8472	8511	quadro	8452	5.8	-59	-0.7	25	0.3	1171	1254
88463	93200	95423	specialista	91853	62.8	-3570	-3.7	-356	-0.4	17257	20835
40584	41825	43033	ausiliario	41060	28.1	-1973	-4.6	-2518	-5.8	8007	9976
2658	2834	2594	apprendista	2387	1.6	-207	-8.0	-162	-6.4	538	726
768	835	846	praticante	787	0.5	-59	-7.0	-8	-1.0	168	225
1715	1608	1315	allievo, studente	1240	0.8	-75	-5.7	-184	-12.9	235	307
67	67	62	lavoratore a domicilio	61	0.0	-1	-1.6	-6	-9.0	11	12
-	-	-	non specificato	-	-	-	-	-	-	-	-

Spiegazioni: cfr. pagg. 26-28.

G7: Disoccupati registrati secondo l'ultima funzione esercitata aprile 2017

T7: Disoccupati di lunga durata

Media annua		Marzo 2017		Aprile 2017						
2015	2016			Effettivi	Variazioni rispetto				Quota del totale dei disoccu- pati (in %)	
Effettivi		al mese precedente			allo stesso mese dell'anno precedente					
numero	quota (in %)	assoluto		relativo (in %)	assoluto	relativo (in %)				
21770	24061	24463	Totale	24242	100.0	-221	-0.9	374	1.6	16.6
			Secondo le regioni:							
12117	14262	14788	Svizzera tedesca	14696	60.6	-92	-0.6	634	4.5	15.9
9652	9799	9675	Svizzera romanda e Ticino	9546	39.4	-129	-1.3	-260	-2.7	17.6
			Secondo il sesso:							
9513	10358	10317	donne	10324	42.6	7	0.1	25	0.2	16.1
12256	13703	14146	uomini	13918	57.4	-228	-1.6	349	2.6	16.9
			Secondo la nazionalità:							
11970	13270	13294	svizzeri	13225	54.6	-69	-0.5	148	1.1	17.0
9799	10791	11169	stranieri	11017	45.4	-152	-1.4	226	2.1	16.0
			Secondo l'età:							
445	504	404	15-24 anni	404	1.7	-	-	-81	-16.7	2.5
12059	13423	13343	25-49 anni	13199	54.4	-144	-1.1	-210	-1.6	14.5
9266	10133	10716	50 anni e più	10639	43.9	-77	-0.7	665	6.7	27.3
			Secondo determinati gruppi professionali:							
601	770	824	lavorazione dei metalli e costruz. di macchine	805	3.3	-19	-2.3	64	8.6	18.5
410	517	560	elettrotecnica, elettronica, industria orologiera, costruzione di veicoli e apparecchi	519	2.1	-41	-7.3	22	4.4	17.3
1360	1549	1641	altre professioni del settore industriale	1605	6.6	-36	-2.2	48	3.1	21.8
579	590	578	informatica	548	2.3	-30	-5.2	-19	-3.4	17.4
1411	1608	1765	edilizia	1740	7.2	-25	-1.4	75	4.5	13.0
2420	2748	2832	professioni commerciali e della vendita	2838	11.7	6	0.2	128	4.7	16.1
475	516	504	pubblicità e marketing, turismo e amministr.az. fiduciaria	503	2.1	-1	-0.2	1	0.2	15.9
799	878	874	professioni dei trasporti e della circolazione	869	3.6	-5	-0.6	-9	-1.0	18.4
2389	2481	2439	prof. alberghiere e dell'economia domestica	2420	10.0	-19	-0.8	-125	-4.9	14.0
1411	1488	1475	professioni della pulizia e dei servizi personali	1487	6.1	12	0.8	-20	-1.3	19.0
1367	1559	1575	Imprenditori, direttori e funzionari dirigenti	1582	6.5	7	0.4	69	4.6	18.4
2070	2210	2196	professioni commerciali e amministrative	2182	9.0	-14	-0.6	20	0.9	17.3
590	586	557	esperti bancari e assicurativi dipl.	557	2.3	-	-	-39	-6.5	18.6
694	745	766	assistenza sociale e spirituale e educazione	754	3.1	-12	-1.6	77	11.4	15.2
708	738	725	professioni della sanità	750	3.1	25	3.4	36	5.0	13.0

Spiegazioni: cfr. pagg. 26-28.

T8: Disoccupati giovani (15-24 anni)

Media annua		Marzo 2017		Aprile 2017							
2015	2016			Effettivi	Variazioni rispetto				Tasso CV ¹⁾	Variazioni in punti percentuali	
Effettivi				al mese precedente		allo stesso mese dell'anno precedente				rispetto al mese prec.	allo stesso mese dell' prec.
			numero	assoluto	relativo (in %)	assoluto	relativo (in %)				
18774	18831	17563	Totale	16216	-1347	-7.7	-1655	-9.3	2.9 A	-0.3	-0.3
			Secondo le regioni:								
12088	12389	11679	Svizzera tedesca	10757	-922	-7.9	-990	-8.4	2.6 A	-0.2	-0.3
6686	6441	5884	Svizzera romanda e Ticino	5459	-425	-7.2	-665	-10.9	3.9 A	-0.6	-0.6
			Secondo il sesso:								
8246	8197	7411	donne	6939	-472	-6.4	-629	-8.3	2.6 A	-0.2	-0.2
10528	10634	10152	uomini	9277	-875	-8.6	-1026	-10.0	3.2 A	-0.4	-0.4
			Secondo la nazionalità:								
12278	12489	11400	svizzeri	10683	-717	-6.3	-1066	-9.1	2.4 A	-0.2	-0.2
6495	6342	6163	stranieri	5533	-630	-10.2	-589	-9.6	5.2 A	-0.6	-0.6
			Secondo l'età:								
4431	4383	3680	15-19 anni	3311	-369	-10.0	-266	-7.4	1.7 A	-0.2	-0.2
14343	14448	13883	20-24 anni	12905	-978	-7.0	-1389	-9.7	3.6 A	-0.2	-0.3
			Secondo la durata:								
15309	15145	13585	1-6 mesi	12216	-1369	-10.1	-1002	-7.6
3020	3182	3574	7-12 mesi	3596	22	0.6	-572	-13.7
445	504	404	> 1 anno	404	-	-	-81	-16.7
			Secondo determinate funzioni:								
10462	10666	9934	specialista	9165	-769	-7.7	-713	-7.2
4254	4016	3926	ausiliario	3637	-289	-7.4	-679	-15.7
2290	2441	2230	apprendista	2045	-185	-8.3	-141	-6.5
407	435	445	praticante	405	-40	-9.0	-5	-1.2
1318	1229	983	allievo, studente	916	-67	-6.8	-113	-11.0

Spiegazioni: cfr. pagg. 26-28.

¹⁾ Coefficiente di variazione: A=0.0-1.0%, B=1.1-2.0%, C=2.1-5.0%, D=5.1-10.0%, E=10.1-16.5%, F=16.6-25.0%, G>25%.

T9: Posti vacanti annunciati

Media annua		Marzo 2017		Aprile 2017							
2015	2016			Effettivi	Effettivi		Variazioni rispetto				Entrate/Uscite
		al mese precedente			allo stesso mese dell'anno precedente						
numero	quota (in %)	assoluto			relativo (in %)	assoluto	relativo (in %)	entrate 1)	uscite		
10029	10583	12131	Totale	12119	100.0	-12	-0.1	1678	16.1	5993	6005
...	...	11680	destagionalizzato ²⁾	11670	...	-10	-0.1
8069	8449	9893	Sec. la durata dell'impiego:	9850	81.3	-43	-0.4	1565	18.9	4798	4837
1960	2134	2238	tempo pieno	2269	18.7	31	1.4	113	5.2	1195	1168
			tempo parziale								
			Secondo i cantoni:								
2184	2484	2986	Zurigo	2829	23.3	-157	-5.3	246	9.5	1199	1356
443	550	689	Berna	710	5.9	21	3.0	96	15.6	328	307
139	144	156	Lucerna	151	1.2	-5	-3.2	-17	-10.1	55	60
33	29	28	Uri	34	0.3	6	21.4	1	3.0	14	8
123	89	102	Svitto	109	0.9	7	6.9	17	18.5	67	60
-	-	-	Obvaldo ³⁾	-	-	-	-	-	-	-	-
50	55	85	Nidvaldo	97	0.8	12	14.1	49	102.1	23	11
23	21	29	Glarona	34	0.3	5	17.2	13	61.9	17	12
215	232	200	Zugo	187	1.5	-13	-6.5	-21	-10.1	124	137
309	279	370	Friburgo	431	3.6	61	16.5	161	59.6	197	136
185	170	211	Soletta	210	1.7	-1	-0.5	73	53.3	132	133
119	147	148	Basilea-Città	153	1.3	5	3.4	20	15.0	83	78
281	276	265	Basilea-Campagna	250	2.1	-15	-5.7	5	2.0	87	102
80	78	88	Sciaffusa	92	0.8	4	4.5	11	13.6	37	33
32	51	45	Appenzello esterno	41	0.3	-4	-8.9	-25	-37.9	17	21
5	3	9	Appenzello interno	9	0.1	-	-	6	200.0	-	-
656	674	820	San Gallo	790	6.5	-30	-3.7	90	12.9	287	317
390	374	373	Grigioni	410	3.4	37	9.9	58	16.5	166	129
1207	1000	1054	Argovia	1117	9.2	63	6.0	223	24.9	463	400
358	429	468	Turgovia	443	3.7	-25	-5.3	-17	-3.7	249	274
322	428	529	Ticino	536	4.4	7	1.3	190	54.9	299	292
1636	1863	2092	Vaud	2059	17.0	-33	-1.6	234	12.8	982	1015
446	405	413	Vallese	472	3.9	59	14.3	70	17.4	329	270
217	199	304	Neuchâtel	299	2.5	-5	-1.6	106	54.9	136	141
487	522	551	Ginevra	531	4.4	-20	-3.6	46	9.5	634	654
89	80	116	Giura	125	1.0	9	7.8	43	52.4	68	59

Spiegazioni: cfr. pagg. 26-28.

¹⁾ Tutte le entrate di posti vacanti nel mese in rassegna che possono essere occupati immediatamente o in data ulteriore.

²⁾ Metodo che permette di eliminare la componente stagionale di una serie cronologica. Qui viene impiegata la procedura di destagionalizzazione X-12. La procedura calcola nuovamente la serie con ogni valore supplementare, per cui i valori corretti possono fluttuare da un mese all'altro e sono pertanto indicati in corsivo.

³⁾ I posti vacanti rilevati in Obvaldo sono aggregati e pubblicati a partire dal luglio 2009 con quelli di Nidvaldo.

T10: Serie cronologica dei disoccupati registrati

	Genn.	Febb.	Marzo	Aprile	Maggio	Giugno	Luglio	Agosto	Sett.	Ott.	Nov.	Dic.	Ø
1995	167815	165351	160774	156684	151959	146342	146104	145726	143458	146364	152102	157115	153316
1996	164656	166102	165305	164151	162377	159964	161586	163705	166409	174107	183026	192171	168630
1997	205501	206291	202207	197732	192091	185320	182477	180843	177229	173484	175927	180549	188304
1998	182492	176548	165683	153897	142360	130779	125994	122225	117544	115513	118576	124309	139660
1999	125883	122026	114073	105912	98598	92399	90122	87487	85096	84263	86328	91041	98602
2000	92631	88702	81548	75642	69788	65962	65140	63708	62329	62953	65721	69724	71987
2001	72295	69766	65625	63032	61097	59176	60166	61079	62170	68298	77633	86027	67197
2002	93714	94472	92371	92025	90930	90705	92948	96362	101889	110197	120627	129809	100504
2003	138944	142023	141808	141624	140609	140485	141699	143672	146688	151259	156598	162835	145687
2004	168163	165979	160849	155061	148816	144103	143125	145923	146341	147911	152409	158416	153091
2005	162032	160451	155681	150671	145370	140661	139902	142359	142728	144066	146762	151764	148537
2006	154204	150099	143249	136360	129486	122837	121725	123074	121876	122765	124133	128580	131532
2007	131057	126395	117915	112829	106200	99781	99779	100757	99681	102039	104820	109012	109189
2008	111877	108457	103777	100880	95166	91477	92163	94039	95980	100471	107652	118762	101725
2009	128430	132402	134713	136709	135128	140253	145364	150831	154409	158138	163950	172740	146089
2010	175765	172999	166032	158570	151074	144473	142330	142879	140040	139365	141668	148636	151986
2011	148784	143325	134905	123448	114684	110378	109200	111687	111344	115178	121109	130662	122892
2012	134317	133154	126392	123158	118860	114868	116294	119823	120347	125536	132067	142309	125594
2013	148158	146001	138993	135851	131290	126498	128516	129956	131072	133443	139073	149437	136524
2014	153260	149259	142846	137087	130310	126632	127054	128434	129965	132397	136552	147369	136764
2015	150946	149921	145108	141131	136349	133256	133754	136983	138226	141269	148143	158629	142810
2016	163644	161417	155324	149540	144778	139127	139310	142858	142675	144531	149228	159372	149317
2017	164466	159809	152280	146327									

Spiegazioni: cfr. pagg. 26-28.

T11: Serie cronologica del tasso di disoccupazione ¹⁾

	Genn.	Febb.	Marzo	Aprile	Maggio	Giugno	Luglio	Agosto	Sett.	Ott.	Nov.	Dic.	Ø
1995	4.6	4.6	4.4	4.3	4.2	4.0	4.0	4.0	4.0	4.0	4.2	4.3	4.2
1996	4.5	4.6	4.6	4.5	4.5	4.4	4.5	4.5	4.6	4.8	5.1	5.3	4.7
1997	5.7	5.7	5.6	5.5	5.3	5.1	5.0	5.0	4.9	4.8	4.9	5.0	5.2
1998	5.0	4.9	4.6	4.2	3.9	3.6	3.5	3.4	3.2	3.2	3.3	3.4	3.9
1999	3.5	3.4	3.1	2.9	2.7	2.6	2.5	2.4	2.3	2.3	2.4	2.5	2.7
2000	2.3	2.2	2.1	1.9	1.8	1.7	1.7	1.6	1.6	1.6	1.7	1.8	1.8
2001	1.8	1.8	1.7	1.6	1.5	1.5	1.5	1.5	1.6	1.7	2.0	2.2	1.7
2002	2.4	2.4	2.3	2.3	2.3	2.3	2.4	2.4	2.6	2.8	3.1	3.3	2.5
2003	3.5	3.6	3.6	3.6	3.6	3.6	3.6	3.6	3.7	3.8	4.0	4.1	3.7
2004	4.3	4.2	4.1	3.9	3.8	3.7	3.6	3.7	3.7	3.7	3.9	4.0	3.9
2005	4.1	4.1	3.9	3.8	3.7	3.6	3.5	3.6	3.6	3.7	3.7	3.8	3.8
2006	3.9	3.8	3.6	3.5	3.3	3.1	3.1	3.1	3.1	3.1	3.1	3.3	3.3
2007	3.3	3.2	3.0	2.9	2.7	2.5	2.5	2.6	2.5	2.6	2.7	2.8	2.8
2008	2.8	2.7	2.6	2.6	2.4	2.3	2.3	2.4	2.4	2.5	2.7	3.0	2.6
2009	3.3	3.4	3.4	3.5	3.4	3.6	3.7	3.8	3.9	4.0	4.2	4.4	3.7
2010	4.1	4.0	3.8	3.7	3.5	3.3	3.3	3.3	3.2	3.2	3.3	3.4	3.5
2011	3.4	3.3	3.1	2.9	2.7	2.6	2.5	2.6	2.6	2.7	2.8	3.0	2.8
2012	3.1	3.1	2.9	2.8	2.7	2.7	2.7	2.8	2.8	2.9	3.1	3.3	2.9
2013	3.4	3.4	3.2	3.1	3.0	2.9	3.0	3.0	3.0	3.1	3.2	3.5	3.2
2014	3.4	3.3	3.2	3.1	2.9	2.8	2.8	2.9	2.9	2.9	3.0	3.3	3.0
2015	3.4	3.3	3.2	3.1	3.0	3.0	3.0	3.0	3.1	3.1	3.3	3.5	3.2
2016	3.6	3.6	3.5	3.3	3.2	3.1	3.1	3.2	3.2	3.2	3.3	3.5	3.3
2017	3.7	3.6	3.4	3.3									

Spiegazioni: cfr. pagg. 26-28.

1) Numero di disoccupati rispetto alle persone attive secondo i dati della rilevazione strutturale relativa al mondo del lavoro del 2012, 2013 e 2014 (pooling triennale 2012-14, totale: 4'493'249 persone). 2010-2013 base rilevazione strutturale 2010: 4'322'899 persone; 2000-2009 base cfr 2000: 3'946'988 persone; 1990-1999 base cfr 1990: 3'621'716 persone.

T12: Serie cronologica delle persone in cerca d'impiego registrate

	Genn.	Febb.	Marzo	Aprile	Maggio	Giugno	Luglio	Agosto	Sett.	Ott.	Nov.	Dic.	Ø
1995	182240	179899	176174	172731	169820	166300	168070	169043	169689	174170	182041	188416	174883
1996	196999	199542	199551	199393	199135	198161	201144	203260	206938	215965	225690	234998	206731
1997	247914	251377	249483	247660	244361	241470	241455	241032	240072	239729	243922	247862	244695
1998	249222	244901	237986	230199	221901	213117	208370	203214	199869	198003	200202	203228	217518
1999	202752	199228	191859	183055	175138	167516	162771	157526	153279	151272	152497	154154	170921
2000	152261	148127	140225	132761	125283	119828	116250	112612	110089	109806	112616	115732	124633
2001	116770	114575	110115	105857	102990	100812	100534	100552	101302	108910	120808	129849	109423
2002	138443	140581	140468	140054	139202	139715	142271	145202	151503	161105	173500	183262	149609
2003	192586	197493	199702	200654	201123	201919	203712	205636	209495	215050	222282	228245	206491
2004	232197	231361	228212	222858	216377	212588	210740	212785	213733	215504	222102	227634	220508
2005	229624	228701	224525	219020	214024	210257	208300	210114	210888	212534	216859	220999	217154
2006	221825	218394	212486	204316	196638	189892	186936	186654	184880	186149	188641	192156	197414
2007	193176	188902	180298	173806	165843	158677	157068	156235	154395	157458	161214	164838	167659
2008	166414	163744	159031	154894	148527	144546	143798	143549	145937	151390	160144	171279	154438
2009	180287	186273	191992	194726	192516	198990	204137	208568	212902	217972	226116	234359	204070
2010	236317	235667	231497	223804	215264	209270	205604	204989	202774	202675	206715	211709	215524
2011	210916	205989	197837	181041	171169	165742	162530	164070	164448	169191	177681	185706	179693
2012	187417	187315	180912	176142	170776	166437	167222	170276	170867	178532	188311	196898	178425
2013	201776	200495	194224	190367	185012	179806	181398	181129	183741	188536	196522	205802	190734
2014	208777	205934	199911	192829	184436	180689	180822	179880	183113	187715	193892	203926	191827
2015	206138	206369	204266	199346	192798	191090	190939	192669	196042	200920	210886	220209	200973
2016	222751	222888	218187	210926	206239	201131	199347	201989	203568	207512	215215	223413	211097
2017	226861	223627	217248	208357									

Spiegazioni: cfr. pagg. 26-28.

T13: Lavoro ridotto conteggiato**Aziende, dipendenti colpiti e ore di lavoro perse**

Categorie	Febbraio 2017 *)	Variazioni rispetto a			
		Gennaio 2017		Febbraio 2016	
		assoluto	in %	assoluto	in %
- aziende	534	-7	-1.3	-126	-19.1
- dipendenti colpiti	5493	-724	-11.6	-533	-8.8
- ore di lavoro perse	301398	-55293	-15.5	-50276	-14.3

*) corsivo = valori provvisori.

(...) Non sono pubblicate le variazioni superiori al 200%.

Spiegazioni: cfr. pagg. 26-28.

G8: Lavoro ridotto, ore di lavoro perse conteggiate

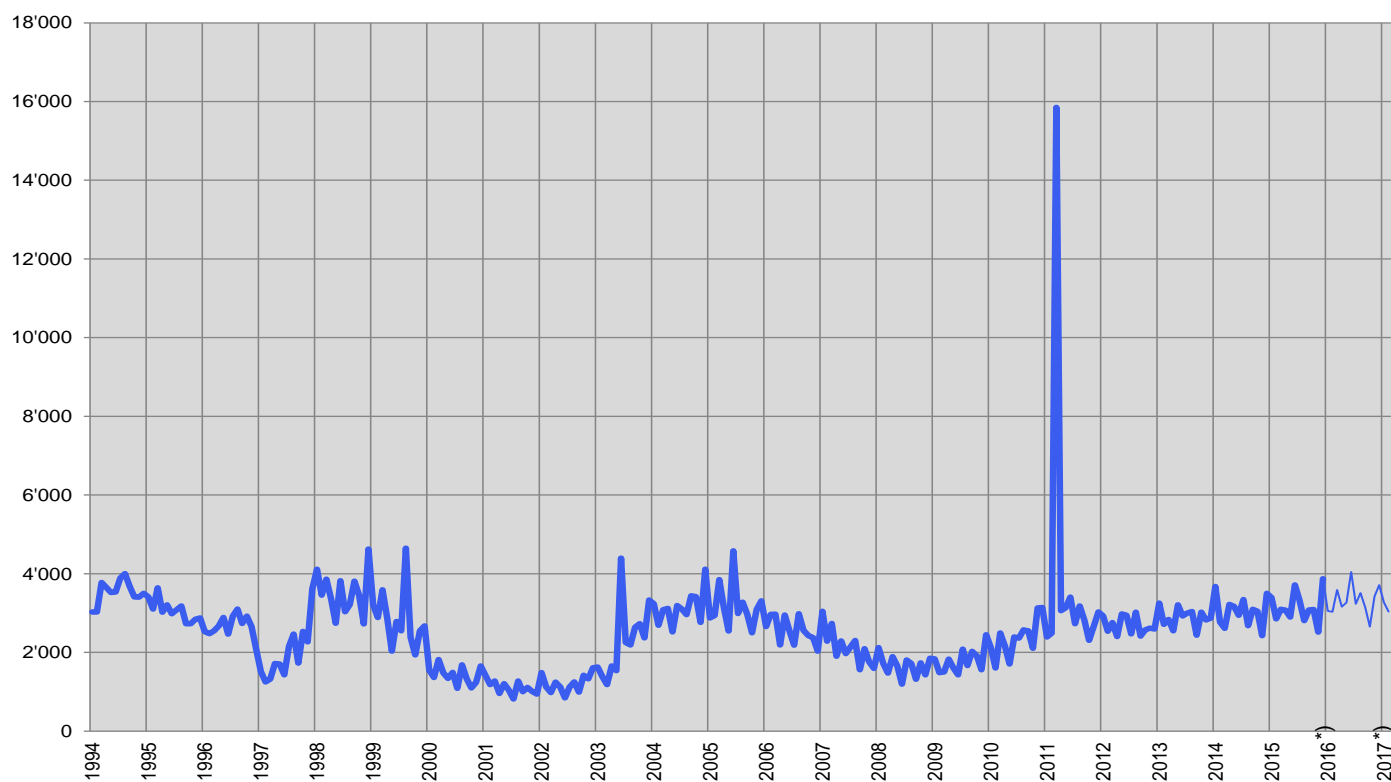
*) valori provvisori

T14: Esaurimento del diritto all'indennità di disoccupazione

	Genn.	Febb.	Marzo	Aprile	Maggio	Giugno	Luglio	Agosto	Sett.	Ott.	Nov.	Dic.	Ø
1997	1514	1251	1323	1718	1703	1432	2151	2463	1728	2531	2269	3620	1975
1998	4112	3454	3861	3363	2743	3820	3036	3212	3808	3452	2725	4623	3517
1999	3207	2886	3591	2877	2034	2788	2549	4648	2388	1936	2549	2671	2844
2000	1547	1365	1817	1482	1337	1494	1086	1681	1329	1097	1238	1656	1427
2001	1417	1182	1272	955	1206	1042	815	1271	1005	1111	1009	941	1102
2002	1485	1122	982	1243	1119	842	1123	1247	990	1417	1331	1610	1209
2003	1627	1384	1183	1656	1538	4395	2251	2188	2641	2732	2369	3331	2275
2004	3238	2688	3084	3117	2519	3191	3102	2963	3440	3416	2764	4111	3136
2005	2878	2939	3852	3123	2543	4583	2991	3275	2963	2499	3093	3309	3171
2006	2658	2964	2970	2187	2949	2547	2181	2985	2561	2426	2373	2030	2569
2007	3046	2286	2738	1905	2292	1971	2136	2303	1560	2093	1754	1592	2140
2008	2121	1719	1474	1894	1653	1192	1808	1715	1318	1736	1431	1851	1659
2009	1833	1488	1504	1828	1606	1428	2085	1666	2024	1914	1561	2451	1782
2010	2122	1603	2496	2166	1707	2390	2366	2573	2542	2106	3131	3143	2362
2011	2390	2487	15850	3063	3132	3406	2729	3180	2821	2306	2664	3026	3921
2012	2929	2540	2755	2402	2975	2946	2469	3021	2415	2573	2619	2592	2686
2013	3253	2714	2836	2551	3209	2925	3000	3037	2438	3021	2827	2868	2890
2014	3673	2771	2610	3219	3166	2946	3343	2677	3098	3045	2428	3501	3040
2015	3395	2851	3093	3070	2896	3716	3319	2811	3077	3088	2515	3871	3142
* 2016	3052	3031	3586	3162	3266	4044	3233	3509	3148	2654	3422	3710	3318
* 2017	3273	3035											

*) corsivo = valori provvisori.
Spiegazioni: cfr. pagg. 26-28.

A fine aprile, 471 persone (16%) fra quelle che hanno esaurito il loro diritto all'indennità nel corso del mese di febbraio avevano trovato un lavoro e 640 (21%) erano ancora iscritte a un URC, rimanendo registrate come persone in cerca d'impiego o disoccupate. Tali persone continuano a beneficiare dei servizi degli URC e dei provvedimenti inerenti al mercato del lavoro proposti. 1924 persone giunte alla fine del loro diritto all'indennità (63%) non risultavano più iscritte presso un URC (non è possibile registrare la successiva ripresa di un'attività lucrativa o il ritiro dal mercato del lavoro).

G9: Esaurimento del diritto all'indennità di disoccupazione

*) valori provvisori

SPIEGAZIONI

Disoccupati registrati	Persone registrate presso gli uffici regionali di collocamento, senza un impiego e immediatamente collocabili. E' irrilevante sapere se esse percepiscono o meno un'indennità di disoccupazione. Disoccupati totali: cercano un impiego a tempo pieno. Disoccupati parziali: cercano un impiego a tempo parziale.
Persone in cerca d'impiego registrate	Tutte le persone disoccupate e non disoccupate annunciate presso l'ufficio regionale di collocamento che cercano un impiego.
Persone in cerca d'impiego non disoccupate registrate	Persone registrate presso un ufficio regionale di collocamento che tuttavia, a differenza dei disoccupati, o non sono immediatamente collocabili oppure hanno un lavoro. Il numero di persone in cerca d'impiego non disoccupate registrate corrisponde alla differenza tra il totale delle persone in cerca d'impiego e i disoccupati. Rientrano nella categoria delle persone in cerca d'impiego non disoccupate registrate quelle che partecipano ai programmi di occupazione temporanea, che frequentano corsi di riqualificazione o di perfezionamento, che percepiscono un guadagno intermedio nonché le altre persone in cerca d'impiego non disoccupate.
Programmi di occupazione temporanea (POT)	Programmi finanziati dall'assicurazione contro la disoccupazione finalizzati a facilitare agli assicurati l'integrazione e la reintegrazione professionale. Essi consentono ai partecipanti di mantenere le loro qualifiche professionali e di sviluppare nuove capacità. L'occupazione temporanea può effettuarsi anche nell'ambito di una pratica professionale presso aziende o nell'amministrazione oppure in semestri di motivazione per allievi e studenti che hanno terminato la scuola obbligatoria.
Riqualificazione/ perfezionamento	I provvedimenti di riqualificazione e di perfezionamento (corsi) mirano ad un rapido e fondamentale miglioramento dell'idoneità al collocamento di un assicurato sul mercato del lavoro. Il provvedimento può essere effettuato anche come pratica di formazione presso un'impresa o nell'ambito di un'azienda di esercitazione. Le persone non disoccupate che frequentano corsi di riqualificazione/perfezionamento sono temporaneamente esonerate dal colloquio di consulenza , affinché possano dedicarsi più intensivamente alla propria formazione. Esse rientrano nella Tabella 2c della statistica dei disoccupati. Per contro i disoccupati che frequentano corsi di riqualificazione/perfezionamento sono tenuti a partecipare al colloquio di consulenza. Essi compaiono nella tabella 1a della statistica dei disoccupati.
Guadagno intermedio	Per guadagno intermedio si intende ogni reddito proveniente da un'attività lucrativa dipendente o indipendente, che un beneficiario di indennità di disoccupazione ottiene per evitare o ridurre la disoccupazione nel periodo di riscossione.
Altre persone in cerca d'impiego non disoccupate	Vi appartengono le persone che ricevono assegni per il periodo di introduzione, sussidi per le spese di pendolare e di soggiornante settimanale, o prestazioni per il promovimento dell'attività lucrativa indipendente, nonché le persone che in seguito a malattia, servizio militare o altre ragioni non sono immediatamente collocabili e infine le persone durante il periodo della disdetta.
Idoneità al collocamento	Il disoccupato è idoneo al collocamento se è disposto, capace e autorizzato ad accettare un'occupazione adeguata.
Effettivi	Numero al giorno di riferimento. L'ultimo giorno del mese vale come giorno di riferimento.
Entrate/uscite	Le entrate indicano la somma dei nuovi annunci alla disoccupazione con lo statuto di "disoccupato" più i passaggi dallo statuto di "non disoccupato" a quello di "disoccupato". Inversamente, le uscite risultano dalle cancellazioni dei disoccupati e dai passaggi dallo statuto di "disoccupato" a quello di "non disoccupato". Su scala nazionale sono inoltre misurabili e dimostrabili anche altri flussi (entrate e uscite degli aggregati persone in cerca d'impiego, non disoccupati, sotto-aggregati non disoccupati; posti vacanti).
Destagionalizzazione	Metodo che permette di eliminare la componente stagionale di una serie cronologica. Qui viene impiegata la procedura di destagionalizzazione X-12. La procedura calcola nuovamente la serie con ogni valore supplementare, per cui i valori corretti possono fluttuare da un mese all'altro.
Età	Differenza tra il giorno di riferimento (ultimo giorno del mese) e la data di nascita (anno e mese) delle persone prese in considerazione. Classificazione in fasce di 5 anni.
Disoccupati dei giovani	Disoccupati da 15 fino a 24 anni.
Durata trascorsa	Differenza tra il giorno di riferimento e la data d'annuncio, detratto il periodo in cui la persona colpita non è considerata disoccupata (programma d'occupazione, guadagno intermedio, ecc.).
Situazione dell'impiego	Occupati precedentemente: la conclusione dell'attività lavorativa risale a non più di 6 mesi prima

dell'annuncio all'ufficio regionale di collocamento.

Per la prima volta in cerca di un impiego: ha appena terminato la formazione (gli apprendisti sono considerati come occupati precedentemente).

Reinserimento nella vita professionale: dopo un'interruzione dell'attività lavorativa di almeno 6 mesi.

Riqualficazione / perfezionamento: disoccupati collocabili che intendono riqualficarsi o perfezionarsi.

Tasso di disoccupazione Numero dei disoccupati registrati il giorno di riferimento (ultimo giorno del mese) diviso per il numero delle persone attive (a partire dal 1° gennaio 2014: 4'493'249 persone) secondo il pooling triennale 2012-2014 sulla vita attiva della popolazione (rilevato dall'Ufficio federale di statistica) moltiplicato per 100.

Persone attive Persone che svolgono un'attività lucrativa di almeno un'ora per settimana e le persone non occupate.

Il tasso di disoccupazione è calcolato prendendo come denominatore il numero delle persone attive: quest'ultimo, ripartito per regioni, Cantoni, attività economiche, nazionalità, classi di età e secondo il sesso, interessa diverse tabelle della statistica del mercato del lavoro della SECO. Eccezione: il tasso di disoccupazione in base ai rami economici e alle professioni non viene calcolato in base al numero delle persone attive, ma in base al numero delle persone che svolgono un'attività lucrativa.

Dal 2010 il numero di persone attive è rilevato ogni anno dall'Ufficio federale di statistica nell'ambito di rilevazioni strutturali sulla vita attiva della popolazione sulla base di un campione. Queste rilevazioni strutturali, che si svolgono ogni anno, possono essere raggruppate all'interno di pooling pluriennali. Il vantaggio di questo metodo è quello di fornire una base di dati più ampia per quanto riguarda le persone attive. Per questo dal 1° gennaio 2014 per il calcolo del tasso di disoccupazione la SECO non mette più in relazione il numero dei disoccupati con quello delle persone attive nel 2010, bensì con il numero di persone attive di un pooling triennale calcolato in base ai dati delle rilevazioni strutturali del 2012, 2013 e 2014.

Grazie al metodo di rilevamento a campione, il denominatore del TD può essere adeguato più spesso rispetto al modello utilizzato precedentemente per il censimento (inchiesta esaustiva ogni 10 anni). I dati sulle persone attive utilizzati dalla SECO includono i diplomatici e i funzionari internazionali domiciliati in Svizzera

(Fino al 31.12.1999, alla base del calcolo del tasso di disoccupazione sono state poste le persone attive a partire da sei ore lavorative alla settimana. Questa base non è più disponibile).

Coefficiente di Variazione delle persone attive Il coefficiente di variazione (CV) è un indice di dispersione relativo che permette di definire il grado di precisione di un valore stimato. Il coefficiente di variazione è il rapporto, per un dato campione, tra la sua deviazione standard e il valore assoluto della sua media aritmetica, moltiplicato per 100. (Il coefficiente di variazione descrive dunque la deviazione standard relativa di un dato campione e permette in questo modo di confrontare tra loro, tramite diverse medie aritmetiche, la variabilità dei valori stimati).

In riferimento al tasso di disoccupazione, il coefficiente di variazione permette alla SECO di contrassegnare con delle lettere l'esattezza del numero di persone attive (del denominatore del tasso di disoccupazione): la lettera A indica una possibile deviazione del numero di persone attive dallo 0,0 all'1,0% dal valore reale, la lettera B dall'1,1% al 2,0%, la lettera C dal 2,1 al 5,0% e la lettera D dal 5,1 al 10,0%. I tassi di disoccupazione con un coefficiente di variazione delle persone attive superiore al 10% non sono pubblicati.

Rami economici Sistematica giusta NOGA 2008 (Nomenclatura Generale delle Attività economiche).

Gruppi professionali Sistematica secondo la nomenclatura svizzera 2000 delle professioni. Attribuzione all'ultima funzione esercitata.

Funzione esercitata **Indipendente:** proprietario di un'impresa o socio con responsabilità illimitata di una società collettiva o in accomandita.

Quadro: svolgimento di compiti direttivi, di coordinazione e di controllo.

Specialista: svolgimento di compiti di difficoltà elevata sotto la propria responsabilità.

Ausiliario: svolgimento di compiti semplici che non richiedono una particolare formazione professionale.

Apprendista: Tirocinio terminato risp. interrotto o formazione equivalente.

Stagista: persona che ha concluso la scuola dell'obbligo o una scuola universitaria, con una breve esperienza pratica in una professione (solitamente 3-6 mesi).

Allievo / Studente: formazione conclusa risp. interrotta presso una scuola.

Lavoratore a domicilio: attività svolta al proprio domicilio su incarico di un'azienda.

Disoccupati di lunga durata Persone disoccupate da oltre un anno.

Posti vacanti annunciati I posti vacanti vengono comunicati su base facoltativa agli uffici regionali di collocamento, i quali gestiscono i registri corrispondenti. A partire da giugno 2009 un'offerta d'impiego non viene più cancellata automaticamente alla scadenza della data di validità: ora il consulente dell'URC ha un mese di tempo,

una volta raggiunta la data di validità, per togliere definitivamente l'annuncio o per prolungarne la validità, in quest'ultimo caso l'offerta d'impiego continua a essere computata nel totale dei posti vacanti.

Durata del lavoro

Tempo pieno: 90% o più del tempo lavorativo usuale nell'azienda.

Tempo parziale: meno del 90% del tempo lavorativo usuale nell'azienda.

Missing values

In alcune tabelle mancano dei valori e di conseguenza il totale indicato non corrisponde alla somma dei valori.

... Numero non noto, privo d'oggetto o non menzionato per motivi statistici.

- Valore esattamente zero.

Definizione di esaurimento del diritto all'indennità

Hanno esaurito il diritto all'indennità le persone che hanno percepito tutte le indennità a cui avevano diritto (numero massimo di indennità giornaliere) oppure il cui diritto all'indennità è scaduto in quanto sono giunte alla fine del termine quadro di due anni e non soddisfano i presupposti per l'apertura di un nuovo termine quadro. L'assicurato esaurisce il suo diritto nel mese in cui percepisce l'ultima indennità giornaliera.

Il numero massimo di indennità giornaliera dipende dal periodo di contribuzione e dall'età dell'assicurato.

Dal 1° aprile 2011 valgono le seguenti norme:

- hanno diritto a 260 indennità giornaliera al massimo le persone che nei 2 anni precedenti la disoccupazione hanno versato i contributi dell'assicurazione contro la disoccupazione per almeno 12 mesi ma per un periodo complessivamente inferiore a 18 mesi;
- le persone con un periodo di contribuzione superiore a 18 mesi hanno diritto al massimo a 400 indennità giornaliera;
- le persone con un periodo di contribuzione di almeno 22 mesi, che hanno compiuto 55 anni o che percepiscono una rendita dell'assicurazione invalidità corrispondente almeno a un grado d'invalidità del 40% hanno diritto a 520 indennità giornaliera al massimo;
- hanno diritto a un massimo di 200 indennità giornaliera le persone fino ai 25 anni senza obblighi di mantenimento che possono comprovare un periodo di contribuzione di almeno 12 mesi;
- coloro che sono esonerati dall'adempimento del periodo di contribuzione hanno diritto a un massimo di 90 indennità giornaliera;
- le persone il cui termine quadro inizia durante gli ultimi quattro anni precedenti il raggiungimento dell'età che dà diritto alla rendita AVS possono percepire 120 indennità giornaliera supplementari al massimo.

Dal 1° luglio 2003 al 31 marzo 2011 erano validi i seguenti diritti massimi:

- le persone con un periodo di contribuzione di almeno 12 mesi avevano diritto a 400 indennità giornaliera;
- coloro che potevano comprovare un periodo di contribuzione di 18 mesi e avevano compiuto 55 anni o percepivano una rendita dell'assicurazione invalidità o dell'assicurazione obbligatoria contro gli infortuni avevano diritto a 520 indennità giornaliera;
- le persone il cui termine quadro iniziava durante gli ultimi quattro anni precedenti il raggiungimento dell'età che dà diritto alla rendita AVS potevano percepire 120 indennità giornaliera supplementari al massimo;
- coloro che erano esonerati dall'adempimento del periodo di contribuzione avevano diritto a un massimo di 260 indennità giornaliera;
- le persone con un diritto massimo di 400 indennità giornaliera potevano percepire 120 indennità supplementari se nel Cantone o nella regione in cui vivevano il tasso di disoccupazione degli ultimi sei mesi ammontava ad almeno il 5%. I Cantoni interessati erano tenuti a partecipare alle spese supplementari nella misura del 20%.

Tra il mese di gennaio 1997 e il mese di giugno 2003, per aprire un termine quadro di due anni era sufficiente che l'assicurato avesse versato i contributi per almeno 6 mesi nel corso dei due anni precedenti la disoccupazione. La maggior parte delle persone aveva diritto a 520 indennità giornaliera al massimo.

Fino alla fine del 1996, il numero massimo di indennità giornaliera versate dipendeva dal periodo di contribuzione. Un periodo di contribuzione di 6 mesi dava diritto a 170 indennità giornaliera, 12 mesi a 250 e 18 mesi a 400.

Per ragioni di ordine pratico legate ai pagamenti, i dati delle casse di disoccupazione concernenti il numero delle persone che hanno esaurito il diritto all'indennità sono disponibili soltanto dopo due mesi.

Lavoro ridotto conteggiato

Per lavoro ridotto s'intende una temporanea riduzione della durata del lavoro o una temporanea interruzione totale dell'attività, accompagnata di norma da una corrispondente decurtazione dello stipendio; il rapporto di lavoro, comunque, non si interrompe. In questa categoria rientrano anche le interruzioni del lavoro dovute a provvedimenti delle autorità o ad altre circostanze, esulanti dalle intenzioni del datore di lavoro. In alcuni casi anche una sola unità aziendale può essere equiparata ad un'azienda. Il ricorso al lavoro ridotto in un'impresa è volto a compensare temporanei cali dell'attività, preservando i posti di lavoro. L'indennità per il lavoro ridotto offre quindi alle imprese un'alternativa al licenziamento.

Statisticamente viene rilevato il lavoro ridotto conteggiato e indennizzato dalle casse. Per ragioni pratiche legate al versamento delle indennità, i dati delle casse di disoccupazione sul lavoro ridotto conteggiato sono disponibili soltanto dopo un termine di due mesi.