



Schweizerische Eidgenossenschaft
Confédération suisse
Confederazione Svizzera
Confederaziun svizra

Dipartimento federale dell'economia
della formazione e della ricerca DEFR
Segreteria di Stato dell'economia SECO

La situazione sul mercato del lavoro

agosto 2014

8 settembre 2014

Editore:

Schweizerische Eidgenossenschaft
Confédération suisse
Confederazione Svizzera
Confederaziun svizra

Segreteria di Stato dell'economia SECO
Direzione del lavoro
Holzikofenweg 36
CH-3003 Berna
Tel. ++41 58 462 56 56
Fax ++41 58 462 56 00
www.seco.admin.ch
E-Mail: info@seco.admin.ch

Periodicità:

«La situazione sul mercato del lavoro»
è pubblicato mensilmente in italiano, tedesco e francese

Abbonamento:

Segreteria di Stato dell'economia SECO
Direzione del lavoro
Statistica del mercato del lavoro
Holzikofenweg 36
CH-3003 Berna

Tel. ++41 31 300 72 75 / ++41 31 300 72 70
Fax ++41 31 300 71 91

Prezzi di abbonamento:

Abbonamento annuale Svizzera: Fr. 60.--
Abbonamento annuale estero: Fr. 84.--

Internet:

www.seco.admin.ch
www.area-lavoro.ch
www.amstat.ch (Statistica del mercato del lavoro)



INDICE**IN SINTESI**

Cifre in sintesi	5
------------------	---

TABELLE E GRAFICI

T1a: Disoccupati registrati	6
T1b: Tasso di disoccupazione	7
G1: Disoccupati registrati, secondo il sesso, la nazionalità e la durata,	7
T2a: Disoccupati registrati secondo i Cantoni	8
T2b: Tasso di disoccupazione secondo i Cantoni	9
T2c: Persone in cerca d'impiego registrate secondo i Cantoni	10
G2: Quota delle persone in cerca d'impiego registrate non disoccupate	12
G3: Persone in cerca d'impiego e disoccupati registrati	13
G4: Quota dei disoccupati di lunga durata sul totale dei disoccupati	13
G5: Tasso di disoccupazione per Cantone, luglio 2013	14
G6: Tasso di disoccupazione per Cantone, luglio 2013	14
T3: Disoccupati registrati secondo i rami economici	15
T4: Disoccupati registrati secondo i gruppi professionali	16
T5: Disoccupati registrati secondo le classe d'età	17
T6: Disoccupati registrati secondo l'ultima funzione esercitata	18
G7: Disoccupati registrati secondo l'ultima funzione esercitata	18
T7: Disoccupati di lunga durata	19
T8: Disoccupati giovani (15-24 anni)	20
T9: Posti vacanti annunciati	21
T10: Serie cronologica dei disoccupati registrati	22
T11: Serie cronologica del tasso di disoccupazione	22
T12: Serie cronologica delle persone in cerca d'impiego registrate	23
T13: Lavoro ridotto conteggiato	24
G8: Lavoro ridotto, ore di lavoro perse conteggiate	24
T14: Esaurimento del diritto all'indennità di disoccupazione	25
G9: Esaurimento del diritto all'indennità di disoccupazione	25

SPIEGAZIONI	26
--------------------	----

I disoccupati registrati in agosto 2014

Secondo un sondaggio svolto dalla Segreteria di Stato dell'economia (SECO), alla fine di agosto 2014 erano iscritti 128'434 disoccupati presso gli uffici regionali di collocamento (URC), ossia 1'380 in più rispetto al mese precedente. Il tasso di disoccupazione è salito dal 2,9% nel mese di luglio 2014 al 3,0% nel mese in rassegna. Rispetto allo stesso mese dell'anno precedente, il numero di disoccupati è diminuito di 1'522 unità (-1,2%).

Disoccupazione giovanile nel mese di agosto 2014

Il numero di giovani disoccupati (15-24 anni) è aumentato di 2'669 unità (+16,0%) arrivando al totale di 19'316, ciò che corrisponde a 881 persone in meno (-4,4%) rispetto allo stesso mese dell'anno precedente.

Persone in cerca d'impiego nel mese di agosto 2014

Complessivamente le persone in cerca d'impiego registrate erano 179'880, 942 in meno rispetto al mese precedente e 1'249 (-0,7%) in meno rispetto al corrispondente periodo dell'anno precedente.

Posti vacanti annunciati nel mese di agosto 2014

Il numero dei posti vacanti annunciati presso gli URC è diminuito di 2'127 raggiungendo 11'113 unità.

Lavoro ridotto conteggiato nel mese di giugno 2014

Nel mese di giugno 2014 sono state colpite dal lavoro ridotto 1'604 persone, ovvero 430 in meno (-21,1%) rispetto al mese precedente. Il numero delle aziende colpite è diminuito di 22 unità (-10,8%), portandosi a 181. Il numero delle ore di lavoro perse è diminuito di 12'512 unità (-11,1%), portandosi a 100'573 ore. Nel corrispondente periodo dell'anno precedente (giugno 2013) erano state registrate 271'796 ore perse, ripartite su 5'312 persone in 540 aziende.

Persone che hanno esaurito il loro diritto all'indennità nel mese di giugno 2014

Secondo i dati provvisori forniti dalle casse di disoccupazione, nel corso del mese di giugno 2014, 2'993 persone hanno esaurito il loro diritto alle prestazioni dell'assicurazione contro la disoccupazione.

Cifre in sintesi

DISOCCUPAZIONE	Attuale: Agosto 2014	Mese prec. Luglio 2014	Anno precedente	Variazioni rispetto			
				al mese prec.		all'anno prec.	
				assoluto	in %	assoluto	in %
- Disoccupati registrati	128'434	127'054	129'956	1'380	1,1	-1'522	-1,2
- Tasso di disoccupazione	3,0%	2,9%	3,0%	...	0,1*)	...	-*)
- Giovani disoccupati (**)	19'316	16'647	20'197	2'669	16,0	-881	-4,4
- Tasso di disoccupati giovanile	3,4%	3,0%	3,6%	...	0,4*)	...	-0,2*)
- Disoccupati di 50 anni e più	31'193	31'598	30'247	-405	-1,3	946	3,1
- Tasso dei disoccupati di 50 anni e più	2,6%	2,6%	2,5%	...	-*)	...	0,1*)
- Disoccupati di lunga durata	21'933	22'149	20'920	-216	-1,0	1'013	4,8
- Persone in cerca d'impiego	179'880	180'822	181'129	-942	-0,5	-1'249	-0,7
POSTI VACANTI ANNUNCIATI	11'113	13'240	13'878	-2'127	-16,1	-2'765	-19,9

*) in punti percentuali

**) 15-24 anni

Dal 1991, oltre alla statistica della SECO concernente i disoccupati registrati in Svizzera, viene elaborata una seconda statistica, basata sui dati relativi alla disoccupazione ai sensi dell'ILO: la rilevazione sulle forze di lavoro in Svizzera RIFOS, dell'Ufficio federale di statistica UST. Questa statistica è conforme alle direttive dell'Ufficio internazionale del lavoro (IAA/ILO/BIT) e di EUROSTAT e viene consultata in caso di raffronti internazionali. Le due statistiche si differenziano per il metodo di indagine. A differenza della SECO – che effettua mensilmente una rilevazione totale dei disoccupati registrati presso gli URC – l'UST svolge con una frequenza trimestrale rilevazioni per campionatura mediante interviste telefoniche e stime. Le differenze metodologiche comportano diversità di risultati; tuttavia le informazioni ricavate dalle due statistiche si integrano.

T1a: Disoccupati registrati

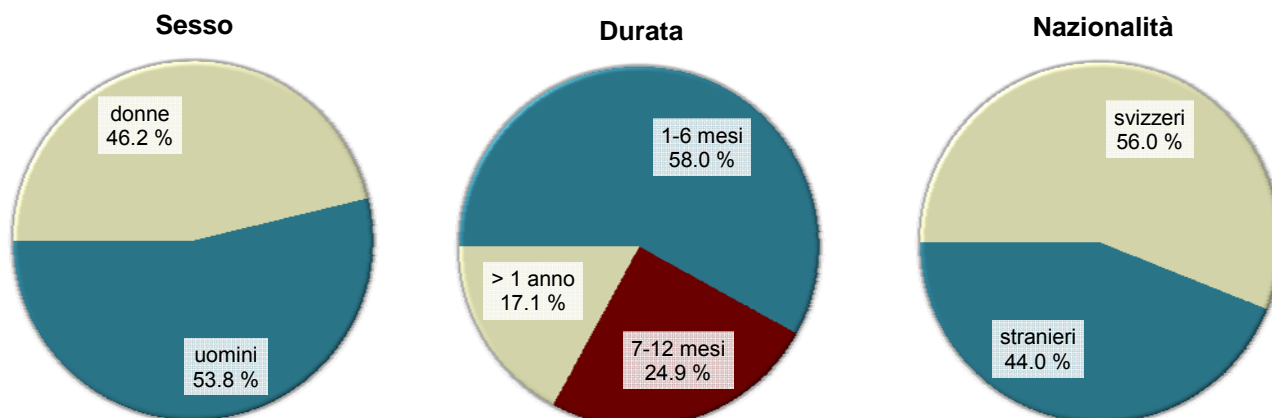
Media annua		Luglio 2014		Agosto 2014							
2012	2013			Effettivi	Variazioni rispetto				Entrate/Uscite		
Effettivi			numero	quota (in %)	al mese precedente		allo stesso mese dell'anno precedente		entrate	uscite	
					assoluto	relativo (in %)	assoluto	relativo (in %)			
125594	136524	127054	Totale	128434	100.0	1380	1.1	-1522	-1.2	27695	26315
...	...	136545	destagionalizzato	136353	...	-192	-0.1
			Secondo le regioni:								
74852	80965	76004	Svizzera tedesca	76602	59.6	598	0.8	-353	-0.5	16844	16246
50742	55559	51050	Svizzera romanda e Ticino	51832	40.4	782	1.5	-1169	-2.2	10851	10069
			Secondo il sesso:								
56550	60245	58258	donne	59354	46.2	1096	1.9	-858	-1.4	12940	11843
69044	76279	68796	uomini	69080	53.8	284	0.4	-664	-1.0	14755	14472
			Secondo la nazionalità:								
68274	73199	70733	svizzeri	71963	56.0	1230	1.7	-772	-1.1	16075	14864
57320	63325	56321	stranieri	56471	44.0	150	0.3	-750	-1.3	11620	11451
			Secondo l'età:								
18191	18906	16647	15-24 anni	19316	15.0	2669	16.0	-881	-4.4	8339	5456
78131	85681	78809	25-49 anni	77925	60.7	-884	-1.1	-1587	-2.0	15167	16028
29272	31937	31598	50 anni e più	31193	24.3	-405	-1.3	946	3.1	4189	4831
			Secondo lo statuto profess.:								
109222	119121	109811	disoccupato totale	111137	86.5	1326	1.2	-1571	-1.4	24572	23198
16371	17403	17243	disoccupato parziale	17297	13.5	54	0.3	49	0.3	3123	3117
			Secondo la durata:								
78863	83583	72532	1-6 mesi	74528	58.0	1996	2.8	-1630	-2.1
27481	32035	32373	7-12 mesi	31973	24.9	-400	-1.2	-905	-2.8
19250	20907	22149	> 1 anno	21933	17.1	-216	-1.0	1013	4.8
			Sec. la situazione dell'impiego:								
116646	127260	118495	impiegato precedentemente	119128	92.8	633	0.5	-1690	-1.4
2934	2864	2904	primo impiego	3264	2.5	360	12.4	-149	-4.4
1626	1514	1396	reinserimento nella vita prof.	1399	1.1	3	0.2	-57	-3.9
4388	4886	4259	riqualif., perfezionamento	4643	3.6	384	9.0	374	8.8

Spiegazioni: cfr. pagg. 26-28.

T1b: Tasso di disoccupazione

Media annua		Luglio 2014		Agosto 2014			
2012	2013			Tasso	CV ¹⁾	Variazioni in punti percentuali	
					rispetto al mese precedente	allo stesso mese dell'anno precedente	
2.9	3.2	2.9	Totale	3.0	A	0.1	-
...	...	3.2	destagionalizzato	3.2	A	-	...
			Secondo le regioni:				
2.4	2.6	2.4	Svizzera tedesca	2.5	A	0.1	-
4.2	4.6	4.2	Svizzera romanda e Ticino	4.3	A	0.1	-0.1
			Secondo il sesso:				
2.9	3.1	3.0	donne	3.0	A	-	-0.1
2.9	3.2	2.9	uomini	2.9	A	-	-0.1
			Secondo la nazionalità:				
2.1	2.2	2.2	svizzeri	2.2	A	-	-
5.5	6.0	5.4	stranieri	5.4	A	-	-0.1
			Secondo l'età:				
3.2	3.4	3.0	15-24 anni	3.4	A	0.4	-0.2
3.1	3.4	3.1	25-49 anni	3.1	A	-	-
2.4	2.6	2.6	50 anni e più	2.6	A	-	0.1

Spiegazioni: cfr. pagg. 26-28.

¹⁾ Coefficiente di variazione: A=0.0-1.0%, B=1.1-2.0%, C=2.1-5.0%, D=5.1-10.0%, E=10.1-16.5%, F=16.6-25.0%, G>25%.**G1: Disoccupati registrati, secondo il sesso, la nazionalità e la durata, agosto 2014**

T2a: Disoccupati registrati secondo i Cantoni

Media annua		Luglio 2014		Agosto 2014							
2012	2013			Effettivi	Variazioni rispetto				Entrate/Uscite		
		al mese precedente			allo stesso mese dell' anno precedente		entrate	uscite			
numero	quota (in %)				assoluto	relativo (in %)			assoluto	relativo (in %)	
125594	136524	127054	Totale	128434	100.0	1380	1.1	-1522	-1.2	27695	26315
23431	25262	24670	Zurigo	24428	19.0	-242	-1.0	124	0.5	4111	4353
10941	12725	12191	Berna	12540	9.8	349	2.9	388	3.2	2828	2491
4078	4180	3845	Lucerna	4018	3.1	173	4.5	-39	-1.0	1070	898
249	233	118	Uri	141	0.1	23	19.5	-35	-19.9	68	45
1098	1261	1235	Svitto	1256	1.0	21	1.7	24	1.9	386	361
183	191	178	Obvaldo	178	0.1	-	-	5	2.9	66	65
210	235	217	Nidvaldo	210	0.2	-7	-3.2	-27	-11.4	80	87
517	550	457	Glarona	447	0.3	-10	-2.2	-64	-12.5	103	114
1187	1352	1386	Zugo	1421	1.1	35	2.5	91	6.8	315	280
3630	4200	4155	Friburgo	4319	3.4	164	3.9	158	3.8	1411	1251
3506	3884	3386	Soletta	3359	2.6	-27	-0.8	-324	-8.8	951	973
3435	3504	3107	Basilea-Città	3106	2.4	-1	-0.0	-209	-6.3	555	559
3985	3958	3812	Basilea-Campagna	3731	2.9	-81	-2.1	-31	-0.8	625	703
1058	1149	1206	Sciaffusa	1249	1.0	43	3.6	137	12.3	302	259
448	502	528	Appenzello esterno	544	0.4	16	3.0	81	17.5	140	124
103	122	89	Appenzello interno	86	0.1	-3	-3.4	-12	-12.2	18	20
6209	6531	5664	San Gallo	5912	4.6	248	4.4	-404	-6.4	1795	1552
1755	1870	1226	Grigioni	1257	1.0	31	2.5	-16	-1.3	474	441
9374	9947	9520	Argovia	9494	7.4	-26	-0.3	86	0.9	2118	2136
3084	3508	3169	Turgovia	3225	2.5	56	1.8	-128	-3.8	839	785
7018	7261	5954	Ticino	6036	4.7	82	1.4	-618	-9.3	1211	1132
17391	18723	17196	Vaud	17451	13.6	255	1.5	-855	-4.7	3962	3696
5695	6553	5284	Vallese	5428	4.2	144	2.7	145	2.7	1331	1191
4209	4665	4536	Neuchâtel	4624	3.6	88	1.9	77	1.7	916	830
11653	12804	12685	Ginevra	12675	9.9	-10	-0.1	-39	-0.3	1672	1682
1146	1353	1240	Giura	1299	1.0	59	4.8	-37	-2.8	348	287

Spiegazioni: cfr. pagg. 26-28.

T2b: Tasso di disoccupazione secondo i Cantoni

Media annua		Luglio 2014		Agosto 2014		Variazioni in punti percentuali	
2012	2013			Tasso CV ¹⁾			
Tasso					rispetto al mese precedente	allo stesso mese dell'anno precedente	
2.9	3.2	2.9	Totale	3.0 A	0.1	-	
3.0	3.2	3.1	Zurigo	3.1 A	-	-	
2.0	2.3	2.2	Berna	2.3 A	0.1	0.1	
1.9	2.0	1.8	Lucerna	1.9 A	0.1	-	
1.3	1.3	0.6	Uri	0.8 C	0.2	-0.1	
1.3	1.5	1.5	Svitto	1.5 B	-	-	
0.9	0.9	0.9	Obvaldo	0.9 C	-	0.1	
0.9	1.0	0.9	Nidvaldo	0.9 C	-	-0.1	
2.3	2.5	2.1	Glarona	2.0 C	-0.1	-0.3	
1.8	2.1	2.2	Zugo	2.2 B	-	0.1	
2.4	2.7	2.7	Friburgo	2.8 B	0.1	0.1	
2.4	2.7	2.4	Soletta	2.3 B	-0.1	-0.3	
3.7	3.7	3.3	Basilea-Città	3.3 B	-	-0.2	
2.7	2.7	2.6	Basilea-Campagna	2.5 B	-0.1	-0.1	
2.5	2.8	2.9	Sciaffusa	3.0 C	0.1	0.3	
1.5	1.7	1.8	Appenzello esterno	1.8 C	-	0.2	
1.2	1.4	1.0	Appenzello interno	1.0 D	-	-0.1	
2.3	2.4	2.1	San Gallo	2.2 A	0.1	-0.1	
1.6	1.7	1.1	Grigioni	1.2 B	0.1	-	
2.7	2.8	2.7	Argovia	2.7 A	-	-	
2.2	2.5	2.2	Turgovia	2.3 B	0.1	-0.1	
4.4	4.5	3.7	Ticino	3.8 B	0.1	-0.3	
4.7	5.0	4.6	Vaud	4.7 A	0.1	-0.2	
3.5	4.0	3.3	Vallese	3.4 B	0.1	0.1	
4.7	5.2	5.1	Neuchâtel	5.2 B	0.1	0.1	
5.0	5.5	5.4	Ginevra	5.4 A	-	-	
3.2	3.8	3.5	Giura	3.6 C	0.1	-0.1	

Spiegazioni: cfr. pagg. 26-28.

¹⁾ Coefficiente di variazione: A=0.0-1.0%, B=1.1-2.0%, C=2.1-5.0%, D=5.1-10.0%, E=10.1-16.5%, F=16.6-25.0%, G>25%.

Se non si tiene conto del peso dell'aiuto cantonale ai disoccupati e dell'assistenza sociale, il tasso di disoccupazione nei seguenti Cantoni sarebbe più basso: VD (-0,7 pp); SH (-0.2), TI, VS, NE, -0,1 pp. ciascuno. PP = punti percentuali.

T2c: Persone in cerca d'impiego registrate secondo i Cantoni

Media annua		Luglio 2014		Agosto 2014					
2012	2013			Effettivi		Variazioni rispetto			
Effettivi						al mese precedente		allo stesso mese dell'anno precedente	
numero	quota (in %)	assoluto		relativo (in %)	assoluto	relativo (in %)			
178425	190734	180822	Totale	179880	100.0	-942	-0.5	-1249	-0.7
29045	31053	30684	Zurigo	30199	16.8	-485	-1.6	287	1.0
15780	17240	17132	Berna	17091	9.5	-41	-0.2	675	4.1
6614	6670	6247	Lucerna	6262	3.5	15	0.2	-145	-2.3
432	416	278	Uri	272	0.2	-6	-2.2	-61	-18.3
1838	2034	2056	Svitto	2025	1.1	-31	-1.5	92	4.8
369	371	334	Obvaldo	341	0.2	7	2.1	26	8.3
389	451	407	Nidvaldo	407	0.2	-	-	-42	-9.4
825	867	770	Glarona	738	0.4	-32	-4.2	-49	-6.2
2121	2353	2398	Zugo	2371	1.3	-27	-1.1	92	4.0
6582	7381	6959	Friburgo	6959	3.9	-	-	-157	-2.2
5608	6077	5511	Soletta	5340	3.0	-171	-3.1	-486	-8.3
4946	5021	4546	Basilea-Città	4470	2.5	-76	-1.7	-264	-5.6
5203	5264	5068	Basilea-Campagna	4954	2.8	-114	-2.2	-93	-1.8
1986	2081	2143	Sciaffusa	2180	1.2	37	1.7	175	8.7
842	837	857	Appenzello esterno	859	0.5	2	0.2	83	10.7
150	171	129	Appenzello interno	124	0.1	-5	-3.9	-26	-17.3
9974	10427	9879	San Gallo	9815	5.5	-64	-0.6	-194	-1.9
3167	3290	2474	Grigioni	2519	1.4	45	1.8	-8	-0.3
13109	13792	13292	Argovia	13133	7.3	-159	-1.2	-72	-0.5
4572	5175	5183	Turgovia	5056	2.8	-127	-2.5	111	2.2
10350	10650	9276	Ticino	9325	5.2	49	0.5	-528	-5.4
23148	24825	23306	Vaud	23498	13.1	192	0.8	-642	-2.7
9220	10334	8338	Vallese	8449	4.7	111	1.3	-21	-0.2
5797	6353	6343	Neuchâtel	6341	3.5	-2	-0.0	217	3.5
14582	15612	15329	Ginevra	15278	8.5	-51	-0.3	-148	-1.0
1779	1988	1883	Giura	1874	1.0	-9	-0.5	-71	-3.7

Spiegazioni: cfr. pagg. 26-28.

Agosto
2014

Situazione dell'impiego delle persone in cerca d'impiego non disoccupate 1)

Cantoni	Programmi di occupazione temporanea	Variazioni rispetto al mese precedente		Riquali- ficazione/perfe- zionamento	Variazioni rispetto al mese precedente		Guadagno intermedio	Variazioni rispetto al mese precedente		Altre persone in cerca d'impiego non disoccupate	Variazioni rispetto al mese precedente	
		assoluto	relativo (in %)		assoluto	relativo (in %)		assoluto	relativo (in %)		assoluto	relativo (in %)
CH	6645	-344	-4.9	1462	136	10.3	28162	-587	-2.0	15177	-1527	-9.1
ZH	250	-84	-25.1	120	3	2.6	3285	-106	-3.1	2116	-56	-2.6
BE	304	-34	-10.1	141	11	8.5	2317	-63	-2.6	1789	-304	-14.5
LU	326	-44	-11.9	129	9	7.5	924	-70	-7.0	865	-53	-5.8
UR	21	-1	-4.5	3	-2	-40.0	81	-14	-14.7	26	-12	-31.6
SZ	111	-12	-9.8	2	-2	-50.0	299	-3	-1.0	357	-35	-8.9
OW	42	-4	-8.7	11	2	22.2	39	4	11.4	71	5	7.6
NW	42	-6	-12.5	28	15	115.4	48	1	2.1	79	-3	-3.7
GL	16	-	-	6	-4	-40.0	145	-18	-11.0	124	-	-
ZG	232	-24	-9.4	3	-2	-40.0	356	3	0.8	359	-39	-9.8
FR	519	-36	-6.5	227	26	12.9	1279	-15	-1.2	615	-139	-18.4
SO	198	-13	-6.2	84	1	1.2	1254	-28	-2.2	445	-104	-18.9
BS	78	-6	-7.1	11	3	37.5	976	-23	-2.3	299	-49	-14.1
BL	73	-8	-9.9	22	-3	-12.0	895	7	0.8	233	-29	-11.1
SH	92	4	4.5	7	1	16.7	401	-9	-2.2	431	-2	-0.5
AR	22	-3	-12.0	24	11	84.6	114	-3	-2.6	155	-19	-10.9
AI	2	-	-	5	-	-	25	-3	-10.7	6	1	20.0
SG	580	7	1.2	96	-	-	1702	-14	-0.8	1525	-305	-16.7
GR	237	-13	-5.2	49	18	58.1	661	3	0.5	315	6	1.9
AG	265	9	3.5	55	-	-	2233	-22	-1.0	1086	-120	-10.0
TG	252	-15	-5.6	61	26	74.3	1120	-68	-5.7	398	-126	-24.0
TI	595	-53	-8.2	120	-17	-12.4	1701	29	1.7	873	8	0.9
VD	1143	51	4.7	38	17	81.0	3923	-152	-3.7	943	21	2.3
VS	453	-27	-5.6	21	8	61.5	1867	13	0.7	680	-27	-3.8
NE	221	-35	-13.7	47	14	42.4	856	-3	-0.3	593	-66	-10.0
GE	555	4	0.7	150	3	2.0	1384	-47	-3.3	514	-1	-0.2
JU	16	-1	-5.9	2	-2	-50.0	277	14	5.3	280	-79	-22.0

Spiegazioni: cfr. pagg. 26-28.

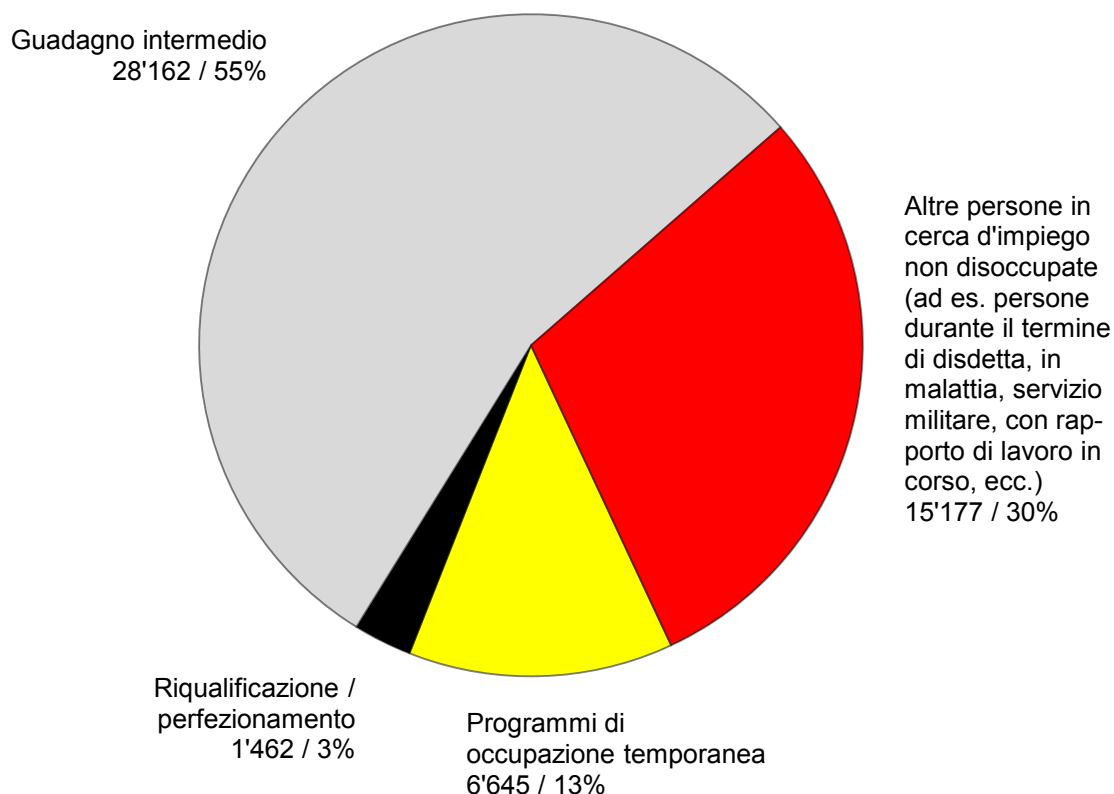
1) Persone in cerca d'impiego registrate meno disoccupati registrati = persone in cerca d'impiego non disoccupate.

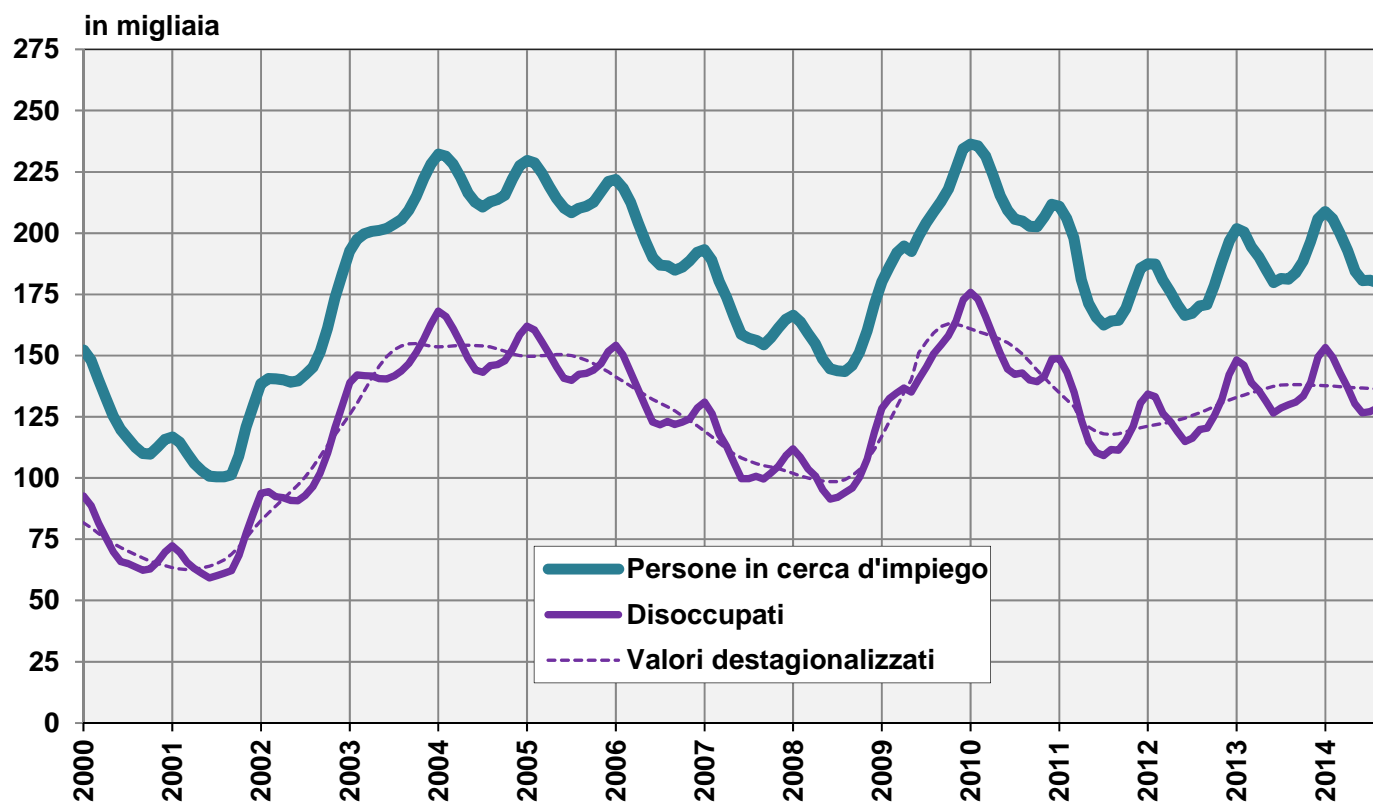
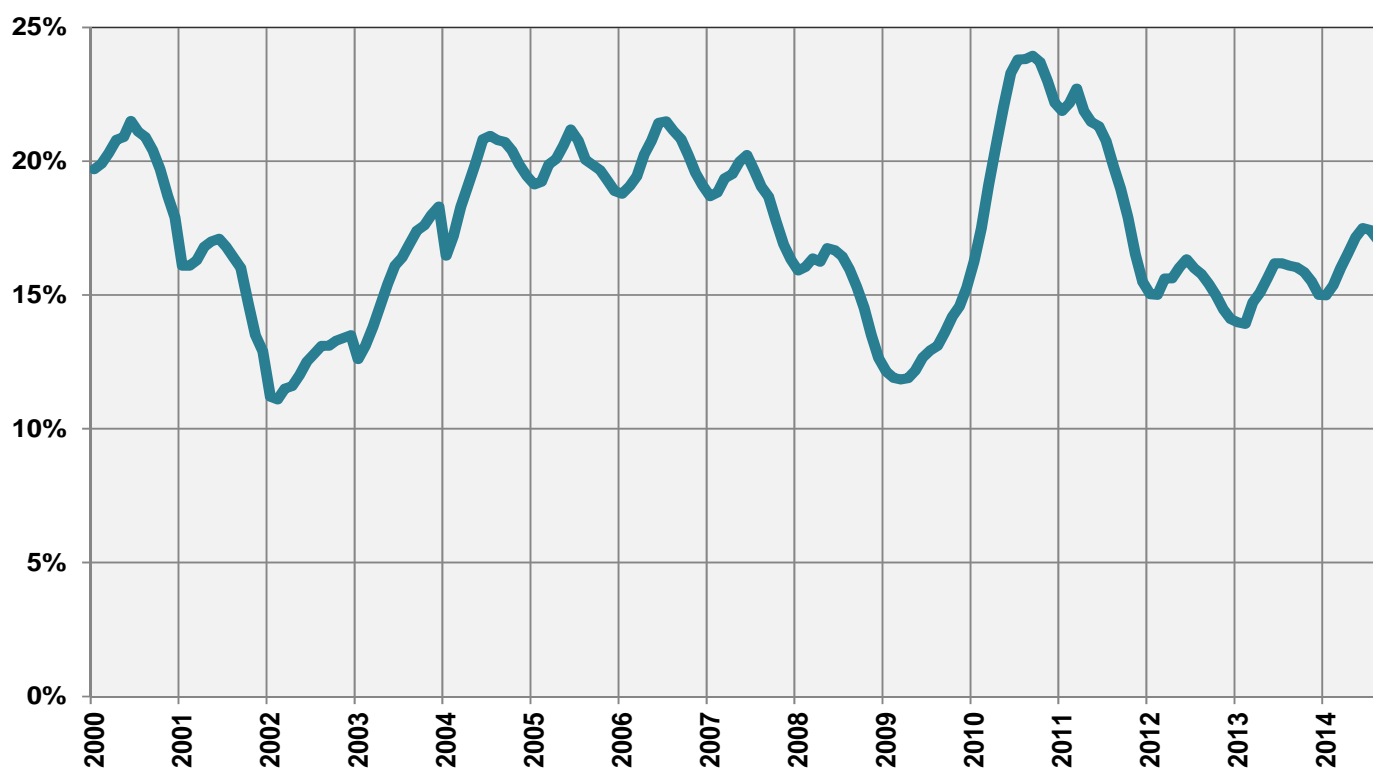
Persone in cerca d'impiego registrate non disoccupate

Le **persone in cerca d'impiego non disoccupate** sono le persone registrate presso un ufficio regionale di collocamento che - a differenza dei disoccupati - non sono immediatamente disponibili per il collocamento o hanno un lavoro.

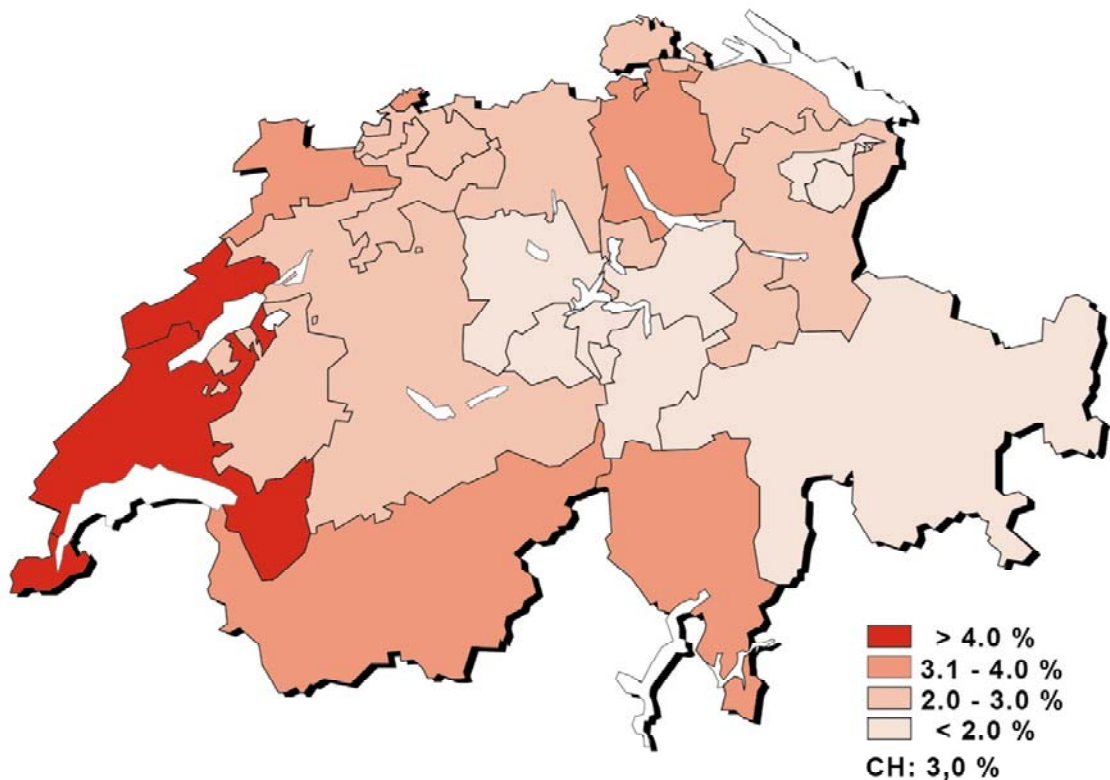
- Le persone in cerca d'impiego registrate non disoccupate corrispondono alla differenza fra il totale delle persone in cerca d'impiego registrate e i disoccupati.
- Le persone in cerca d'impiego registrate non disoccupate sono ripartite fra le categorie seguenti: persone che partecipano ad un programma per l'occupazione temporanea, persone in fase di riqualificazione o di perfezionamento, persone che hanno un guadagno intermedio e altre persone in cerca d'impiego.

G2: Quota delle persone in cerca d'impiego registrate non disoccupate (totale: 51'446) agosto 2014

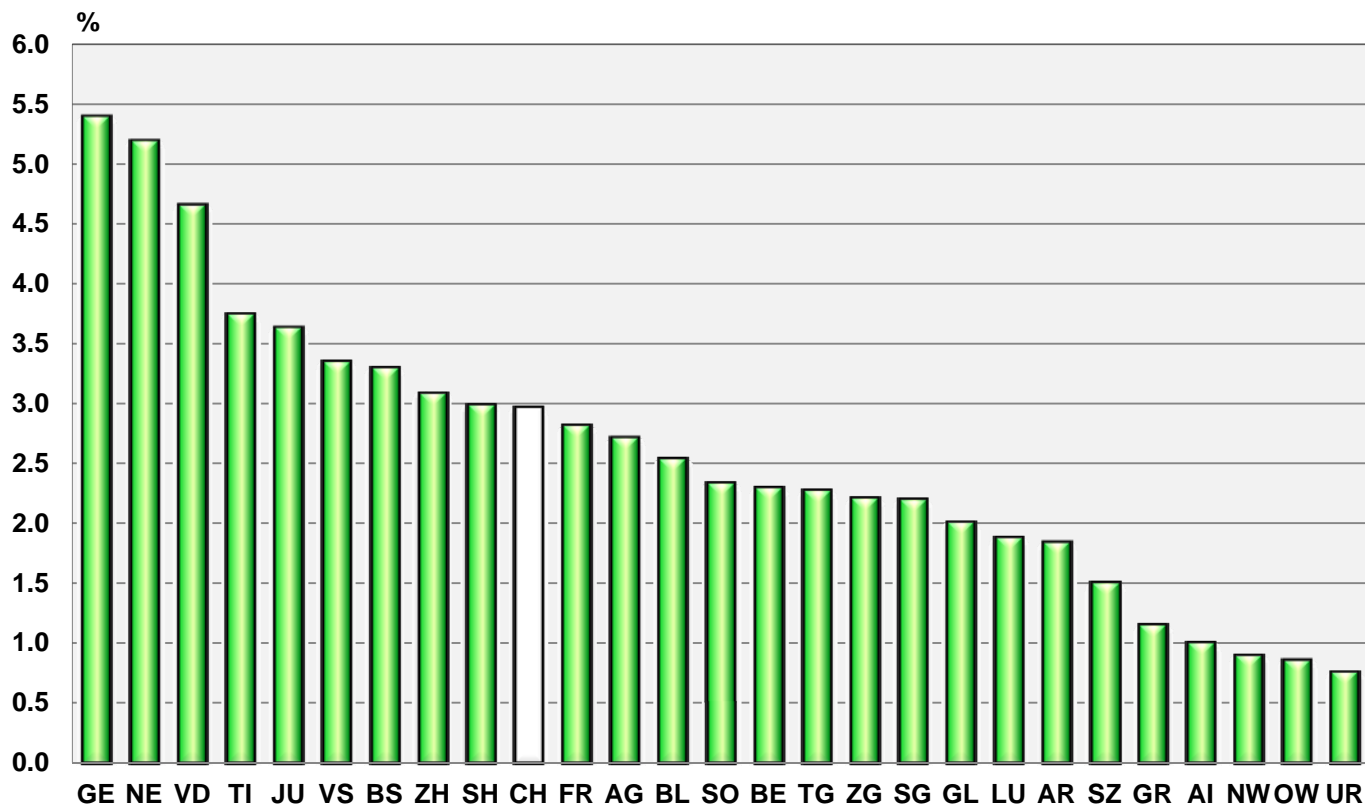


G3: Persone in cerca d'impiego e disoccupati registrati**G4: Quota dei disoccupati di lunga durata sul totale dei disoccupati**

G5: Tasso di disoccupazione per Cantone, agosto 2014



G6: Tasso di disoccupazione per Cantone, agosto 2014



T3: Disoccupati registrati secondo i rami economici ¹⁾

Media annua		Luglio 2014			Agosto 2014					
2012	2013									
Effettivi					Effettivi		Variazioni rispetto			
							al mese precedente		allo stesso mese dell'anno precedente	
					numero	tasso ²⁾ CV ³⁾	assoluto	relativo (in %)	assoluto	relativo (in %)
125594	136524	127054	Totale		128434		1380	1.1	-1522	-1.2
1030	1183	988	A	Settore 1 (Agricoltura, selvicoltura e pesca)	1032	1.5 B	44	4.5	49	5.0
25485	31535	27350	B-F	Settore 2 (Industria)	27350	3.7 A	-	-	-32	-0.1
86526	92619	89557	G-T	Settore 3 (Servizi)	90709	3.7 A	1152	1.3	432	0.5
1030	1183	988	A 01-03	Agricoltura, selvicoltura e pesca	1032	1.5 B	44	4.5	49	5.0
62	95	66	B 05-09	Attività estrattive	60	2.0 D	-6	-9.1	-32	-34.8
1985	2610	2672	C 10-12	Industrie alimentari, delle bevande, del tabacco	2661	5.4 C	-11	-0.4	41	1.6
466	426	382	C 13-14	Tessili e abbigliamento	385	3.7 C	3	0.8	-55	-12.5
64	62	46	C 15	Industria del cuoio e scarpe	47	...	1	2.2	-10	-17.5
664	826	694	C 16	articoli in legno, sughero, paglia e intreccio	724	2.4 C	30	4.3	24	3.4
1279	1312	1138	C 17-18	Industria della carta, stampa	1127	3.8 C	-11	-1.0	-166	-12.8
1164	1368	1369	C 19-21	Prodotti chimici, raffinazione del petrolio	1380	3.3 C	11	0.8	51	3.8
729	833	743	C 22	Articoli in gomma e materie plastiche	773	4.2 C	30	4.0	-17	-2.2
483	562	502	C 23	Prodotti in vetro, in ceramica e in cemento	493	3.3 C	-9	-1.8	-11	-2.2
2679	3154	2815	C 24-25	Metallurgia e prodotti in metallo	2851	4.0 B	36	1.3	-147	-4.9
3144	3738	3599	C 26-27	Elettrotecnica, elettronica, orologi e ottica	3563	3.9 B	-36	-1.0	-157	-4.2
978	1287	1344	- C 2652	- Orologi	1343	6.0 C	-1	-0.1	55	4.3
1724	1930	1665	C 28	Produzione di macchinari e apparecchiature	1639	2.5 B	-26	-1.6	-206	-11.2
308	404	356	C 29-30	Fabbricazione di veicoli	367	3.1 C	11	3.1	-29	-7.3
1186	1332	1369	C 31-33	Mobili; Riparazione di macchine	1413	3.7 C	44	3.2	79	5.9
234	298	315	D 35	Fornitura di energia	351	1.7 C	36	11.4	55	18.6
336	396	374	E 36-39	Riciclaggio; Raccolta, tratta. e fornit. di acqua	376	3.4 C	2	0.5	3	0.8
8978	12191	9245	F 41-43	Costruzioni 4)	9140	3.8 A	-105	-1.1	545	6.3
17938	19743	19178	G 45-47	Commercio; riparazione di auto, settore auto	19568	4.0 A	390	2.0	-214	-1.1
1860	2169	2301	G 45	Commercio, riparazione di auto	2413	3.6 B	112	4.9	174	7.8
6672	7672	7602	G 46	Commercio all'ingrosso	7484	4.3 B	-118	-1.6	-131	-1.7
9407	9902	9275	G 47	Commercio al dettaglio	9671	3.8 A	396	4.3	-257	-2.6
4270	5003	4884	H 49-53	Traffico e trasporti	4846	3.3 B	-38	-0.8	167	3.6
13053	13944	11520	I 55-56	Alloggio e ristorazione	11588	7.6 B	68	0.6	-645	-5.3
3537	4272	4355	J 58- 63	Informazione e comunicazione	4340	4.1 B	-15	-0.3	-2	-0.0
1733	2112	2138	- J 62	- Informatica	2134	3.9 B	-4	-0.2	-29	-1.3
6345	6977	6841	K 64-66	Attività finanziarie e assicurative	6740	2.5 A	-101	-1.5	-99	-1.4
3817	4157	3870	- K 64	- Banche	3804	2.5 B	-66	-1.7	-249	-6.1
1059	1103	1087	- K 65	- Assicurazioni	1070	1.4 B	-17	-1.6	-33	-3.0
1013	1146	1203	L 68	Attività immobiliari	1214	3.0 C	11	0.9	92	8.2
7096	8678	8838	M 69-75	Attività professionali, scientifiche e tecniche	8767	3.3 A	-71	-0.8	-51	-0.6
421	578	541	- M 72	- Ricerca e sviluppo	508	3.1 C	-33	-6.1	-78	-13.3
13485	10918	9350	N 77-82	Attività amministrative e di servizi di supporto 4) 5)	9413	...	63	0.7	-13	-0.1
2631	2881	3103	O 84	Amministrazione pubblica, assicurazione sociale	3247	2.0 B	144	4.6	228	7.6
3626	3953	4527	P 85	Istruzione	4704	2.7 B	177	3.9	180	4.0
8424	9398	10015	Q 86-88	Sanità e assistenza sociale	10419	2.8 A	404	4.0	659	6.8
1485	1644	1704	R 90-93	Attività artistiche, di intrattenimento e divertimento	1649	4.6 C	-55	-3.2	38	2.4
2885	3137	3064	S 94-96	Altre attività di servizi	3250	3.5 B	186	6.1	44	1.4
738	926	975	T 97-98	famiglie private con personale domestico	964	...	-11	-1.1	48	5.2
12553	11186	9159		Non specificato, altri	9343	...	184	2.0	-1971	-17.4

Spiegazioni: cfr. pagg. 26-28.

1) Classificazione dei rami economici secondo NOGA 2008.

2) I tassi di disoccupazione secondo i rami economici sono calcolati sulla base del numero delle persone che svolgono un'attività lucrativa e non su quello delle persone attive (persone che svolgono un'attività lucrativa e persone non occupate). Per effettuare il calcolo dei tassi di disoccupazione secondo i rami economici si tiene conto del numero delle persone che svolgono un'attività lucrativa, che ammonta a 3'250'765, e non di quello delle persone attive, che è di 4'322'899. La differenza di 1'072'134 di persone, rispetto alle 4'322'899 persone attive prese in considerazione nel censimento 2010, comprende 186'765 persone non occupate e 885'369 persone che svolgono un'attività lucrativa che nel quadro del censimento non hanno fornito alcuna indicazione sul ramo economico nel quale lavorano. A cause di questo scarto, dovuto alla diversa metodologia impiegata, i tassi di disoccupazione secondo i rami economici sono stati leggermente sopravvalutati e non sono direttamente paragonabili agli altri tassi di disoccupazione della statistica del mercato del lavoro della SECO.

3) Coefficiente di variazione: A=0.0-1.0%, B=1.1-2.0%, C=2.1-5.0%, D=5.1-10.0%, E=10.1-16.5%, F=16.6-25.0%, G>25%.

4) Da sett. 2012, il sistema di collocamento COLSTA consente di registrare anche il datore di lavoro economico per i disoccupati il cui ultimo datore di lavoro era un collocatore privato (codice NOGA 78). Di conseguenza, rispetto al censimento precedente, il numero di disoccupati nelle «Attività amministrative e di servizi di supporto» diminuisce del 18% circa, mentre nel settore delle costruzioni aumenta approssimativamente del 41%.

5) Non è possibile calcolare il tasso di disoccupazione delle attività economiche NOGA N da 77 a 82, perché il gruppo NOGA 78 «Attività di collocamento privato» comprende anche disoccupati appartenenti ad altre attività economiche.

T4: Disoccupati registrati secondo i gruppi professionali ¹⁾

Media annua		Luglio		Agosto					
2012	2013	2014		Effettivi		Variazioni rispetto			
						al mese precedente		allo stesso mese dell'anno precedente	
Effettivi				numero	quota (in %)	assoluto	relativo (in %)	assoluto	relativo (in %)
125594	136524	127054	Totale	128434	100.0	1380	1.1	-1522	-1.2
2158	2299	1609	11 Agricoltura, selvicoltura e allevamento	1759	1.4	150	9.3	43	2.5
1113	1052	944	21 Industria alimentare, bevande e tabacco	978	0.8	34	3.6	-38	-3.7
508	494	431	22 Industria tessile e cuoio	427	0.3	-4	-0.9	-64	-13.0
42	38	34	23 Lavorazione della ceramica e del vetro	30	0.0	-4	-11.8	-9	-23.1
3626	3946	3288	24 Lavorazione dei metalli e costruzione di macchine	3336	2.6	48	1.5	-280	-7.7
2202	2576	2557	25 Elettrotecnica, elettronica, industria orologiera, costruzione di veicoli e apparecchi	2648	2.1	91	3.6	18	0.7
812	889	707	26 Industria del legno e della carta	740	0.6	33	4.7	-49	-6.2
694	723	633	27 Industria grafica	630	0.5	-3	-0.5	-110	-14.9
574	619	594	28 Trattamento chimico e delle materie sintetiche	623	0.5	29	4.9	-13	-2.0
6473	6996	6168	29 Altre professioni del settore industriale	6115	4.8	-53	-0.9	-404	-6.2
1401	1752	1907	31 Ingegneri	1854	1.4	-53	-2.8	95	5.4
739	842	904	32 Tecnici	901	0.7	-3	-0.3	76	9.2
1545	1747	1840	33-34 Disegnatori tecnici	1880	1.5	40	2.2	153	8.9
1565	1682	1273	35 Macchinisti	1228	1.0	-45	-3.5	-59	-4.6
2622	3050	3150	36 Informatica	3102	2.4	-48	-1.5	-18	-0.6
10933	12429	8793	41 Professioni dell'edilizia	8704	6.8	-89	-1.0	338	4.0
108	132	94	42 Prof. delle industrie estrattive, della lavorazione della pietra e della produzione di materiale da costruzione	88	0.1	-6	-6.4	-15	-14.6
14299	15646	15464	51 Professioni commerciali e della vendita	16082	12.5	618	4.0	-65	-0.4
2525	2893	2899	52 Pubblicità e marketing, turismo e amministraz. fiduciaria	2884	2.2	-15	-0.5	-43	-1.5
3976	4318	3931	53 Professioni dei trasporti e della circolazione	3891	3.0	-40	-1.0	-17	-0.4
1007	1002	990	54 Professioni delle poste e delle telecomunicazioni	972	0.8	-18	-1.8	11	1.1
16697	17343	14801	61 Professioni alberghiere e dell'economia domestica 2)	14902	11.6	101	0.7	-806	-5.1
6488	7157	6672	62 Professioni della pulizia e dei servizi personali	6784	5.3	112	1.7	-84	-1.2
6380	7265	7517	71 Imprenditori, direttori e funzionari dirigenti	7419	5.8	-98	-1.3	136	1.9
11277	12113	11941	72 Professioni commerciali e amministrative	12232	9.5	291	2.4	-151	-1.2
2474	2755	2709	73 Esperti bancari e assicurativi dipl.	2655	2.1	-54	-2.0	-156	-5.5
941	1040	1014	74 Professioni relative alla sicurezza	990	0.8	-24	-2.4	25	2.6
540	589	607	75 Professioni giuridiche	592	0.5	-15	-2.5	5	0.9
1095	1199	1163	81 Professioni dei mass-media e simili	1141	0.9	-22	-1.9	-75	-6.2
1426	1537	1543	82 Professioni artistiche e simili	1571	1.2	28	1.8	-31	-1.9
3903	4337	4941	83-84 Assistenza sociale e spirituale e educazione	5022	3.9	81	1.6	262	5.5
1387	1563	1549	85 Scienze sociali, umanistiche e naturali	1577	1.2	28	1.8	43	2.8
4626	5030	5089	86 Professioni della sanità	5313	4.1	224	4.4	57	1.1
228	276	345	87 Sport e divertimento	300	0.2	-45	-13.0	24	8.7
399	422	451	91 Professioni del settore dei servizi n.i.a.	427	0.3	-24	-5.3	30	7.6
8702	8717	8439	92-93 Personale con attività professionale non definibile	8580	6.7	141	1.7	-345	-3.9
109	58	63	Non specificato	57	0.0	-6	-9.5	-6	-9.5

Spiegazioni: cfr. pagg. 26-28.

1) Classificazione dei gruppi professionali secondo la NSP 2000 dell'Ufficio federale di statistica.

2) Di cui 2084 persone (agosto 2014) nell'economia domestica.

T5: Disoccupati registrati secondo le classe d'età

Media annua		Luglio 2014		Agosto 2014								
2012	2013			Effettivi	Variazioni rispetto				Entrate/Uscite			
Effettivi			numero	tasso CV ¹⁾	al mese precedente		allo stesso mese dell'anno precedente		entrate	uscite		
					assoluto	relativo (in %)	assoluto	relativo (in %)				
125594	136524	127054	Totale	128434	3.0	A	1380	1.1	-1522	-1.2	27695	26315
4272	4427	4437	15-19 anni	5585	2.7	A	1148	25.9	-405	-6.8	3023	1728
13919	14479	12210	20-24 anni	13731	3.8	A	1521	12.5	-476	-3.4	5316	3728
16853	18371	16510	25-29 anni	16509	3.6	A	-1	-0.0	-338	-2.0	3934	3827
17009	18831	17516	30-34 anni	17344	3.6	A	-172	-1.0	-160	-0.9	3441	3676
15041	16722	15485	35-39 anni	15243	3.1	A	-242	-1.6	-298	-1.9	2728	2995
14670	15766	14473	40-44 anni	14201	2.5	A	-272	-1.9	-533	-3.6	2515	2782
14557	15990	14825	45-49 anni	14628	2.6	A	-197	-1.3	-258	-1.7	2549	2748
12083	13491	13151	50-54 anni	12875	2.7	A	-276	-2.1	340	2.7	2066	2374
9376	10383	10394	55-59 anni	10378	2.7	A	-16	-0.2	542	5.5	1458	1523
7813	8063	8053	60 anni e più	7940	2.4	A	-113	-1.4	64	0.8	665	934
			Uomini									
69044	76279	68796	Totale	69080	2.9	A	284	0.4	-664	-1.0	14755	14472
2274	2501	2486	15-19 anni	3044	2.8	B	558	22.4	-148	-4.6	1577	947
7336	7838	6380	20-24 anni	7137	3.9	B	757	11.9	-34	-0.5	2791	1995
8786	9688	8309	25-29 anni	8179	3.4	A	-130	-1.6	-222	-2.6	1947	2025
9018	10063	8985	30-34 anni	8902	3.5	A	-83	-0.9	26	0.3	1835	1954
8095	9203	8178	35-39 anni	8019	3.0	A	-159	-1.9	-231	-2.8	1495	1649
8044	8840	7855	40-44 anni	7640	2.5	A	-215	-2.7	-320	-4.0	1345	1559
8088	9058	8154	45-49 anni	7994	2.6	A	-160	-2.0	-191	-2.3	1383	1549
6951	7796	7340	50-54 anni	7182	2.7	A	-158	-2.2	166	2.4	1176	1357
5512	6182	6049	55-59 anni	6003	2.8	A	-46	-0.8	265	4.6	803	849
4941	5110	5060	60 anni e più	4980	2.4	A	-80	-1.6	25	0.5	403	588
			Donne									
56550	60245	58258	Totale	59354	3.0	A	1096	1.9	-858	-1.4	12940	11843
1999	1926	1951	15-19 anni	2541	2.7	B	590	30.2	-257	-9.2	1446	781
6583	6641	5830	20-24 anni	6594	3.7	B	764	13.1	-442	-6.3	2525	1733
8068	8683	8201	25-29 anni	8330	3.8	A	129	1.6	-116	-1.4	1987	1802
7992	8769	8531	30-34 anni	8442	3.8	A	-89	-1.0	-186	-2.2	1606	1722
6947	7519	7307	35-39 anni	7224	3.3	A	-83	-1.1	-67	-0.9	1233	1346
6626	6925	6618	40-44 anni	6561	2.6	A	-57	-0.9	-213	-3.1	1170	1223
6469	6932	6671	45-49 anni	6634	2.5	A	-37	-0.6	-67	-1.0	1166	1199
5132	5695	5811	50-54 anni	5693	2.6	A	-118	-2.0	174	3.2	890	1017
3864	4201	4345	55-59 anni	4375	2.5	B	30	0.7	277	6.8	655	674
2872	2953	2993	60 anni e più	2960	2.3	B	-33	-1.1	39	1.3	262	346

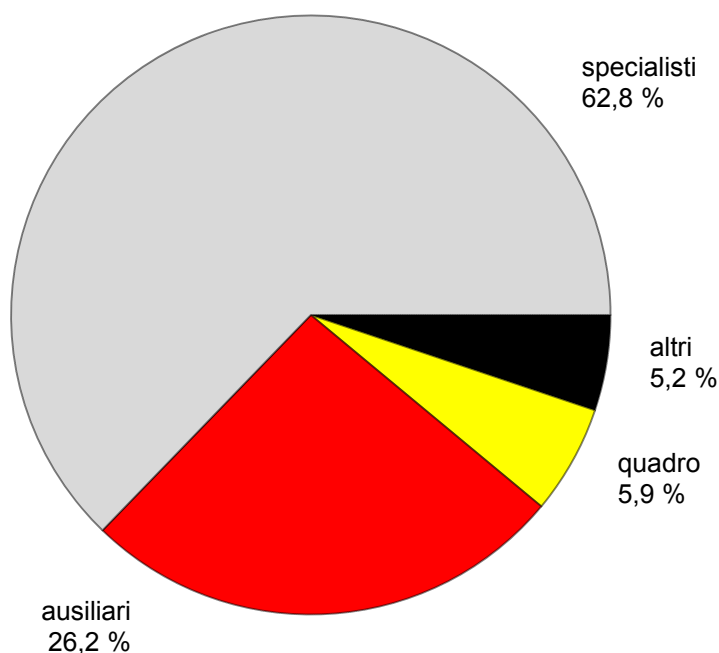
Spiegazioni: cfr. pagg. 26-28.

¹⁾ Coefficiente di variazione: A=0.0-1.0%, B=1.1-2.0%, C=2.1-5.0%, D=5.1-10.0%, E=10.1-16.5%, F=16.6-25.0%, G>25%.

T6: Disoccupati registrati secondo l'ultima funzione esercitata

Media annua		Luglio 2014		Agosto 2014							
2012	2013			Effettivi	Variazioni rispetto				Entrate/Uscite		
		numero			quota (in %)	al mese precedente		allo stesso mese dell'anno precedente		entrate	uscite
				assoluto		relativo (in %)	assoluto	relativo (in %)			
125594	136524	127054	Totale	128434	100.0	1380	1.1	-1522	-1.2	27695	26315
511	491	491	indipendente	483	0.4	-8	-1.6	26	5.7	92	99
6741	7498	7693	quadro	7549	5.9	-144	-1.9	38	0.5	962	1149
76406	83133	79555	specialista	80616	62.8	1061	1.3	144	0.2	17244	16177
36997	40144	33961	ausiliario	33643	26.2	-318	-0.9	-1417	-4.0	6715	7045
2360	2621	2481	apprendista	3103	2.4	622	25.1	-151	-4.6	1554	886
594	720	729	praticante	772	0.6	43	5.9	-45	-5.5	271	220
1903	1835	2068	allievo, studente	2193	1.7	125	6.0	-110	-4.8	842	724
80	81	76	lavoratore a domicilio	75	0.1	-1	-1.3	-5	-6.3	15	15
3	2	-	non specificato	-	-	-	-	-2	...	-	-

Spiegazioni: cfr. pagg. 26-28.

G7: Disoccupati registrati secondo l'ultima funzione esercitata agosto 2014

T7: Disoccupati di lunga durata

Media annua		Luglio 2014		Agosto 2014						
2012	2013			Effettivi	Variazioni rispetto				Quota del totale dei disoccu- pati (in %)	
Effettivi		al mese precedente			allo stesso mese dell'anno precedente					
numero	quota (in %)	assoluto		relativo (in %)	assoluto	relativo (in %)				
19250	20907	22149	Totale	21933	100.0	-216	-1.0	1013	4.8	17.1
			Secondo le regioni:							
9850	10944	11924	Svizzera tedesca	11625	53.0	-299	-2.5	684	6.3	15.2
9400	9963	10225	Svizzera romanda e Ticino	10308	47.0	83	0.8	329	3.3	19.9
			Secondo il sesso:							
8783	9340	9742	donne	9705	44.2	-37	-0.4	329	3.5	16.4
10467	11567	12407	uomini	12228	55.8	-179	-1.4	684	5.9	17.7
			Secondo la nazionalità:							
10836	11457	12265	svizzeri	12079	55.1	-186	-1.5	607	5.3	16.8
8414	9450	9884	stranieri	9854	44.9	-30	-0.3	406	4.3	17.4
			Secondo l'età:							
498	524	563	15-24 anni	492	2.2	-71	-12.6	-81	-14.1	2.5
10633	11865	12430	25-49 anni	12350	56.3	-80	-0.6	449	3.8	15.8
8118	8518	9156	50 anni e più	9091	41.4	-65	-0.7	645	7.6	29.1
			Secondo determinati gruppi profess. :							
539	579	598	lavoraz. dei metalli e costruz. di macchine	598	2.7	-	-	30	5.3	17.9
450	514	601	informatica	583	2.7	-18	-3.0	31	5.6	18.8
1017	1165	1283	edilizia	1220	5.6	-63	-4.9	146	13.6	14.0
2048	2259	2489	professioni della compravendita	2491	11.4	2	0.1	189	8.2	15.5
2477	2549	2502	alberghi, ristoranti, economia domestica	2502	11.4	-	-	-13	-0.5	16.8
1858	1917	2135	professioni commerciali e amministrative	2088	9.5	-47	-2.2	160	8.3	17.1

Spiegazioni: cfr. pagg. 26-28.

T8: Disoccupati giovani (15-24 anni)

Media annua		Luglio 2014		Agosto 2014								
2012	2013			Effettivi	Effettivi	Variazioni rispetto				Tasso CV ¹⁾	Variazioni in punti percentuali	
		al mese precedente				allo stesso mese dell'anno precedente		rispetto al mese prec.			allo stesso mese dell' prec.	
numero		assoluto				relativo (in %)	assoluto	relativo (in %)				
18191	18906	16647	Totale	19316	2669	16.0	-881	-4.4	3.4	A	0.4	-0.2
			Secondo le regioni:									
11578	11844	10441	Svizzera tedesca	12173	1732	16.6	-503	-4.0	2.9	A	0.4	-0.1
6613	7062	6206	Svizzera romanda e Ticino	7143	937	15.1	-378	-5.0	5.0	B	0.6	-0.3
			Secondo il sesso:									
8582	8567	7781	donne	9135	1354	17.4	-699	-7.1	3.4	A	0.5	-0.2
9609	10340	8866	uomini	10181	1315	14.8	-182	-1.8	3.5	A	0.5	-
			Secondo la nazionalità:									
11648	12255	11081	svizzeri	13038	1957	17.7	-461	-3.4	2.9	A	0.5	-0.1
6543	6651	5566	stranieri	6278	712	12.8	-420	-6.3	5.9	B	0.7	-0.4
			Secondo l'età:									
4272	4427	4437	15-19 anni	5585	1148	25.9	-405	-6.8	2.7	A	0.5	-0.2
13919	14479	12210	20-24 anni	13731	1521	12.5	-476	-3.4	3.8	A	0.4	-0.1
			Secondo la durata:									
14995	15376	13160	1-6 mesi	16235	3075	23.4	-600	-3.6
2697	3006	2924	7-12 mesi	2589	-335	-11.5	-200	-7.2
498	524	563	> 1 anno	492	-71	-12.6	-81	-14.1
			Secondo determinate funzioni:									
9542	10044	8785	specialista	10729	1944	22.1	-123	-1.1
4759	4702	3612	ausiliario	3637	25	0.7	-387	-9.6
2075	2303	2128	apprendista	2696	568	26.7	-203	-7.0
348	409	399	praticante	426	27	6.8	-79	-15.6
1420	1404	1690	allievo, studente	1795	105	6.2	-82	-4.4

Spiegazioni: cfr. pagg. 26-28.

¹⁾ Coefficiente di variazione: A=0.0-1.0%, B=1.1-2.0%, C=2.1-5.0%, D=5.1-10.0%, E=10.1-16.5%, F=16.6-25.0%, G>25%.

T9: Posti vacanti annunciati

Media annua		Luglio 2014		Agosto 2014							
2012	2013			Effettivi	Variazioni rispetto				Entrate/Uscite		
		al mese precedente			allo stesso mese dell'anno precedente		entrate 1)	uscite			
numero	quota (in %)				assoluto	relativo (in %)			assoluto	relativo (in %)	
16796	14054	13240	Totale	11113	100.0	-2127	-16.1	-2765	-19.9	5461	7588
...	...	12121	destagionalizzato	11682	...	-439	-3.6
14762	12044	11160	Sec. la durata dell'impiego:	9067	81.6	-2093	-18.8	-2742	-23.2	4353	6438
2034	2011	2080	tempo pieno	2046	18.4	-34	-1.6	-23	-1.1	1108	1150
			tempo parziale								
			Secondo i cantoni:								
3828	3384	3356	Zurigo	2178	19.6	-1178	-35.1	-1439	-39.8	1032	2210
650	494	446	Berna	493	4.4	47	10.5	72	17.1	279	232
1996	579	168	Lucerna	129	1.2	-39	-23.2	-10	-7.2	40	79
48	44	44	Uri	40	0.4	-4	-9.1	9	29.0	13	17
294	209	162	Svitto	139	1.3	-23	-14.2	-71	-33.8	84	107
-	-	-	Obvaldo 2)	-	-	-	-	-	-	-	-
56	39	43	Nidvaldo	51	0.5	8	18.6	20	64.5	24	16
35	49	55	Glarona	66	0.6	11	20.0	-11	-14.3	31	20
614	557	399	Zugo	193	1.7	-206	-51.6	-285	-59.6	124	330
276	283	285	Friburgo	260	2.3	-25	-8.8	-69	-21.0	129	154
253	229	254	Soletta	238	2.1	-16	-6.3	20	9.2	142	158
179	165	151	Basilea-Città	133	1.2	-18	-11.9	-5	-3.6	90	108
247	263	289	Basilea-Campagna	269	2.4	-20	-6.9	8	3.1	136	156
143	144	156	Sciaffusa	99	0.9	-57	-36.5	-23	-18.9	74	131
22	30	42	Appenzello esterno	29	0.3	-13	-31.0	-19	-39.6	9	22
6	9	11	Appenzello interno	12	0.1	1	9.1	7	140.0	6	5
1465	1160	812	San Gallo	794	7.1	-18	-2.2	-253	-24.2	361	379
471	447	391	Grigioni	461	4.1	70	17.9	-8	-1.7	218	148
2242	2037	1770	Argovia	1409	12.7	-361	-20.4	-716	-33.7	534	895
456	493	433	Turgovia	452	4.1	19	4.4	-78	-14.7	272	253
350	332	371	Ticino	373	3.4	2	0.5	50	15.5	186	184
1572	1651	1836	Vaud	1823	16.4	-13	-0.7	97	5.6	795	808
529	469	528	Vallese	487	4.4	-41	-7.8	-106	-17.9	296	337
261	267	322	Neuchâtel	261	2.3	-61	-18.9	-8	-3.0	122	183
716	636	786	Ginevra	607	5.5	-179	-22.8	-	-	394	573
89	84	130	Giura	117	1.1	-13	-10.0	53	82.8	70	83

Spiegazioni: cfr. pagg. 26-28.

1) Tutte le entrate di posti vacanti nel mese in rassegna che possono essere occupati immediatamente o in data ulteriore.

2) I posti vacanti rilevati in Obvaldo sono aggregati e pubblicati a partire dal luglio 2009 con quelli di Nidvaldo.

T10: Serie cronologica dei disoccupati registrati

	Genn.	Febb.	Marzo	Aprile	Maggio	Giugno	Luglio	Agosto	Sett.	Ott.	Nov.	Dic.	Ø
1995	167815	165351	160774	156684	151959	146342	146104	145726	143458	146364	152102	157115	153316
1996	164656	166102	165305	164151	162377	159964	161586	163705	166409	174107	183026	192171	168630
1997	205501	206291	202207	197732	192091	185320	182477	180843	177229	173484	175927	180549	188304
1998	182492	176548	165683	153897	142360	130779	125994	122225	117544	115513	118576	124309	139660
1999	125883	122026	114073	105912	98598	92399	90122	87487	85096	84263	86328	91041	98602
2000	92631	88702	81548	75642	69788	65962	65140	63708	62329	62953	65721	69724	71987
2001	72295	69766	65625	63032	61097	59176	60166	61079	62170	68298	77633	86027	67197
2002	93714	94472	92371	92025	90930	90705	92948	96362	101889	110197	120627	129809	100504
2003	138944	142023	141808	141624	140609	140485	141699	143672	146688	151259	156598	162835	145687
2004	168163	165979	160849	155061	148816	144103	143125	145923	146341	147911	152409	158416	153091
2005	162032	160451	155681	150671	145370	140661	139902	142359	142728	144066	146762	151764	148537
2006	154204	150099	143249	136360	129486	122837	121725	123074	121876	122765	124133	128580	131532
2007	131057	126395	117915	112829	106200	99781	99779	100757	99681	102039	104820	109012	109189
2008	111877	108457	103777	100880	95166	91477	92163	94039	95980	100471	107652	118762	101725
2009	128430	132402	134713	136709	135128	140253	145364	150831	154409	158138	163950	172740	146089
2010	175765	172999	166032	158570	151074	144473	142330	142879	140040	139365	141668	148636	151986
2011	148784	143325	134905	123448	114684	110378	109200	111687	111344	115178	121109	130662	122892
2012	134317	133154	126392	123158	118860	114868	116294	119823	120347	125536	132067	142309	125594
2013	148158	146001	138993	135851	131290	126498	128516	129956	131072	133443	139073	149437	136524
2014	153260	149259	142846	137087	130310	126632	127054	128434					

Spiegazioni: cfr. pagg. 26-28.

T11: Serie cronologica del tasso di disoccupazione

	Genn.	Febb.	Marzo	Aprile	Maggio	Giugno	Luglio	Agosto	Sett.	Ott.	Nov.	Dic.	Ø
1995	4.6	4.6	4.4	4.3	4.2	4.0	4.0	4.0	4.0	4.0	4.2	4.3	4.2
1996	4.5	4.6	4.6	4.5	4.5	4.4	4.5	4.5	4.6	4.8	5.1	5.3	4.7
1997	5.7	5.7	5.6	5.5	5.3	5.1	5.0	5.0	4.9	4.8	4.9	5.0	5.2
1998	5.0	4.9	4.6	4.2	3.9	3.6	3.5	3.4	3.2	3.2	3.3	3.4	3.9
1999	3.5	3.4	3.1	2.9	2.7	2.6	2.5	2.4	2.3	2.3	2.4	2.5	2.7
2000	2.3	2.2	2.1	1.9	1.8	1.7	1.7	1.6	1.6	1.6	1.7	1.8	1.8
2001	1.8	1.8	1.7	1.6	1.5	1.5	1.5	1.5	1.6	1.7	2.0	2.2	1.7
2002	2.4	2.4	2.3	2.3	2.3	2.3	2.4	2.4	2.6	2.8	3.1	3.3	2.5
2003	3.5	3.6	3.6	3.6	3.6	3.6	3.6	3.6	3.7	3.8	4.0	4.1	3.7
2004	4.3	4.2	4.1	3.9	3.8	3.7	3.6	3.7	3.7	3.7	3.9	4.0	3.9
2005	4.1	4.1	3.9	3.8	3.7	3.6	3.5	3.6	3.6	3.7	3.7	3.8	3.8
2006	3.9	3.8	3.6	3.5	3.3	3.1	3.1	3.1	3.1	3.1	3.1	3.3	3.3
2007	3.3	3.2	3.0	2.9	2.7	2.5	2.5	2.6	2.5	2.6	2.7	2.8	2.8
2008	2.8	2.7	2.6	2.6	2.4	2.3	2.3	2.4	2.4	2.5	2.7	3.0	2.6
2009	3.3	3.4	3.4	3.5	3.4	3.6	3.7	3.8	3.9	4.0	4.2	4.4	3.7
2010	4.1	4.0	3.8	3.7	3.5	3.3	3.3	3.3	3.2	3.2	3.3	3.4	3.5
2011	3.4	3.3	3.1	2.9	2.7	2.6	2.5	2.6	2.6	2.7	2.8	3.0	2.8
2012	3.1	3.1	2.9	2.8	2.7	2.7	2.7	2.8	2.8	2.9	3.1	3.3	2.9
2013	3.4	3.4	3.2	3.1	3.0	2.9	3.0	3.0	3.0	3.1	3.2	3.5	3.2
2014	3.5	3.5	3.3	3.2	3.0	2.9	2.9	3.0					

Spiegazioni: cfr. pagg. 26-28.

1) Numero di disoccupati rispetto alle persone attive secondo la rilevazione strutturale relativa al mondo del lavoro 2010 del censimento federale della popolazione (Totale 4'322'899 persone). Fino al 1999 base cfp 1990: 3'621'716 persone, 2000-2009 base cfp 2000: 3'946'988 persone.

T12: Serie cronologica delle persone in cerca d'impiego registrate

	Genn.	Febb.	Marzo	Aprile	Maggio	Giugno	Luglio	Agosto	Sett.	Ott.	Nov.	Dic.	Ø
1995	182240	179899	176174	172731	169820	166300	168070	169043	169689	174170	182041	188416	174883
1996	196999	199542	199551	199393	199135	198161	201144	203260	206938	215965	225690	234998	206731
1997	247914	251377	249483	247660	244361	241470	241455	241032	240072	239729	243922	247862	244695
1998	249222	244901	237986	230199	221901	213117	208370	203214	199869	198003	200202	203228	217518
1999	202752	199228	191859	183055	175138	167516	162771	157526	153279	151272	152497	154154	170921
2000	152261	148127	140225	132761	125283	119828	116250	112612	110089	109806	112616	115732	124633
2001	116770	114575	110115	105857	102990	100812	100534	100552	101302	108910	120808	129849	109423
2002	138443	140581	140468	140054	139202	139715	142271	145202	151503	161105	173500	183262	149609
2003	192586	197493	199702	200654	201123	201919	203712	205636	209495	215050	222282	228245	206491
2004	232197	231361	228212	222858	216377	212588	210740	212785	213733	215504	222102	227634	220508
2005	229624	228701	224525	219020	214024	210257	208300	210114	210888	212534	216859	220999	217154
2006	221825	218394	212486	204316	196638	189892	186936	186654	184880	186149	188641	192156	197414
2007	193176	188902	180298	173806	165843	158677	157068	156235	154395	157458	161214	164838	167659
2008	166414	163744	159031	154894	148527	144546	143798	143549	145937	151390	160144	171279	154438
2009	180287	186273	191992	194726	192516	198990	204137	208568	212902	217972	226116	234359	204070
2010	236317	235667	231497	223804	215264	209270	205604	204989	202774	202675	206715	211709	215524
2011	210916	205989	197837	181041	171169	165742	162530	164070	164448	169191	177681	185706	179693
2012	187417	187315	180912	176142	170776	166437	167222	170276	170867	178532	188311	196898	178425
2013	201776	200495	194224	190367	185012	179806	181398	181129	183741	188536	196522	205802	190734
2014	208777	205934	199911	192829	184436	180689	180822	179880					

Spiegazioni: cfr. pagg. 26-28.

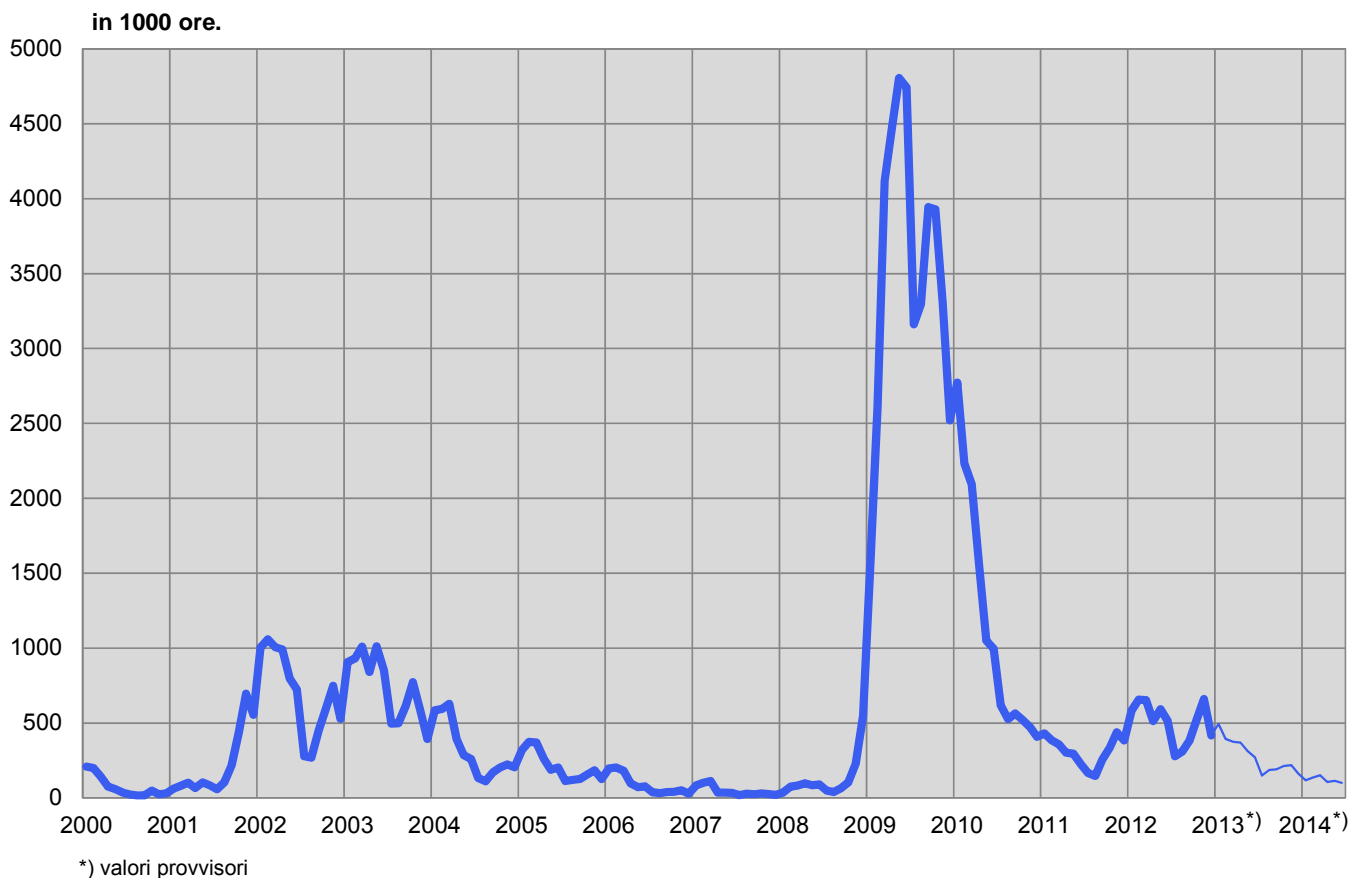
T13: Lavoro ridotto conteggiato**Aziende, dipendenti colpiti e ore di lavoro perse**

Categorie	Giugno 2014 *)	Variazioni rispetto a			
		Maggio 2014		Giugno 2013	
		assoluto	in %	assoluto	in %
- aziende	181	-22	-10.8	-359	-66.5
- dipendenti colpiti	1604	-430	-21.1	-3708	-69.8
- ore di lavoro perse	100573	-12512	-11.1	-171223	-63.0

*) corsivo = valori provvisori.

(...) Non sono pubblicate le variazioni superiori al 200%.

Spiegazioni: cfr. pagg. 26-28.

G8: Lavoro ridotto, ore di lavoro perse conteggiate

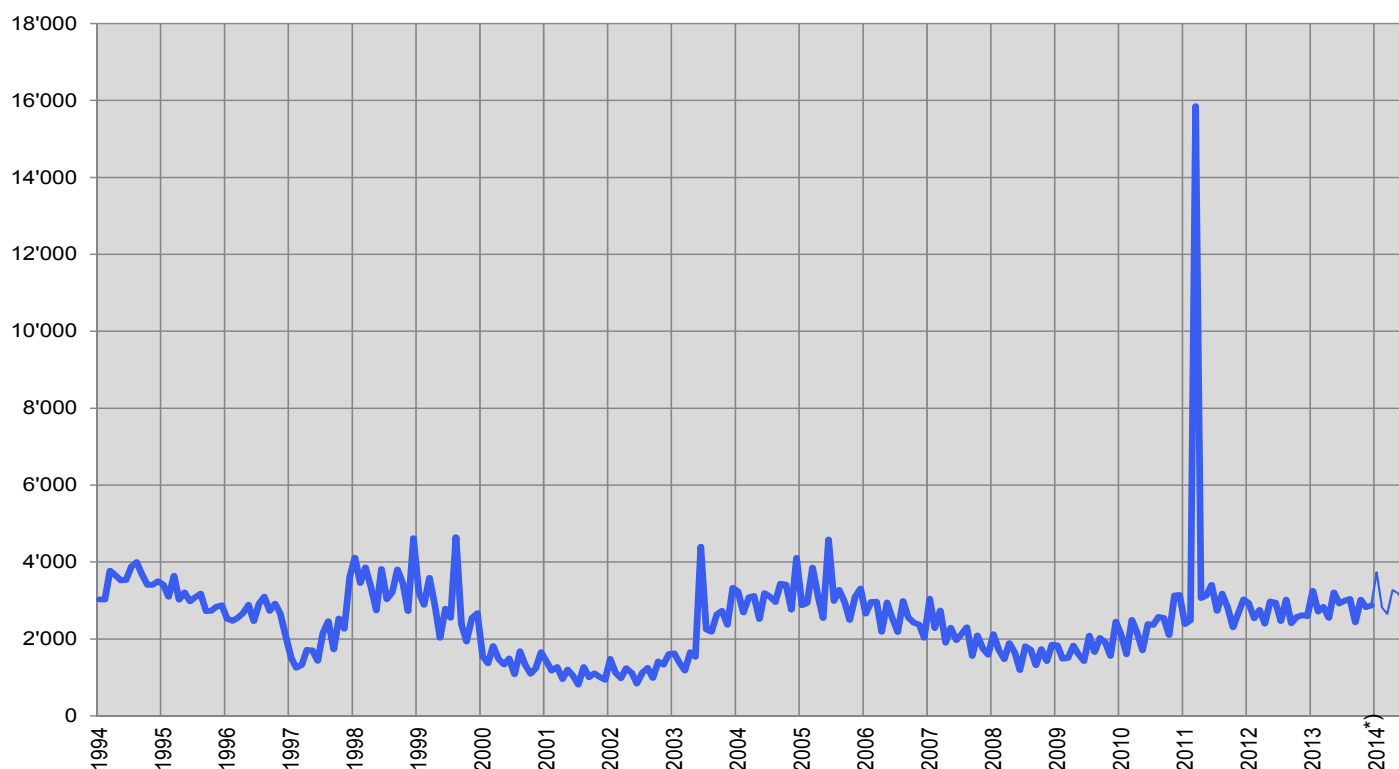
T14: Esaurimento del diritto all'indennità di disoccupazione

	Genn.	Febb.	Marzo	Aprile	Maggio	Giugno	Luglio	Agosto	Sett.	Ott.	Nov.	Dic.	Ø
1995	3409	3101	3642	3024	3207	2981	3085	3178	2728	2732	2840	2875	3067
1996	2527	2475	2548	2675	2887	2464	2919	3099	2733	2921	2657	2077	2665
1997	1514	1251	1323	1718	1703	1432	2151	2463	1728	2531	2269	3620	1975
1998	4112	3454	3861	3363	2743	3820	3036	3212	3808	3452	2725	4623	3517
1999	3207	2886	3591	2877	2034	2788	2549	4648	2388	1936	2549	2671	2844
2000	1547	1365	1817	1482	1337	1494	1086	1681	1329	1097	1238	1656	1427
2001	1417	1182	1272	955	1206	1042	815	1271	1005	1111	1009	941	1102
2002	1485	1122	982	1243	1119	842	1123	1247	990	1417	1331	1610	1209
2003	1627	1384	1183	1656	1538	4395	2251	2188	2641	2732	2369	3331	2275
2004	3238	2688	3084	3117	2519	3191	3102	2963	3440	3416	2764	4111	3136
2005	2878	2939	3852	3123	2543	4583	2991	3275	2963	2499	3093	3309	3171
2006	2658	2964	2970	2187	2949	2547	2181	2985	2561	2426	2373	2030	2569
2007	3046	2286	2738	1905	2292	1971	2136	2303	1560	2093	1754	1592	2140
2008	2121	1719	1474	1894	1653	1192	1808	1715	1318	1736	1431	1851	1659
2009	1833	1488	1504	1828	1606	1428	2085	1666	2024	1914	1561	2451	1782
2010	2122	1603	2496	2166	1707	2390	2366	2573	2542	2106	3131	3143	2362
2011	2390	2487	15850	3063	3132	3406	2729	3180	2821	2306	2664	3026	3921
2012	2929	2540	2755	2402	2975	2946	2469	3021	2415	2573	2619	2592	2686
2013	3253	2714	2836	2551	3209	2925	3000	3037	2438	3021	2827	2868	2890
2014*)	3730	2822	2648	3275	3194	2993							

*) corsivo = valori provvisori.

Spiegazioni: cfr. pagg. 26-28.

A fine agosto, 612 persone (20%) fra quelle che hanno esaurito il loro diritto all'indennità nel corso del mese di giugno avevano trovato un lavoro e 639 (21%) erano ancora iscritte a un URC, rimanendo registrate come persone in cerca d'impiego o disoccupate. Tali persone continuano a beneficiare dei servizi degli URC e dei provvedimenti inerenti al mercato del lavoro proposti. 1742 persone giunte alla fine del loro diritto all'indennità (58%) non risultavano più iscritte presso un URC (non è possibile registrare la successiva ripresa di un'attività lucrativa o il ritiro dal mercato del lavoro).

G9: Esaurimento del diritto all'indennità di disoccupazione

*) valori provvisori

SPIEGAZIONI

Disoccupati registrati	Persone registrate presso gli uffici regionali di collocamento, senza un impiego e immediatamente collocabili. E' irrilevante sapere se esse percepiscono o meno un'indennità di disoccupazione. Disoccupati totali: cercano un impiego a tempo pieno. Disoccupati parziali: cercano un impiego a tempo parziale.
Persone in cerca d'impiego registrate	Tutte le persone disoccupate e non disoccupate annunciate presso l'ufficio regionale di collocamento che cercano un impiego.
Persone in cerca d'impiego non disoccupate registrate	Persone registrate presso un ufficio regionale di collocamento che tuttavia, a differenza dei disoccupati, o non sono immediatamente collocabili oppure hanno un lavoro. Il numero di persone in cerca d'impiego non disoccupate registrate corrisponde alla differenza tra il totale delle persone in cerca d'impiego e i disoccupati. Rientrano nella categoria delle persone in cerca d'impiego non disoccupate registrate quelle che partecipano ai programmi di occupazione temporanea, che frequentano corsi di riqualificazione o di perfezionamento, che percepiscono un guadagno intermedio nonché le altre persone in cerca d'impiego non disoccupate.
Programmi di occupazione temporanea (POT)	Programmi finanziati dall'assicurazione contro la disoccupazione finalizzati a facilitare agli assicurati l'integrazione e la reintegrazione professionale. Essi consentono ai partecipanti di mantenere le loro qualifiche professionali e di sviluppare nuove capacità. L'occupazione temporanea può effettuarsi anche nell'ambito di una pratica professionale presso aziende o nell'amministrazione oppure in semestri di motivazione per allievi e studenti che hanno terminato la scuola obbligatoria.
Riqualificazione/ perfezionamento	I provvedimenti di riqualificazione e di perfezionamento (corsi) mirano ad un rapido e fondamentale miglioramento dell'idoneità al collocamento di un assicurato sul mercato del lavoro. Il provvedimento può essere effettuato anche come pratica di formazione presso un'impresa o nell'ambito di un'azienda di esercitazione. Le persone non disoccupate che frequentano corsi di riqualificazione/perfezionamento sono temporaneamente esonerate dal colloquio di consulenza , affinché possano dedicarsi più intensivamente alla propria formazione. Esse rientrano nella Tabella 2c della statistica dei disoccupati. Per contro i disoccupati che frequentano corsi di riqualificazione/perfezionamento sono tenuti a partecipare al colloquio di consulenza. Essi compaiono nella tabella 1a della statistica dei disoccupati.
Guadagno intermedio	Per guadagno intermedio si intende ogni reddito proveniente da un'attività lucrativa dipendente o indipendente, che un beneficiario di indennità di disoccupazione ottiene per evitare o ridurre la disoccupazione nel periodo di riscossione.
Altre persone in cerca d'impiego non disoccupate	Vi appartengono le persone che ricevono assegni per il periodo di introduzione, sussidi per le spese di pendolare e di soggiornante settimanale, o prestazioni per il promovimento dell'attività lucrativa indipendente, nonché le persone che in seguito a malattia, servizio militare o altre ragioni non sono immediatamente collocabili e infine le persone durante il periodo della disdetta.
Idoneità al collocamento	Il disoccupato è idoneo al collocamento se è disposto, capace e autorizzato ad accettare un'occupazione adeguata.
Effettivi	Numero al giorno di riferimento. L'ultimo giorno del mese vale come giorno di riferimento.
Entrate/uscite	Le entrate indicano la somma dei nuovi annunci alla disoccupazione con lo statuto di "disoccupato" più i passaggi dallo statuto di "non disoccupato" a quello di "disoccupato". Inversamente, le uscite risultano dalle cancellazioni dei disoccupati e dai passaggi dallo statuto di "disoccupato" a quello di "non disoccupato". Su scala nazionale sono inoltre misurabili e dimostrabili anche altri flussi (entrate e uscite degli aggregati persone in cerca d'impiego, non disoccupati, sotto-aggregati non disoccupati; posti vacanti).
Destagionalizzazione	Metodo che permette di eliminare la componente stagionale di una serie cronologica. Qui viene impiegata la procedura di destagionalizzazione X-12. La procedura calcola nuovamente la serie con ogni valore supplementare, per cui i valori corretti possono fluttuare da un mese all'altro.
Età	Differenza tra il giorno di riferimento (ultimo giorno del mese) e la data di nascita (anno e mese) delle persone prese in considerazione. Classificazione in fasce di 5 anni.
Disoccupati dei giovani	Disoccupati da 15 fino a 24 anni.
Durata trascorsa	Differenza tra il giorno di riferimento e la data d'annuncio, detratto il periodo in cui la persona colpita non è considerata disoccupata (programma d'occupazione, guadagno intermedio, ecc.).
Situazione dell'impiego	Occupati precedentemente: la conclusione dell'attività lavorativa risale a non più di 6 mesi prima

dell'annuncio all'ufficio regionale di collocamento.

Per la prima volta in cerca di un impiego: ha appena terminato la formazione (gli apprendisti sono considerati come occupati precedentemente).

Reinserimento nella vita professionale: dopo un'interruzione dell'attività lavorativa di almeno 6 mesi.

Riqualficazione / perfezionamento: disoccupati collocabili che intendono riqualficarsi o perfezionarsi.

Tasso di disoccupazione Numero dei disoccupati registrati il giorno di riferimento diviso per il numero delle persone attive (a partire dal 1° gennaio 2010: 4'322'899 persone) secondo la rilevazione strutturale del censimento federale della popolazione del 2010 moltiplicato per 100.

Persone attive Persone che svolgono un'attività lucrativa di almeno un'ora per settimana e le persone non occupate.

Il tasso di disoccupazione è calcolato prendendo come denominatore il numero delle persone attive: quest'ultimo, ripartito per regioni, Cantoni, attività economiche, nazionalità, classi di età e secondo il sesso, interessa diverse tabelle della statistica del mercato del lavoro della SECO. Eccezione: il tasso di disoccupazione in base ai rami economici non viene calcolato in base al numero delle persone attive, ma in base al numero delle persone che svolgono un'attività lucrativa.

Dal 2010 il numero di persone attive è rilevato dal 2010 ogni anno dall'Ufficio federale di statistica nell'ambito della rilevazione strutturale del censimento della popolazione sulla base di un campione. Con il passaggio al metodo di rilevamento a campione, il denominatore del TD può essere adeguato più spesso rispetto al modello utilizzato precedentemente per il censimento (inchiesta esaustiva ogni 10 anni). Il numero delle persone attive utilizzato dalla SECO include i diplomatici e i funzionari internazionali domiciliati in Svizzera.

(Fino al 31.12.1999, alla base del calcolo del tasso di disoccupazione sono state poste le persone attive a partire da sei ore lavorative alla settimana. Questa base non è più disponibile).

Coefficiente di Variazione delle persone attive Il coefficiente di variazione (CV) è un indice di dispersione relativo che permette di definire il grado di precisione di un valore stimato. Il coefficiente di variazione è il rapporto, per un dato campione, tra la sua deviazione standard e il valore assoluto della sua media aritmetica, moltiplicato per 100. (Il coefficiente di variazione descrive dunque la deviazione standard relativa di un dato campione e permette in questo modo di confrontare tra loro, tramite diverse medie aritmetiche, la variabilità dei valori stimati).

In riferimento al tasso di disoccupazione, il coefficiente di variazione permette alla SECO di contrassegnare con delle lettere l'esattezza del numero di persone attive (del denominatore del tasso di disoccupazione): la lettera A indica una possibile deviazione del numero di persone attive dallo 0,0 all'1,0% dal valore reale, la lettera B dall'1,1% al 2,0%, la lettera C dal 2,1 al 5,0% e la lettera D dal 5,1 al 10,0%. I tassi di disoccupazione con un coefficiente di variazione delle persone attive superiore al 10% non sono pubblicati.

Rami economici Sistematica giusta NOGA 2008 (Nomenclatura Generale delle Attività economiche).

Gruppi professionali Sistematica secondo la nomenclatura svizzera 2000 delle professioni. Attribuzione all'ultima funzione esercitata.

Funzione esercitata **Indipendente:** proprietario di un'impresa o socio con responsabilità illimitata di una società collettiva o in accomandita.
Quadro: svolgimento di compiti direttivi, di coordinazione e di controllo.
Specialista: svolgimento di compiti di difficoltà elevata sotto la propria responsabilità.
Ausiliario: svolgimento di compiti semplici che non richiedono una particolare formazione professionale.
Apprendista: Tirocinio terminato risp. interrotto o formazione equivalente.
Stagista: persona che ha concluso la scuola dell'obbligo o una scuola universitaria, con una breve esperienza pratica in una professione (solitamente 3-6 mesi).
Allievo / Studente: formazione conclusa risp. interrotta presso una scuola.
Lavoratore a domicilio: attività svolta al proprio domicilio su incarico di un'azienda.

Disoccupati di lunga durata Persone disoccupate da oltre un anno.

Posti vacanti annunciati I posti vacanti vengono comunicati su base facoltativa agli uffici regionali di collocamento, i quali gestiscono i registri corrispondenti. A partire da giugno 2009 un'offerta d'impiego non viene più cancellata automaticamente alla scadenza della data di validità: ora il consulente dell'URC ha un mese di tempo, una volta raggiunta la data di validità, per togliere definitivamente l'annuncio o per prolungarne la validità, in quest'ultimo caso l'offerta d'impiego continua a essere computata nel totale dei posti vacanti.

Durata del lavoro **Tempo pieno:** 90% o più del tempo lavorativo usuale nell'azienda.
Tempo parziale: meno del 90% del tempo lavorativo usuale nell'azienda.

Missing values

In alcune tabelle mancano dei valori e di conseguenza il totale indicato non corrisponde alla somma dei valori.

... Numero non noto, privo d'oggetto o non menzionato per motivi statistici.

- Valore esattamente zero.

Definizione di esaurimento del diritto all'indennità

Hanno esaurito il diritto all'indennità le persone che hanno percepito tutte le indennità a cui avevano diritto (numero massimo di indennità giornaliere) oppure il cui diritto all'indennità è scaduto in quanto sono giunte alla fine del termine quadro di due anni e non soddisfano i presupposti per l'apertura di un nuovo termine quadro. L'assicurato esaurisce il suo diritto nel mese in cui percepisce l'ultima indennità giornaliera.

Il numero massimo di indennità giornaliera dipende dal periodo di contribuzione e dall'età dell'assicurato.

Dal 1° aprile 2011 valgono le seguenti norme:

- hanno diritto a 260 indennità giornaliere al massimo le persone che nei 2 anni precedenti la disoccupazione hanno versato i contributi dell'assicurazione contro la disoccupazione per almeno 12 mesi ma per un periodo complessivamente inferiore a 18 mesi;
- le persone con un periodo di contribuzione superiore a 18 mesi hanno diritto al massimo a 400 indennità giornaliere;
- le persone con un periodo di contribuzione di almeno 22 mesi, che hanno compiuto 55 anni o che percepiscono una rendita dell'assicurazione invalidità corrispondente almeno a un grado d'invalidità del 40% hanno diritto a 520 indennità giornaliere al massimo;
- hanno diritto a un massimo di 200 indennità giornaliere le persone fino ai 25 anni senza obblighi di mantenimento che possono comprovare un periodo di contribuzione di almeno 12 mesi;
- coloro che sono esonerati dall'adempimento del periodo di contribuzione hanno diritto a un massimo di 90 indennità giornaliere;
- le persone il cui termine quadro inizia durante gli ultimi quattro anni precedenti il raggiungimento dell'età che dà diritto alla rendita AVS possono percepire 120 indennità giornaliere supplementari al massimo.

Dal 1° luglio 2003 al 31 marzo 2011 erano validi i seguenti diritti massimi:

- le persone con un periodo di contribuzione di almeno 12 mesi avevano diritto a 400 indennità giornaliere;
- coloro che potevano comprovare un periodo di contribuzione di 18 mesi e avevano compiuto 55 anni o percepivano una rendita dell'assicurazione invalidità o dell'assicurazione obbligatoria contro gli infortuni avevano diritto a 520 indennità giornaliere;
- le persone il cui termine quadro iniziava durante gli ultimi quattro anni precedenti il raggiungimento dell'età che dà diritto alla rendita AVS potevano percepire 120 indennità giornaliere supplementari al massimo;
- coloro che erano esonerati dall'adempimento del periodo di contribuzione avevano diritto a un massimo di 260 indennità giornaliere;
- le persone con un diritto massimo di 400 indennità giornaliere potevano percepire 120 indennità supplementari se nel Cantone o nella regione in cui vivevano il tasso di disoccupazione degli ultimi sei mesi ammontava ad almeno il 5%. I Cantoni interessati erano tenuti a partecipare alle spese supplementari nella misura del 20%.

Tra il mese di gennaio 1997 e il mese di giugno 2003, per aprire un termine quadro di due anni era sufficiente che l'assicurato avesse versato i contributi per almeno 6 mesi nel corso dei due anni precedenti la disoccupazione. La maggior parte delle persone aveva diritto a 520 indennità giornaliere al massimo.

Fino alla fine del 1996, il numero massimo di indennità giornaliera versate dipendeva dal periodo di contribuzione. Un periodo di contribuzione di 6 mesi dava diritto a 170 indennità giornaliere, 12 mesi a 250 e 18 mesi a 400.

Per ragioni di ordine pratico legate ai pagamenti, i dati delle casse di disoccupazione concernenti il numero delle persone che hanno esaurito il diritto all'indennità sono disponibili soltanto dopo due mesi.

Lavoro ridotto conteggiato

Per lavoro ridotto s'intende una temporanea riduzione della durata del lavoro o una temporanea interruzione totale dell'attività, accompagnata di norma da una corrispondente decurtazione dello stipendio; il rapporto di lavoro, comunque, non si interrompe. In questa categoria rientrano anche le interruzioni del lavoro dovute a provvedimenti delle autorità o ad altre circostanze, esulanti dalle intenzioni del datore di lavoro. In alcuni casi anche una sola unità aziendale può essere equiparata ad un'azienda. Il ricorso al lavoro ridotto in un'impresa è volto a compensare temporanei cali dell'attività, preservando i posti di lavoro. L'indennità per il lavoro ridotto offre quindi alle imprese un'alternativa al licenziamento. Statisticamente viene rilevato il lavoro ridotto conteggiato e indennizzato dalle casse. Per ragioni pratiche legate al versamento delle indennità, i dati delle casse di disoccupazione sul lavoro ridotto conteggiato sono disponibili soltanto dopo un termine di due mesi.