



Evolution du travail intérimaire/temporaire en Suisse romande

Version actualisée, chiffres 2019

Décembre 2020



Impressum

Titre

Evolution du travail intérimaire/temporaire en Suisse romande – Version actualisée, chiffres 2019

Mandant

Conférence Romande et Tessinoise des Offices cantonaux de l'emploi (CRT)

Auteurs du rapport

Marielle Miano, Service de l'emploi, Vaud
Bastien Sandoz, Service de l'emploi, Vaud

Contact

Observatoire Romand et Tessinois de l'Emploi (ORTE)

Service de l'économie et de l'emploi
Rue de la Jeunesse 1
2800 Delémont
T 032 420 52 47

Service de l'emploi,
Rue de la Caroline 11
1014 Lausanne
T 021 316 61 26

Téléchargement via Internet

SECO <https://www.travail.swiss>

Synthèse

Définition

Travail intérimaire ou temporaire : il met en jeu trois acteurs : un employeur (l'agence de location de services ou le bailleur de services), un salarié (le travailleur intérimaire) et une société dans laquelle est employé ce salarié (l'entreprise d'accueil ou l'entreprise locataire de services). Ainsi, le salarié intérimaire est employé par une entreprise de location de services pour effectuer une mission dans une entreprise utilisatrice. Toute mission donne lieu à un contrat de travail temporaire et à un « contrat de mission ». Le salarié intérimaire reste formellement employé de l'agence de location de services. En Suisse, le travail intérimaire/temporaire est régi par la Loi fédérale sur le service de l'emploi et la location de services (LSE) et son ordonnance (OSE).

L'évolution du travail intérimaire/temporaire en Suisse et en Suisse romande

Version actualisée, chiffres 2019.

La hausse du nombre d'heures louées constatées en 2018 s'est fortement réduite en 2019

Après les chiffres record atteints l'année précédente, le nombre d'heures louées par les agences pratiquant la location de services a progressé de manière modérée : +0.04% au niveau suisse et +1.5% au niveau romand. Durant l'année 2019, ces agences ont loué 201.9 millions d'heures en Suisse, dont près de 65 millions d'heures en Suisse romande. A noter qu'au niveau romand, le canton de Genève a enregistré la plus forte hausse annuelle avec 1.5 millions d'heures louées supplémentaires, alors que le canton du Valais a affiché un recul de 0.4 millions.

Le nombre de travailleurs placés en emploi intérimaire a reculé au niveau national et romand

En 2019, le nombre de travailleurs placés en emploi intérimaire a connu une diminution de 5.6% au niveau national et de 10.8% en Suisse romande. Les agences suisses ont placé 392'168 travailleurs, soit 23'126 personnes de moins que l'année précédente. En Suisse romande, ce chiffre atteint 125'026 personnes, soit un repli de 15'186 personnes par rapport à 2018.

L'emploi intérimaire représente 2.7% de l'emploi total en Suisse

Selon nos estimations, en 2019 en Suisse, les travailleurs intérimaires ont occupé 108'932 postes de travail en équivalent plein temps, soit 2.7% de l'emploi national. Cette proportion se montait à 2.8% en 2018, 1.8% en 2005 et 0.7% en 1995.

L'emploi intérimaire féminin reste très minoritaire en Suisse et en Suisse romande

Les femmes intérimaires restent nettement minoritaires. En effet, elles ne représentent qu'un peu plus du quart des intérimaires à l'échelle nationale avec respectivement 27% en 2019 et 26% en 2018. En Romandie, cette proportion s'élève à 29% en 2019 et à 27% en 2018 et a donc davantage augmenté qu'en moyenne suisse.

En 2019, 65% des intérimaires en Suisse sont de nationalité étrangère contre 74% au niveau romand

Entre 2018 et 2019, au niveau national, le nombre d'intérimaires suisses a diminué de 10% et les intérimaires étrangers de 3%. Sur le plan romand, le nombre d'intérimaires a enregistré une baisse de 12% pour les suisses et de 10% pour les étrangers. En 2019, la proportion d'intérimaires étrangers s'élève à 65% au niveau national et à 74% au niveau romand.

Maintien de la part des travailleurs européens au bénéfice d'une procédure d'annonce (moins de 90 jours) et sous contrat avec une agence de location de services

En 2019, sur 143'255 travailleurs européens ayant pris un emploi pour moins de 90 jours en Suisse, 38'164 étaient sous contrat avec une agence de location de services, soit 27%. Cette proportion était la même en 2018.

En Suisse romande, on recensait 59'479 travailleurs européens annoncés, dont 16'589 employés par des agences, soit 28%, la même proportion qu'en 2018.

En parallèle à la légère hausse du nombre d'heures louées, le nombre d'agences continue de croître, sans atteindre les proportions du début des années 2000

A fin 2019, on dénombrait 6'855 agences (pratiquant le placement fixe et/ou intérimaire) en Suisse dont 1'305 en Suisse romande. Entre 2018 et 2019, le nombre d'agences a augmenté de 1.6% au niveau national et de 3.1% au niveau romand. Entre 1995 et 2015, ces augmentations avaient été de 5.9% au niveau national et 5.5% au niveau romand en moyenne annuelle.

En 2019, seules les agences spécialisées dans le placement d'artistes ont vu leur nombre reculer en un an, tant au niveau national (-2%) que romand (-6.9%).

Table des matières

1. Cadre de l'étude	6
2. Evolution du nombre d'heures louées	7
3. Evolution du nombre de travailleurs intérimaires	8
4. Part de l'emploi intérimaire par rapport à l'ensemble des emplois suisses	9
5. Evolution du nombre de travailleurs intérimaires selon le sexe	10
6. Evolution du nombre de travailleurs intérimaires selon la nationalité	11
7. Emploi intérimaire et travailleurs européens au bénéfice d'une procédure d'annonce (moins de 90 jours)	12
8. Evolution du nombre d'agences de placement et de location de services	13
9. Conclusion	14
Annexes : Nombre d'agences par type et par canton	15

1. Cadre de l'étude

Objectif

La Conférence Romande et Tessinoise des Offices cantonaux de l'emploi (CRT) a mandaté l'Observatoire Romand et Tessinois de l'Emploi (ORTE) afin d'analyser et de suivre le développement du travail intérimaire en Suisse et en Suisse romande. En 2006, l'ORTE a publié un premier rapport qui présentait l'évolution du travail intérimaire de 1993 à 2005 au niveau national, régional et cantonal, ainsi qu'une synthèse de différentes études portant sur l'emploi temporaire et intérimaire. Afin de poursuivre son observation sur l'évolution du travail intérimaire, l'ORTE présente dans ce rapport une actualisation des données de l'année 2019 en lien avec les thèmes suivants :

- le nombre d'heures louées,
- le nombre de travailleurs intérimaires selon le sexe et la nationalité,
- le nombre d'agences de placement et de location de services,
- le nombre d'intérimaires européens au bénéfice d'une autorisation de travail de moins de 90 jours.

Les rapports concernant l'évolution du travail intérimaire peuvent être téléchargés sur le site Internet du SECO (voir page 2).

Définition

La définition du **travail temporaire** est large et comprend des formes d'emploi très différentes les unes des autres. Selon l'OCDE¹, le travail temporaire est une forme d'emploi salarié qui, de par sa nature, n'offre pas aux travailleurs la perspective d'un travail à durée indéterminée. Ces « emplois salariés à durée limitée » peuvent prendre différentes formes, comme par exemple : les contrats de durée déterminée (CDD), la location de services, les contrats pour une tâche spécifique (contrat de mandat), les contrats de remplacement, le travail saisonnier, le travail à la demande, les contrats de stage ou encore les programmes d'emploi temporaire subventionnés dans le cadre de l'assurance-chômage (PET). En Suisse, le travail intérimaire ou temporaire est l'une des trois formes de la location de services.

Le **travail intérimaire ou temporaire en Suisse**, qui fait l'objet d'une analyse détaillée dans cette étude, est régi par la Loi fédérale sur le service de l'emploi et la location de services (LSE) et son ordonnance². Il met en jeu trois acteurs : un employeur (l'agence de location de services ou bailleur de services), un salarié (le travailleur intérimaire) et une société dans laquelle est employé ce salarié (l'entreprise d'accueil ou l'entreprise locataire de services). Ainsi, le salarié intérimaire est employé par une entreprise de location de services pour effectuer une mission dans une entreprise utilisatrice. Toute mission donne lieu à un contrat de travail temporaire et à un « contrat de mission », le salarié intérimaire restant formellement employé par l'agence de location de services. Cette loi régit aussi le placement privé et le placement public des travailleurs. Dans les pages qui vont suivre et afin de ne pas alourdir le texte, nous parlerons de travail intérimaire en lieu et place de travail intérimaire ou temporaire.

Sources d'information explorées

Les principales données utilisées proviennent des institutions suivantes :

- SECO : Statistiques des entreprises de placement et de location de services (EXLSE)³
- ODM : Statistiques sur la libre circulation des personnes

¹ Organisation de Coopération et de Développement Economique.

² Selon l'ordonnance sur le service de l'emploi et la location de services (OSE) :

Art. 26 : L'activité de location de services (art. 12, al. 1, LSE). Est réputé bailleur de services celui qui loue les services d'un travailleur à une entreprise locataire en abandonnant à celle-ci l'essentiel de ses pouvoirs de direction à l'égard du travailleur.

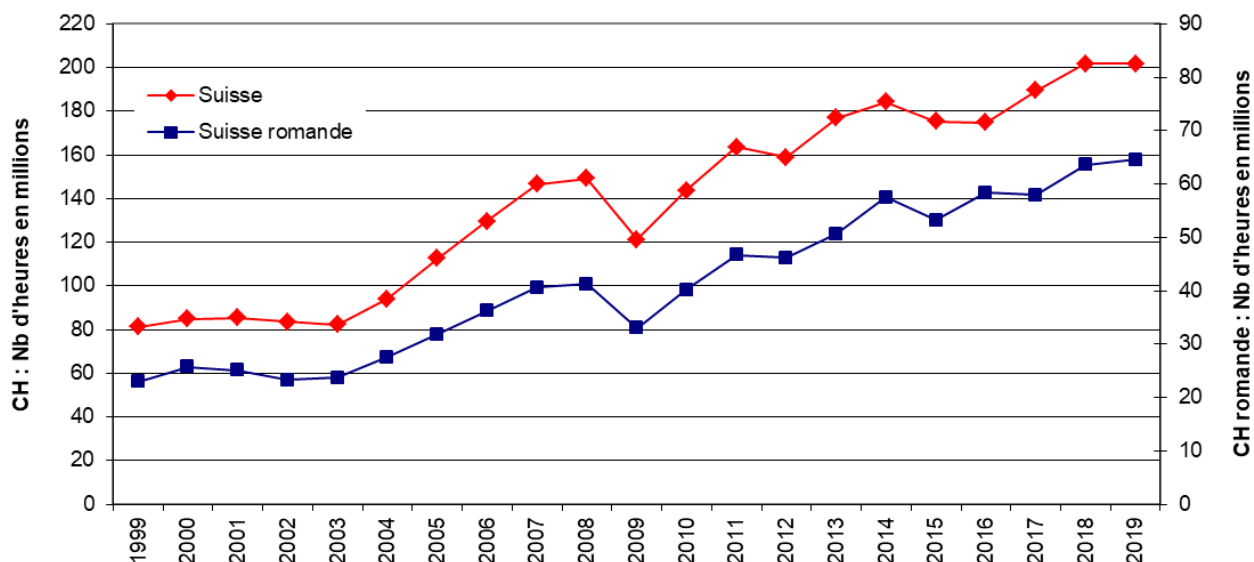
Art. 27 : Formes de la location de services (art. 12, LSE).

³ Données accessibles sur le site Internet du SECO : <http://www.avg-seco.admin.ch>. Précisons que ces données prennent en compte les personnes dont les services ont été loués à l'étranger par des agences de location de services établies en Suisse.

2. Evolution du nombre d'heures louées

Après une augmentation ininterrompue depuis 2016, le nombre d'heures louées par les agences suisses pratiquant la location de services s'est stabilisé en 2019, avec un total de 201.9 millions d'heures. Par rapport au chiffre record de 2018 (201.8 millions d'heures), le nombre d'heures louées a progressé modérément de 0.04%, ce qui représente, au niveau national, 0.08 millions d'heures en plus.

Graphique 1 : Evolution du nombre d'heures louées par les agences pratiquant la location de services, Suisse et Suisse Romande - Source : seco, EXLSE



La Suisse romande a connu une hausse légèrement plus importante. Le nombre d'heures louées par les agences romandes est ainsi passé de 63.6 à 64.5 millions entre 2018 et 2019, soit une hausse de 0.9 millions d'heures (+1.5%), ce qui constitue une progression nettement inférieure à la période précédente (+9.7% entre 2017 et 2018).

Le nombre d'heures louées a diminué dans les cantons du Valais, Fribourg et Vaud, tandis qu'il a augmenté dans les cantons du Jura, Neuchâtel et Genève. La plus forte hausse, en valeur absolue, a été enregistrée dans le canton de Genève avec 1.5 millions d'heures louées en plus (+7.5%).

Tableau 1 : Evolution du nombre d'heures louées en Suisse romande depuis 2005

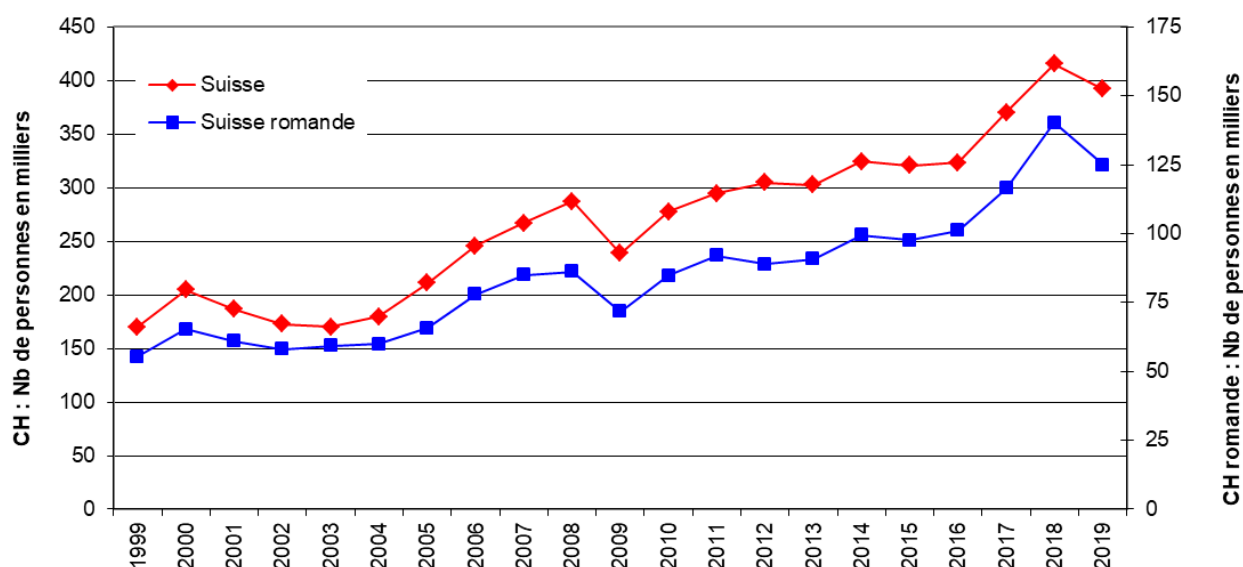
	Nombre d'heures louées (en millions) de 2005 à 2019				
	Effectif			Variation 2018-2019	
	2019	2018	2005	en nbre absolu	en %
Fribourg	4.3	4.6	2.4	-0.2	-5.0%
Genève	22.2	20.7	9.9	+1.5	+7.5%
Jura	2.6	2.5	1.7	+0.1	+3.7%
Neuchâtel	7.3	6.9	3.5	+0.4	+5.7%
Vaud	21.8	22.2	9.9	-0.4	-1.8%
Valais	6.3	6.7	4.0	-0.4	-6.6%
Suisse romande	64.5	63.6	31.8	+0.9	+1.5%
Suisse	201.9	201.8	112.7	+0.08	+0.04%

Source : seco, EXLSE

3. Evolution du nombre de travailleurs intérimaires

Après un niveau record atteint en 2018, avec près de 415'300 travailleurs intérimaires en Suisse et 140'200 en Suisse romande, le nombre de travailleurs placés en emploi intérimaire a reculé de 5.6% au niveau national et de 10.8% au niveau romand. Les agences suisses ont ainsi placé 392'168 personnes, alors qu'en Suisse romande, ce chiffre s'est fixé à 125'026 personnes, soit 15'186 personnes de moins par rapport à 2018.

Graphique 2 : Evolution du nombre de travailleurs intérimaires, Suisse et Suisse romande- Source : seco, EXLSE



Entre 2018 et 2019, le nombre d'intérimaires a reculé dans tous les cantons romands, à l'exception du canton de Vaud qui a affiché une hausse de 3.6%. Les cantons de Genève (-25.2%) et du Jura (-14.4%) ont connu les plus forts replis. Le canton du Valais (-5.8%) et de Neuchâtel (-4.6%) ont enregistré une baisse inférieure à la moyenne romande, tandis que le canton de Fribourg (-1.8%) a été le moins touché.

Tableau 2 : Evolution du nombre d'intérimaires depuis 2005

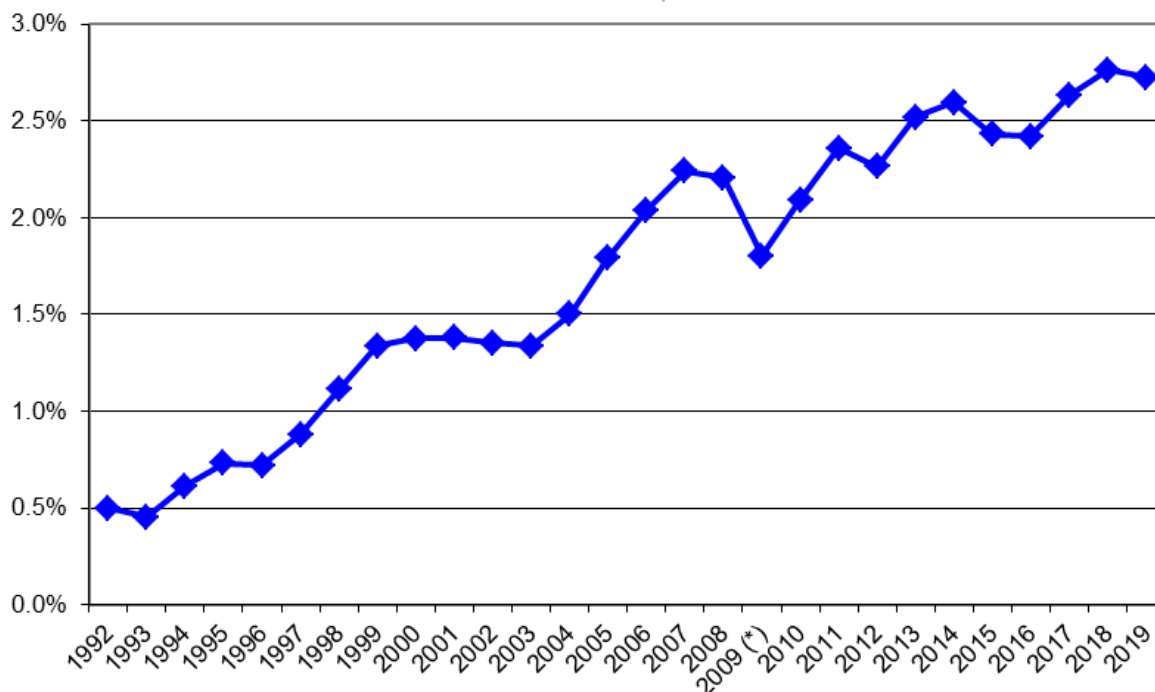
	Nombre d'intérimaires				
	Effectif			Variation 2018-2019	
	2019	2018	2005	en nbre absolu	en %
Fribourg	8'872	9'037	5'510	-165	-1.8%
Genève	43'748	58'508	20'466	-14'760	-25.2%
Jura	3'342	3'906	2'732	-564	-14.4%
Neuchâtel	10'733	11'245	6'783	-512	-4.6%
Vaud	45'699	44'102	22'609	+1'597	+3.6%
Valais	12'632	13'414	7'708	-782	-5.8%
Suisse romande	125'026	140'212	65'808	-15'186	-10.8%
Suisse	392'168	415'294	211'144	-23'126	-5.6%

Source : seco, EXLSE

4. Part de l'emploi intérimaire par rapport à l'ensemble des emplois suisses

Selon nos estimations⁴, en 2019, en Suisse, les travailleurs intérimaires ont occupé 108'932 postes de travail en équivalent plein temps. Ceci représente 2.7% de l'emploi national soit 0.1 point de pourcentage de moins qu'en 2018. Cette proportion se montait à 2.4% en 2015, 1.8% en 2005 et 0.7% en 1995.

Graphique 3 : Part de l'emploi temporaire par rapport à l'ensemble des emplois, Suisse - Source: seco, EXLSE



(*) La part de l'emploi intérimaire par rapport à l'ensemble des emplois est calculée notamment à l'aide de la statistique du volume du travail (SVOLTA) de l'OFS. Les données 2009 de la SVOLTA n'ont pas été publiées. Par conséquent, la valeur de l'indicateur a été estimée en 2009.

⁴ Notre estimation s'effectue notamment sur la base des statistiques de l'emploi (STATEM) et du volume de travail (SVOLTA) réalisé par l'Office fédérale de la statistique (OFS).

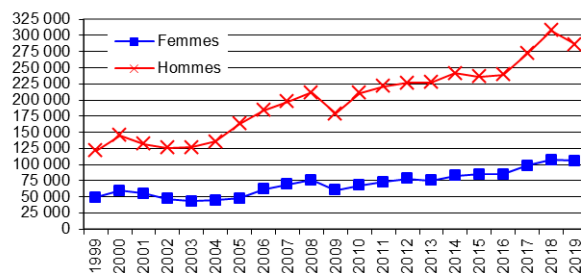
5. Evolution du nombre de travailleurs intérimaires selon le sexe

En 2019, les agences suisses ont placé en emploi intérimaire 105'697 femmes et 286'471 hommes, contre 107'140 femmes et 308'154 hommes en 2018. En Suisse romande, on comptabilisait 35'977 femmes et 89'049 hommes en 2019, contre 38'099 femmes et 102'113 hommes en 2018. Ainsi en une année, les hommes connaissent, à l'échelle suisse et romande, une diminution d'effectifs beaucoup plus importante que les femmes, ce qui se traduit par une augmentation de la proportion de femmes.

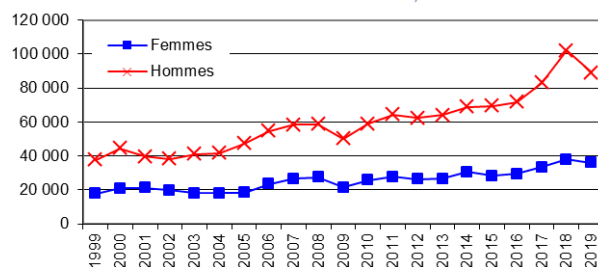
Plus précisément, entre 2018 et 2019, la part de femmes par rapport à l'ensemble des travailleurs intérimaires passe de 26% à 27% en Suisse et de 27% à 29% en Suisse romande. Les emplois intérimaires restent donc occupés majoritairement par des hommes. Alors que la proportion de femmes ne cessait de diminuer depuis 2001, la tendance s'est inversée entre 2005 et 2008 (graphique 6). Depuis 2010, la situation est plus stable et se caractérise par de légères fluctuations.

A l'échelle cantonale, seul Vaud connaît une hausse de ses intérimaires pour les deux sexes, à savoir de 647 hommes (+2.1%) et surtout de 950 femmes (+7.4%) par rapport à 2018. Le canton de Fribourg enregistre une légère progression de ses effectifs pour les femmes uniquement (+2.6%). Pour le reste, le nombre de travailleurs intérimaires diminue systématiquement pour les deux sexes, en particulier dans le canton de Genève avec 12'568 hommes (-29.3%) et 2'192 femmes (-14.0%) en moins. Dans ce canton, la proportion de femmes passe de 27% à 31%, une progression nettement supérieure à la moyenne suisse et romande.

Graphique 4 : Evolution du nombre d'intérimaires selon le sexe, Suisse - Source: seco, EXLSE



Graphique 5 : Evolution du nombre d'intérimaires selon le sexe, Suisse romande - Source: seco, EXLSE



Graphique 6 : Evolution de la proportion de femmes par rapport à l'ensemble des travailleurs intérimaires, Suisse et Suisse romande - Source seco: EXLSE

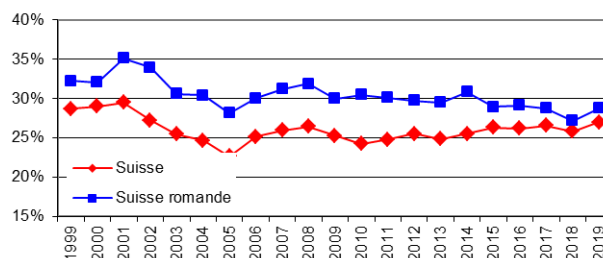


Tableau 3 : Evolution du nombre d'intérimaires selon le sexe entre 2018 et 2019

	Nombre d'intérimaires							
	Effectif				Proportion			
	2019		2018		2019		2018	
	Femmes	Hommes	Femmes	Hommes	Femmes	Hommes	Femmes	Hommes
Fribourg	2'173	6'699	2'117	6'920	24%	76%	23%	77%
Genève	13'443	30'305	15'635	42'873	31%	69%	27%	73%
Jura	1'098	2'244	1'383	2'523	33%	67%	35%	65%
Neuchâtel	3'338	7'395	3'734	7'511	31%	69%	33%	67%
Vaud	13'786	31'913	12'836	31'266	30%	70%	29%	71%
Valais	2'139	10'493	2'394	11'020	17%	83%	18%	82%
Suisse romande	35'977	89'049	38'099	102'113	29%	71%	27%	73%
Suisse	105'697	286'471	107'140	308'154	27%	73%	26%	74%

Source : seco, EXLSE

6. Evolution du nombre de travailleurs intérimaires selon la nationalité

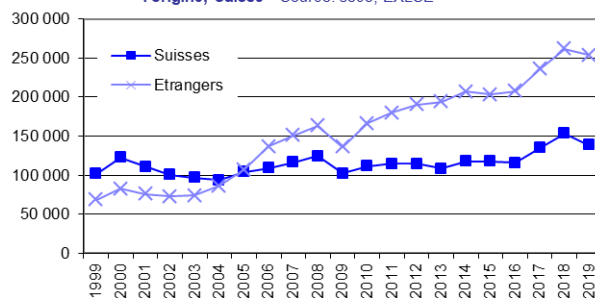
Les agences pratiquant la location de services emploient en majorité des intérimaires de nationalité étrangère. En 2019, la Suisse compte 392'168 intérimaires, dont 253'942 de nationalité étrangère (soit 65%) et 138'226 suisses (soit 35%). La Suisse romande dénombre quant à elle 125'026 intérimaires, dont 92'167 de nationalité étrangère (soit 74%) et 32'859 suisses (soit 26%).

Entre 2018 et 2019, au niveau national, le nombre d'intérimaires suisses a baissé de 9.9% (-15'113) et le nombre d'intérimaires étrangers de 3.1% (-8'013). Sur le plan romand, le nombre d'intérimaires a enregistré une diminution de 12.1% pour les suisses (-4'522) et de 10.4% pour les étrangers (-10'664).

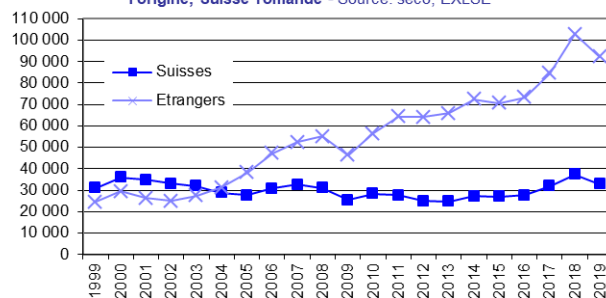
Entre 2018 et 2019, les effectifs d'intérimaires étrangers ont légèrement progressé dans le canton de Vaud (+3.9%) tandis qu'ils ont fléchi dans tous les autres cantons romands, tout particulièrement celui de Genève (-23.5%). De même, les intérimaires suisses voient leurs effectifs diminuer dans tous les cantons romands excepté Vaud (+2.9%), mais de façon contrastée : la baisse est de seulement 1.5% pour le canton de Neuchâtel mais de 31.3% pour le canton de Genève et 21.3% pour le canton du Jura.

Depuis 2002, la proportion de travailleurs étrangers par rapport à l'ensemble des intérimaires montre une très nette tendance à la hausse (graphique 9). Au niveau national, cette proportion est restée au-dessus de 60% depuis 2010 tandis qu'elle s'est maintenue à plus de 70% en Suisse romande depuis 2011.

Graphique 7 : Evolution du nombre d'intérimaires selon l'origine, Suisse - Source: seco, EXLSE



Graphique 8 : Evolution du nombre d'intérimaires selon l'origine, Suisse romande - Source: seco, EXLSE



Graphique 9 : Evolution de la proportion d'étrangers par rapport à l'ensemble des travailleurs intérimaires, Suisse et Suisse romande - Source seco, EXLSE

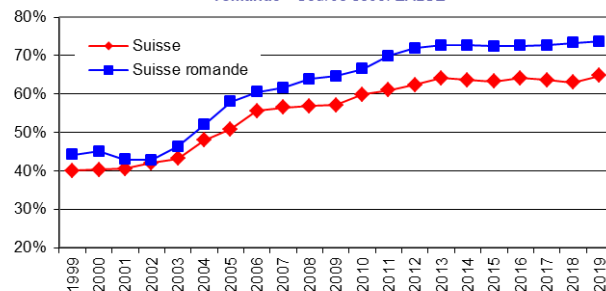


Tableau 4 : Evolution du nombre d'intérimaires suisses et étrangers entre 2018 et 2019

	Nombre d'intérimaires							
	Effectif				Proportion			
	2019		2018		2019		2018	
	Suisses	Etrangers	Suisses	Etrangers	Suisses	Etrangers	Suisses	Etrangers
Fribourg	2'809	6'063	2'874	6'163	32%	68%	32%	68%
Genève	8'986	34'762	13'077	45'431	21%	79%	22%	78%
Jura	791	2'551	1'005	2'901	24%	76%	26%	74%
Neuchâtel	3'393	7'340	3'446	7'799	32%	68%	31%	69%
Vaud	12'815	32'884	12'459	31'643	28%	72%	28%	72%
Valais	4'065	8'567	4'520	8'894	32%	68%	34%	66%
Suisse romande	32'859	92'167	37'381	102'831	26%	74%	27%	73%
Suisse	138'226	253'942	153'339	261'955	35%	65%	37%	63%

Source : seco, EXLSE

7. Emploi intérimaire et travailleurs européens au bénéfice d'une procédure d'annonce (moins de 90 jours)

Depuis le 1^{er} juin 2004, les ressortissants UE/AELE peuvent prendre un emploi auprès d'une entreprise suisse pour une durée inférieure à 90 jours par année civile, sans être au préalable en possession d'un permis de travail. Seule subsiste une obligation d'annonce.

Selon les statistiques de l'Office fédéral des migrations (ODM), durant l'année 2019, sur 143'255 travailleurs européens ayant pris un ou plusieurs emplois auprès d'un employeur suisse pour une durée totale de moins de 90 jours, 38'164 (27%) étaient sous contrat avec une agence de location de services. En Suisse romande, on comptabilisait 59'479 travailleurs européens ayant pris un emploi de moins de 90 jours, dont 16'589 sous contrat avec une agence (28%). Il convient de relever d'importantes différences entre les cantons. Alors que la proportion de travailleurs sous contrat avec une agence se monte à 42% dans le canton du Jura, à 39% dans le canton de Neuchâtel et à 38% dans le canton de Fribourg, elle n'est que de 21% dans le canton du Valais et 25% dans le canton de Vaud.

Entre 2018 et 2019, la proportion de travailleurs européens au bénéfice de la procédure d'annonce et sous contrat avec une agence s'est maintenue à 27% au niveau national et à 28% au niveau romand. Durant cette période, le nombre de personnes placées par une agence a augmenté de 2.3% au niveau national et de 5.8% au niveau romand. La plus forte hausse est observée dans le canton de Fribourg (+12.2%). A l'opposé, les cantons de Neuchâtel (-16.2%) et du Jura (-13.5%) sont les seuls à avoir connu une baisse des effectifs placés par une agence.

Tableau 5 : Nombre de travailleurs en provenance de l'UE/AELE ayant pris un emploi pour une durée de moins de 90 jours en Suisse et en Suisse romande (procédure d'annonce)

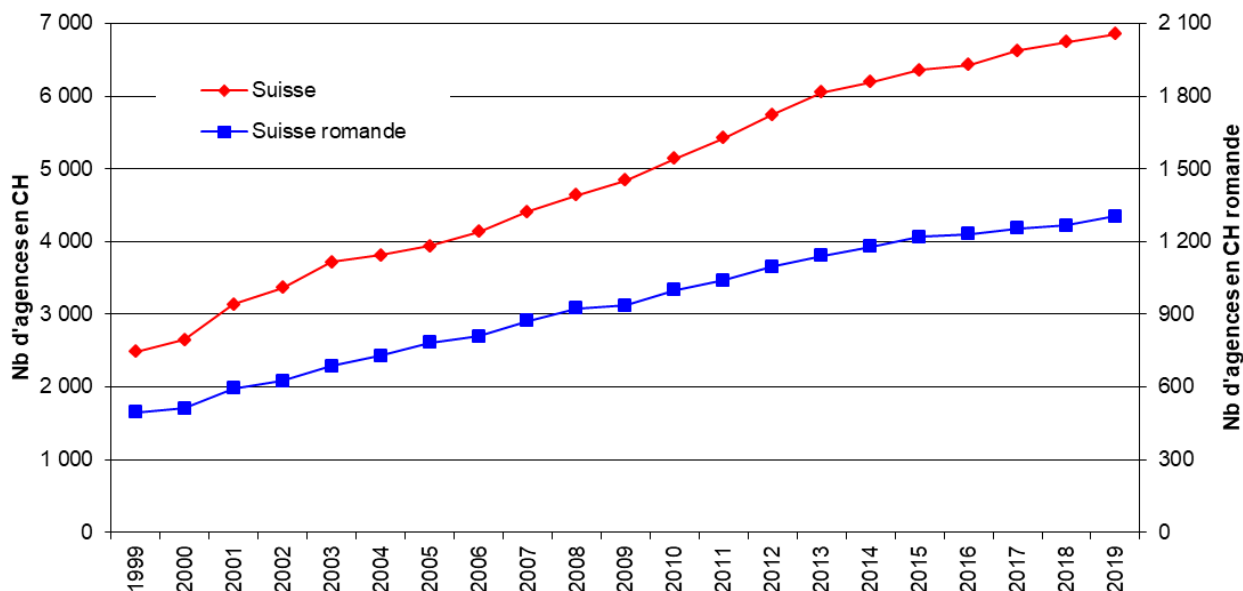
	Nombre de personnes annoncées					
	2019			2018		
	Total	Placées par une agence	% placées par une agence	Total	Placées par une agence	% placées par une agence
Fribourg	3'652	1'370	38%	3'302	1'221	37%
Genève	21'432	6'247	29%	21'033	5'845	28%
Jura	2'114	894	42%	2'328	1'034	44%
Neuchâtel	3'109	1'216	39%	3'364	1'451	43%
Vaud	18'856	4'669	25%	17'789	4'321	24%
Valais	10'316	2'193	21%	8'816	1'805	20%
Suisse romande	59'479	16'589	28%	56'632	15'677	28%
Suisse	143'255	38'164	27%	139'415	37'290	27%

Source : ODM

8. Evolution du nombre d'agences de placement et de location de services

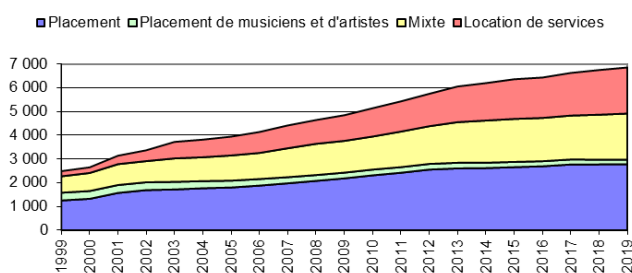
En 2019, on recensait sur le territoire suisse 6'855 agences de placement fixe et/ou de location de services, en hausse de 1.6% par rapport à 2018 (+107). En Suisse romande, on en dénombrait 1'305, ce qui correspond à une hausse annuelle de 3.1% (+39).

Graphique 10 : Evolution du nombre d'agences, Suisse et Suisse romande -
Source : seco, EXLSE

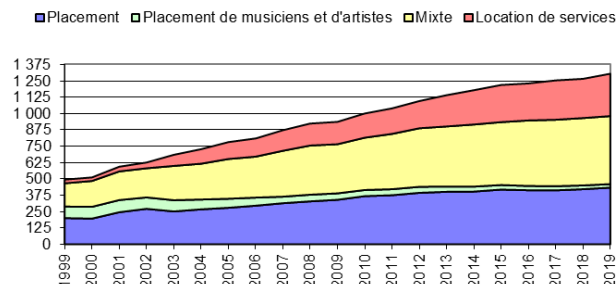


Selon le type d'activité, on peut relever que le nombre d'agences pratiquant uniquement la location de services poursuit sa hausse entre 2018 et 2019 (+3.0% en Suisse et +8.0% en Suisse romande). Le nombre d'agences pratiquant uniquement le placement fixe a augmenté en Suisse romande (+2.8%) et très légèrement en Suisse (+0.1%). Le nombre d'agences mixtes (location de services et placement fixe) a progressé de 2.7% au niveau national et de 1.0% au niveau romand. En revanche, le nombre d'agences spécialisées dans le placement d'artistes a reculé au niveau national de 2.0% et de 6.9% en Suisse romande. Depuis le début de nos relevés en 1995, le nombre total d'agences est passé de 2'047 à 6'855 en Suisse, une augmentation correspondant à 235%. En Suisse romande, pour la même période, le nombre d'agences est passé de 424 à 1'305, soit une augmentation de 208%. De plus, en 1995, 20.7% des agences étaient romandes contre 19.0% en 2019.

Graphique 11 : Evolution du nombre d'agences selon leur type d'activité, Suisse - Source : seco, EXLSE



Graphique 12 : Evolution du nombre d'agences selon leur type d'activité, Suisse romande - Source : seco, EXLSE



9. Conclusion

Le nombre d'intérimaires recule en 2019 au niveau national et romand

Durant l'année 2019, 392'168 personnes ont été placées en Suisse par une agence de location de services, soit une diminution de 5.6% par rapport à l'année 2018. Durant la même période, en Suisse romande, le nombre d'intérimaires (125'026) a reculé de 10.8%. Rappelons que durant la période précédente (2017-2018), au niveau national et romand, on enregistrait des hausses du nombre d'intérimaires de respectivement 12.1% et 20.3%.

Le nombre d'heures louées à l'échelle nationale et romande a augmenté respectivement de 0.04% et 1.5%. Ainsi, en 2019, le nombre d'heures louées atteint 201.9 millions en Suisse et 64.5 millions en Suisse romande. Par rapport à la période précédente (2017-2018), ces augmentations du nombre d'heures louées ont été cependant moins soutenues, puisqu'elles avaient crû de 6.5% au niveau national et de 9.7% au niveau romand.

Le nombre d'intérimaires a diminué dans presque tous les cantons romands

En 2019, les cantons de Genève (-25.2%) et du Jura (-14.4%) connaissent les diminutions annuelles les plus importantes, nettement plus marquées que la moyenne romande (-10.8%) et que la moyenne nationale (-5.6%). Cette tendance à la baisse concerne tous les cantons romands à l'exception de Vaud (+3.6%).

La part de l'emploi intérimaire féminin progresse au niveau national et romand

En 2019, 73% des travailleurs intérimaires en Suisse et 71% en Suisse romande sont des hommes. Entre 2018 et 2019, la part des femmes a légèrement augmenté en Suisse (1 point de pourcentage) et en Suisse romande (2 points de pourcentage).

Sur le plan cantonal, Genève voit ses effectifs d'intérimaires diminuer plus fortement parmi les hommes (-29.3%) que les femmes (-14.0%). La proportion de femmes y passe de 27% à 31% entre 2018 et 2019. Dans les autres cantons romands, la part des femmes se limite à des fluctuations de 2 points de pourcentage au maximum. Le canton du Valais se démarque avec une proportion de femmes de 17%, largement inférieure à la moyenne suisse et romande.

La proportion de travailleurs intérimaires étrangers augmente au niveau national et romand

Rappelons que depuis 2004 en Suisse romande et 2005 au niveau national, le nombre d'étrangers placés en intérimaire est plus élevé que celui des Suisses. En 2019, la proportion d'intérimaires étrangers atteint 65% en Suisse et 74% au niveau romand. Entre 2018 et 2019, au niveau national, le nombre d'intérimaires suisses a diminué de 9.9% et les intérimaires étrangers de 3.1%. Sur le plan romand, les effectifs suisses et étrangers fléchissent respectivement de 12.1% et de 10.4%.

La part de travailleurs européens au bénéfice d'une procédure d'annonce (moins de 90 jours) et sous contrat avec une agence de location se stabilise en 2019 au niveau national et romand

Selon les statistiques de l'Office fédéral des migrations (ODM), durant l'année 2019, 143'255 travailleurs européens ont pris un emploi auprès d'un employeur suisse pour une durée de moins de 90 jours. Sur ce total, 38'164 (27%) étaient sous contrat avec une agence de location de services. En Suisse romande, sur les 59'479 travailleurs européens annoncés, 16'589 (28%) étaient sous contrat avec une agence. Entre 2018 et 2019, la proportion de travailleurs européens sous contrat avec une agence est restée à 27% au niveau national et à 28% en Suisse romande.

Le nombre d'agences de placement continue de progresser

La progression du nombre d'agences de placement se poursuit tant en Suisse romande (+3.1%) que dans l'ensemble du pays (+1.6%) entre 2018 et 2019. Cette hausse est donc plus modérée que durant la période 1995-2015, qui a connu une augmentation annuelle moyenne de 5.9% en Suisse et de 5.5% en Suisse romande.

Annexes : Nombre d'agences par type et par canton

1. Evolution du nombre d'agences par canton

	Nombre d'agences (tous types confondus)					
	Effectif				Variation 2018-2019	
	2019	2018	2005	1995	en nbre absolu	en %
Fribourg	107	102	61	28	+5	+4.9%
Genève	489	472	309	170	+17	+3.6%
Jura	30	29	16	13	+1	+3.4%
Neuchâtel	89	88	56	25	+1	+1.1%
Vaud	462	455	277	143	+7	+1.5%
Valais	128	120	63	45	+8	+6.7%
Suisse romande	1'305	1'266	782	424	+39	+3.1%
Suisse	6'855	6'748	3'941	2'047	+107	+1.6%

Source : seco, EXLSE

2. Evolution du nombre d'agences exerçant le placement fixe uniquement

	Agences de placement fixe uniquement					
	Effectif				Variation 2018-2019	
	2019	2018	2005	1995	en nbre absolu	en %
Fribourg	40	37	26	28	+3	+8.1%
Genève	178	171	131	170	+7	+4.1%
Jura	6	6	3	13	0	0.0%
Neuchâtel	25	25	12	25	0	0.0%
Vaud	158	158	100	143	0	0.0%
Valais	27	25	8	45	+2	+8.0%
Suisse romande	434	422	280	424	+12	+2.8%
Suisse	2'773	2'771	1'797	995	+2	+0.1%

Source : seco, EXLSE

3. Evolution du nombre d'agences exerçant la location de services uniquement

	Agences de location de services uniquement					
	Effectif				Variation 2018-2019	
	2019	2018	2005	1995	en nbre absolu	en %
Fribourg	25	23	11	2	+2	-8.7%
Genève	131	124	61	11	+7	+5.6%
Jura	5	4	-	-	+1	+25.0%
Neuchâtel	9	10	6	1	-1	-10.0%
Vaud	117	108	41	5	+9	+8.3%
Valais	37	31	10	10	+6	+19.4%
Suisse romande	324	300	129	29	+24	+8.0%
Suisse	1'940	1'883	793	207	+57	+3.0%

Source : seco, EXLSE

4. Evolution du nombre d'agences exerçant le placement fixe et la location de services

	Agences mixtes (placement fixe et location de services)					
	Effectif				Variation 2018-2019	
	2019	2018	2005	1995	en nbre absolu	en %
Fribourg	41	41	21	13	0	0.0%
Genève	170	165	95	51	+5	+3.0%
Jura	18	18	12	8	0	0.0%
Neuchâtel	54	52	33	13	+2	+3.8%
Vaud	175	177	106	42	-2	-1.1%
Valais	62	62	37	18	0	0.0%
Suisse romande	520	515	304	145	+5	+1.0%
Suisse	1'945	1'893	1'061	547	+52	+2.7%

Source : seco, EXLSE

5. Evolution du nombre d'agences spécialisées dans le placement d'artistes et de musiciens

	Agences de placement d'artistes					
	Effectif				Variation 2018-2019	
	2019	2018	2005	1995	en nbre absolu	en %
Fribourg	1	1	3	6	0	0.0%
Genève	10	12	22	25	-2	-16.7%
Jura	1	1	1	2	0	0.0%
Neuchâtel	1	1	5	7	0	0.0%
Vaud	12	12	30	31	0	0.0%
Valais	2	2	8	8	0	0.0%
Suisse romande	27	29	69	79	-2	-6.9%
Suisse	197	201	290	298	-4	-2.0%

Source : seco, EXLSE