



Evolution du travail intérimaire/temporaire en Suisse romande

Version actualisée, chiffres 2013

Novembre 2014

Observatoire Romand et Tessinois de l'Emploi
Office cantonal de l'emploi
16, rue des gares (1202 Genève)
Case postale 2555
1211 Genève 2



Impressum

Titre

Evolution du travail intérimaire/temporaire en Suisse romande – Version actualisée, chiffres 2013

Mandant

Conférence Romande et Tessinoise des Offices cantonaux de l'emploi (CRT)

Auteur du rapport

Meyer Alexandre, Coordination ORTE, office cantonal de l'emploi, Genève,
avec la collaboration de Olivier Thomas, service de l'emploi, Neuchâtel

Contact

Observatoire Romand et Tessinois de l'Emploi (ORTE)
Office cantonal de l'emploi
16, rue des Gares (1202 Genève)
Case postale 2555
1211 Genève 2
Tél. 022 546 36 33
Fax 022 546 97 00

Téléchargement via Internet

Canton de Fribourg www.fr.ch/spe (Economie & Société/Observatoire du marché du travail)
Canton de Genève <http://www.ge.ch/oce/rapports.asp#A4>
Canton du Jura www.jura.ch
Canton de Neuchâtel www.ne.ch
Canton du Valais www.vs.ch
Canton de Vaud www.vd.ch

© ORTE
Genève, novembre 2014

Synthèse

Définition

Travail intérimaire ou temporaire: il met en jeu trois acteurs : un employeur (l'agence de location de services ou le bailleur de services), un salarié (le travailleur intérimaire) et une société dans laquelle est employé ce salarié (l'entreprise d'accueil ou l'entreprise locataire de services). Ainsi, le salarié intérimaire est employé par une entreprise de location de services pour effectuer une mission dans une entreprise utilisatrice. Toute mission donne lieu à un contrat de travail temporaire et à un « contrat de mission ». Le salarié intérimaire reste formellement employé de l'agence de location de services. En Suisse, le travail intérimaire/temporaire est régi par la Loi fédérale sur le service de l'emploi et la location de services (LSE) et son ordonnance (OSE).

L'évolution du travail intérimaire/temporaire en Suisse et en Suisse romande Version actualisée, chiffres 2013.

*Le nombre d'heures louées
augmente en 2013 au
niveau romand et national*

Après le recul enregistré entre 2011 et 2012, le nombre d'heures louées par les agences pratiquant la location de services progresse à nouveau entre 2012 et 2013, de 11.4% au niveau suisse et de 9.9% au niveau romand. Les agences ont loué près de 177 millions d'heures en Suisse dont 51 millions d'heures en Suisse romande. A noter qu'au niveau romand, Genève enregistre une progression de 39% alors que le nombre d'heures louées dans le canton de Fribourg recule de 12%.

*Le nombre de travailleurs
placés en emploi
intérimaire recule au niveau
national et progresse au
niveau romand*

En 2013, le nombre de travailleurs placés en emploi intérimaire a sensiblement diminué de 1% au niveau national et progressé de 2% en Suisse romande. Les agences suisses ont placé 302'000 travailleurs, soit 2'085 personnes en moins que l'année précédente. En Suisse romande, ce chiffre atteint 90'715 personnes soit une augmentation de près de 2000 personnes par rapport à 2012.

*L'emploi intérimaire féminin
perd du terrain au niveau
national et se développe
sensiblement en Suisse
romande*

Les femmes intérimaires restent minoritaires. En effet, en 2013, elles ne représentent que 25% des intérimaires à l'échelle nationale et 29% à l'échelle romande. En Suisse, le nombre de femmes placées en emploi intérimaire a diminué de 3%, et celui des hommes est resté stable (0.2%). En Suisse romande, le nombre de femmes intérimaires a augmenté de 1% et celui des hommes de 2%.

*L'emploi intérimaire
représente 2,7% de l'emploi
total en Suisse*

Selon nos estimations, en 2013 en Suisse, les travailleurs intérimaires ont occupé plus de 95'000 postes de travail équivalents plein temps, soit 2,7% de l'emploi national. Cette proportion se montait à environ 2.4% en 2012, 1,6% en 2004 et à 0,5% en 1993.

En 2013, 64% des intérimaires en Suisse sont de nationalité étrangère contre 73% au niveau romand

Entre 2012 et 2013, au niveau national, le nombre d'intérimaires suisses a diminué (-5.3%) et celui des étrangers a progressé de 2.1%. Sur le plan romand, le nombre d'intérimaires suisses est resté stable (-0.4%) tandis que celui des étrangers a augmenté de 3%. En 2013, la proportion d'intérimaires étrangers a atteint 73% au niveau romand et 64% au niveau national ce qui constitue dans les deux cas un nouveau record.

Diminution de la part des travailleurs européens au bénéfice d'une procédure d'annonce (moins de 90 jours) et sous contrat avec une agence de location de services

En 2013, sur 115'111 travailleurs européens ayant pris un emploi pour moins de 90 jours en Suisse, 34'939 étaient sous contrat avec une agence de location de services, soit 30%. Cette proportion était de 31% en 2012.

En Suisse romande, on recensait 47'672 travailleurs européens annoncés, dont 12'740 employés par des agences, soit 27%. Cette proportion était de 28% en 2012.

Le nombre d'agences pratiquant le placement fixe et/ou intérimaire continue sa progression mais de manière moins soutenue que lors de la période précédente

A fin 2013, on dénombrait 6'054 agences (pratiquant le placement fixe et/ou intérimaire) en Suisse dont 1'141 en Suisse romande. Entre 2012 et 2013, le nombre d'agences a augmenté de 2% au niveau national et de 2% au niveau romand. Lors de la période précédente ces augmentations avaient été de 6% au niveau national et de 5% au niveau romand.

A l'exception des agences spécialisées dans le placement d'artistes dont le nombre est resté stable au niveau national et a reculé au niveau romand, tous les autres types d'agences ont vu leur effectif augmenter.

Table des matières

| | |
|--|-----------|
| 1. Cadre de l'étude | 6 |
| 2. Evolution du nombre d'heures louées | 7 |
| 3. Evolution du nombre de travailleurs intérimaires | 8 |
| 4. Part de l'emploi intérimaire par rapport à l'ensemble des emplois suisses | 9 |
| 5. Evolution du nombre de travailleurs intérimaires selon le sexe | 10 |
| 6. Evolution du nombre de travailleurs intérimaires selon la nationalité | 11 |
| 7. Emploi intérimaire et travailleurs européens au bénéfice d'une procédure d'annonce (moins de 90 jours) | 12 |
| 8. Evolution du nombre d'agences de placement et de location de services | 13 |
| 9. Conclusion | 14 |
| Annexe 1 : Nombre d'agences par type et par canton | 15 |

1. Cadre de l'étude

Objectif

La Conférence Romande et Tessinoise des Offices cantonaux de l'emploi (CRT) a mandaté l'Observatoire Romand et Tessinois de l'Emploi (ORTE) afin d'analyser et de suivre le développement du travail intérimaire en Suisse et en Suisse romande. En 2006, l'ORTE a publié un premier rapport qui présentait l'évolution du travail intérimaire de 1993 à 2005 aux niveaux national, régional et cantonal, ainsi qu'une synthèse de différentes études portant sur l'emploi temporaire et intérimaire. Afin de poursuivre son observation sur l'évolution du travail intérimaire, l'ORTE présente dans ce rapport une actualisation des données de l'année 2013 en relation aux thèmes suivants :

- le nombre d'heures louées,
- le nombre de travailleurs intérimaires selon le sexe et la nationalité,
- le nombre d'agences de placement et de location de services,
- le nombre d'intérimaires européens au bénéfice d'une autorisation de travail de moins de 90 jours.

Les rapports concernant l'évolution du travail intérimaire peuvent être téléchargés sur les sites Internet des services de l'emploi des cantons romands (voir page 2).

Définition

La définition du **travail temporaire** est large et comprend des formes d'emploi très différentes les unes des autres. Selon l'OCDE¹, le travail temporaire est une forme d'emploi salarié qui, de par sa nature, n'offre pas aux travailleurs la perspective d'un travail à durée indéterminée. Ces « emplois salariés à durée limitée » peuvent prendre différentes formes, comme par exemple : les contrats de durée déterminée (CDD), la location de services, les contrats pour une tâche spécifique (contrat de mandat), les contrats de remplacement, le travail saisonnier, le travail à la demande, les contrats de stage ou encore les programmes d'emploi temporaire subventionnés dans le cadre de l'assurance-chômage (ETS). En Suisse, le travail intérimaire ou temporaire est l'une des trois formes de la location de services.

Le **travail intérimaire ou temporaire en Suisse**, qui fait l'objet d'une analyse détaillée dans cette étude, est régi par la Loi fédérale sur le service de l'emploi et la location de services (LSE) et son ordonnance². Il met en jeu trois acteurs : un employeur (l'agence de location de services ou bailleur de services), un salarié (le travailleur intérimaire) et une société dans laquelle est employé ce salarié (l'entreprise d'accueil ou l'entreprise locataire de services). Ainsi, le salarié intérimaire est employé par une entreprise de location de services pour effectuer une mission dans une entreprise utilisatrice. Toute mission donne lieu à un contrat de travail temporaire et à un « contrat de mission », le salarié intérimaire restant formellement employé par l'agence de location de services. Cette loi régleme aussi le placement privé et le placement public des travailleurs. Dans les pages qui vont suivre et afin de ne pas alourdir le texte, nous parlerons de travail intérimaire en lieu et place de travail intérimaire ou temporaire.

Sources d'information explorées

Les principales données utilisées proviennent des institutions suivantes :

- seco : Statistiques des entreprises de placement et de location de services (EXLSE)³
- ODM : Statistiques sur la libre circulation des personnes

¹ Organisation de Coopération et de Développement Economique.

² Selon l'ordonnance sur le service de l'emploi et la location de services (OSE) :

Art. 26 : L'activité de location de services (art. 12, al. 1, LSE). Est réputé bailleur de services celui qui loue les services d'un travailleur à une entreprise locataire en abandonnant à celle-ci l'essentiel de ses pouvoirs de direction à l'égard du travailleur.

Art. 27 : Formes de la location de services (art. 12, LSE).

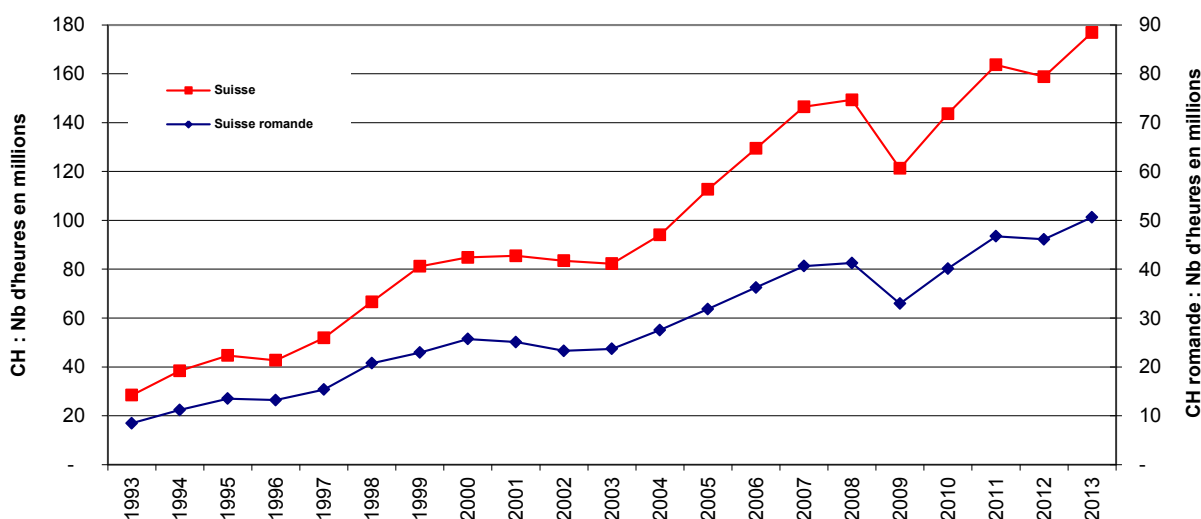
³ Données accessibles sur le site Internet du seco : <http://www.avg-seco.admin.ch>. Précisons que ces données prennent en compte les personnes dont les services ont été loués à l'étranger par des agences de location de services établies en Suisse.

2. Evolution du nombre d'heures louées

Après la baisse enregistrée entre 2011 et 2012, le nombre d'heures louées par les agences suisses est reparti à la hausse en 2013 avec 176.9 millions d'heures. Ce chiffre constitue un nouveau record. Le nombre d'heures louées a progressé de 11.4% par rapport à l'année précédente, ce qui représente 18.1 millions d'heures en plus.

La Suisse romande enregistre également un nouveau record mais a connu une hausse moins importante qu'à l'échelle nationale. Le nombre d'heures louées par les agences romandes est passé de 46.1 à 50.6 millions entre 2012 et 2013, soit une progression de 4.5 millions d'heures (+9.9%).

Graphique 1 : Evolution du nombre d'heures louées par les agences pratiquant la location de services, Suisse et Suisse Romande - Source : seco, EXLSE



Le nombre d'heures louées a particulièrement augmenté dans le canton de Genève (+38.5%), à tel point que cette hausse est supérieure, en valeur absolue (+5.5 millions), à celle enregistrée au niveau romand (+4.5 millions). Historiquement assez proche du nombre d'heures louées dans le canton de Vaud, l'écart entre ces deux cantons, pour l'année 2013, n'a jamais été aussi conséquent.

Les cantons du Valais (+7.8%) et du Jura (+2.7%) ont également connu une hausse. Dans les autres cantons romands, Fribourg (-11.7%), Vaud (-5.7%), et Neuchâtel (-1.8%) ont enregistré des baisses.

Tableau 1 : Evolution du nombre d'heures louées en Suisse romande depuis 2004

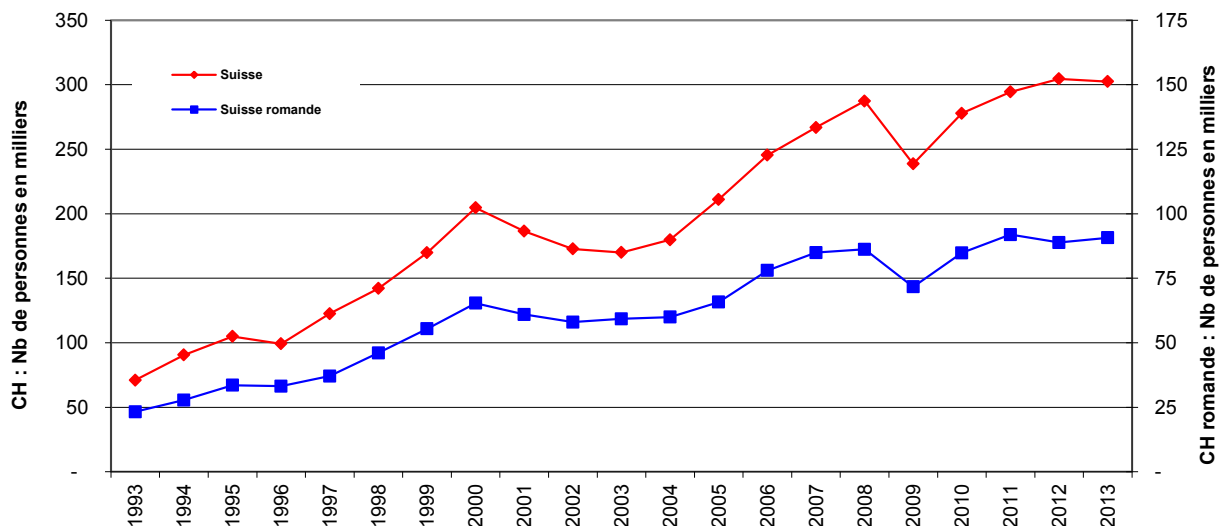
| | Nombre d'heures louées (en millions) de 2004 à 2013 | | | | |
|-----------------------|---|-------------|-------------|---------------------|---------------|
| | Effectif | | | Variation 2012-2013 | |
| | 2013 | 2012 | 2004 | en nbre absolu | en % |
| Fribourg | 3.1 | 3.5 | 2.0 | - 0.4 | - 11.7% |
| Genève | 19.7 | 14.2 | 8.5 | + 5.5 | + 38.5% |
| Jura | 2.0 | 1.9 | 1.4 | + 0.1 | + 2.7% |
| Neuchâtel | 4.9 | 5.0 | 3.1 | - 0.1 | - 1.8% |
| Vaud | 15.1 | 16.0 | 9.0 | - 0.9 | - 5.7% |
| Valais | 5.9 | 5.5 | 3.4 | + 0.4 | + 7.8% |
| Suisse romande | 50.6 | 46.1 | 27.5 | + 4.5 | + 9.9% |
| Suisse | 176.9 | 158.8 | 94.0 | + 18.1 | + 11.4% |

Source : seco, EXLSE

3. Evolution du nombre de travailleurs intérimaires

En 2013, le nombre de travailleurs placés en emploi intérimaire a légèrement diminué par rapport à l'année précédente avec une perte de 1% au niveau national et a sensiblement augmenté en Suisse romande (+2%). Les agences suisses ont ainsi placé près de 302'000 personnes. En Suisse romande, ce chiffre atteint 90'715 personnes, soit environ 2'000 personnes en plus par rapport à 2012, ce qui constitue un nouveau record.

Graphique 2 : Evolution du nombre de travailleurs intérimaires, Suisse et Suisse Romande- Source : seco, EXLSE



Entre 2012 et 2013, à l'exception du canton de Fribourg, qui enregistre une diminution de 4%, le nombre d'intérimaires a augmenté dans tous les cantons romands. Les cantons de Genève (+5%) et du Valais (+4%) ont connu une hausse supérieure à la moyenne romande. Dans les cantons du Jura et Neuchâtel, la variation annuelle reste positive (+2%) ou inchangée (0%) mais elle est inférieure à la moyenne romande.

Tableau 2 : Evolution du nombre d'intérimaires depuis 2004

| | Nombre d'intérimaires | | | | |
|-----------------------|-----------------------|---------------|---------------|---------------------|------------|
| | Effectif | | | Variation 2012-2013 | |
| | 2013 | 2012 | 2004 | en nbre absolu | en % |
| Fribourg | 6'396 | 6'676 | 4'846 | -280 | -4% |
| Genève | 29'567 | 28'147 | 19'228 | +1'420 | +5% |
| Jura | 2'997 | 2'925 | 2'551 | +72 | +2% |
| Neuchâtel | 9'073 | 9'033 | 6'193 | +40 | 0% |
| Vaud | 32'233 | 32'053 | 20'401 | +180 | +1% |
| Valais | 10'449 | 10'049 | 6'762 | +400 | +4% |
| Suisse romande | 90'715 | 88'883 | 59'981 | +1'832 | +2% |
| Suisse | 302'484 | 304'569 | 179'789 | -2'085 | -1% |

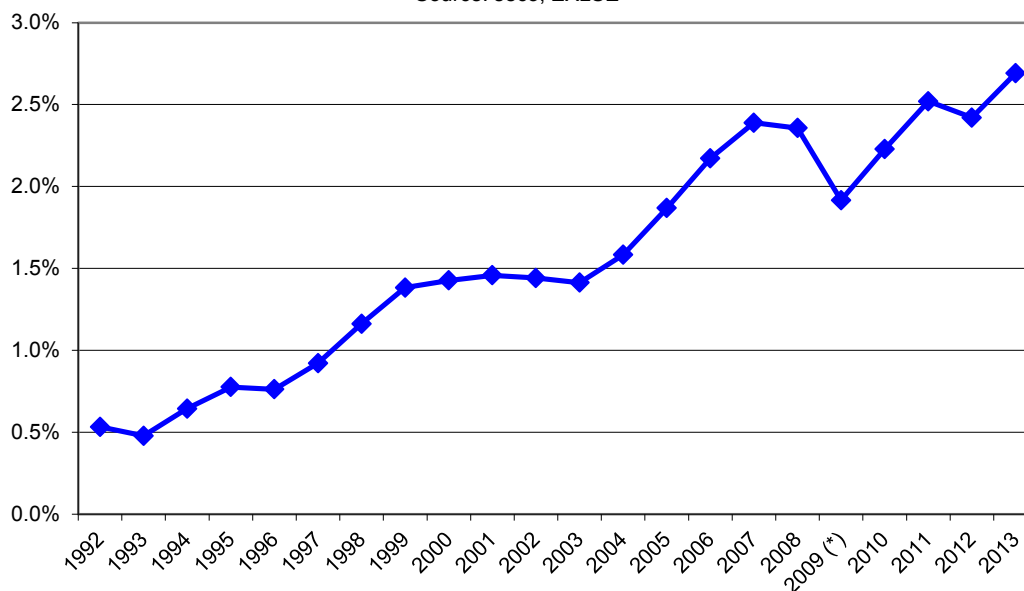
Source : seco, EXLSE

4. Part de l'emploi intérimaire par rapport à l'ensemble des emplois suisses

Selon nos estimations, en 2013⁴, en Suisse, les travailleurs intérimaires ont occupé plus de 95'000 postes de travail en équivalent plein temps. Ceci représente environ 2,7% de l'emploi national. Cette proportion se montait à environ 2.4% en 2012, 1,6% en 2004 et 0,5% en 1993.

Graphique 3 : Part de l'emploi temporaire par rapport à l'ensemble des emplois, Suisse

Source: seco, EXLSE



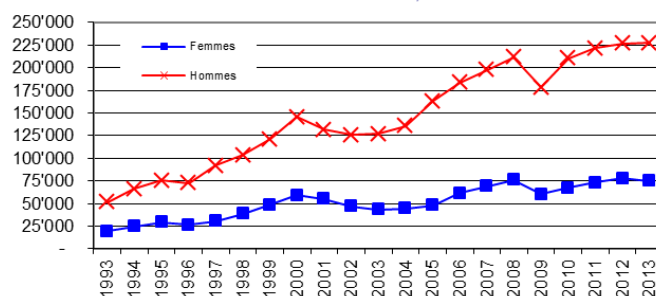
(*) La part de l'emploi intérimaire par rapport à l'ensemble des emplois est calculée notamment à l'aide de la statistique du volume du travail (SVOLTA) de l'OFS. Les données 2009 de la SVOLTA n'ont pas été publiées. Par conséquent, la valeur de l'indicateur a été estimée en 2009.

⁴ Notre estimation s'effectue notamment sur la base des statistiques de l'emploi (STATEM) et du volume de travail (SVOLTA) réalisé par l'Office fédérale de la statistique (OFS).

5. Evolution du nombre de travailleurs intérimaires selon le sexe

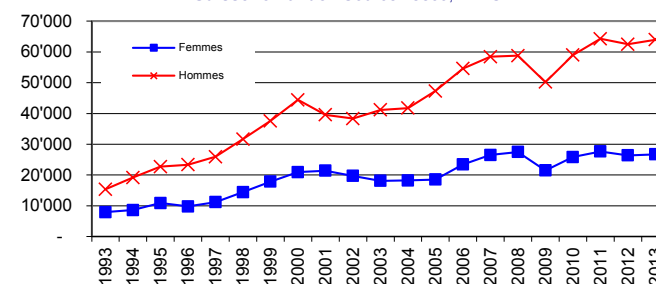
En 2013, les agences suisses ont placé en emploi intérimaire 75'113 femmes contre 227'371 hommes. En Suisse romande, on comptabilisait 26'733 femmes et 63'982 hommes. Ainsi, en 2013, la part de femmes par rapport à l'ensemble des travailleurs intérimaires a atteint 25% en Suisse, et 29% en Suisse romande. Les emplois intérimaires restent donc occupés majoritairement par les hommes.

Graphique 4 : Evolution du nombre d'intérimaires selon le sexe, Suisse - Source: seco, EXLSE

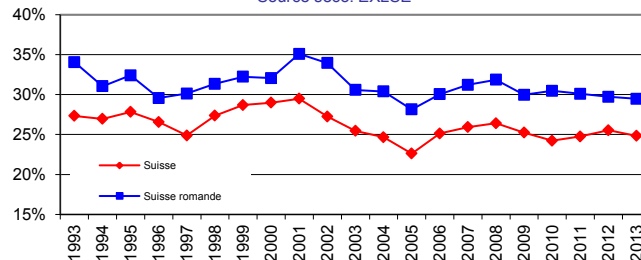


Alors que la proportion de femmes ne cessait de diminuer depuis 2001, la situation s'était inversée à partir de 2005 jusqu'en 2008 (graphique 6). Entre 2008 et 2010, on observait une baisse suivie d'une hausse. Depuis 2010, la situation devient plus stable et se caractérise par de légères fluctuations. Ainsi entre 2012 et 2013, les femmes connaissent à l'échelle suisse, contrairement à la période précédente, une diminution (-3%) par rapport aux hommes (0%). En Suisse romande, la tendance entre 2012 et 2013 s'est également inversée par rapport à la période précédente et devient positive pour les femmes (+1%) et, dans une proportion plus élevée, également pour les hommes (+2%).

Graphique 5 : Evolution du nombre d'intérimaires selon le sexe, Suisse romande - Source: seco, EXLSE



Graphique 6 : Evolution de la proportion de femmes par rapport à l'ensemble des travailleurs intérimaires, Suisse et Suisse romande - Source seco: EXLSE



A l'échelle cantonale, deux cantons connaissent une réduction de l'effectif féminin alors même que celui des hommes augmente: Fribourg (-20% pour les femmes et +1% pour les hommes) et Neuchâtel (respectivement -7% et +4%). Dans quatre cantons, l'emploi intérimaire féminin progresse: dans le canton du Valais (+17% pour les femmes et +2% pour les hommes), Jura (+6% et +1%), Genève (+5% et +5) et enfin Vaud (+1% et 0%).

Tableau 3 : Evolution du nombre d'intérimaires selon le sexe entre 2012 et 2013

| | Nombre d'intérimaires | | | | | | | |
|-----------------------|-----------------------|---------------|---------------|---------------|------------|------------|------------|------------|
| | Effectif | | | | Proportion | | | |
| | 2013 | | 2012 | | 2013 | | 2012 | |
| | Femmes | Hommes | Femmes | Hommes | Femmes | Hommes | Femmes | Hommes |
| Fribourg | 1'219 | 5'177 | 1'533 | 5'143 | 19% | 81% | 23% | 77% |
| Genève | 9'834 | 19'733 | 9'407 | 18'740 | 33% | 67% | 33% | 67% |
| Jura | 949 | 2'048 | 894 | 2'031 | 32% | 68% | 31% | 69% |
| Neuchâtel | 2'727 | 6'346 | 2'926 | 6'107 | 30% | 70% | 32% | 68% |
| Vaud | 10'328 | 21'905 | 10'210 | 21'843 | 32% | 68% | 32% | 68% |
| Valais | 1'676 | 8'773 | 1'437 | 8'612 | 16% | 84% | 14% | 86% |
| Suisse romande | 26'733 | 63'982 | 26'407 | 62'476 | 29% | 71% | 30% | 70% |
| Suisse | 75'113 | 227'371 | 77'752 | 226'817 | 25% | 75% | 26% | 74% |

Source : seco, EXLSE

6. Evolution du nombre de travailleurs intérimaires selon la nationalité

Les agences pratiquant la location de services emploient en majorité des intérimaires de nationalité étrangère. En 2013, la Suisse compte 194'043 intérimaires de nationalité étrangère et 108'441 intérimaires suisses. La Suisse romande dénombre 65'916 travailleurs intérimaires étrangers et 24'799 intérimaires suisses. Notons que depuis 2004, l'écart entre étrangers et suisses ne cesse de se creuser chaque année.

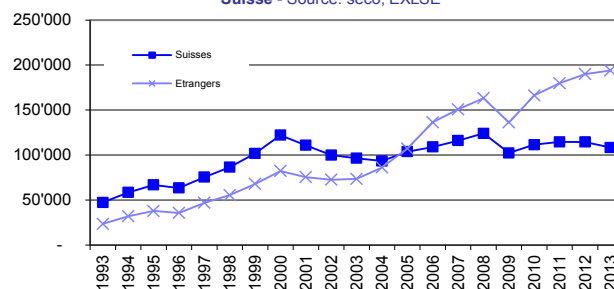
Entre 2012 et 2013, au niveau national, le nombre d'intérimaires suisses a diminué (-5.3%) et celui des intérimaires étrangers a crû de 2.1%. Sur le plan romand, le nombre d'intérimaires suisses est resté stable (-0.4%) tandis que celui des intérimaires étrangers a sensiblement progressé de 3.0%. Cette hausse des intérimaires étrangers touche tous les cantons romands, à l'exception de Fribourg.

Trois cantons romands, Jura, Genève et Valais enregistrent une hausse du nombre d'intérimaires étrangers supérieure à la moyenne romande (respectivement +7.9%, +6.0% et 4.2%). Dans les cantons de Neuchâtel et Vaud, la variation annuelle du nombre d'intérimaires étrangers reste positive mais inférieure à la moyenne romande (+1.6% et +0.6%). Seul Fribourg voit son effectif d'intérimaires étrangers diminué (-1.9%) mais dans une proportion plus faible que celle des suisses (-9.4%).

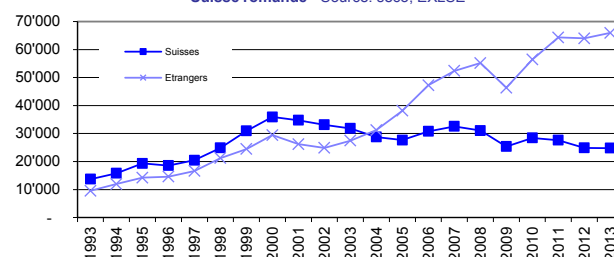
Entre 2002 et 2013, la proportion de travailleurs étrangers par rapport à l'ensemble des intérimaires n'a cessé de croître. Au niveau national, cette proportion est restée relativement stable entre 2007 et 2009, mais elle reprend de la vigueur depuis 2009 pour atteindre le seuil de 64% en 2013. En Suisse romande, cette proportion continue sa progression et atteint 73% en 2013.

Entre 2012 et 2013, la proportion d'intérimaires étrangers a progressé dans trois cantons romands et est restée stable dans les trois autres. Elle augmente et atteint 76% dans le canton du Jura, 71% dans celui de Fribourg, 72% à Neuchâtel, et se stabilise à 78% dans le canton de Genève, 70% dans celui du Valais et 69% dans le canton de Vaud.

Graphique 7 : Evolution du nombre d'intérimaires selon l'origine, Suisse - Source: seco, EXLSE



Graphique 8 : Evolution du nombre d'intérimaires selon l'origine, Suisse romande - Source: seco, EXLSE



Graphique 9 : Evolution de la proportion d'étrangers par rapport à l'ensemble des travailleurs intérimaires, Suisse et Suisse romande - Source seco: EXLSE

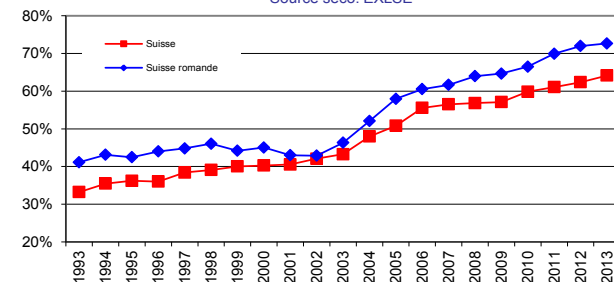


Tableau 4 : Evolution du nombre d'intérimaires suisses et étrangers entre 2012 et 2013

| | Nombre d'intérimaires | | | | | | | |
|-----------------------|-----------------------|---------------|---------------|---------------|------------|------------|------------|------------|
| | Effectif | | | | Proportion | | | |
| | 2013 | | 2012 | | 2013 | | 2012 | |
| | Suisses | Etrangers | Suisses | Etrangers | Suisses | Etrangers | Suisses | Etrangers |
| Fribourg | 1'863 | 4'533 | 2'057 | 4'619 | 29% | 71% | 31% | 69% |
| Genève | 6'430 | 23'137 | 6'315 | 21'832 | 22% | 78% | 22% | 78% |
| Jura | 713 | 2'284 | 809 | 2'116 | 24% | 76% | 28% | 72% |
| Neuchâtel | 2'576 | 6'497 | 2'636 | 6'397 | 28% | 72% | 29% | 71% |
| Vaud | 10'125 | 22'108 | 10'085 | 21'968 | 31% | 69% | 31% | 69% |
| Valais | 3'092 | 7'357 | 2'990 | 7'059 | 30% | 70% | 30% | 70% |
| Suisse romande | 24'799 | 65'916 | 24'892 | 63'991 | 27% | 73% | 28% | 72% |
| Suisse | 108'441 | 194'043 | 114'565 | 190'004 | 36% | 64% | 38% | 62% |

Source : seco, EXLSE

7. Emploi intérimaire et travailleurs européens au bénéfice d'une procédure d'annonce (moins de 90 jours)

Depuis le 1^{er} juin 2004, les ressortissants UE/AELE peuvent prendre un emploi auprès d'une entreprise suisse pour une durée inférieure à 90 jours par année civile, sans être au préalable en possession d'un permis de travail. Seule subsiste une obligation d'annonce.

Selon les statistiques de l'Office fédéral des migrations (ODM), durant l'année 2013, sur 115'111 travailleurs européens ayant pris un ou plusieurs emplois auprès d'un employeur suisse pour une durée totale de moins de 90 jours, 34'939 (30%) étaient sous contrat avec une agence de location de services. En Suisse romande, on comptabilisait 47'672 travailleurs européens ayant pris un emploi de moins de 90 jours, dont 12'740 sous contrat avec une agence (27%). Il convient de relever d'importantes différences entre les cantons. Alors que la proportion de travailleurs sous contrat avec une agence se monte à 38% dans le canton du Jura, elle n'est que de 24% dans le canton du Valais.

Entre 2012 et 2013, la proportion de travailleurs européens au bénéfice de la procédure d'annonce et sous contrat avec une agence est passée de 31% à 30% au niveau national et de 28% à 27% au niveau romand. Durant cette période, le nombre de personnes placées par une agence a diminué de 2% au niveau national et de 5% au niveau romand. Les diminutions les plus fortes ont été enregistrées dans les cantons du Valais (-15%), Fribourg (-11%) et Neuchâtel (-9%). Les cantons du Jura (-3%) et Genève (-1%) ont enregistré des baisses inférieures à la moyenne romande. Seul le canton de Vaud a connu une progression (+3%).

Tableau 5 : Nombre de travailleurs en provenance de l'UE/AELE ayant pris un emploi pour une durée de moins de 90 jours en Suisse et en Suisse romande (procédure d'annonce)

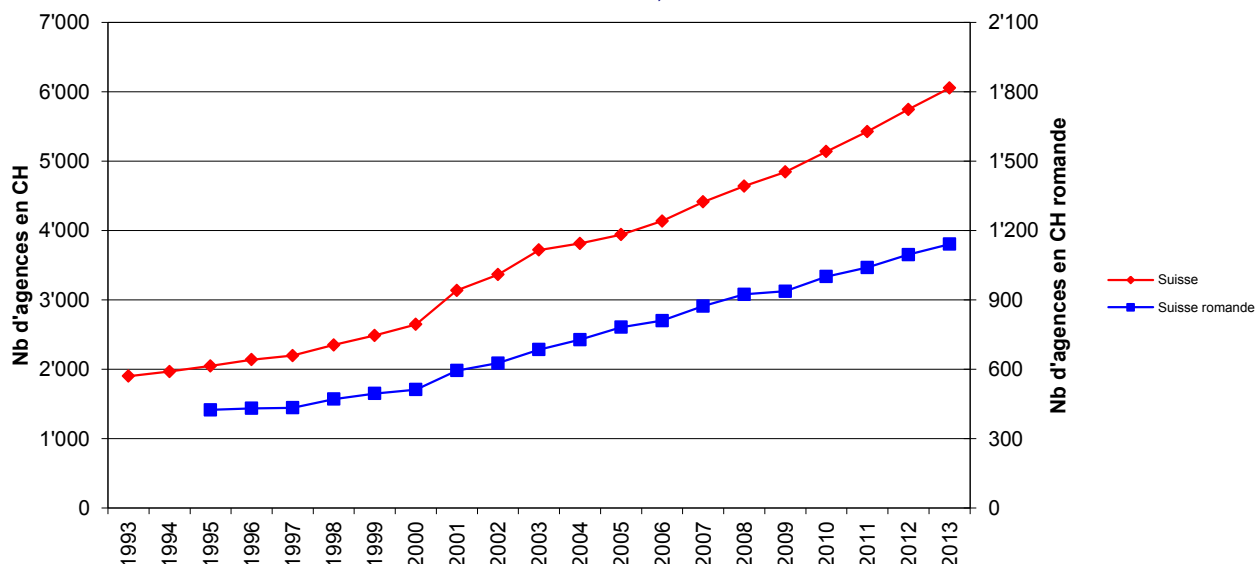
| | Nombre total de personnes annoncées en 2013 | Nombre de personnes annoncées et placées par une agence en 2013 | Pourcentage de personnes placées par une agence en 2013 | Pourcentage de personnes placées par une agence en 2012 |
|-----------------------|---|---|---|---|
| Fribourg | 2'828 | 1'057 | 37% | 42% |
| Genève | 18'193 | 4'507 | 25% | 25% |
| Jura | 2'127 | 806 | 38% | 39% |
| Neuchâtel | 3'007 | 1'121 | 37% | 41% |
| Vaud | 15'161 | 3'741 | 25% | 24% |
| Valais | 6'356 | 1'508 | 24% | 28% |
| Suisse romande | 47'672 | 12'740 | 27% | 28% |
| Suisse | 115'111 | 34'939 | 30% | 31% |

Source : ODM

8. Evolution du nombre d'agences de placement et de location de services

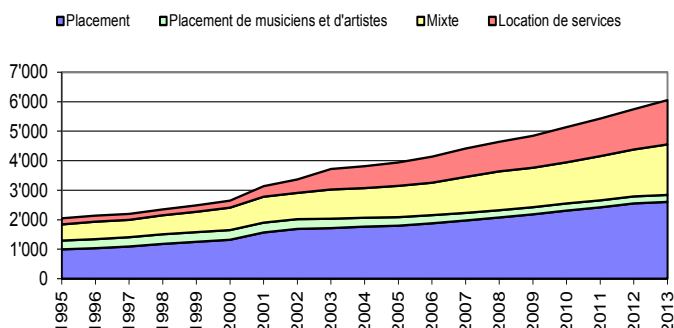
En 2013, on recensait sur le territoire suisse 6'054 agences de placement fixe et/ou de location de services, en hausse de 5% par rapport à 2012. En Suisse romande, on en dénombrait 1'141, ce qui correspond à une hausse de 4% par rapport à 2012.

Graphique 10 : Evolution du nombre d'agences, Suisse et Suisse romande -
Source : seco, EXLSE

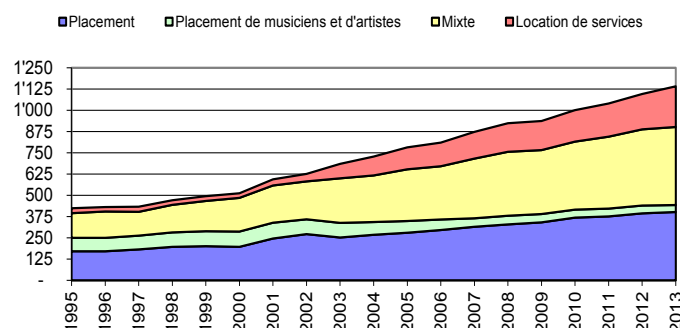


Selon le type d'activité, on peut relever que le nombre d'agences pratiquant uniquement la location de services poursuit sa progression entre 2012 et 2013 (+10% en Suisse et +15% en Suisse romande). Le nombre d'agences pratiquant uniquement le placement fixe a augmenté de +2% en Suisse et en Suisse romande. Le nombre d'agences mixtes (location de services et placement fixe) a crû de 8% au niveau national et de 2% au niveau romand. Le nombre d'agences spécialisées dans le placement d'artistes est resté inchangé au niveau national et recule de 11% en Suisse romande. Sur les dix dernières années le nombre d'agences spécialisées dans la location de service a presque triplé alors que le nombre d'agences spécialisé en placement fixe n'a été multiplié que par 1.5.

Graphique 11 : Evolution du nombre d'agences selon leur type d'activité, Suisse - Source : seco, EXLSE



Graphique 12 : Evolution du nombre d'agences selon leur type d'activité, Suisse romande - Source : seco, EXLSE



9. Conclusion

En 2013, le nombre d'intérimaires diminue légèrement au niveau national mais progresse sensiblement en Suisse romande

Durant l'année 2013, près de 302'484 personnes ont été placées en Suisse par une agence de location de services, soit une réduction de 1% par rapport à l'année 2012. Durant la même période, en Suisse romande, le nombre d'intérimaires (90'715) a augmenté (+2%). Rappelons que durant la période précédente, au niveau national, on enregistrait une croissance du nombre d'intérimaires de 3% alors qu'en Suisse romande on constatait un recul de 3%.

Le nombre d'heures louées a augmenté de 11.4% à l'échelle nationale et de 9.9% en Suisse romande. Ainsi, en 2013, le nombre d'heures louées atteint les chiffres de 177 millions en Suisse et de 51 millions en Suisse romande. La tendance s'est donc inversée par rapport à la période précédente puisque le nombre d'heures louées avait reculé respectivement de 3% au niveau national et de 1.4% en Suisse romande.

Contrairement à la période précédente, le nombre d'intérimaires augmente dans la majorité des cantons romands

En 2013, le canton de Genève connaît la plus forte hausse annuelle (+5%) d'intérimaires alors qu'en 2012, il avait connu une baisse annuelle (-3%). Il est suivi par les cantons du Valais (+4%) et du Jura (+2%) qui enregistrent une hausse supérieure et équivalente à la moyenne romande. Le canton de Vaud voit son nombre d'intérimaires légèrement augmenter (+1%) alors que celui de Neuchâtel (0%) reste inchangé. Seul le canton de Fribourg enregistre un recul du nombre d'intérimaires (-4%) mais dans une proportion moins importante que la période précédente (-13%).

L'emploi intérimaire féminin recule au niveau national et progresse légèrement en Suisse romande

En 2013, 75% des emplois intérimaires en Suisse et 71% en Suisse romande sont occupés par des hommes. Entre 2012 et 2013, l'emploi intérimaire féminin recule à l'échelle nationale et celui des hommes reste stable. Au niveau romand, l'emploi intérimaire féminin (+1%) augmente mais de manière moins importante que celui des hommes (+2%).

Sur le plan cantonal, l'emploi intérimaire féminin a progressé de manière plus importante que celui des hommes dans les cantons du Valais (+17% pour les femmes et +2% pour les hommes), du Jura (+6% et +1%) et Vaud (+1% et 0%). Il a également augmenté dans le canton de Genève mais de manière équivalente à celui des hommes (+5%). L'emploi intérimaire féminin recule alors que celui des hommes augmente dans les cantons de Fribourg (-20% pour les femmes et +1% pour les hommes) et Neuchâtel (-7% et +4%).

Au niveau national et romand, la proportion de travailleurs intérimaires étrangers poursuit sa progression et atteint un nouveau record

Rappelons que depuis 2004 en Suisse romande et 2005 au niveau national, le nombre d'étrangers placés en intérimaire est plus élevé que celui des Suisses. En 2013, la proportion d'intérimaires étrangers a atteint 73% au niveau romand et 64% au niveau national. Entre 2012 et 2013, au niveau national, le nombre d'intérimaires suisses a diminué (-5.3%) et celui des étrangers a progressé de 2.1%. Sur le plan romand, le nombre d'intérimaires suisses est resté stable (-0.4%) tandis que celui des étrangers a sensiblement augmenté (+3%).

La part de travailleurs européens au bénéfice d'une procédure d'annonce (moins de 90 jours) et sous contrat avec une agence de location de services a diminué en 2013 au niveau national et romand

Selon les statistiques de l'Office fédéral des migrations (ODM), durant l'année 2013, 115'111 travailleurs européens ont pris un emploi auprès d'un employeur suisse pour une durée de moins de 90 jours. Sur ce total, 34'939 (30%) étaient sous contrat avec une agence de location de services. En Suisse romande, sur les 47'672 travailleurs européens annoncés, 12'740 (27%) étaient sous contrat avec une agence. Entre 2012 et 2013, la proportion de travailleurs européens sous contrat avec une agence est passée de 31% à 30% au niveau national et est de 28% à 27% au niveau romand.

Annexe1: Nombre d'agences par type et par canton

1. Evolution du nombre d'agences par canton

| | Nombre d'agences (tous types confondus) | | | | | |
|-----------------------|---|--------------|------------|------------|---------------------|------------|
| | Effectif | | | | Variation 2012-2013 | |
| | 2013 | 2012 | 2004 | 1995 | en nbre absolu | en % |
| Fribourg | 97 | 89 | 63 | 28 | +8 | +9% |
| Genève | 422 | 417 | 287 | 170 | +5 | +1% |
| Jura | 20 | 20 | 15 | 13 | +0 | 0% |
| Neuchâtel | 83 | 76 | 53 | 25 | +7 | +9% |
| Vaud | 415 | 404 | 258 | 143 | +11 | +3% |
| Valais | 104 | 90 | 52 | 45 | +14 | +16% |
| Suisse romande | 1'141 | 1'096 | 728 | 424 | +45 | +4% |
| Suisse | 6'054 | 5'746 | 3'814 | 2'047 | +308 | +5% |

Source : seco, EXLSE

2. Evolution du nombre d'agences exerçant le placement fixe uniquement

| | Agences de placement fixe uniquement | | | | | |
|-----------------------|--------------------------------------|------------|------------|------------|---------------------|------------|
| | Effectif | | | | Variation 2012-2013 | |
| | 2013 | 2012 | 2004 | 1995 | en nbre absolu | en % |
| Fribourg | 34 | 32 | 25 | 7 | +2 | +6% |
| Genève | 173 | 172 | 128 | 83 | +1 | +1% |
| Jura | 3 | 3 | 3 | 3 | +0 | 0% |
| Neuchâtel | 16 | 17 | 8 | 4 | -1 | -6% |
| Vaud | 153 | 151 | 9 | 65 | +2 | +1% |
| Valais | 23 | 19 | 9 | 9 | +4 | +21% |
| Suisse romande | 402 | 394 | 268 | 171 | +8 | +2% |
| Total Suisse | 2'604 | 2'553 | 1'766 | 995 | +51 | +2% |

Source : seco, EXLSE

3. Evolution du nombre d'agences exerçant la location de services uniquement

| | Agences de location de services uniquement | | | | | |
|-----------------------|--|------------|------------|-----------|---------------------|-------------|
| | Effectif | | | | Variation 2012-2013 | |
| | 2013 | 2012 | 2004 | 1995 | en nbre absolu | en % |
| Fribourg | 21 | 16 | 13 | 2 | +5 | +31% |
| Genève | 103 | 97 | 50 | 11 | +6 | +6% |
| Jura | 1 | 1 | - | - | +0 | 0% |
| Neuchâtel | 8 | 5 | 6 | 1 | +3 | +60% |
| Vaud | 85 | 74 | 33 | 10 | +11 | +15% |
| Valais | 21 | 15 | 9 | 5 | +6 | +40% |
| Suisse romande | 239 | 208 | 111 | 29 | +31 | +15% |
| Total Suisse | 1'502 | 1'365 | 742 | 207 | +137 | +10% |

Source : seco, EXLSE

4. Evolution du nombre d'agences exerçant le placement fixe et la location de services

| | Agences mixtes (placement fixe et location de services) | | | | | |
|-----------------------|---|------------|------------|------------|---------------------|------------|
| | Effectif | | | | Variation 2012-2013 | |
| | 2013 | 2012 | 2004 | 1995 | en nbre absolu | en % |
| Fribourg | 39 | 38 | 21 | 13 | +1 | +3% |
| Genève | 132 | 132 | 86 | 51 | +0 | 0% |
| Jura | 15 | 15 | 11 | 8 | +0 | 0% |
| Neuchâtel | 54 | 48 | 32 | 13 | +6 | +13% |
| Vaud | 161 | 162 | 98 | 42 | -1 | -1% |
| Valais | 58 | 53 | 26 | 18 | +5 | +9% |
| Suisse romande | 459 | 448 | 274 | 145 | +11 | +2% |
| Total Suisse | 1'712 | 1'591 | 1'005 | 547 | +121 | +8% |

Source : seco, EXLSE

5. Evolution du nombre d'agences spécialisées dans le placement d'artistes et de musiciens

| | Agences de placement d'artistes | | | | | |
|-----------------------|---------------------------------|-----------|-----------|-----------|---------------------|-------------|
| | Effectif | | | | Variation 2012-2013 | |
| | 2013 | 2012 | 2004 | 1995 | en nbre absolu | en % |
| Fribourg | 3 | 3 | 4 | 6 | +0 | 0% |
| Genève | 14 | 16 | 23 | 25 | -2 | -13% |
| Jura | 1 | 1 | 1 | 2 | +0 | 0% |
| Neuchâtel | 5 | 6 | 7 | 7 | -1 | -17% |
| Vaud | 16 | 17 | 32 | 31 | -1 | -6% |
| Valais | 2 | 3 | 8 | 8 | -1 | -33% |
| Suisse romande | 41 | 46 | 75 | 79 | -5 | -11% |
| Total Suisse | 236 | 237 | 301 | 298 | -1 | 0% |

Source : seco, EXLSE