



Schweizerische Eidgenossenschaft
Confédération suisse
Confederazione Svizzera
Confederaziun svizra

Département fédéral de l'économie,
de la formation et de la recherche DEFR
Secrétariat d'Etat à l'économie SECO

en décembre 2020

**La situation sur le
marché du travail**

8 janvier 2021

Publication:

Schweizerische Eidgenossenschaft
Confédération suisse
Confederazione Svizzera
Confederaziun svizra

Secrétariat d'Etat à l'économie SECO

Direction du travail

Holzikofenweg 36

CH-3003 Berne

Tél. ++41 58 462 56 56

Fax ++41 58 462 56 00

www.seco.admin.ch

Courriel: info@seco.admin.ch

Périodicité:

„La situation sur le marché du travail“
paraît chaque mois en français, en allemand et en italien

ABONNEMENTS:

Secrétariat d'Etat à l'économie SECO

Direction du travail

Statistiques et analyses du marché du travail

Holzikofenweg 36

CH-3003 Berne

Tél. ++41 58 480 62 73 / ++41 58 480 62 70

PRIX DE L'ABONNEMENT:

Suisse: Fr. 60.-- par an

étranger: Fr. 84.-- par an

Internet:

www.seco.admin.ch

www.travail.swiss

www.amstat.ch (Statistiques et analyses du marché du travail)



TABLE DES MATIERES

BREF APERCU

Aperçu des chiffres	4
---------------------	---

TABLEAUX ET GRAPHIQUES

T1a: Chômeurs inscrits	6
T1b: Taux de chômage	7
G1: Chômeurs inscrits, selon le sexe, la nationalité et la durée	7
T2a: Chômeurs inscrits selon les cantons	8
T2b: Taux de chômage selon les cantons	9
T2c: Demandeurs d'emploi inscrits selon les cantons	10
G2: Part des demandeurs d'emploi inscrits non-chômeurs	12
G3: Demandeurs d'emploi et chômeurs inscrits	13
G4: Part des chômeurs de longue durée au total des chômeurs	13
G5: Taux de chômage par canton, décembre 2020	14
G6: Taux de chômage par canton, décembre 2020	14
T3: Chômeurs inscrits selon les branches économiques	15
T4a: Chômeurs inscrits selon les grands groupes de professions	16
T5: Chômeurs inscrits selon les classes d'âge	17
T6: Chômeurs inscrits selon la dernière fonction exercée	18
G7: Chômeurs inscrits selon la dernière fonction exercée,	18
T7: Chômeurs de longue durée	19
T8: Chômage des jeunes (15-24 ans)	20
T9: Places vacantes annoncées	21
T10: Série chronologique chômeurs inscrits	22
T11: Série chronologique taux de chômage	22
T12: Série chronologique demandeurs d'emploi inscrits	23
T13: Réductions de l'horaire de travail décomptées	24
G8: Réduction de l'horaire de travail, heures de travail perdues décomptées	24
T14: Arrivées en fin de droits	25
G9: Arrivées en fin de droits	25

EXPLICATIONS	26
--------------	----

Les chômeurs inscrits en décembre 2020

Selon les relevés du Secrétariat d'Etat à l'économie (SECO), à fin décembre 2020, 163'545 personnes étaient inscrites au chômage auprès des offices régionaux de placement (ORP), soit 10'275 de plus que le mois précédent. Le taux de chômage a augmenté, passant de 3,3% en novembre 2020 à 3,5% pendant le mois sous revue. Le chômage a augmenté de 46'268 personnes (+39,5%) par rapport au mois correspondant de l'année précédente.

Le chômage des jeunes en décembre 2020

Le chômage des jeunes (de 15 à 24 ans) a augmenté de 204 personnes (+1,2%), passant à 17'694. Par rapport au même mois de l'année précédente, il a augmenté de 5'304 personnes (+42,8%).

Chômeurs de 50-64 ans en décembre 2020

Le nombre des chômeurs de 50-64 ans a augmenté de 3'241 personnes (+7,7%) pour s'établir à 45'530 personnes. Par rapport au même mois de l'année précédente, cela correspond à une augmentation de 12'391 personnes (+37,4%).

Demandeurs d'emploi en décembre 2020

L'ensemble des demandeurs d'emploi inscrits se chiffre à 260'318 personnes, soit 9'179 de plus que le mois précédent et 67'363 (+34,9%) de plus qu'au même mois de l'année précédente.

Places vacantes annoncées en décembre 2020

Le 1^{er} juillet 2018, l'obligation d'annoncer les postes vacants pour les genres de professions dont le taux de chômage national atteint au moins 8% a été introduite dans toute la Suisse; depuis le 1^{er} janvier 2020, cette valeur seuil est passée à 5%. Il a diminué de 3'635 en décembre, passant à 25'226. Parmi ces 25'226 places, 13'246 étaient soumises à l'obligation d'annonce.

Réductions de l'horaire de travail décomptées en octobre 2020

En octobre 2020, les réductions de l'horaire de travail (chômage partiel) ont touché 219'388 personnes, soit 15'197 de plus (+7,4%) que le mois précédent. Le nombre d'entreprises ayant eu recours à de telles mesures a augmenté de 2'663 unités (+13,2%), passant à 22'853, celui des heures de travail perdues de 940'177 unités (+7,9%), pour s'établir à 12'812'300 heures. L'année précédente à la même époque (octobre 2019), le chômage partiel avait sévi dans 113 entreprises, touchant 1'772 personnes et entraînant la perte de 129'600 heures de travail.

Personnes arrivées en fin de droits en octobre 2020

Selon les données provisoires fournies par les caisses de chômage, 2'245 personnes ont épuisé leurs droits aux prestations de l'assurance-chômage dans le courant du mois d'octobre 2020.

Aperçu des chiffres

CHÔMAGE	Décembre 2020	Novembre 2020	Décembre 2019	Variation par rapport			
				au mois préc.		à l'année préc.	
				absolue	en %	absolue	en %
- Chômeurs inscrits	163'545	153'270	117'277	10'275	6.7	46'268	39.5
- Taux de chômage	3.5%	3.3%	2.5%	...	0.2 *)	...	1.0 *)
- Jeunes chômeurs **)	17'694	17'490	12'390	204	1.2	5'304	42.8
- Taux de chômage des jeunes	3.4%	3.3%	2.4%	...	0.1 *)	...	1.0 *)
- Chômeurs 50-64 ans	45'530	42'289	33'139	3'241	7.7	12'391	37.4
- Taux de chômage des 50-64 ans	3.4%	3.1%	2.5%	...	0.3 *)	...	0.9 *)
- Chômeurs de longue durée	29'670	26'902	13'631	2'768	10.3	16'039	117.7
- Demandeurs d'emploi	260'318	251'139	192'955	9'179	3.7	67'363	34.9
PLACES VACANTES ANNONCÉES	25'226	28'861	29'720	-3'635	-12.6	-4'494	-15.1

*) en points de pourcentage

**) 15 à 24 ans

Rétrospective : chômage et réduction de l'horaire de travail en 2020 / moyennes annuelles 2020

En 2020, l'évolution du marché du travail a été marquée par la pandémie de COVID-19. Le recours massif à l'indemnité en cas de réduction de l'horaire de travail (RHT) a permis de considérablement atténuer les conséquences négatives de la pandémie sur les entreprises et les travailleurs. Néanmoins, le nombre de chômeurs et de demandeurs d'emploi inscrits, qui se trouvait à un niveau bas, a brusquement augmenté dès la mi-mars. À partir du mois de juin, le nombre des demandeurs d'emploi ne progressait plus que faiblement et de légères baisses ponctuelles du nombre de chômeurs ont été enregistrées. À la fin du mois de décembre 2020, le nombre de chômeurs s'élevait à 163'545 personnes, ce qui correspond à une hausse de 39,5%, soit 46'268 chômeurs supplémentaires, par rapport à l'année précédente. Quant aux demandeurs d'emploi, leur nombre se montait à 260'318 personnes, ce qui représente une augmentation de 34,9%, soit 67'363 personnes supplémentaires, par rapport au chiffre du mois de décembre 2019. Un tel niveau a été enregistré pour la dernière fois en février 1997, le nombre de demandeurs d'emploi ayant atteint 251'377 personnes.

Le nombre de chômeurs en moyenne annuelle pour 2020, à 145'720 personnes, est supérieur de 38'788 personnes, soit de 36,3%, au chiffre de 2019. Il en résulte pour l'année sous revue 2020 un *taux de chômage annuel moyen* de 3,1%, ce qui représente une hausse de 0,8 point de pourcentage par rapport à 2019 (2,3%). Le nombre de *demandeurs d'emploi en moyenne annuelle* pour 2020 s'élevait à 230'017 personnes. Ce chiffre correspond à une augmentation de 48'219 personnes (+26,5%) par rapport à 2019.

Le *taux de chômage des jeunes* (15 à 24 ans) gagne en moyenne 1,0 point de pourcentage par rapport à l'an passé, pour atteindre une moyenne annuelle de 3,2%. Quant au taux de chômage des *actifs seniors* (50 à 64 ans), il a également augmenté, s'élevant à 2,9% en moyenne annuelle (+0,7 point de pourcentage par rapport à 2019).

Le recours massif à l'indemnité en cas de RHT a permis d'éviter que le chômage ne connaisse une hausse encore plus marquée due à la forte régression de la valeur ajoutée enregistrée au premier semestre de 2020. Alors qu'il se trouvait à un très bas niveau en février (5'045), le nombre de travailleurs touchant l'indemnité en cas de RHT a rapidement grimpé pour atteindre 1,0 million de personnes au mois de mars et un pic historique d'environ 1,3 million de personnes au mois d'avril. Entre les mois de mai et septembre, ce chiffre a de nouveau affiché un net recul en raison de l'assouplissement des mesures de politique sanitaire ; les RHT décomptées jusqu'à présent pour le mois d'octobre ont concerné 219'388 travailleurs. Le nombre de personnes concernées pourrait une nouvelle fois accuser une forte hausse pendant la période hivernale en raison, avant tout, de la deuxième vague de la pandémie de COVID-19 et des mesures prises pour y remédier. En novembre, un préavis d'indemnité en cas de RHT a été déposé pour 645'493 travailleurs.

La confédération a doté l'assurance-chômage d'un financement additionnel extraordinaire à concurrence du coût des indemnités en cas de RHT versées pour les périodes de décompte de l'année 2020 en raison des conséquences de la pandémie de COVID-19. Ainsi, selon les estimations actuelles, l'exercice 2020 se soldera pour le fonds de compensation de l'assurance-chômage par des recettes totales de 19,02 milliards de francs (2019: 8,06 milliards) et des dépenses totales de 18,83 milliards de francs (2019 : 6,50 milliards), ce qui correspond à un excédent de 0,19 milliard de francs (2019 : excédent de 1,56 milliard).

Les recettes principales du fonds proviennent des cotisations des assurés et des employeurs, qui s'élèvent à 7,49 milliards de francs (2019 : 7,38 milliards), et de la contribution de la Confédération liée à la loi COVID-19, d'un montant de 10,78 milliards de francs. Quant aux dépenses principales, elles sont d'ordinaire constituées des indemnités de chômage, qui se sont montées à 6,38 milliards de francs en 2020 (2019 : 4,83 milliards). L'an dernier, ce sont toutefois les indemnités en cas de RHT qui ont représenté, et de loin, le principal poste de dépenses, atteignant 10,78 milliards de francs (2019 : 0,03 milliard).

Si l'assurance-chômage encourait encore un risque de surendettement en 2021 en raison des conséquences de la pandémie de COVID-19, le Conseil fédéral et le Parlement ont la possibilité de décider, au regard de la situation financière le moment venu, d'un nouveau financement additionnel extraordinaire.

Depuis 1991, la Suisse possède parallèlement aux statistiques du SECO sur le chômage, d'autres statistiques portant sur la population sans activité lucrative: l'Enquête suisse sur la population active (ESPA) de l'Office fédéral de la statistique (OFS). Basées sur les directives du Bureau international du travail (BIT/ILO/IAA) et d'EUROSTAT, ces dernières sont utilisées pour les comparaisons internationales. Les méthodes de récolte des données des deux statistiques sont différentes. Contrairement au SECO (recensement mensuel exhaustif des chômeurs inscrits auprès des ORP), l'OFS s'appuie sur des récoltes d'échantillons effectuées chaque trimestre via des interviews par téléphone et des extrapolations. Si chacune de ces deux méthodes de récolte mène à des résultats différents, les conclusions issues des deux statistiques se complètent.

T1a: Chômeurs inscrits

Moyenne annuelle		Nov.		Décembre 2020							
2019	2020	2020		Effectifs		Variation par rapport				Flux	
						au mois précédent		au mois de l'année précédente			
Effectifs				Nombre	Part (en %)	absolue	relative (en %)	absolue	relative (en %)	Entrées	Sorties
106932	145720	153270	Total	163545	100.0	10275	6.7	46268	39.5	38852	28577
...	...	<i>157407</i>	Désaisonnalisé ¹⁾	159265	...	1858	1.2
			Selon la région:								
64634	90258	95957	Suisse alémanique	101843	62.3	5886	6.1	31483	44.7	23965	18083
42298	55462	57313	Suisse romande et Tessin	61702	37.7	4389	7.7	14785	31.5	14887	10494
			Selon le sexe:								
46887	63781	67620	Femmes	68127	41.7	507	0.7	19531	40.2	13565	13057
60045	81939	85650	Hommes	95418	58.3	9768	11.4	26737	38.9	25287	15520
			Selon la nationalité:								
56461	77006	80614	Suisses	83472	51.0	2858	3.5	23996	40.3	17542	14698
50471	68714	72656	Etrangers	80073	49.0	7417	10.2	22272	38.5	21310	13879
			Selon l'âge: ²⁾								
11771	16799	17490	15-24 ans	17694	10.8	204	1.2	5304	42.8	4955	4485
65007	89394	93413	25-49 ans	100222	61.3	6809	7.3	28539	39.8	24324	17494
30071	39424	42289	50-64 ans	45530	27.8	3241	7.7	12391	37.4	9569	6521
			Selon le temps de travail:								
88583	120166	125885	Plein temps	135636	82.9	9751	7.7	38047	39.0	33811	24008
18349	25554	27385	Temps partiel	27909	17.1	524	1.9	8221	41.8	5041	4569
			Selon la durée écoulée:								
68815	89661	86263	1-6 mois	92997	56.9	6734	7.8	13937	17.6
23916	34812	40105	7-12 mois	40878	25.0	773	1.9	16292	66.3
14201	21248	26902	> 1 année	29670	18.1	2768	10.3	16039	117.7
			Selon la situation:								
100495	138180	145525	Auparavant actif	156087	95.4	10562	7.3	45022	40.5
3115	3753	3828	Premier emploi	3614	2.2	-214	-5.6	746	26.0
3322	3786	3917	Reprise d'emploi	3844	2.4	-73	-1.9	500	15.0

L'explication des termes se trouve en pages 26 à 28.

¹⁾ Méthode permettant d'éliminer la composante saisonnière d'une série chronologique. Le procédé X-12 utilisé ici recalcule toute la série pour chaque nouvelle donnée, d'où les fluctuations possibles des valeurs corrigées d'un mois à l'autre. Ces valeurs apparaissent en italique.

²⁾ 65 ans et plus: 99 chômeurs en décembre 2020.

6604 des 163545 personnes au chômage ont participé à une mesure de reconversion ou de perfectionnement.

T1b: Taux de chômage

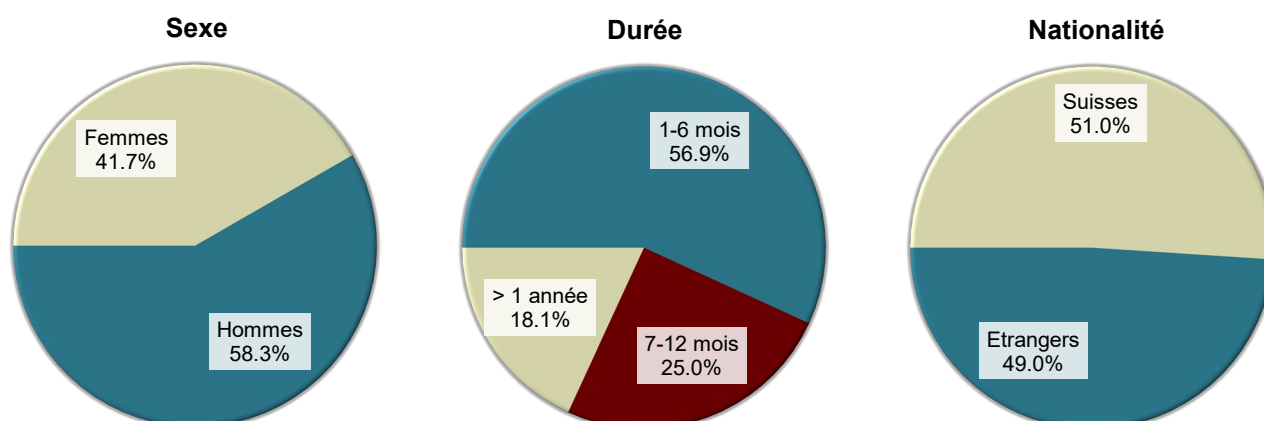
Moyenne annuelle		Novembre 2020		Décembre 2020		
2019	2020			Taux	CV ¹⁾	Variation en points de % par rapport
Taux					au mois précédent	au mois de l'année préc.
2.3	3.1	3.3	Total	3.5 A	0.2	1.0
...	...	3.4	Désaisonnalisé ²⁾	3.4 A	-	...
			Selon la région:			
1.9	2.7	2.9	Suisse alémanique	3.1 A	0.2	1.0
3.2	4.2	4.4	Suisse romande et Tessin	4.7 A	0.3	1.1
			Selon le sexe:			
2.2	3.0	3.2	Femmes	3.2 A	-	0.9
2.4	3.3	3.4	Hommes	3.8 A	0.4	1.0
			Selon la nationalité:			
1.7	2.3	2.4	Suisses	2.5 A	0.1	0.7
4.0	5.5	5.8	Etrangers	6.4 A	0.6	1.8
			Selon l'âge:			
2.2	3.2	3.3	15-24 ans	3.4 A	0.1	1.0
2.5	3.4	3.5	25-49 ans	3.8 A	0.3	1.1
2.2	2.9	3.1	50-64 ans	3.4 A	0.3	0.9

L'explication des termes se trouve en pages 26 à 28.

¹⁾ Coefficient de variation (CV): A=0.0-1.0%, B=1.1-2.0%, C=2.1-5.0%, D=5.1-10.0%, E=10.1-16.5%, F=16.6-25.0%, G>25%.

²⁾ Méthode permettant d'éliminer la composante saisonnière d'une série chronologique. Le procédé X-12 utilisé ici recalcule toute la série pour chaque nouvelle donnée, d'où les fluctuations possibles des valeurs corrigées d'un mois à l'autre. Ces valeurs apparaissent en italique.

G1: Chômeurs inscrits, selon le sexe, la nationalité et la durée décembre 2020



T2a: Chômeurs inscrits selon les cantons

Moyenne annuelle		Nov. 2020		Décembre 2020									
2019	2020			Effectifs		Variation par rapport				Flux			
Effectifs				Effectifs		au mois précédent		au mois de l'année précédente		Entrées		Sorties	
						absolue	relative (en %)	absolue	relative (en %)				
			Nombre	Part (en %)									
106932	145720	153270	Total	163545	100.0	10275	6.7	46268	39.5	38852	28577		
18228	26155	28132	Zurich	29828	18.2	1696	6.0	10199	52.0	6083	4390		
10205	14135	15453	Berne	16206	9.9	753	4.9	5125	46.3	3607	2840		
3767	5198	5441	Lucerne	5880	3.6	439	8.1	1849	45.9	1453	1012		
212	285	286	Uri	324	0.2	38	13.3	81	33.3	133	97		
998	1336	1390	Schwytz	1494	0.9	104	7.5	426	39.9	424	322		
156	265	300	Obwald	306	0.2	6	2.0	134	77.9	91	85		
207	352	421	Nidwald	432	0.3	11	2.6	182	72.8	112	102		
313	470	527	Glaris	539	0.3	12	2.3	198	58.1	112	100		
1365	1783	1954	Zoug	2017	1.2	63	3.2	610	43.4	392	334		
4266	5758	5984	Fribourg	6548	4.0	564	9.4	1625	33.0	1785	1222		
2827	4292	4560	Soleure	4951	3.0	391	8.6	1752	54.8	1310	922		
3079	3963	4115	Bâle-Ville	4408	2.7	293	7.1	1155	35.5	993	695		
2777	3737	3894	Bâle-Campagne	4161	2.5	267	6.9	1136	37.6	995	728		
1252	1570	1645	Schaffhouse	1732	1.1	87	5.3	382	28.3	365	280		
486	637	636	Appenzell Rh.-Ext.	649	0.4	13	2.0	135	26.3	123	108		
96	97	74	Appenzell Rh.-Int.	81	0.0	7	9.5	-24	-22.9	30	23		
5137	7134	7322	Saint-Gall	7914	4.8	592	8.1	2311	41.2	2072	1487		
1272	2142	2286	Grisons	2161	1.3	-125	-5.5	544	33.6	1254	1376		
9328	12803	13577	Argovie	14470	8.8	893	6.6	4304	42.3	3281	2396		
2927	3903	3944	Thurgovie	4290	2.6	346	8.8	984	29.8	1135	786		
4773	6118	6133	Tessin	6464	4.0	331	5.4	837	14.9	1437	1106		
14145	18783	19000	Vaud	20181	12.3	1181	6.2	5128	34.1	4488	3305		
4851	6658	6620	Valais	8323	5.1	1703	25.7	1623	24.2	3806	2115		
3268	4274	4466	Neuchâtel	4696	2.9	230	5.2	1220	35.1	848	619		
9754	12155	13155	Genève	13462	8.2	307	2.3	3764	38.8	2160	1838		
1242	1715	1955	Jura	2028	1.2	73	3.7	588	40.8	363	289		

L'explication des termes se trouve en pages 26 à 28.

T2b: Taux de chômage selon les cantons

Moyenne annuelle		Novembre 2020		Décembre 2020		
2019	2020			Taux	CV ¹⁾	Variation en points de % par rapport
2.3	3.1	3.3	Total	3.5 A	0.2	1.0
2.1	3.1	3.3	Zurich	3.5 A	0.2	1.2
1.8	2.5	2.7	Berne	2.8 A	0.1	0.9
1.6	2.2	2.3	Lucerne	2.5 A	0.2	0.8
1.1	1.4	1.4	Uri	1.6 C	0.2	0.4
1.1	1.5	1.5	Schwytz	1.7 A	0.2	0.5
0.7	1.2	1.4	Obwald	1.4 B	-	0.6
0.8	1.4	1.7	Nidwald	1.7 B	-	0.7
1.4	2.1	2.3	Glaris	2.4 B	0.1	0.9
1.9	2.5	2.8	Zoug	2.9 B	0.1	0.9
2.5	3.3	3.5	Fribourg	3.8 A	0.3	1.0
1.9	2.9	3.0	Soleure	3.3 A	0.3	1.2
3.0	3.8	4.0	Bâle-Ville	4.3 A	0.3	1.2
1.9	2.5	2.6	Bâle-Campagne	2.8 A	0.2	0.8
2.9	3.6	3.8	Schaffhouse	4.0 B	0.2	0.9
1.6	2.1	2.1	Appenzell Rh.-Ext.	2.1 B	-	0.4
1.1	1.1	0.8	Appenzell Rh.-Int.	0.9 C	0.1	-0.3
1.8	2.5	2.6	Saint-Gall	2.8 A	0.2	0.8
1.1	1.9	2.1	Grisons	1.9 A	-0.2	0.4
2.5	3.4	3.6	Argovie	3.8 A	0.2	1.1
1.9	2.5	2.5	Thurgovie	2.8 A	0.3	0.7
2.8	3.6	3.6	Tessin	3.8 A	0.2	0.5
3.4	4.5	4.6	Vaud	4.9 A	0.3	1.3
2.7	3.7	3.7	Valais	4.7 A	1.0	0.9
3.5	4.6	4.8	Neuchâtel	5.0 A	0.2	1.3
3.9	4.9	5.3	Genève	5.4 A	0.1	1.5
3.4	4.7	5.4	Jura	5.6 B	0.2	1.6

L'explication des termes se trouve en pages 26 à 28.

¹⁾ Coefficient de variation (CV): A=0.0-1.0%, B=1.1-2.0%, C=2.1-5.0%, D=5.1-10.0%, E=10.1-16.5%, F=16.6-25.0%, G>25%.

Si l'on ne tenait pas compte de l'influence de l'aide aux chômeurs et de l'aide sociale versées par les cantons, le taux de chômage des cantons suivants serait plus bas (pp = point de pourcentage):
VD (-0.5 pp), ZG (-0.1 pp), SH (-0.1 pp), GE (-0.1 pp).

T2c: Demandeurs d'emploi inscrits selon les cantons

Moyenne annuelle		Nov. 2020		Décembre 2020					
2019	2020			Effectifs	Variation par rapport				
Effectifs		au mois précédent			au mois de l'année précédente				
Nombre	Part (en %)			absolue	relative (en %)	absolue	relative (en %)		
181798	230017	251139	Total	260318	100.0	9179	3.7	67363	34.9
30734	40500	45261	Zurich	46655	17.9	1394	3.1	14942	47.1
16719	21713	24051	Berne	24789	9.5	738	3.1	6896	38.5
6658	8514	9434	Lucerne	9771	3.8	337	3.6	2761	39.4
380	524	547	Uri	594	0.2	47	8.6	169	39.8
2016	2460	2673	Schwytz	2819	1.1	146	5.5	710	33.7
298	431	477	Obwald	474	0.2	-3	-0.6	165	53.4
400	583	673	Nidwald	675	0.3	2	0.3	227	50.7
603	820	883	Glaris	890	0.3	7	0.8	249	38.8
2307	2827	3151	Zoug	3203	1.2	52	1.7	806	33.6
7488	9476	10202	Fribourg	10597	4.1	395	3.9	2322	28.1
5718	7381	8262	Soleure	8559	3.3	297	3.6	2500	41.3
4857	6011	6459	Bâle-Ville	6804	2.6	345	5.3	1761	34.9
5205	6328	7047	Bâle-Campagne	7256	2.8	209	3.0	2075	40.1
2471	2886	3097	Schaffhouse	3096	1.2	-1	-0.0	565	22.3
829	1013	1048	Appenzell Rh.-Ext.	1071	0.4	23	2.2	205	23.7
142	151	138	Appenzell Rh.-Int.	146	0.1	8	5.8	-15	-9.3
9719	12787	13968	Saint-Gall	14334	5.5	366	2.6	3962	38.2
2279	3344	3520	Grisons	3511	1.3	-9	-0.3	819	30.4
15227	19759	21854	Argovie	22443	8.6	589	2.7	6471	40.5
5513	7040	7558	Thurgovie	7878	3.0	320	4.2	1872	31.2
9011	10614	10972	Tessin	11476	4.4	504	4.6	1401	13.9
23518	28508	30445	Vaud	31405	12.1	960	3.2	6681	27.0
8171	10234	10373	Valais	12189	4.7	1816	17.5	2058	20.3
5128	6368	6999	Neuchâtel	7267	2.8	268	3.8	1967	37.1
14558	17386	19325	Genève	19655	7.6	330	1.7	5032	34.4
1850	2361	2722	Jura	2761	1.1	39	1.4	762	38.1

L'explication des termes se trouve en pages 26 à 28.

Décembre 2020												
Situation des demandeurs d'emploi non-chômeurs 1)												
Cantons	Programmes d'emploi temporaire	Variation par rapport au mois précédent		Reconversion/perfectionnement 2)	Variation par rapport au mois précédent		Gain intermédiaire	Variation par rapport au mois précédent		Autres demandeurs d'emploi non-chômeurs	Variation par rapport au mois précédent	
		absolue	relative (en %)		absolue	relative (en %)		absolue	relative (en %)		absolue	relative (en %)
CH	8835	-791	-8.2	899	-369	-29.1	49225	-474	-1.0	37814	538	1.4
ZH	1057	-162	-13.3	-	-1	-100.0	7067	-118	-1.6	8703	-21	-0.2
BE	555	-19	-3.3	-	-	-	4105	-51	-1.2	3923	55	1.4
LU	497	-40	-7.4	-	-4	-100.0	1866	-48	-2.5	1528	-10	-0.7
UR	34	-	-	-	-	-	126	5	4.1	110	4	3.8
SZ	256	-13	-4.8	-	-	-	420	-11	-2.6	649	66	11.3
OW	27	-4	-12.9	-	-	-	46	-7	-13.2	95	2	2.2
NW	35	-10	-22.2	-	-	-	81	3	3.8	127	-2	-1.6
GL	11	-15	-57.7	3	1	50.0	169	-9	-5.1	168	18	12.0
ZG	117	-13	-10.0	-	-	-	470	8	1.7	599	-6	-1.0
FR	686	-23	-3.2	-	-	-	2297	-118	-4.9	1066	-28	-2.6
SO	273	-11	-3.9	9	-3	-25.0	1895	-92	-4.6	1431	12	0.8
BS	180	-10	-5.3	-	-	-	1195	-41	-3.3	1021	103	11.2
BL	163	6	3.8	63	-62	-49.6	1404	-25	-1.7	1465	23	1.6
SH	129	13	11.2	-	-15	-100.0	654	-3	-0.5	581	-83	-12.5
AR	32	2	6.7	1	1	-	201	-4	-2.0	188	11	6.2
AI	3	-2	-40.0	-	-1	-100.0	34	-2	-5.6	28	6	27.3
SG	453	-49	-9.8	382	-130	-25.4	2729	-39	-1.4	2856	-8	-0.3
GR	181	-32	-15.0	-	-	-	806	143	21.6	363	5	1.4
AG	355	-67	-15.9	3	1	50.0	4353	-89	-2.0	3262	-149	-4.4
TG	392	-36	-8.4	-	-	-	1634	-36	-2.2	1562	46	3.0
TI	576	-47	-7.5	1	-	-	2986	-54	-1.8	1449	274	23.3
VD	1388	-162	-10.5	329	-78	-19.2	6611	-131	-1.9	2896	150	5.5
VS	509	-62	-10.9	83	-53	-39.0	2585	192	8.0	689	36	5.5
NE	215	-9	-4.0	-	-	-	1363	-19	-1.4	993	66	7.1
GE	641	-30	-4.5	25	-25	-50.0	3669	101	2.8	1858	-23	-1.2
JU	70	4	6.1	-	-	-	459	-29	-5.9	204	-9	-4.2

L'explication des termes se trouve en pages 26 à 28.

¹⁾ Demandeurs d'emploi inscrits moins chômeurs inscrits = demandeurs d'emploi non-chômeurs.

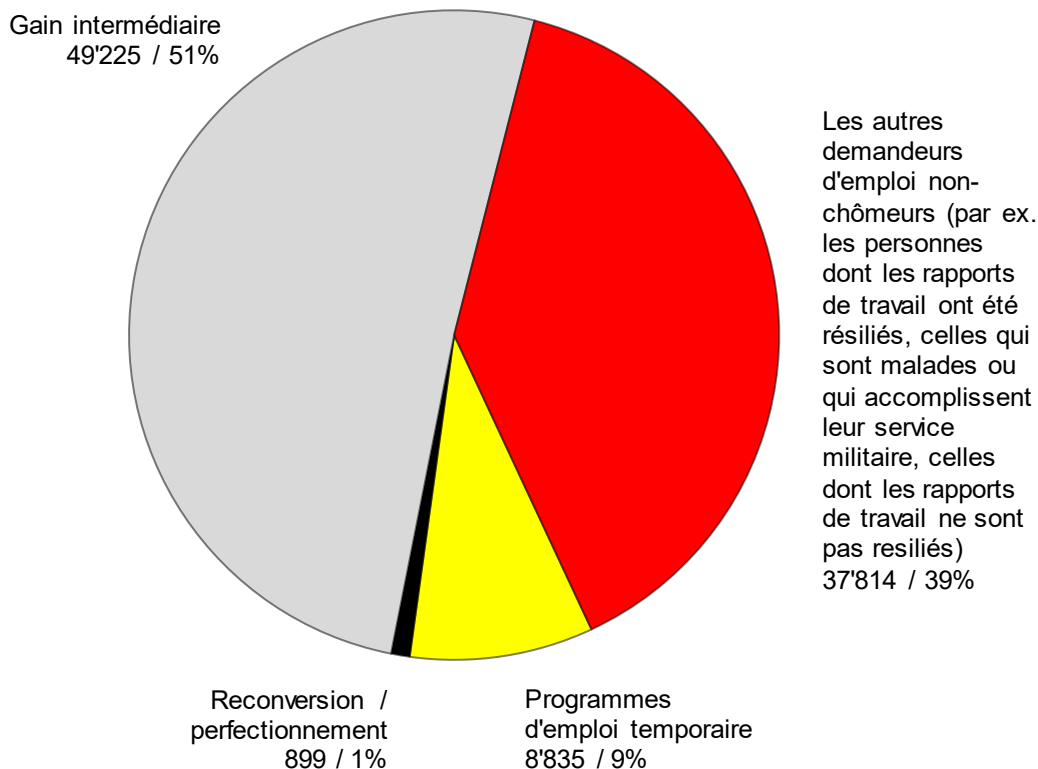
²⁾ Sont recensées les personnes qui, conformément à l'art. 60, al. 4, de la loi sur l'assurance-chômage, ne sont pas aptes au placement pendant la durée de leur mesure de reconversion ou de perfectionnement.

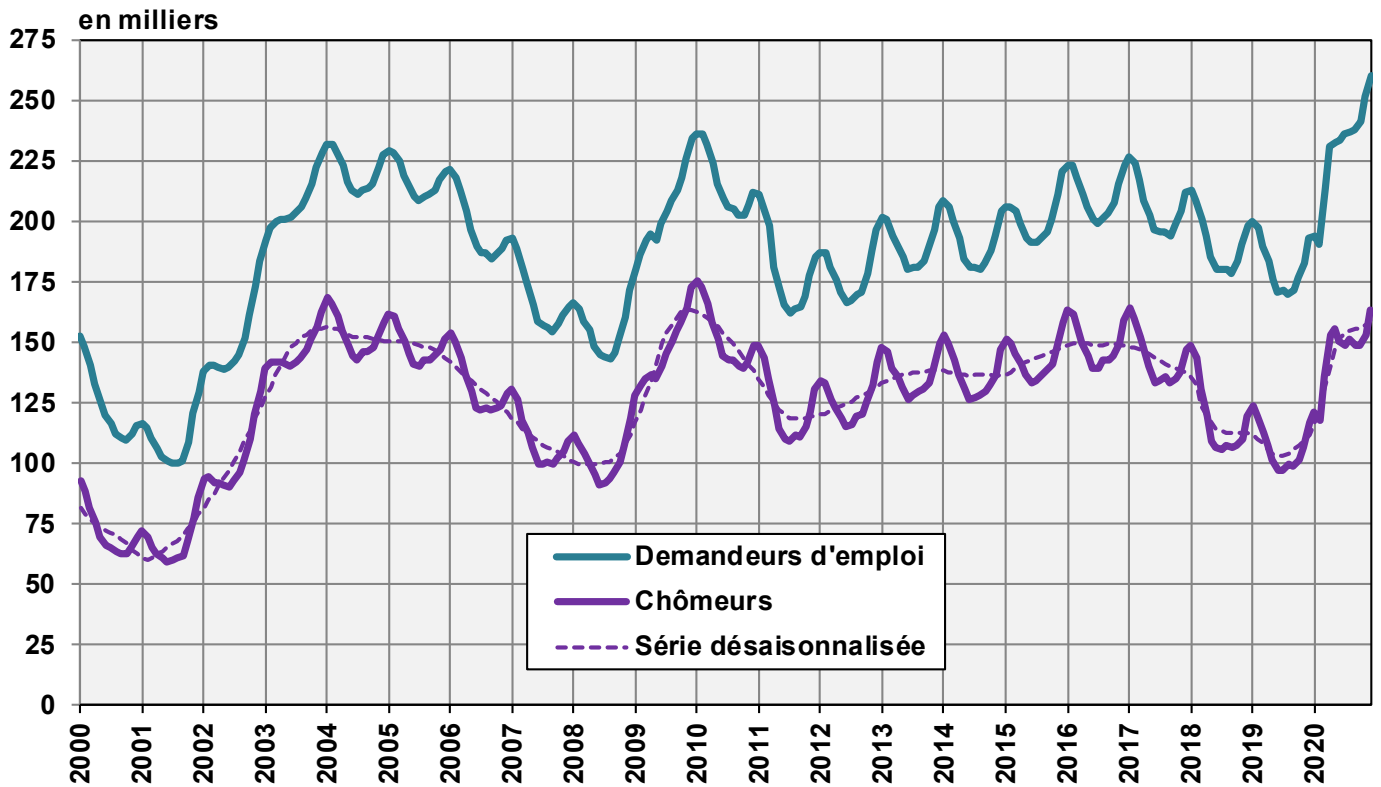
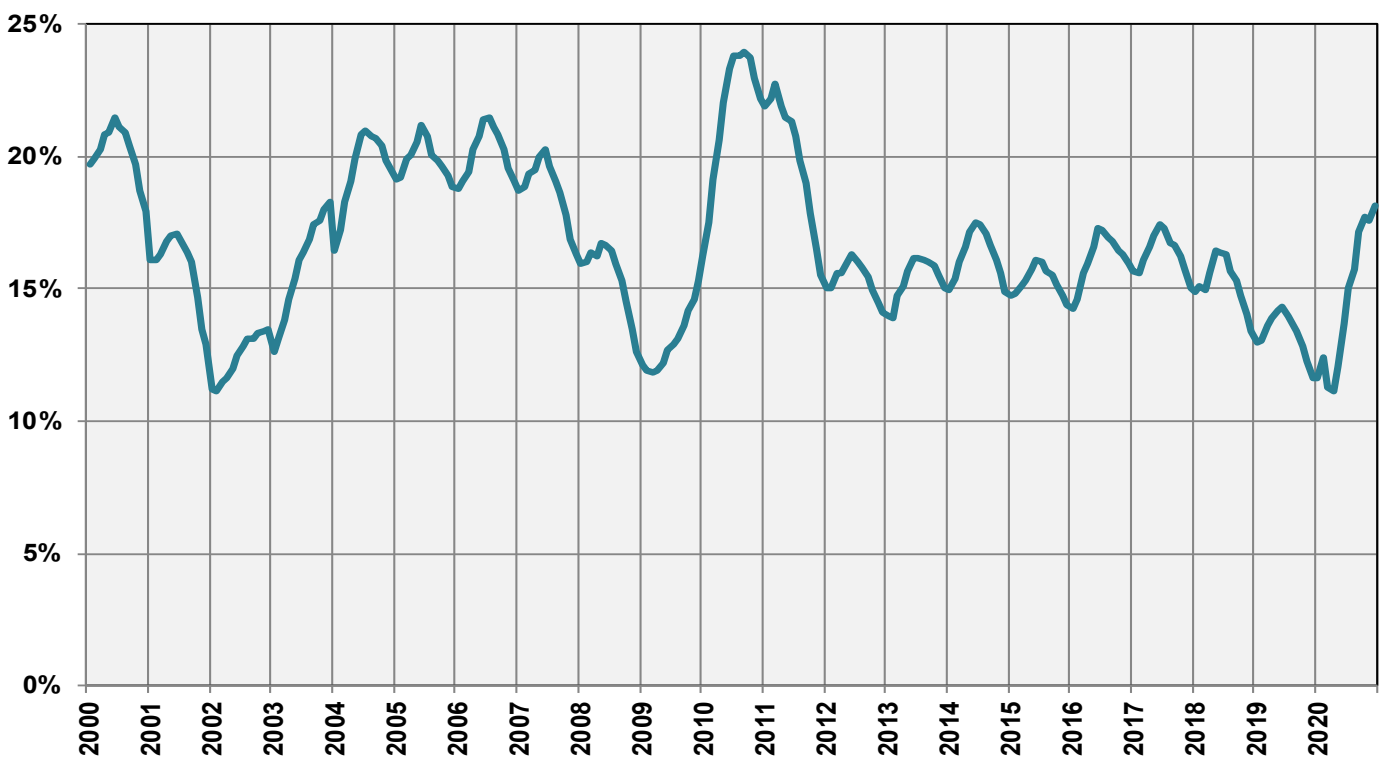
Demandeurs d'emploi inscrits non-chômeurs

Les **demandeurs d'emploi non-chômeurs** sont les personnes qui sont inscrites aux offices régionaux de placement mais qui - à la différence des chômeurs - ne sont pas immédiatement disponibles pour placement ou ont un emploi.

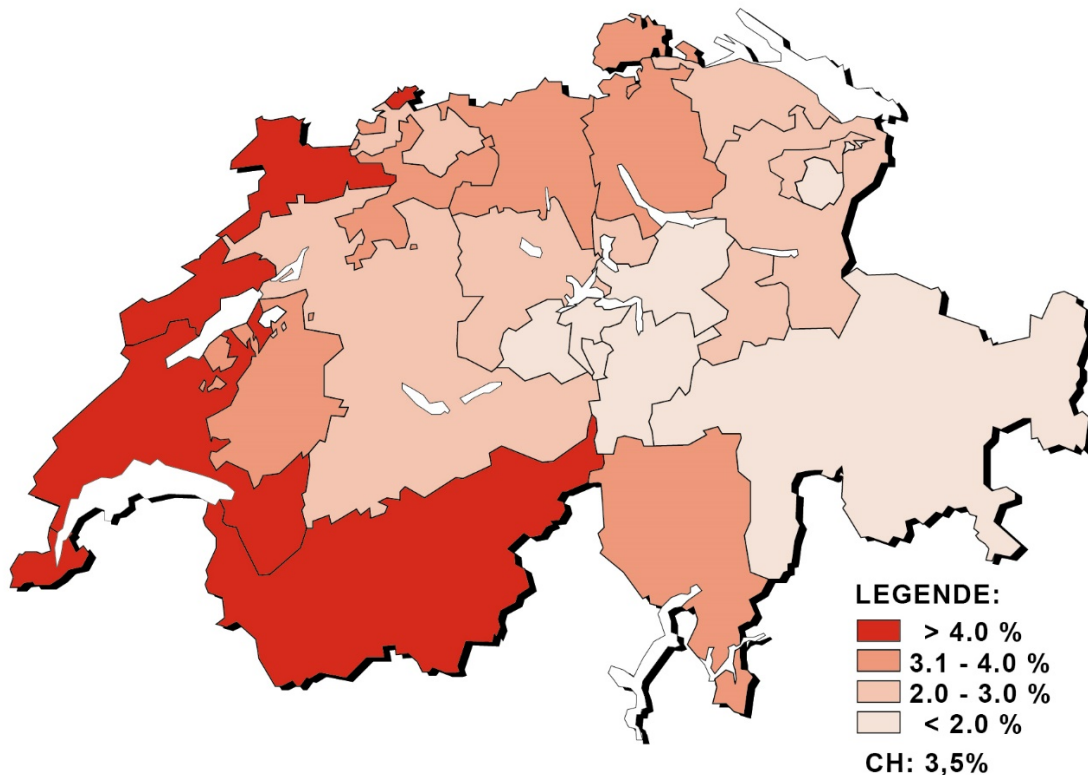
- Les demandeurs d'emploi inscrits non-chômeurs correspondent à la différence entre le total des demandeurs d'emploi inscrits et les chômeurs.
- Les demandeurs d'emploi inscrits non-chômeurs se répartissent entre les catégories suivantes: demandeurs d'emploi en programme d'emploi temporaire, en reconversion ou en perfectionnement, en gain intermédiaire et autres demandeurs d'emploi.

G2: Part des demandeurs d'emploi inscrits non-chômeurs (Total: 96'773) décembre 2020

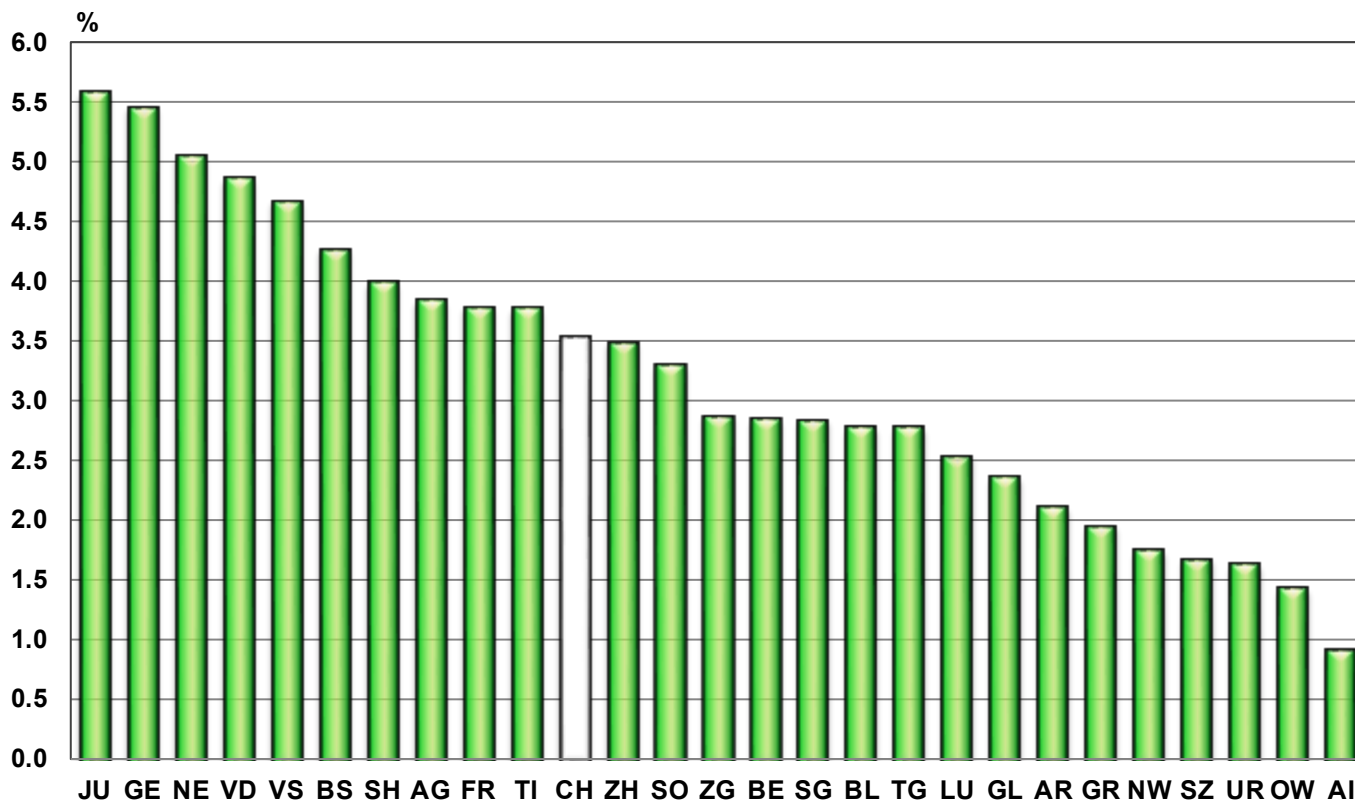


G3: Demandeurs d'emploi et chômeurs inscrits**G4: Part des chômeurs de longue durée au total des chômeurs**

G5: Taux de chômage par canton, décembre 2020



G6: Taux de chômage par canton, décembre 2020



T3: Chômeurs inscrits selon les branches économiques ¹⁾

Moyenne annuelle		Nov.		Décembre						
2019	2020	2020		2020		Variation par rapport				
Effectifs				Effectifs		au mois précédent		au mois de l'année précédente		
				Nombre	Taux ²⁾ CV ³⁾		absolue	relative (en %)	absolue	relative (en %)
106932	145720	153270	Total	163545			10275	6.7	46268	39.5
932	1180	1451	A Secteur 1 (Agriculture, sylviculture et pêche)	1646	1.5 A		195	13.4	388	30.8
26409	36513	36658	B-F Secteur 2 (Industrie)	44319	5.1 A		7661	20.9	10500	31.0
75115	102751	109672	G-T Secteur 3 (Autres services)	112101	3.6 A		2429	2.2	34195	43.9
932	1180	1451	A 01-03 Agriculture, sylviculture et pêche	1646	1.5 A		195	13.4	388	30.8
63	88	92	B 05-09 Industries extractives	110	2.7 C		18	19.6	24	27.9
2495	3273	3423	C 10-12 Aliments, boissons et tabac	3552	4.9 B		129	3.8	927	35.3
310	435	511	C 13-14 Textiles et habillement	547	5.5 C		36	7.0	237	76.5
51	64	70	C 15 Cuir, chaussures	82	5.7 D		12	17.1	24	41.4
640	978	814	C 16 Articles en bois et en liège, vannerie et sparterie	962	2.7 B		148	18.2	215	28.8
753	954	1029	C 17-18 Industrie du papier, imprimerie	1073	4.3 B		44	4.3	318	42.1
1294	1622	1799	C 19-21 Industrie chimique, raffinage de pétrole	1875	3.5 B		76	4.2	532	39.6
687	998	1079	C 22 Matières plastiques, caoutchouc	1158	6.3 C		79	7.3	370	47.0
521	609	596	C 23 Verres, céramiques et produits en ciment	668	4.4 C		72	12.1	111	19.9
2336	3520	3686	C 24-25 Métallurgie, produits métalliques	4031	5.0 A		345	9.4	1171	40.9
2895	4405	4854	C 26-27 Electrotechnique, électronique, montres, optique	5028	4.7 A		174	3.6	1715	51.8
1153	1959	2140	- C 2652 - Montres	2171	7.4 B		31	1.4	786	56.8
1244	2043	2336	C 28 Fabrication de machines	2471	3.6 B		135	5.8	980	65.7
346	476	498	C 29-30 Fabrication de véhicules	544	4.2 C		46	9.2	148	37.4
1149	1529	1625	C 31-33 Meubles; Réparation de machines	1724	4.0 B		99	6.1	514	42.5
269	348	343	D 35 Production et distribution d'énergie	367	1.4 B		24	7.0	79	27.4
358	460	481	E 36-39 Reconversion; traitement et distribution d'eau	538	3.5 C		57	11.9	157	41.2
10998	14711	13422	F 41-43 Bâtiment et génie civil 4)	19589	6.8 A		6167	45.9	2978	17.9
15343	20172	21259	G 45-47 Commerce, entretien et réparation d'automobiles	21926	4.1 A		667	3.1	6542	42.5
1755	2517	2682	G 45 Commerce, réparation d'auto	2835	3.7 A		153	5.7	961	51.3
5949	7586	8143	G 46 Commerce de gros	8448	4.2 A		305	3.7	2408	39.9
7639	10069	10434	G 47 Commerce de détail	10643	4.1 A		209	2.0	3173	42.5
4541	6457	6705	H 49-53 Trafic et transports	6899	3.8 A		194	2.9	2155	45.4
8912	14781	17487	I 55-56 Hôtellerie et restauration	17403	9.3 A		-84	-0.5	7925	83.6
3690	4849	5097	J 58-63 Information et communication	5270	3.7 A		173	3.4	1477	38.9
2007	2637	2814	- J 62 - Informatique	2885	3.7 A		71	2.5	793	37.9
5606	7066	7409	K 64-66 Activités financières et d'assurance	7584	3.2 A		175	2.4	1933	34.2
3115	4003	4279	- K 64 - Banques	4337	3.3 A		58	1.4	1141	35.7
807	935	885	- K 65 - Assurances	931	1.9 B		46	5.2	138	17.4
1079	1472	1569	L 68 Activités immobilières	1632	3.3 B		63	4.0	497	43.8
8079	11150	11760	M 69-75 Activités spécialisées, scientifiques et techn.	12053	3.2 A		293	2.5	3653	43.5
499	676	694	- M 72 - Recherche et développement	706	3.4 C		12	1.7	157	28.6
6639	9195	9801	N 77-82 Activités de services administratifs et de soutien 4)	10876		1075	11.0	3237	42.4
2602	3403	3507	O 84 Administration publique, assurances sociales	3508	1.6 A		1	0.0	775	28.4
3363	4527	4612	P 85 Enseignement	4470	1.7 A		-142	-3.1	1170	35.5
9719	12441	12866	Q 86-88 Santé et action sociale	12832	2.3 A		-34	-0.3	2853	28.6
1657	2310	2440	R 90-93 Arts, spectacles et activités récréatives	2473	4.0 B		33	1.4	758	44.2
2827	3694	3914	S 94-96 Autres activités de services	3926	2.9 A		12	0.3	1041	36.1
1057	1234	1246	T 97-98 Ménages privés avec du personnel domestique	1249		3	0.2	179	16.7
4477	5276	5489	Non spécifié, autres	5479		-10	-0.2	1185	27.6

L'explication des termes se trouve en pages 26 à 28.

¹⁾ Classement des branches économiques selon NOGA 2008.

²⁾ Sur les 4'636'100 personnes actives recensées par le pooling 2015-2017, 500'813 personnes n'affichent pas d'indication de la branche économique. Parmi ceux-ci se trouvent 238'264 chômeurs. Ainsi, les taux de chômage par secteurs économiques sont légèrement surestimés et ne sont pas directement comparables avec les autres taux de chômage de la statistique du marché du travail réalisée par le SECO.

³⁾ Coefficient de variation (CV): A=0.0-1.0%, B=1.1-2.0%, C=2.1-5.0%, D=5.1-10.0%, E=10.1-16.5%, F=16.6-25.0%, G>25%.

⁴⁾ Il n'est pas possible de calculer le taux de ce chômage pour les branches économiques NOGA N 77 à 82 car le groupe NOGA 78 «Activités des agences privées de placement» comprend également des chômeurs appartenant à d'autres branches économiques.

T4a: Chômeurs inscrits selon les grands groupes de professions¹⁾

Moyenne annuelle		Nov. 2020		Décembre 2020						
2019	2020			Effectifs		Variation par rapport				
Effectifs						au mois précédent		au mois de l'année précédente		
Nombre	Taux ²⁾	CV ³⁾		absolue	relative (en %)	absolue	relative (en %)			
106932	145720	153270	Total	163545	3.5	A	10275	6.7	46268	39.5
6785	8981	9828	1 Directeurs, cadres de direction et gérants	10063	2.7	A	235	2.4	3117	44.9
14552	19338	20252	2 Professions intellectuelles et scientifiques	20511	2.1	A	259	1.3	5666	38.2
12298	16620	17480	3 Professions intermédiaires	17977	2.6	A	497	2.8	5106	39.7
16226	21486	22808	4 Employés de type administratif	22928	4.0	A	120	0.5	5982	35.3
18771	27742	30240	5 Personnel des services directs aux particuliers, commerçants et vendeurs	30566	5.3	A	326	1.1	11612	61.3
690	872	946	6 Agriculteurs et ouvriers qualifiés de l'agriculture de la sylviculture et de la pêche	1237	1.4	A	291	30.8	207	20.1
12187	17989	17735	7 Métiers qualifiés de l'industrie et de l'artisanat	22181	4.8	A	4446	25.1	5936	36.5
4714	6351	6429	8 Conducteurs d'installations et de machines, et ouvriers de l'assemblage	7769	4.5	A	1340	20.8	1789	29.9
19332	24847	26149	9 Professions élémentaires	29048	11.3	A	2899	11.1	6630	29.6
33	45	45	0 Professions militaires	48	1.0	C	3	6.7	10	26.3
1344	1449	1358	Non spécifié	1217	-141	-10.4	213	21.2

L'explication des termes se trouve en pages 26 à 28.

¹⁾ Classement des groupes de professions selon la nomenclature suisse des professions (CH-ISCO-19) ou la classification internationale type des professions (International Standard Classification of Occupations, ISCO).

²⁾ Sur les 4'636'100 personnes actives recensées par le pooling 2015-2017, 435'348 personnes n'affichent pas l'indication de leur profession.

Parmi ceux-ci se trouvent 238'264 chômeurs. Ainsi, les taux de chômage par profession sont légèrement surestimés et ne sont pas directement comparables avec les autres taux de chômage de la statistique du marché du travail réalisée par le SECO.

³⁾ Coefficient de variation (CV): A=0.0-1.0%, B=1.1-2.0%, C=2.1-5.0%, D=5.1-10.0%, E=10.1-16.5%, F=16.6-25.0%, G>25%.

T4b: Chômeurs inscrits selon les degrés de formation

Moyenne annuelle		Nov. 2020		Décembre 2020						
2019	2020			Effectifs		Variation par rapport				
Effectifs						au mois précédent		au mois de l'année précédente		
Nombre	Taux	CV ⁴⁾		absolue	relative (en %)	absolue	relative (en %)			
106932	145720	153270	Total	163545	3.5	A	10275	6.7	46268	39.5
26896	36235	37705	01 Degré secondaire I ¹⁾	42262	5.8	A	4557	12.1	10827	34.4
48096	66119	69533	02 Degré secondaire II ²⁾	73705	3.5	A	4172	6.0	21437	41.0
26860	36391	38643	03 Degré tertiaire ³⁾	39507	2.3	A	864	2.2	11728	42.2
5080	6976	7389	Non spécifié	8071	682	9.2	2276	39.3

L'explication des termes se trouve en pages 26 à 28.

¹⁾ Ecole obligatoire inachevée/achevée, formations transitoires (p. ex. 10e année)

²⁾ Formation prof. élémentaire, apprentissage, maturité professionnelle, maturité gymnasiale, école de culture générale ou formation similaire.

³⁾ Maîtrise (brevet fédéral)/école technique ou prof., école professionnelle supérieure, école technique supérieure, haute école universitaire, spécialisée ou pédagogique, école polytechnique fédérale.

⁴⁾ Coefficient de variation (CV): A=0.0-1.0%, B=1.1-2.0%, C=2.1-5.0%, D=5.1-10.0%, E=10.1-16.5%, F=16.6-25.0%, G>25%.

T5: Chômeurs inscrits selon les classes d'âge

Moyenne annuelle		Nov. 2020		Décembre 2020								
2019	2020			Effectifs	Variation par rapport				Flux			
		au mois précédent			au mois de l'année précédente		Entrées	Sorties				
Nombre	Taux	CV ¹⁾			absolue	relative (en %)			absolue	relative (en %)		
106932	145720	153270	Total	163545	3.5	A	10275	6.7	46268	39.5	38852	28577
2845	3502	3588	15-19 ans	3316	1.9	A	-272	-7.6	726	28.0	1006	1101
8926	13297	13902	20-24 ans	14378	4.2	A	476	3.4	4578	46.7	3949	3384
13469	19167	19698	25-29 ans	20756	4.2	A	1058	5.4	5992	40.6	5271	4155
14599	20310	21223	30-34 ans	22751	4.3	A	1528	7.2	6857	43.1	5480	3995
13524	18454	19497	35-39 ans	20940	4.0	A	1443	7.4	5883	39.1	4920	3462
11811	16102	16900	40-44 ans	18264	3.5	A	1364	8.1	5084	38.6	4450	3126
11604	15362	16095	45-49 ans	17511	3.0	A	1416	8.8	4723	36.9	4203	2756
11608	15156	15938	50-54 ans	17442	3.0	A	1504	9.4	4533	35.1	4242	2810
10460	13964	14954	55-59 ans	16260	3.4	A	1306	8.7	4551	38.9	3598	2328
8002	10304	11397	60-64ans	11828	4.1	A	431	3.8	3307	38.8	1729	1383
83	103	78	65 ans et plus²⁾	99	21	26.9	34	52.3	4	77
			Hommes									
60045	81939	85650	Total	95418	3.8	A	9768	11.4	26737	38.9	25287	15520
1676	2079	2150	15-19 ans	2055	2.1	A	-95	-4.4	536	35.3	654	654
5004	7620	8173	20-24 ans	8810	5.0	A	637	7.8	3022	52.2	2574	1900
6959	10098	10375	25-29 ans	11362	4.4	A	987	9.5	3317	41.2	3203	2179
7561	10577	10934	30-34 ans	12254	4.3	A	1320	12.1	3582	41.3	3388	2086
7328	10046	10496	35-39 ans	11850	4.2	A	1354	12.9	3330	39.1	3204	1844
6666	9083	9344	40-44 ans	10617	3.8	A	1273	13.6	2763	35.2	2970	1718
6665	8753	9077	45-49 ans	10361	3.4	A	1284	14.1	2717	35.5	2789	1469
6760	8719	9097	50-54 ans	10496	3.4	A	1399	15.4	2682	34.3	2851	1509
6257	8287	8741	55-59 ans	9907	3.8	A	1166	13.3	2647	36.5	2455	1299
5086	6577	7185	60-64ans	7607	4.6	A	422	5.9	2106	38.3	1195	785
83	102	78	65 ans et plus²⁾	99	21	26.9	35	54.7	4	77
			Femmes³⁾									
46887	63781	67620	Total	68127	3.2	A	507	0.7	19531	40.2	13565	13057
1169	1423	1438	15-19 ans	1261	1.5	A	-177	-12.3	190	17.7	352	447
3922	5677	5729	20-24 ans	5568	3.3	A	-161	-2.8	1556	38.8	1375	1484
6510	9070	9323	25-29 ans	9394	3.9	A	71	0.8	2675	39.8	2068	1976
7038	9733	10289	30-34 ans	10497	4.2	A	208	2.0	3275	45.3	2092	1909
6196	8407	9001	35-39 ans	9090	3.8	A	89	1.0	2553	39.1	1716	1618
5144	7019	7556	40-44 ans	7647	3.2	A	91	1.2	2321	43.6	1480	1408
4939	6609	7018	45-49 ans	7150	2.7	A	132	1.9	2006	39.0	1414	1287
4849	6437	6841	50-54 ans	6946	2.6	A	105	1.5	1851	36.3	1391	1301
4204	5677	6213	55-59 ans	6353	2.9	A	140	2.3	1904	42.8	1143	1029
2916	3728	4212	60-64ans	4221	3.4	A	9	0.2	1201	39.8	534	598

L'explication des termes se trouve en pages 26 à 28.

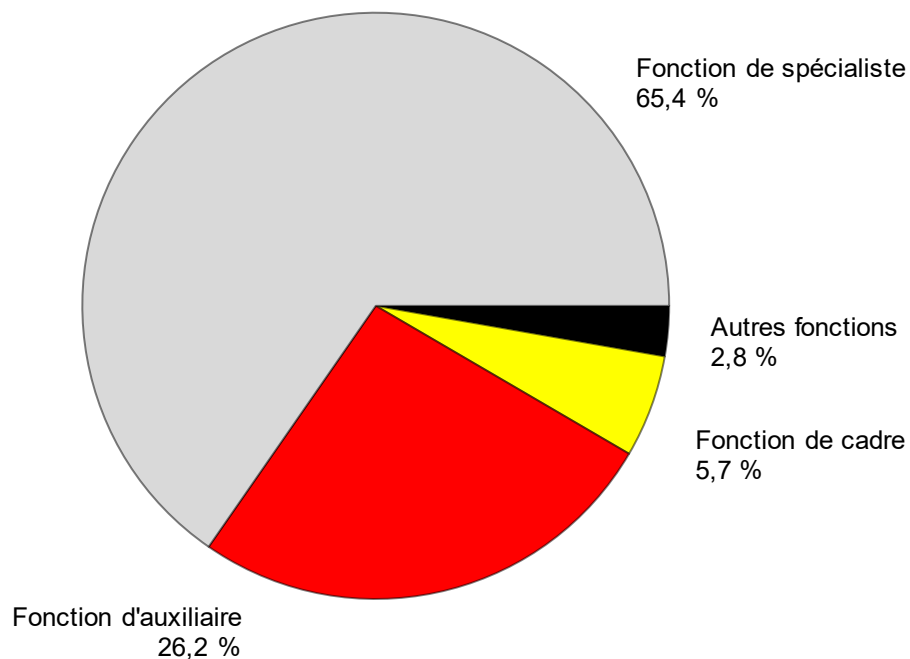
¹⁾ Coefficient de variation (CV): A=0.0-1.0%, B=1.1-2.0%, C=2.1-5.0%, D=5.1-10.0%, E=10.1-16.5%, F=16.6-25.0%, G>25%.²⁾ Taux de chômage non établi pour des raisons statistiques.³⁾ 64 ans et plus: 70 chômeurs en décembre 2020.

T6: Chômeurs inscrits selon la dernière fonction exercée

Moyenne annuelle		Nov. 2020		Décembre 2020							
2019	2020			Effectifs	Variation par rapport				Flux		
		au mois précédent			au mois de l'année précédente		Entrées	Sorties			
				Nombre	Part (en %)	absolue			relative (en %)	absolue	relative (en %)
106932	145720	153270		Total	163545	100.0	10275	6.7	46268	39.5	38852
334	370	363	Indépendants	366	0.2	3	0.8	40	12.3	71	67
6962	8438	8950	Cadres	9251	5.7	301	3.4	2082	29.0	1336	1054
68490	95421	100333	Spécialistes	106886	65.4	6553	6.5	32102	42.9	24590	18074
27549	37272	39296	Auxiliaires	42886	26.2	3590	9.1	11201	35.4	11827	8212
1932	2217	2356	Apprentis	2287	1.4	-69	-2.9	414	22.1	555	603
648	801	818	Stagiaire	824	0.5	6	0.7	189	29.8	179	172
986	1168	1117	Ecoliers, étudiants	1007	0.6	-110	-9.8	238	30.9	290	391
31	33	37	Travailleurs à domicile	38	0.0	1	2.7	2	5.6	4	4
-	-	-	Non spécifié	-	-	-	-	-	-	-	-

L'explication des termes se trouve en pages 26 à 28.

G7: Chômeurs inscrits selon la dernière fonction exercée, décembre 2020



T7: Chômeurs de longue durée

Moyenne annuelle		Nov. 2020		Décembre 2020						
2019	2020			Effectifs	Variation par rapport				Part en % du total des chô- meurs	
Effectifs			Nombre	Part (en %)	au mois précédent		au mois de l'année précédente			
					absolue	relative (en %)	absolue	relative (en %)		
14201	21248	26902	Total	29670	100.0	2768	10.3	16039	117.7	18.1
			Selon la région:							
8004	12156	15719	Suisse alémanique	17476	58.9	1757	11.2	9784	127.2	17.2
6196	9092	11183	Suisse romande et Tessin	12194	41.1	1011	9.0	6255	105.3	19.8
			Selon le sexe:							
6320	9488	12076	Femmes	13032	43.9	956	7.9	7030	117.1	19.1
7881	11760	14826	Hommes	16638	56.1	1812	12.2	9009	118.1	17.4
			Selon la nationalité:							
8251	11790	14556	Suisses	15926	53.7	1370	9.4	8114	103.9	19.1
5950	9457	12346	Etrangers	13744	46.3	1398	11.3	7925	136.2	17.2
			Selon l'âge:							
160	424	720	15-24 ans	739	2.5	19	2.6	586	383.0	4.2
6870	11143	14677	25-49 ans	16401	55.3	1724	11.7	9881	151.5	16.4
7118	9617	11456	50-64 ans	12462	42.0	1006	8.8	5544	80.1	27.4
			Selon les grands groupes de professions:¹⁾							
1205	1841	2295	1 Directeurs, cadres de direction et gérants	2521	8.5	226	9.8	1320	109.9	25.1
2212	3175	3915	2 Professions intellectuelles et scientifiques	4329	14.6	414	10.6	2225	105.8	21.1
1783	2572	3121	3 Professions intermédiaires	3457	11.7	336	10.8	1731	100.3	19.2
2371	3461	4313	4 Employés de type administratif	4658	15.7	345	8.0	2363	103.0	20.3
2207	3338	4350	5 Personnel des services directs aux particuliers, commerçants et vendeurs	4709	15.9	359	8.3	2708	135.3	15.4
53	73	104	6 Agriculteurs et ouvriers qualifiés de l'agriculture, de la sylviculture et de la pêche	115	0.4	11	10.6	61	113.0	9.3
1095	1866	2503	7 Métiers qualifiés de l'industrie et de l'artisanat	2940	9.9	437	17.5	1828	164.4	13.3
605	923	1171	8 Conducteurs d'installations et de machines, et ouvriers de l'assemblage	1301	4.4	130	11.1	743	133.2	16.7
2625	3939	5049	9 Professions élémentaires	5567	18.8	518	10.3	3025	119.0	19.2
2	5	4	0 Professions militaires	5	0.0	1	25.0	2	66.7	10.4
43	54	77	Non spécifié	68	0.2	-9	-11.7	33	94.3	5.6

L'explication des termes se trouve en pages 26 à 28.

¹⁾ Classement des groupes de professions selon la nomenclature suisse des professions (CH-ISCO-19) ou la classification internationale type des professions (International Standard Classification of Occupations, ISCO).

T8: Chômage des jeunes (15-24 ans)

Moyenne annuelle		Nov. 2020		Décembre 2020							
2019	2020			Effectifs	Variation par rapport				Taux CV ¹⁾	Variation en points de % par rapport	
		au mois précédent			au mois de l'année précédente		au mois préc.	à l'année préc.			
		Nombre			absolue	relative (en %)				absolue	relative (en %)
11771	16799	17490	Total	17694	204	1.2	5304	42.8	3.4 A	0.1	1.0
			Selon la région:								
7594	11062	11531	Suisse alémanique	11689	158	1.4	3710	46.5	3.0 A	-	1.0
4177	5738	5959	Suisse romande et Tessin	6005	46	0.8	1594	36.1	4.5 A	0.1	1.2
			Selon le sexe:								
5091	7101	7167	Femmes	6829	-338	-4.7	1746	34.3	2.7 A	-0.1	0.7
6680	9699	10323	Hommes	10865	542	5.3	3558	48.7	4.0 A	0.2	1.3
			Selon la nationalité:								
7621	11196	11574	Suisses	11595	21	0.2	3534	43.8	2.8 A	-	0.9
4150	5604	5916	Etrangers	6099	183	3.1	1770	40.9	5.8 A	0.1	1.7
			Selon l'âge:								
2845	3502	3588	15-19 ans	3316	-272	-7.6	726	28.0	1.9 A	-0.1	0.4
8926	13297	13902	20-24 ans	14378	476	3.4	4578	46.7	4.2 A	0.2	1.4
			Selon la durée écoulée:								
10198	13836	14106	1-6 mois	14143	37	0.3	3004	27.0
1414	2539	2664	7-12 mois	2812	148	5.6	1714	156.1
160	424	720	> 1 année	739	19	2.6	586	383.0
			Par fonctions choisies:								
6703	10290	10955	Spécialistes	11119	164	1.5	3834	52.6
2412	3407	3422	Auxiliaires	3626	204	6.0	883	32.2
1604	1857	1968	Apprentis	1891	-77	-3.9	349	22.6
281	336	331	Stagiaires	318	-13	-3.9	61	23.7
744	871	784	Ecoliers, étudiants	706	-78	-9.9	162	29.8

L'explication des termes se trouve en pages 26 à 28.

¹⁾ Coefficient de variation (CV): A=0.0-1.0%, B=1.1-2.0%, C=2.1-5.0%, D=5.1-10.0%, E=10.1-16.5%, F=16.6-25.0%, G>25%.

T9: Places vacantes annoncées

Moyenne annuelle		Nov. 2020		Décembre 2020							
2019	2020			Effectifs	Variation par rapport				Flux		
		au mois précédent			au mois de l'année précédente		Entrées 1)	Sorties			
Effectifs	Nombre	Part (en %)		absolue	relative (en %)	absolue			relative (en %)		
35830	30420	28861	Total ²⁾	25226	100.0	-3635	-12.6	-4494	-15.1	18256	21891
...	...	30845	Dessaisonnalisé ³⁾	30681	...	-164	-0.5
			Selon le temps de travail:								
29608	26040	24862	Temps complet	21751	86.2	-3111	-12.5	-2195	-9.2	15626	18736
6222	4380	3999	Temps partiel	3475	13.8	-524	-13.1	-2299	-39.8	2630	3155
			Selon les cantons:								
5865	4676	3914	Zurich	3683	14.6	-231	-5.9	-880	-19.3	2875	3106
3553	2875	2729	Berne	2898	11.5	169	6.2	118	4.2	2625	2456
1313	1441	1417	Lucerne	1282	5.1	-135	-9.5	50	4.1	982	1118
171	129	107	Uri	73	0.3	-34	-31.8	5	7.4	38	72
352	340	366	Schwytz	291	1.2	-75	-20.5	58	24.9	202	277
-	-	-	Obwald ⁴⁾	-	-	-	-	-	-	-	-
669	317	315	Nidwald	277	1.1	-38	-12.1	-235	-45.9	113	151
175	130	158	Glaris	128	0.5	-30	-19.0	12	10.3	33	63
453	392	355	Zoug	306	1.2	-49	-13.8	-67	-18.0	251	300
659	792	635	Fribourg	657	2.6	22	3.5	20	3.1	448	426
803	896	1193	Soleure	930	3.7	-263	-22.0	210	29.2	734	997
1143	1158	957	Bâle-Ville	925	3.7	-32	-3.3	-388	-29.6	663	690
1030	1051	1215	Bâle-Campagne	903	3.6	-312	-25.7	-333	-26.9	840	1152
451	387	317	Schaffhouse	321	1.3	4	1.3	-178	-35.7	283	279
121	83	71	Appenzell Rh.-Ext.	41	0.2	-30	-42.3	-31	-43.1	25	55
52	31	29	Appenzell Rh.-Int.	23	0.1	-6	-20.7	-28	-54.9	20	26
2518	2130	1931	Saint-Gall	1709	6.8	-222	-11.5	-187	-9.9	1142	1364
2961	1959	2519	Grisons	1699	6.7	-820	-32.6	-1010	-37.3	460	1280
2803	2967	2958	Argovie	2357	9.3	-601	-20.3	-147	-5.9	1342	1942
1318	1199	1044	Thurgovie	967	3.8	-77	-7.4	-262	-21.3	790	867
1027	1040	1427	Tessin	1250	5.0	-177	-12.4	503	67.3	687	864
4248	3073	2496	Vaud	2614	10.4	118	4.7	-509	-16.3	1656	1538
1671	1582	1230	Valais	867	3.4	-363	-29.5	-131	-13.1	880	1248
1167	843	524	Neuchâtel	526	2.1	2	0.4	-514	-49.4	393	391
932	707	803	Genève	362	1.4	-441	-54.9	-484	-57.2	697	1138
376	222	151	Jura	137	0.5	-14	-9.3	-86	-38.6	77	91

L'explication des termes se trouve en pages 26 à 28.

¹⁾ Toutes les annonces de places vacantes à pourvoir immédiatement ou à une date ultérieure.

²⁾ Parmi les 25'226 places, 13'246 étaient soumises à l'obligation d'annonce.

³⁾ On utilise le procédé de désaisonnalisatin X-12. Ce procédé recalcule toute la série pour chaque nouvelle donnée, d'où les fluctuations possibles des valeurs corrigées d'un mois à l'autre. Ces valeurs apparaissent en italique. L'entrée de 13'246 places suite à l'introduction, le 1^{er} janvier 2020, de l'obligation d'annoncer les postes vacants pour certains genres de professions présentant un taux de chômage d'au moins 5% est prise en compte dans le total des places corrigé des tendances et des variations saisonnières pour le mois de décembre 2020.

⁴⁾ Les nouvelles places vacantes saisies pour Obwald, sont comprises sous Nidwald depuis juillet 2009.

T10: Série chronologique chômeurs inscrits

	Janv.	Févr.	Mars	Avril	Mai	Juin	Juillet	Août	Sept.	Oct.	Nov.	Déc.	Ø
1998	182492	176548	165683	153897	142360	130779	125994	122225	117544	115513	118576	124309	139660
1999	125883	122026	114073	105912	98598	92399	90122	87487	85096	84263	86328	91041	98602
2000	92631	88702	81548	75642	69788	65962	65140	63708	62329	62953	65721	69724	71987
2001	72295	69766	65625	63032	61097	59176	60166	61079	62170	68298	77633	86027	67197
2002	93714	94472	92371	92025	90930	90705	92948	96362	101889	110197	120627	129809	100504
2003	138944	142023	141808	141624	140609	140485	141699	143672	146688	151259	156598	162835	145687
2004	168163	165979	160849	155061	148816	144103	143125	145923	146341	147911	152409	158416	153091
2005	162032	160451	155681	150671	145370	140661	139902	142359	142728	144066	146762	151764	148537
2006	154204	150099	143249	136360	129486	122837	121725	123074	121876	122765	124133	128580	131532
2007	131057	126395	117915	112829	106200	99781	99779	100757	99681	102039	104820	109012	109189
2008	111877	108457	103777	100880	95166	91477	92163	94039	95980	100471	107652	118762	101725
2009	128430	132402	134713	136709	135128	140253	145364	150831	154409	158138	163950	172740	146089
2010	175765	172999	166032	158570	151074	144473	142330	142879	140040	139365	141668	148636	151986
2011	148784	143325	134905	123448	114684	110378	109200	111687	111344	115178	121109	130662	122892
2012	134317	133154	126392	123158	118860	114868	116294	119823	120347	125536	132067	142309	125594
2013	148158	146001	138993	135851	131290	126498	128516	129956	131072	133443	139073	149437	136524
2014	153260	149259	142846	137087	130310	126632	127054	128434	129965	132397	136552	147369	136764
2015	150946	149921	145108	141131	136349	133256	133754	136983	138226	141269	148143	158629	142810
2016	163644	161417	155324	149540	144778	139127	139310	142858	142675	144531	149228	159372	149317
2017	164466	159809	152280	146327	139778	133603	133926	135578	133169	134800	137317	146654	143142
2018	149161	143930	130413	119781	109392	106579	106052	107893	106586	107315	110474	119661	118103
2019	123962	119473	112341	107298	101370	97222	97578	99552	99098	101684	106330	117277	106932
2020	121018	117822	135624	153413	155998	150289	148870	151111	148560	149118	153270	163545	145720

L'explication des termes se trouve en pages 26 à 28.

T11: Série chronologique taux de chômage ¹⁾

	Janv.	Févr.	Mars	Avril	Mai	Juin	Juillet	Août	Sept.	Oct.	Nov.	Déc.	Ø
1998	5.0	4.9	4.6	4.2	3.9	3.6	3.5	3.4	3.2	3.2	3.3	3.4	3.9
1999	3.5	3.4	3.1	2.9	2.7	2.6	2.5	2.4	2.3	2.3	2.4	2.5	2.7
2000	2.3	2.2	2.1	1.9	1.8	1.7	1.7	1.6	1.6	1.6	1.7	1.8	1.8
2001	1.8	1.8	1.7	1.6	1.5	1.5	1.5	1.5	1.6	1.7	2.0	2.2	1.7
2002	2.4	2.4	2.3	2.3	2.3	2.3	2.4	2.4	2.6	2.8	3.1	3.3	2.5
2003	3.5	3.6	3.6	3.6	3.6	3.6	3.6	3.6	3.7	3.8	4.0	4.1	3.7
2004	4.3	4.2	4.1	3.9	3.8	3.7	3.6	3.7	3.7	3.7	3.9	4.0	3.9
2005	4.1	4.1	3.9	3.8	3.7	3.6	3.5	3.6	3.6	3.7	3.7	3.8	3.8
2006	3.9	3.8	3.6	3.5	3.3	3.1	3.1	3.1	3.1	3.1	3.1	3.3	3.3
2007	3.3	3.2	3.0	2.9	2.7	2.5	2.5	2.6	2.5	2.6	2.7	2.8	2.8
2008	2.8	2.7	2.6	2.6	2.4	2.3	2.3	2.4	2.4	2.5	2.7	3.0	2.6
2009	3.3	3.4	3.4	3.5	3.4	3.6	3.7	3.8	3.9	4.0	4.2	4.4	3.7
2010	4.1	4.0	3.8	3.7	3.5	3.3	3.3	3.3	3.2	3.2	3.3	3.4	3.5
2011	3.4	3.3	3.1	2.9	2.7	2.6	2.5	2.6	2.6	2.7	2.8	3.0	2.8
2012	3.1	3.1	2.9	2.8	2.7	2.7	2.7	2.8	2.8	2.9	3.1	3.3	2.9
2013	3.4	3.4	3.2	3.1	3.0	2.9	3.0	3.0	3.0	3.1	3.2	3.5	3.2
2014	3.4	3.3	3.2	3.1	2.9	2.8	2.8	2.9	2.9	2.9	3.0	3.3	3.0
2015	3.4	3.3	3.2	3.1	3.0	3.0	3.0	3.0	3.1	3.1	3.3	3.5	3.2
2016	3.6	3.6	3.5	3.3	3.2	3.1	3.1	3.2	3.2	3.2	3.3	3.5	3.3
2017	3.5	3.4	3.3	3.2	3.0	2.9	2.9	2.9	2.9	2.9	3.0	3.2	3.1
2018	3.2	3.1	2.8	2.6	2.4	2.3	2.3	2.3	2.3	2.3	2.4	2.6	2.5
2019	2.7	2.6	2.4	2.3	2.2	2.1	2.1	2.1	2.1	2.2	2.3	2.5	2.3
2020	2.6	2.5	2.9	3.3	3.4	3.2	3.2	3.3	3.2	3.2	3.3	3.5	3.1

L'explication des termes se trouve en pages 26 à 28.

¹⁾ Le taux de chômage définit en tant que nombre de chômeurs par rapport à la population active (y c. les diplomates et les fonctionnaires internationaux), conformément aux données du relevé structurel de l'OFS. À compter du 1^{er} janvier 2017, la base en vigueur des personnes actives = 4 636 100 personnes (pooling 2015-2017 du relevé structurel sur trois ans). De 2014 à 2016: 4 493 249 personnes (pooling 2012-2014 du relevé structurel sur trois ans). De 2010 à 2013: 4 322 899 personnes (données du relevé structurel pour l'année 2010). De 2000 à 2009: 3 946 988 personnes (recensement fédéral de la population RFP-2000). De 1990 à 1999: 3 621 716 personnes (RFP-1990).

T12: Série chronologique demandeurs d'emploi inscrits

	Janv.	Févr.	Mars	Avril	Mai	Juin	Juillet	Août	Sept.	Oct.	Nov.	Déc.	Ø
1998	249222	244901	237986	230199	221901	213117	208370	203214	199869	198003	200202	203228	217518
1999	202752	199228	191859	183055	175138	167516	162771	157526	153279	151272	152497	154154	170921
2000	152261	148127	140225	132761	125283	119828	116250	112612	110089	109806	112616	115732	124633
2001	116770	114575	110115	105857	102990	100812	100534	100552	101302	108910	120808	129849	109423
2002	138443	140581	140468	140054	139202	139715	142271	145202	151503	161105	173500	183262	149609
2003	192586	197493	199702	200654	201123	201919	203712	205636	209495	215050	222282	228245	206491
2004	232197	231361	228212	222858	216377	212588	210740	212785	213733	215504	222102	227634	220508
2005	229624	228701	224525	219020	214024	210257	208300	210114	210888	212534	216859	220999	217154
2006	221825	218394	212486	204316	196638	189892	186936	186654	184880	186149	188641	192156	197414
2007	193176	188902	180298	173806	165843	158677	157068	156235	154395	157458	161214	164838	167659
2008	166414	163744	159031	154894	148527	144546	143798	143549	145937	151390	160144	171279	154438
2009	180287	186273	191992	194726	192516	198990	204137	208568	212902	217972	226116	234359	204070
2010	236317	235667	231497	223804	215264	209270	205604	204989	202774	202675	206715	211709	215524
2011	210916	205989	197837	181041	171169	165742	162530	164070	164448	169191	177681	185706	179693
2012	187417	187315	180912	176142	170776	166437	167222	170276	170867	178532	188311	196898	178425
2013	201776	200495	194224	190367	185012	179806	181398	181129	183741	188536	196522	205802	190734
2014	208777	205934	199911	192829	184436	180689	180822	179880	183113	187715	193892	203926	191827
2015	206138	206369	204266	199346	192798	191090	190939	192669	196042	200920	210886	220209	200973
2016	222751	222888	218187	210926	206239	201131	199347	201989	203568	207512	215215	223413	211097
2017	226861	223627	217248	208357	202419	196896	195223	195334	193624	198025	204141	212018	206148
2018	213125	208617	201119	194060	185467	179777	179857	179975	178499	183446	190212	197950	191009
2019	200125	197072	189467	183549	176128	170800	171280	169849	171423	176495	182427	192955	181798
2020	194233	190399	213897	231196	232982	233454	235762	237215	238145	241460	251139	260318	230017

L'explication des termes se trouve en pages 26 à 28.

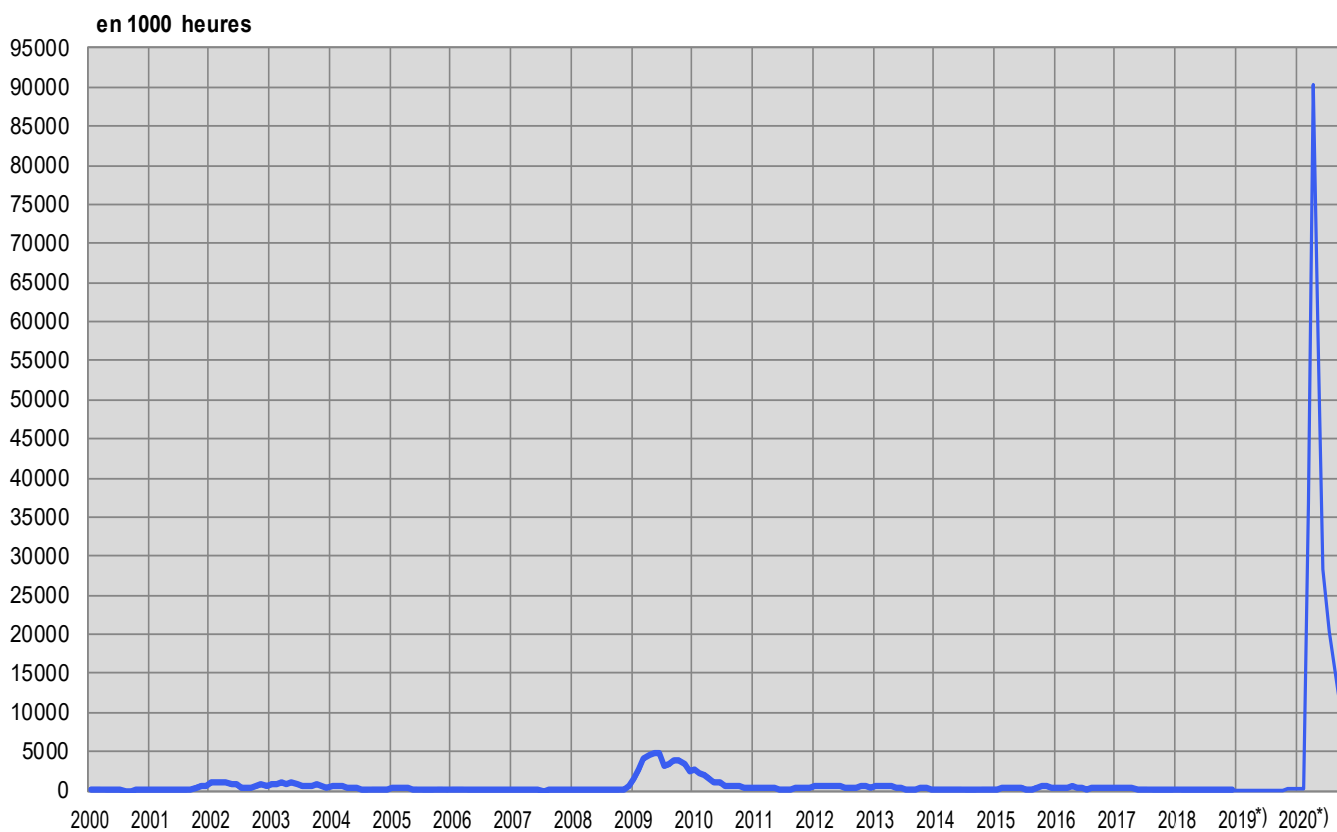
T13: Réductions de l'horaire de travail décomptées**Entreprises, travailleurs touchés et heures de travail perdues**

Caractéristiques	Octobre 2020 *)	Variation par rapport à			
		Septembre 2020		Octobre 2019	
		absolue	en %	absolue	en %
- Entreprises	22853	2663	13.2	22740	...
- Travailleurs touchés	219388	15197	7.4	217616	...
- Heures de travail perdues	12812300	940177	7.9	12682700	...

*) en italiques = chiffres provisoires.

(...) Les variations supérieures de plus de 200% ne sont pas publiées.

L'explication des termes se trouve en pages 26 à 28.

G8: Réduction de l'horaire de travail, heures de travail perdues décomptées

*) chiffres provisoires

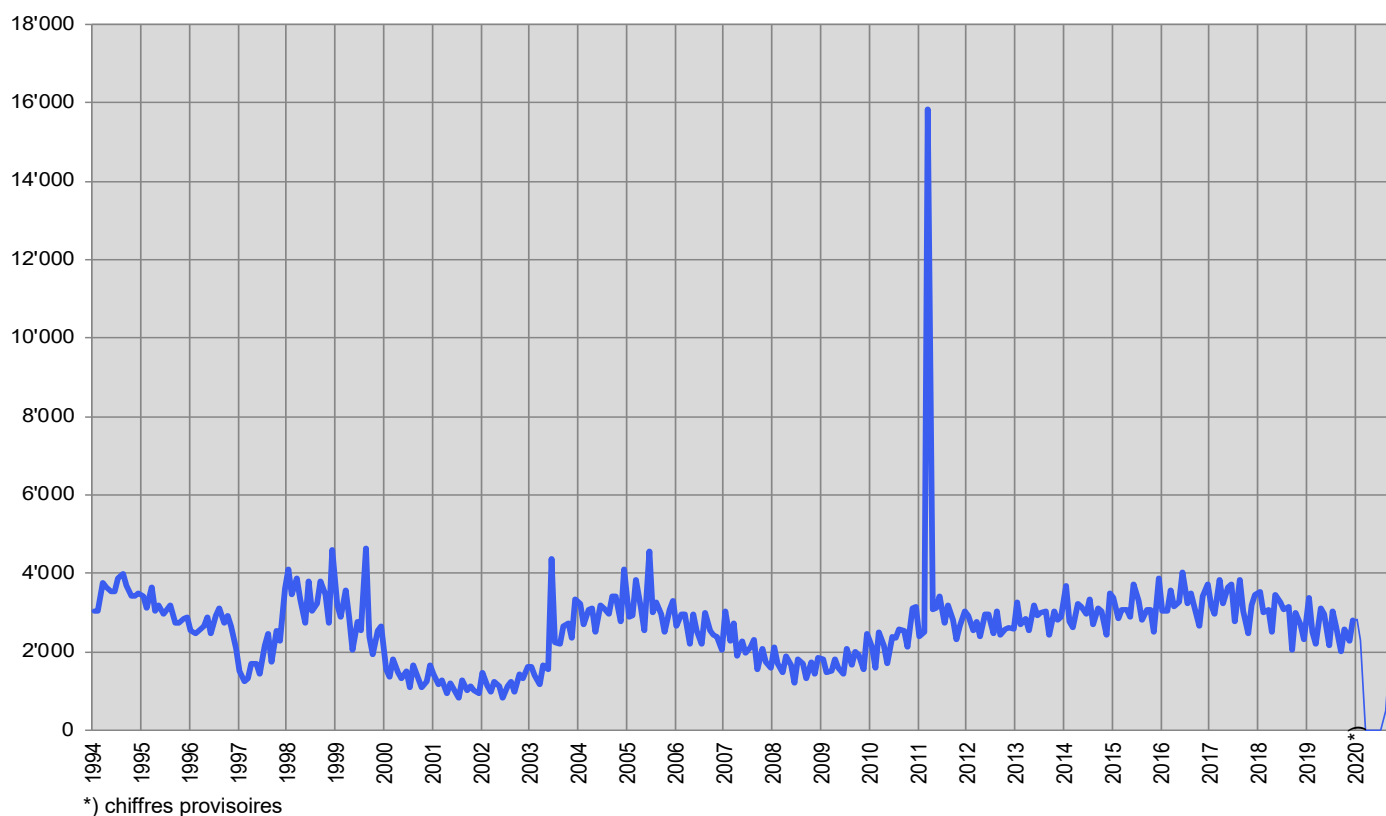
T14: Arrivées en fin de droits

	Janv.	Févr.	Mars	Avril	Mai	Juin	Juillet	Août	Sept.	Oct.	Nov.	Déc.	Ø
1999	3207	2886	3591	2877	2034	2788	2549	4648	2388	1936	2549	2671	2844
2000	1547	1365	1817	1482	1337	1494	1086	1681	1329	1097	1238	1656	1427
2001	1417	1182	1272	955	1206	1042	815	1271	1005	1111	1009	941	1102
2002	1485	1122	982	1243	1119	842	1123	1247	990	1417	1331	1610	1209
2003	1627	1384	1183	1656	1538	4395	2251	2188	2641	2732	2369	3331	2275
2004	3238	2688	3084	3117	2519	3191	3102	2963	3440	3416	2764	4111	3136
2005	2878	2939	3852	3123	2543	4583	2991	3275	2963	2499	3093	3309	3171
2006	2658	2964	2970	2187	2949	2547	2181	2985	2561	2426	2373	2030	2569
2007	3046	2286	2738	1905	2292	1971	2136	2303	1560	2093	1754	1592	2140
2008	2121	1719	1474	1894	1653	1192	1808	1715	1318	1736	1431	1851	1659
2009	1833	1488	1504	1828	1606	1428	2085	1666	2024	1914	1561	2451	1782
2010	2122	1603	2496	2166	1707	2390	2366	2573	2542	2106	3131	3143	2362
2011	2390	2487	15850	3063	3132	3406	2729	3180	2821	2306	2664	3026	3921
2012	2929	2540	2755	2402	2975	2946	2469	3021	2415	2573	2619	2592	2686
2013	3253	2714	2836	2551	3209	2925	3000	3037	2438	3021	2827	2868	2890
2014	3673	2771	2610	3219	3166	2946	3343	2677	3098	3045	2428	3501	3040
2015	3395	2851	3093	3070	2896	3716	3319	2811	3077	3088	2515	3871	3142
2016	3051	3029	3586	3162	3266	4042	3233	3509	3148	2654	3422	3709	3318
2017	3191	2973	3840	3212	3642	3721	2763	3847	3035	2478	3198	3447	3279
2018	3537	3019	3075	2513	3472	3261	3094	3144	2062	2991	2679	2310	2930
2019	3382	2516	2209	3125	2964	2157	3053	2665	2022	2573	2259	2798	2644
* 2020	<i>2843</i>	<i>2282</i>	-	-	-	2	-	489	1732	2245			

*) en italiques = chiffres provisoires.

L'explication des termes se trouve en pages 26 à 28.

Sur le total des personnes arrivées en fin de droits dans le courant du mois de octobre à fin décembre, 288 ou 13% avaient retrouvé un emploi et 551 ou 25% étaient toujours inscrites à un ORP. Ces dernières restent donc enregistrées comme demandeurs d'emploi ou chômeurs et continuent de bénéficier des services des ORP. Elles peuvent également participer aux mesures de marché du travail proposées. 1406 personnes arrivées en fin de droits (63%) n'étaient plus inscrites à un ORP (il n'est pas possible de les enregistrer ultérieurement comme ayant retrouvé du travail ou s'étant retirées du marché du travail).

G9: Arrivées en fin de droits

*) chiffres provisoires

EXPLICATIONS

Chômeurs inscrits	Personnes annoncées auprès des offices régionaux de placement, qui n'ont pas d'emploi et sont immédiatement disponibles en vue d'un placement. Peu importe qu'elles touchent, ou non, une indemnité de chômage. Les chômeurs complets cherchent un poste à plein temps; les chômeurs partiels , un poste à temps partiel.
Demandeurs d'emploi inscrits	Tous les demandeurs d'emploi, chômeurs et non-chômeurs, qui sont inscrits aux offices régionaux de placement et cherchent un emploi.
Demandeurs d'emploi inscrits non-chômeurs	Demandeurs d'emploi qui sont inscrits aux offices régionaux de placement cependant qui, à la différence des chômeurs, ne sont pas immédiatement disponibles pour placement ou ont un emploi. Le nombre de demandeurs d'emploi non-chômeurs correspond à la différence entre le nombre des demandeurs d'emploi enregistrés et celui des chômeurs. Ils sont classés dans les quatre sous-catégories suivantes: nombre de personnes en programme d'emploi temporaire, en programme de reconversion et de perfectionnement, en gain intermédiaire et autres demandeurs d'emploi non-chômeurs.
Programmes d'emploi temporaire (PET)	Programmes financés par l'assurance-chômage dans le but de faciliter l'intégration ou la réinsertion professionnelles des assurés. Ils permettent aux participants de conserver leurs qualifications professionnelles et de développer de nouvelles aptitudes. L'emploi temporaire peut également prendre la forme de stages pratiques dans des entreprises ou dans l'administration ou de semestres de motivation pour les jeunes sortant de l'école.
Reconversion / perfectionnement	Le but des mesures de reconversion et de perfectionnement (cours) est d'améliorer rapidement et sensiblement l'aptitude au placement de l'assuré sur le marché du travail. La mesure peut également prendre la forme de stage de formation dans une entreprise ou dans le cadre d'une entreprise d'entraînement. Conformément à l'art. 60, al. 4, de la loi sur l'assurance-chômage, les demandeurs d'emploi non-chômeurs en mesure de reconversion ou de perfectionnement ne sont pas apte au placement pendant la durée de ladite mesure. Ils sont recensés dans le tableau 2c de la statistique des chômeurs. En revanche, les demandeurs d'emploi chômeurs en mesure de reconversion ou de perfectionnement doivent immédiatement abandonner la mesure si un emploi leur est proposé. Le nombre de ces personnes figure au bas de la page 6.
Gain intermédiaire	Est réputé gain intermédiaire tout gain que le bénéficiaire de l'assurance-chômage retire d'une activité salariée ou indépendante exercée pendant une période de contrôle dans le but d'éviter ou de diminuer le chômage.
Autres demandeurs d'emploi non-chômeurs	Entrent dans cette catégorie les bénéficiaires d'allocations d'initiation au travail, de la contribution aux frais de déplacement quotidien et aux frais de déplacement et de séjour hebdomadaires, des prestations au titre de l'encouragement d'une activité indépendante, les demandeurs d'emploi qui ne sont pas disponibles immédiatement pour placement pour cause de maladie, de service militaire ou d'autres motifs, les personnes licenciées qui restent encore parties à un rapport de travail jusqu'à l'expiration du délai de congé.
Aptitude au placement	Le chômeur est apte au placement lorsqu'il est prêt, en mesure et en droit d'accepter un travail convenable.
Effectifs	Nombre durant le jour de référence. Le dernier jour du mois sert de jour de référence.
Entrées / Sorties	Les entrées donnent la somme des nouvelles inscriptions au chômage avec le statut de 'chômeur' plus les passages du statut de 'non-chômeur' à celui de 'chômeurs'. Inversement, les sorties se composent des désinscriptions de chômeurs et des passages du statut de 'chômeur' à celui de 'non-chômeur'. En outre, au niveau national, d'autres flux sont également mesurables et démontrables (entrées et sorties des agrégats demandeurs d'emploi, non-chômeurs, sous-agrégats non-chômeurs, emplois vacants).
Désaisonnalisation	Méthode permettant d'éliminer la composante saisonnière d'une série chronologique. Le procédé X-12 utilisé ici recalcule toute la série pour chaque nouvelle donnée, d'où les fluctuations possibles des valeurs corrigées d'un mois à l'autre.
Age	Différence entre le jour de référence (dernier jour du mois) et la date de naissance (année et mois) de la personne concernée. La formation des classes se fait par étapes tous les cinq ans.
Chômage des jeunes	Chômeurs de 15 à 24 ans.
Durée écoulée	Différence entre la date de référence et la date d'inscription, déduction faite des périodes non considérées comme du chômage (programme d'occupation, gain intermédiaire, etc.).

Situation	<p>Auparavant actif: fin de l'activité professionnelle non antérieure de plus de 6 mois à l'inscription à l'office régional de placement.</p> <p>Premier emploi: vient de terminer sa formation (les apprentis sont considérés comme auparavant actifs).</p> <p>Reprise d'emploi: après interruption d'activité de 6 mois au moins.</p> <p>Recyclage, perfectionnement: chômeurs aptes au placement en cours de reconversion ou de perfectionnement.</p>
Taux de chômage	Nombre de chômeurs inscrits le jour de référence (dernier jour du mois) divisé par le nombre de personnes actives (depuis le 1 ^{er} janvier 2017: 4'636'100 personnes) selon le cumul des échantillons (pooling) sur la période de 2015 à 2017 des données du relevé structurel qui concernent la vie active de la population, multiplié par 100.
Personnes actives	<p>Personnes actives occupées (au moins une heure par semaine) ou sans emploi.</p> <p>Le taux de chômage est calculé en prenant comme dénominateur le nombre de personnes actives. Ventilé par régions, cantons, nationalités, classes d'âge et selon le sexe, le nombre de personnes actives influence divers tableaux de la statistique du marché du travail du SECO. Exception: pour les branches économiques et les professions, le taux de chômage n'est pas calculé sur la base du nombre de personnes actives, mais du nombre de personnes actives occupées.</p> <p>Depuis 2010, l'Office fédéral de la statistique (OFS) recense chaque année le nombre de personnes actives au moyen d'un échantillonnage dans le cadre du relevé structurel sur la vie active de la population. La réalisation d'un relevé structurel annuel permet de cumuler les résultats sur une période de plusieurs années (pooling). L'intérêt de cette façon de procéder est de disposer de données plus larges dans le domaine des personnes actives. Le SECO procède au calcul du taux de chômage à partir du 1er janvier 2017 sur la base du nombre de personnes actives déterminé dans le cadre d'un 'pooling' sur la période de 2015 à 2017 à partir de données du relevé structurel.</p> <p>Se fonder sur la méthode d'échantillonnage permet une adaptation plus régulière du dénominateur du taux de chômage que la méthode utilisée auparavant et reposant sur le recensement de la population (enquête exhaustive effectuée tous les dix ans). Le nombre de personnes actives sur lequel se base le SECO englobe également les diplomates et les fonctionnaires internationaux résidant en Suisse</p> <p>(Avant le 31 décembre 1999, le taux de chômage était calculé sur la base du nombre de personnes exerçant une activité lucrative de six heures hebdomadaires au moins. Cette base de calcul n'est plus disponible).</p>
Coefficients de variation des personnes actives	<p>Le coefficient de variation (CV) est une mesure de la dispersion relative, utilisée pour décrire la précision d'une valeur estimative. Il se calcule comme le rapport entre l'écart-type d'une distribution d'échantillonnage et la moyenne de cette distribution, multiplié par 100. (Le coefficient de variation décrit donc l'écart-type relatif d'une distribution d'échantillonnage, permettant ainsi de comparer la dispersion des valeurs mesurées lors de distributions avec des moyennes différentes).</p> <p>S'agissant du taux de chômage, le coefficient de variation permet au SECO de recourir à des lettres pour caractériser l'exactitude du nombre de personnes actives (du dénominateur relatif au taux de chômage): la lettre «A» indique que la valeur publiée peut diverger de la valeur réelle de 0,0 à 1,0 %, «B» de 1,1 à 2,0 %, «C» de 2,1 à 5,0 %, «D» de 5,1 à 10,0 %. Les taux de chômage dont le coefficient de variation des personnes actives présente un écart de plus de 10 % ne sont pas publiés..</p>
Branches économiques	Systématique selon NOGA-2008 (Nomenclature Générale des Activités économiques).
Groupes de professions	Classement selon la nomenclature suisse des professions CH-ISCO-19. Attribution à la dernière activité exercée.
Fonctions exercées	<p>Indépendant: propriétaire d'entreprise ou membre d'une société collective ou en commandite.</p> <p>Cadre: exerce des tâches de direction, coordination ou contrôle.</p> <p>Spécialiste: exécute des tâches complexes et sous sa responsabilité.</p> <p>Auxiliaire: exécute des tâches simples et ne nécessitant pas de formation élémentaire.</p> <p>Apprenti: fin ou rupture d'un apprentissage ou d'une formation élémentaire.</p> <p>Stagiaire: Personne au terme de la scolarité obligatoire ou d'une formation en Haute école disposant d'une brève expérience pratique dans un métier (en général 3 à 6 mois).</p> <p>Ecolier, étudiant: fin ou rupture d'une formation dans un établissement d'enseignement.</p> <p>Travailleur à domicile: effectue des travaux à la maison pour le compte d'une entreprise.</p>
Chômeurs de longue durée	Personnes au chômage depuis plus d'une année.
Places vacantes annoncées	Les places vacantes sont annoncées volontairement aux offices régionaux de placement qui gèrent les registres correspondants. Depuis le mois de juin 2009, une place vacante annoncée n'est plus automati-

quement retirée une fois sa date de validité passée: désormais, le conseiller ORP dispose d'un mois supplémentaire, une fois la date de validité atteinte, pour décider si la place vacante est définitivement retirée ou si la date de validité est prolongée. Dans ce dernier cas de figure, la place vacante reste dans l'effectif.

Temps de travail

Plein temps: 90% ou plus du temps de travail habituel.

Temps partiel: moins de 90% de ce temps.

Missing Values

Dans certains tableaux des valeurs manquent ce qui fait que le total indiqué ne correspond pas à la somme des valeurs.

...

Donnée non connue, sans objet ou non mentionnée pour des raisons statistiques.

-

Valeur nulle.

Définition de la notion de fin de droits

Un chômeur en fin de droits est un chômeur qui a épuisé son droit maximum aux indemnités journalières ou dont le droit aux indemnités journalières s'est éteint à l'expiration du délai-cadre de deux ans sans qu'il n'ait pu ouvrir un nouveau délai-cadre d'indemnisation. Le chômeur arrive en fin de droits dans le mois au cours duquel il a touché sa dernière indemnité journalière.

Le nombre maximum d'indemnités journalières dépend de la durée de cotisation et de l'âge.

La réglementation est la suivante depuis le 1er avril 2011:

- Ont droit à 260 indemnités journalières au maximum, les personnes dont la période de cotisation à l'assurance-chômage est de douze mois au moins tout en étant inférieure à 18 mois au cours des deux années précédant le chômage.
- Les personnes dont la durée de cotisation est supérieure à 18 mois ont droit à 400 indemnités journalières.
- Ont droit à 520 indemnités journalières, les personnes qui ont cotisé au moins 22 mois et ont plus de 55 ans ou bénéficient d'une rente-invalidité correspondant à un taux d'invalidité d'au moins 40 %.
- Les personnes jusqu'à 25 ans qui n'ont pas de charge d'entretien envers des tiers et dont la durée de cotisation est d'au moins douze mois ont droit au maximum à 200 indemnités journalières.
- Les personnes qui sont libérées des conditions relatives à la période de cotisation peuvent toucher au maximum 90 indemnités journalières.
- Les personnes qui ont ouvert un délai-cadre dans les quatre ans qui précèdent l'âge de la retraite AVS peuvent toucher 120 indemnités journalières supplémentaires.

Les conditions relatives au nombre maximum d'indemnités journalières étaient les suivantes entre le 1^{er} juillet 2003 et le 31 mars 2011:

- Avait droit à 400 indemnités journalières l'assuré qui avait payé des cotisations à l'assurance-chômage pendant douze mois au moins
- Celui qui justifiait d'une période de cotisation de 18 mois et qui était âgé de plus de 55 ans ou touchait une rente de l'assurance-invalidité ou de l'assurance-accidents avait droit à 520 indemnités journalières.
- Les personnes qui avaient ouvert un délai-cadre dans les quatre ans qui précèdent l'âge de la retraite AVS pouvaient toucher 120 indemnités journalières supplémentaires.
- Celui qui était libéré des conditions relatives à la période de cotisation avait droit à 260 indemnités journalières au plus.
- Les personnes qui avaient droit à 400 indemnités journalières pouvaient toucher 120 indemnités journalières supplémentaires lorsque le taux de chômage des six derniers mois était supérieur à 5 % dans leur canton ou leur région de domicile. Le canton devait alors prendre en charge 20 % des coûts de ces indemnités supplémentaires.

Entre janvier 1997 et juin 2003, il suffisait d'avoir cotisé pendant six mois durant les deux ans qui précédaient le chômage pour ouvrir un délai-cadre d'indemnisation de deux ans. La plupart des assurés avaient droit à 520 indemnités journalières.

Avant 1997, le nombre d'indemnités journalières versées par l'assurance-chômage dépendait de la période de cotisation: six mois de cotisation donnaient droit à 170 indemnités journalières, douze mois à 250 et 18 mois à 400.

Pour des raisons pratiques liées aux versements, les données des caisses de chômage sur le nombre de chômeurs arrivés en fin de droits dans un mois donné ne sont disponibles qu'avec un décalage de deux mois.

Réductions de l'horaire de travail décomptées

On entend par là la réduction temporaire de l'horaire de travail ou la mise en disponibilité totale temporaire de travailleurs assortie normalement d'une réduction de salaire correspondante sous maintien du contrat de travail. Sont également considérés comme réductions de l'horaire de travail les arrêts de travail dus à des mesures prises par l'autorité ou d'autres circonstances indépendantes de la volonté de l'employeur. Un secteur d'exploitation peut, dans des cas particuliers, être assimilé à une entreprise. L'introduction de réductions de l'horaire de travail dans l'entreprise doit viser à pallier un recul temporaire des activités et à préserver des emplois. L'indemnité en cas de réduction de l'horaire de travail offre ainsi aux employeurs une alternative aux licenciements.

La statistique recense les réductions de l'horaire de travail décomptées et indemnisées par les caisses. Pour des raisons d'ordre pratique liées au versement des indemnités, les données des caisses de chômage sur les réductions de l'horaire de travail décomptées ne sont disponibles qu'après un délai de deux mois.