



La situation sur le marché du travail

en février 2004

Documentation de presse

8 mars 2004

Impressum

„La situation sur le marché du travail“
paraît chaque mois en français, en allemand et en italien

Publication:



Abonnements et renseignements:

Secrétariat d'Etat à l'économie (**seco**)
Marché du travail et assurance-chômage
Statistique du marché du travail
Effingerstrasse 31 - 35
CH-3003 Berne

Tél. 031 322 28 92 / 031 322 28 64
Fax 031 322 27 71

Prix de l'abonnement:

Suisse: Fr. 60.-- par an
étranger: Fr. 84.-- par an

Adresse Internet:

<http://ams.avam.ch/f>

Statistique du marché du travail - Microsoft Internet Explorer

Adresse: http://ams.jobarea.ch/f_home.asp

Statistique du marché du travail

Voici les valeurs pour janvier 2004

(Si vous placez le curseur sur un canton, les chiffres pour le canton s'affichent alors dans les cases en dessous de la carte.)

LEGENDE:
■ 4.0 %
■ 3.1 - 4.0 %
■ 2.0 - 3.0 %
■ 2.0 %
CH: 4.3 %

Ceci sont les valeurs pour: Suisse

	Valeurs pour mois act.	Variation mois prec.
Taux de chômage:	4,3 %	0,2
Chômeurs inscrits:	168163	5328
Demandeurs d'emploi inscrits:	232197	3952
Places vacantes annoncées:	9451	3400

URL: <http://www.seco.admin.ch>, © copyright 1999 by seco, Info@seco.admin.ch

TABLE DES MATIERES

1	Chômage, arrivées en fin de droits, réductions de l'horaire de travail	
	Bref aperçu.....	4
2	Tableaux	
1a	Chômeurs inscrits selon la région, le sexe, la nationalité, l'âge, le statut, la durée écoulée et situation.....	6
1b	Taux de chômage selon la région, le sexe, la nationalité et l'âge.....	7
2a	Chômeurs inscrits selon les cantons.....	8
2b	Taux de chômage selon les cantons.....	9
2c	Demandeurs d'emploi inscrits selon les cantons.....	10
3	Chômeurs inscrits selon les activités économiques.....	15
4	Chômeurs inscrits selon les groupes de professions.....	16
5	Chômeurs inscrits selon les classes d'âge.....	17
6	Chômeurs inscrits selon la dernière fonction exercée.....	18
7	Chômeurs de longue durée selon la région, le sexe, la nationalité, l'âge et quelques groupes de professions.....	19
8	Places vacantes annoncées.....	20
	Réductions de l'horaire de travail: entreprises, travailleurs touchés et heures de travail perdues.....	21
	Réductions de l'horaire de travail: entreprises, travailleurs touchés et heures de travail perdues selon les cantons.....	22
	Réductions de l'horaire de travail: entreprises, travailleurs touchés et heures de travail perdues selon les activités économiques.....	23
	Arrivées en fin de droits.....	24
3	Graphiques	
	Chômeurs inscrits selon le sexe, la nationalité et la durée.....	7
	Part des demandeurs d'emploi inscrits non-chômeurs.....	12
	Demandeurs d'emploi et chômeurs inscrits, 1995 - 2004.....	13
	Part des chômeurs de longue durée au total des chômeurs, 1995 - 2004.....	13
	Répartition des taux de chômage selon les cantons, cartogramme.....	14
	Taux de chômage selon les cantons, diagramme en bâtons.....	14
	Chômeurs inscrits selon la dernière fonction exercée.....	18
	Réductions de l'horaire de travail: heures de travail perdues.....	21
	Arrivées en fin de droits.....	24
4	Explications.....	25

Le chômage en février 2004

Selon les données enregistrées par le Secrétariat d'Etat à l'économie (seco), 165'979 personnes étaient inscrites au chômage à fin février 2004, soit 2'184 de moins que le mois précédent. Le **taux de chômage** a diminué, passant de 4,3% en janvier 2004 à 4,2% pendant le mois sous revue. L'ensemble des **demandeurs d'emploi** inscrits se chiffre à 231'361 personnes, soit 836 de moins que le mois précédent.

Places vacantes annoncées en février 2004

Quant au nombre de **places vacantes** annoncées aux offices du travail, il a augmenté de 1'738 unités pour s'établir à 11'189.

Réductions de l'horaire de travail en janvier 2004

En janvier 2004, les réductions de l'horaire de travail (chômage partiel) ont touché 5'967 personnes, soit 777 de plus (+15,0%) que le mois précédent. Le nombre des entreprises ayant eu recours à de telles mesures a augmenté – pour des raisons purement saisonnières (il recule en décembre à cause des jours de fêtes) – de 62 (+11,7%), passant à 592, celui des heures de travail perdues de 99'190 (+34,9%), pour s'établir à 383'062. L'année précédente à la même époque (janvier 2003), le chômage partiel avait sévi dans 750 entreprises, touchant 9'795 personnes et entraînant la perte de 650'439 heures de travail, soit 267'377 heures perdues ou 41,1% de plus qu'en janvier 2004.

4'207 personnes arrivées en fin de droits en décembre 2003

Selon les données provisoires fournies par les caisses de chômage, 4'207 personnes ont épuisé leurs droits aux prestations de l'assurance-chômage dans le courant du mois de décembre 2003. Sur ce nombre, à fin février 2004, 2'013 personnes (48%) étaient toujours inscrites à un office régional de placement et continuaient donc à être prises en compte dans la statistique. 430 autres (10%) avaient trouvé un emploi dans l'intervalle. En ce qui concerne les 1'764 personnes arrivées en fin de droits (42%) restantes qui n'étaient plus inscrites à un office régional de placement, diverses hypothèses sont envisageables: reprise d'une activité lucrative, retrait du marché du travail ou renonciation à exercer une activité lucrative, commencement ou poursuite d'une formation, départ à l'étranger, poursuite de la recherche d'emploi sans recourir aux services des offices régionaux de placement.

Dernière publication

Le chômage en Suisse 2002, 100 pages, Fr. 13.-
N° de commande 126-0200, commandes par tél.: 032 713 60 60

Renseignements statistiques détaillés:

Clito Roffler, *Statistique du marché du travail*, 031/322 28 64
Walter Weber, *Statistique du marché du travail*, 031/322 28 92

Tableaux et graphiques

Tableau 1a: Chômeurs inscrits

Moyenne annuelle		Déc. 2003	Janvier 2004		Février 2004					
2002	2003				Effectifs		Variation par rapp. au mois précédent		Flux 1)	
					absolue	relative (en %)	Entrées	Sorties		
					Nombre	Part (en %)				
100504	145687	162835	168163	Total	165979	100.0	-2184	-1.3	25671	27855
...	...	154406	154070	Désaisonnalisé	154019	...	-51	-0.0
				Selon la région:						
63301	95917	106586	109877	Suisse alémanique	108495	65.4	-1382	-1.3	17258	18625
37203	49770	56249	58286	Suisse romande et Tessin	57484	34.6	-802	-1.4	8413	9230
				Selon le sexe:						
44644	64036	70420	71365	Femmes	70946	42.7	-419	-0.6	11190	11607
55861	81651	92415	96798	Hommes	95033	57.3	-1765	-1.8	14481	16248
				Selon la nationalité:						
56295	84347	95131	98017	Suisses	96354	58.1	-1663	-1.7	15314	17059
44209	61340	67704	70146	Etrangers	69625	41.9	-521	-0.7	10357	10796
				Selon l'âge:						
16426	26132	30668	31544	15-24 ans	30759	18.5	-785	-2.5	6234	6692
64739	92411	101923	105159	25-49 ans	103799	62.5	-1360	-1.3	15864	17320
19338	27143	30244	31460	50 ans et plus	31421	18.9	-39	-0.1	3573	3843
				Selon le statut:						
84068	122508	137425	142298	Chômeurs complets	140203	84.5	-2095	-1.5	22037	24059
16436	23179	25410	25865	Chômeurs partiels	25776	15.5	-89	-0.3	3634	3796
				Selon la durée écoulée:						
65872	85405	92083	100471	1-6 mois	96336	58.0	-4135	-4.1
22085	37082	40939	40007	7-12 mois	41093	24.8	1086	2.7
12548	23200	29813	27685	> 1 année	28550	17.2	865	3.1
				Selon la situation:						
87397	127822	144047	149196	Auparavant actif	146897	88.5	-2299	-1.5
3500	5066	6087	5886	Premier emploi	5700	3.4	-186	-3.2
3246	3851	3898	3845	Reprise d'emploi	3881	2.3	36	0.9
6361	8948	8803	9236	Recyclage, perfectionnement	9501	5.7	265	2.9

L'explication des termes se trouve en pages 25 à 27.

1) Les grandeurs *entrées* et *sorties* recensées ici sont calculées dorénavant sur la base des 'chômeurs' et non plus des 'demandeurs d'emploi' (chômeurs et non-chômeurs). Définition des notions d'entrées et de sorties, p. 25.

Tableau 1b: Taux de chômage

Moyenne annuelle		Décembre 2003	Janvier 2004		Février 2004	
2002	2003				Taux	Variation par rapport au mois précédent en points de %
Taux						
2.5	3.7	4.1	4.3	Total	4.2	-0.1
...	...	3.9	3.9	Désaisonnalisé	3.9	-
Selon la région:						
2.2	3.4	3.7	3.8	Suisse alémanique	3.8	-
3.4	4.6	5.2	5.4	Suisse romande et Tessin	5.3	-0.1
Selon le sexe:						
2.6	3.7	4.0	4.1	Femmes	4.1	-
2.5	3.7	4.2	4.4	Hommes	4.3	-0.1
Selon la nationalité:						
1.8	2.8	3.1	3.2	Suisses	3.2	-
5.0	6.9	7.6	7.9	Etrangers	7.8	-0.1
Selon l'âge:						
3.0	4.7	5.5	5.7	15-24 ans	5.6	-0.1
2.7	3.8	4.2	4.4	25-49 ans	4.3	-0.1
2.0	2.8	3.1	3.2	50 ans et plus	3.2	-

L'explication des termes se trouve en pages 25 à 27.

**Chômeurs inscrits, selon le sexe, la nationalité et la durée
février 2004**

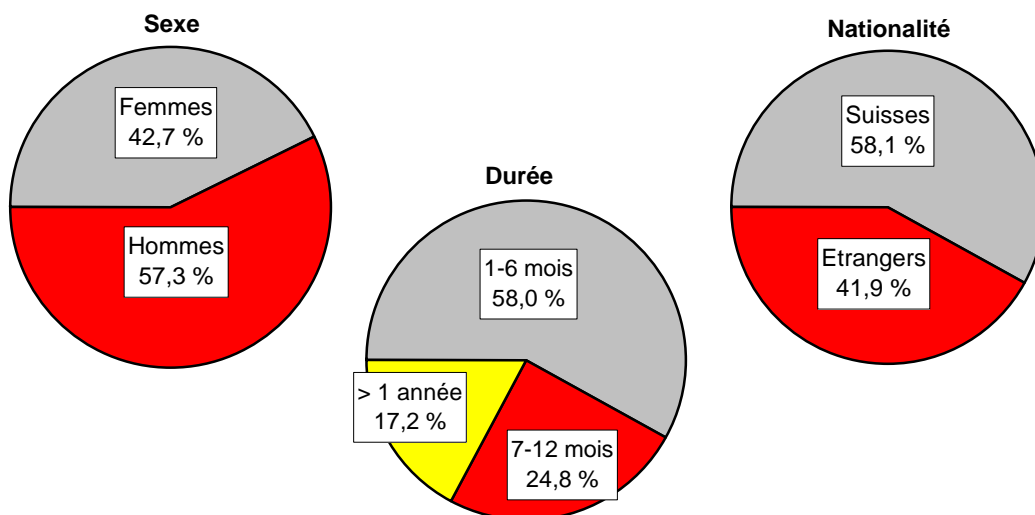


Tableau 2a: Chômeurs inscrits selon les cantons

Moyenne annuelle		Déc. 2003	Janvier 2004		Février 2004					
2002	2003				Effectifs		Variation par rapp. au mois précédent		Flux	
Effectifs					Nombre	Part (en %)	absolue	relative (en %)	Entrées	Sorties
100504	145687	162835	168163	Total	165979	100.0	-2184	-1.3	25671	27855
21596	32574	35299	36280	Zurich	36088	21.7	-192	-0.5	4988	5202
9163	14860	16908	17613	Berne	17225	10.4	-388	-2.2	2991	3375
3780	5882	6515	6584	Lucerne	6478	3.9	-106	-1.6	956	1060
124	188	257	268	Uri	251	0.2	-17	-6.3	58	76
878	1491	1642	1725	Schwytz	1713	1.0	-12	-0.7	337	346
168	275	339	362	Obwald	344	0.2	-18	-5.0	58	76
231	399	466	477	Nidwald	422	0.3	-55	-11.5	76	126
320	482	555	605	Glaris	574	0.3	-31	-5.1	108	139
1537	2094	2178	2152	Zoug	2127	1.3	-25	-1.2	298	319
2256	3491	4009	4194	Fribourg	4123	2.5	-71	-1.7	882	954
3069	4414	5184	5327	Soleure	5242	3.2	-85	-1.6	919	1001
2935	4166	4679	4854	Bâle-Ville	4813	2.9	-41	-0.8	736	782
2663	4082	4816	4855	Bâle-Campagne	4906	3.0	51	1.1	881	821
910	1216	1436	1491	Schaffhouse	1483	0.9	-8	-0.5	272	280
444	604	614	666	Appenzell Rh.-Ext.	690	0.4	24	3.6	102	80
61	105	136	151	Appenzell Rh.-Int.	143	0.1	-8	-5.3	14	23
5084	7270	7867	8139	Saint-Gall	8012	4.8	-127	-1.6	1389	1514
1387	1990	2332	2393	Grisons	2201	1.3	-192	-8.0	423	619
6507	10192	11318	11698	Argovie	11554	7.0	-144	-1.2	1873	2011
2445	3633	4045	4237	Thurgovie	4229	2.5	-8	-0.2	779	775
5136	6309	7520	7759	Tessin	7481	4.5	-278	-3.6	1088	1371
11008	15468	17427	18176	Vaud	18324	11.0	148	0.8	2595	2459
3559	4722	6240	6645	Valais	6134	3.7	-511	-7.7	1034	1544
2807	3820	4198	4288	Neuchâtel	4256	2.6	-32	-0.7	679	706
11216	14307	15142	15412	Genève	15359	9.3	-53	-0.3	1844	1901
1222	1653	1713	1812	Jura	1807	1.1	-5	-0.3	291	295

L'explication des termes se trouve en pages 25 à 27.

Tableau 2b: Taux de chômage selon les cantons

Moyenne annuelle		Décembre 2003	Janvier 2004		Février 2004	
2002	2003				Taux	Variation par rapport au mois précédent en points de %
Taux						
2.5	3.7	4.1	4.3	Total	4.2	-0.1
3.0	4.5	4.9	5.0	Zurich	5.0	-
1.8	2.8	3.2	3.4	Berne	3.3	-0.1
2.0	3.1	3.5	3.5	Lucerne	3.4	-0.1
0.7	1.1	1.5	1.5	Uri	1.4	-0.1
1.2	2.1	2.3	2.4	Schwytz	2.4	-
1.0	1.6	1.9	2.1	Obwald	2.0	-0.1
1.1	1.9	2.2	2.3	Nidwald	2.0	-0.3
1.6	2.3	2.7	2.9	Glaris	2.8	-0.1
2.7	3.6	3.8	3.7	Zoug	3.7	-
1.8	2.7	3.2	3.3	Fribourg	3.2	-0.1
2.3	3.3	3.9	4.0	Soleure	3.9	-0.1
3.0	4.3	4.8	5.0	Bâle-Ville	4.9	-0.1
1.9	2.9	3.5	3.5	Bâle-Campagne	3.5	-
2.3	3.1	3.7	3.8	Schaffhouse	3.8	-
1.6	2.1	2.2	2.4	Appenzell Rh.-Ext.	2.4	-
0.8	1.4	1.8	2.0	Appenzell Rh.-Int.	1.9	-0.1
2.1	3.0	3.2	3.4	Saint-Gall	3.3	-0.1
1.4	2.0	2.3	2.4	Grisons	2.2	-0.2
2.1	3.3	3.7	3.8	Argovie	3.8	-
2.0	2.9	3.3	3.4	Thurgovie	3.4	-
3.5	4.2	5.1	5.2	Tessin	5.0	-0.2
3.3	4.6	5.2	5.5	Vaud	5.5	-
2.6	3.4	4.5	4.8	Valais	4.5	-0.3
3.3	4.4	4.9	5.0	Neuchâtel	4.9	-0.1
5.1	6.5	6.9	7.0	Genève	7.0	-
3.6	4.8	5.0	5.3	Jura	5.3	-

L'explication des termes se trouve en pages 25 à 27.

Tableau 2c: Demandeurs d'emploi inscrits selon les cantons

Moyenne annuelle		Déc. 2003	Janvier 2004		Février 2004			
2002	2003				Effectifs		Variation par rapport au mois précédent	
Effectifs					Nombre	Part (en %)	absolue	relative (en %)
149609	206491	228245	232197	Total	231361	100.0	-836	-0.4
28879	42019	45213	46057	Zurich	45989	19.9	-68	-0.1
14319	21512	24148	24561	Berne	24306	10.5	-255	-1.0
5341	8217	9111	9162	Lucerne	9073	3.9	-89	-1.0
294	370	450	459	Uri	450	0.2	-9	-2.0
1609	2525	2796	2756	Schwytz	2764	1.2	8	0.3
361	514	622	648	Obwald	640	0.3	-8	-1.2
467	728	820	865	Nidwald	840	0.4	-25	-2.9
668	969	1015	1052	Glaris	1057	0.5	5	0.5
1958	2738	2905	2912	Zoug	2917	1.3	5	0.2
4707	6088	6707	6613	Fribourg	6583	2.8	-30	-0.5
5351	7074	7595	7667	Soleure	7675	3.3	8	0.1
4429	6092	6750	6937	Bâle-Ville	6851	3.0	-86	-1.2
3824	5531	6253	6379	Bâle-Campagne	6408	2.8	29	0.5
1733	2292	2600	2624	Schaffhouse	2560	1.1	-64	-2.4
622	850	901	928	Appenzell Rh.-Ext.	943	0.4	15	1.6
87	145	176	194	Appenzell Rh.-Int.	189	0.1	-5	-2.6
7995	11381	12266	12369	Saint-Gall	12243	5.3	-126	-1.0
2436	3232	3684	3754	Grisons	3700	1.6	-54	-1.4
10155	14221	15781	16006	Argovie	15923	6.9	-83	-0.5
3682	5302	5943	6117	Thurgovie	6147	2.7	30	0.5
7575	9069	10510	10688	Tessin	10441	4.5	-247	-2.3
15538	20612	22899	23526	Vaud	23878	10.3	352	1.5
6450	7990	10029	10492	Valais	10231	4.4	-261	-2.5
3863	5314	5880	5914	Neuchâtel	5950	2.6	36	0.6
15585	19414	20730	20955	Genève	21024	9.1	69	0.3
1683	2294	2461	2562	Jura	2579	1.1	17	0.7

L'explication des termes se trouve en pages 25 à 27.

Février 2004												
Situation des demandeurs d'emploi non-chômeurs 1)												
Cantons	Programmes d'emploi temporaire	Variation par rapport au mois précédent		Reconversion/perfectionnement	Variation par rapport au mois précédent		Gain intermédiaire	Variation par rapport au mois précédent		Autres demandeurs d'emploi non-chômeurs	Variation par rapport au mois précédent	
		absolue	relative (en %)		absolue	relative (en %)		absolue	relative (en %)		absolue	relative (en %)
CH	10750	319	3.1	3183	103	3.3	32934	925	2.9	18515	1	0.0
ZH	1403	35	2.6	408	56	15.9	5414	11	0.2	2676	22	0.8
BE	1384	48	3.6	636	29	4.8	3665	104	2.9	1396	-48	-3.3
LU	416	26	6.7	136	7	5.4	1141	63	5.8	902	-79	-8.1
UR	74	-1	-1.3	...	-1	-33.3	93	10	12.0	30	-	-
SZ	271	14	5.4	34	-2	-5.6	387	1	0.3	359	7	2.0
OW	28	1	3.7	14	-3	-17.6	59	-	-	195	12	6.6
NW	53	-3	-5.4	37	6	19.4	67	6	9.8	261	21	8.8
GL	35	-	-	75	8	11.9	141	4	2.9	232	24	11.5
ZG	198	20	11.2	6	2	50.0	355	-11	-3.0	231	19	9.0
FR	590	7	1.2	121	3	2.5	1074	-15	-1.4	675	46	7.3
SO	642	-3	-0.5	42	6	16.7	1258	42	3.5	491	48	10.8
BS	410	11	2.8	266	-31	-10.4	894	-7	-0.8	468	-18	-3.7
BL	261	8	3.2	156	-51	-24.6	922	-4	-0.4	163	25	18.1
SH	177	-8	-4.3	23	-	-	424	-6	-1.4	453	-42	-8.5
AR	37	1	2.8	...	-	-	177	-9	-4.8	36	-1	-2.7
AI	8	-1	-11.1	-	-	-	34	3	9.7	...	1	33.3
SG	872	36	4.3	156	37	31.1	1869	37	2.0	1334	-109	-7.6
GR	282	30	11.9	33	8	32.0	772	85	12.4	412	15	3.8
AG	657	-1	-0.2	180	9	5.3	2696	40	1.5	836	13	1.6
TG	535	-1	-0.2	179	18	11.2	1019	-1	-0.1	185	22	13.5
TI	296	11	3.9	116	-4	-3.3	1833	9	0.5	715	15	2.1
VD	1203	59	5.2	172	-1	-0.6	2823	56	2.0	1356	90	7.1
VS	413	41	11.0	70	-1	-1.4	2879	261	10.0	735	-51	-6.5
NE	255	-12	-4.5	72	-3	-4.0	698	80	12.9	669	3	0.5
GE	202	3	1.5	199	9	4.7	1927	144	8.1	3337	-34	-1.0
JU	48	-2	-4.0	47	2	4.4	313	22	7.6	364	-	-

L'explication des termes se trouve en pages 25 à 27.

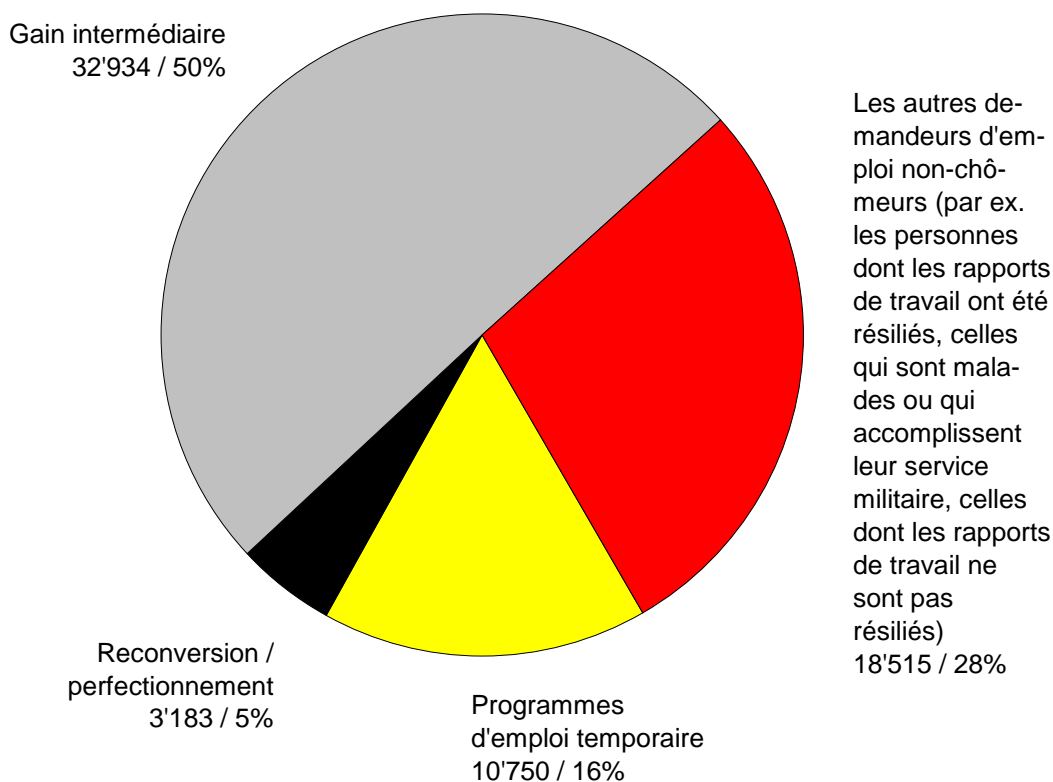
1) Demandeurs d'emploi inscrits moins chômeurs inscrits = demandeurs d'emploi non-chômeurs.

Demandeurs d'emploi inscrits non-chômeurs

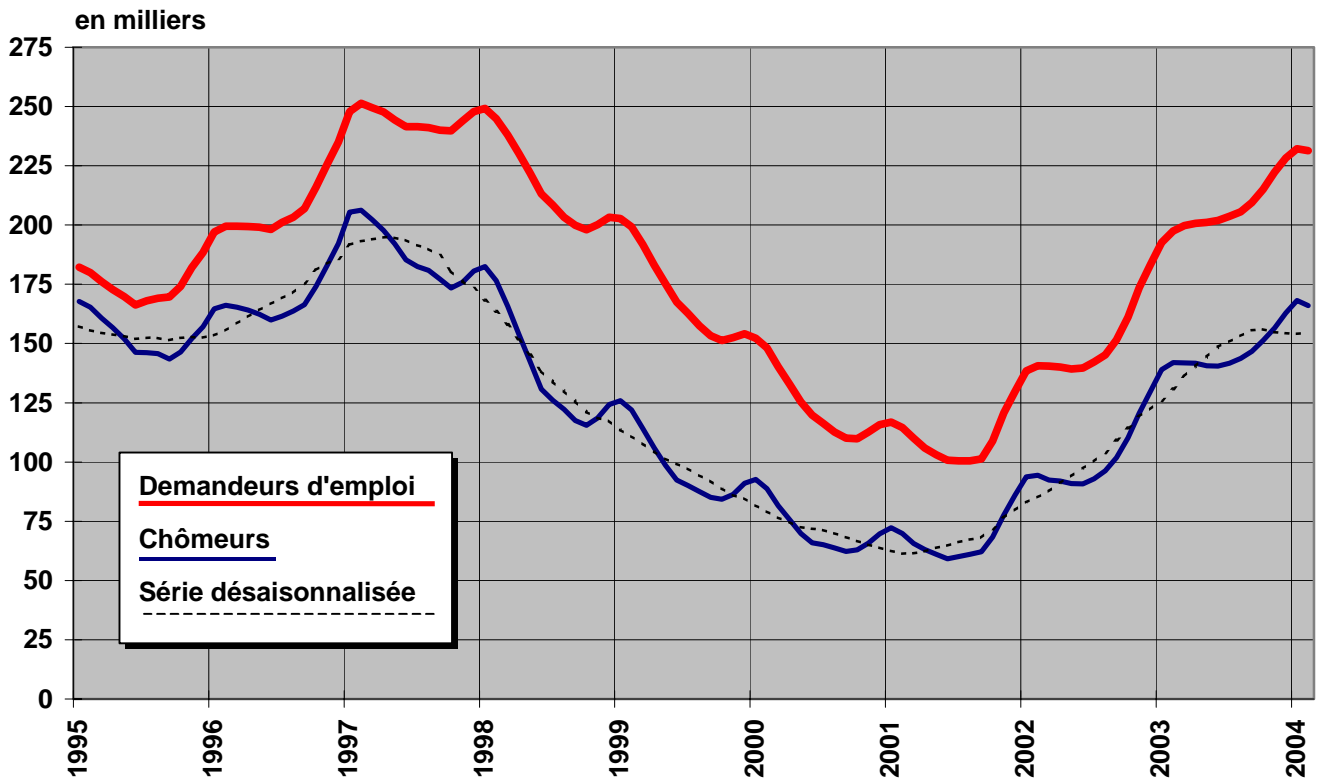
Les **demandeurs d'emploi non-chômeurs** sont les personnes qui sont inscrites aux offices régionaux de placement mais qui - à la différence des chômeurs - ne sont pas immédiatement disponibles pour placement ou ont un emploi.

- Les demandeurs d'emploi inscrits non-chômeurs correspondent à la différence entre le total des demandeurs d'emploi inscrits et les chômeurs.
- Les demandeurs d'emploi inscrits non-chômeurs se répartissent entre les catégories suivantes: demandeurs d'emploi en programme d'emploi temporaire, en reconversion ou en perfectionnement, en gain intermédiaire et autres demandeurs d'emploi.

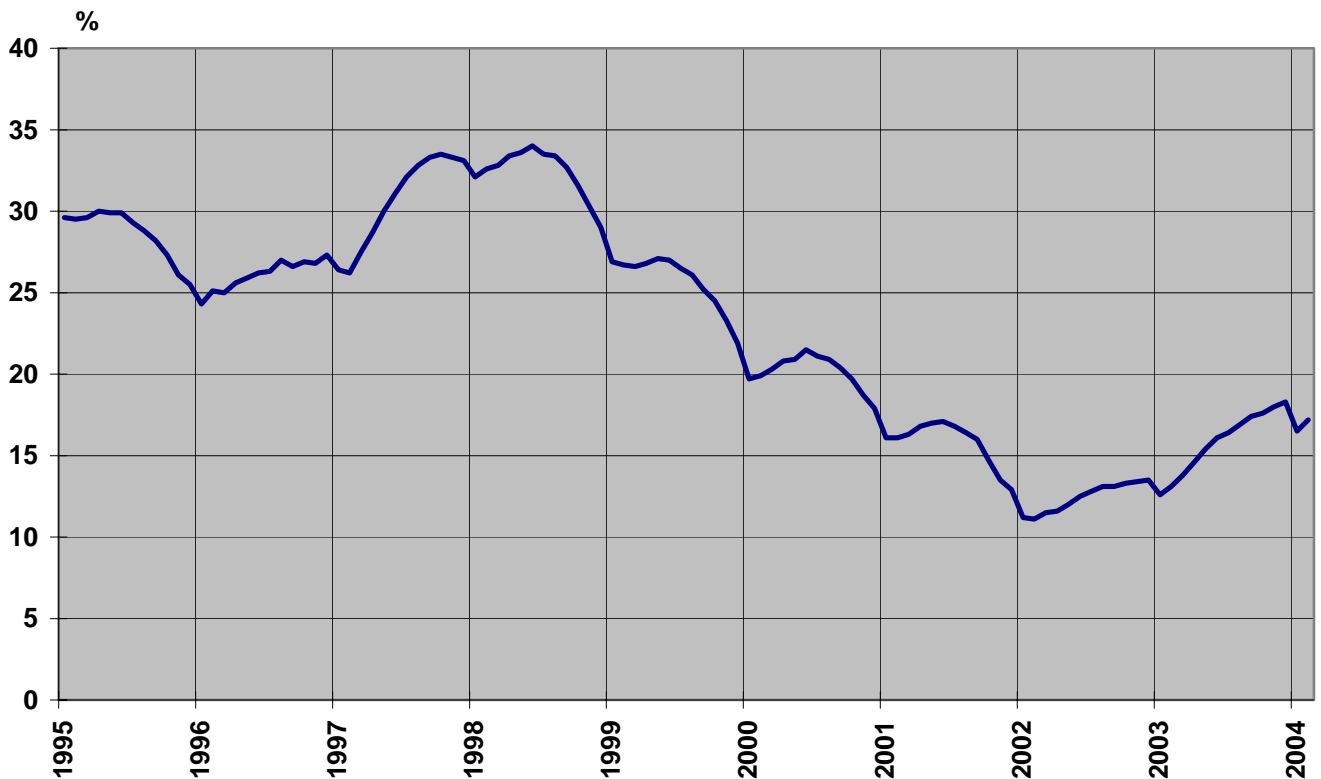
Part des demandeurs d'emploi inscrits non-chômeurs (Total: 65'382) février 2004



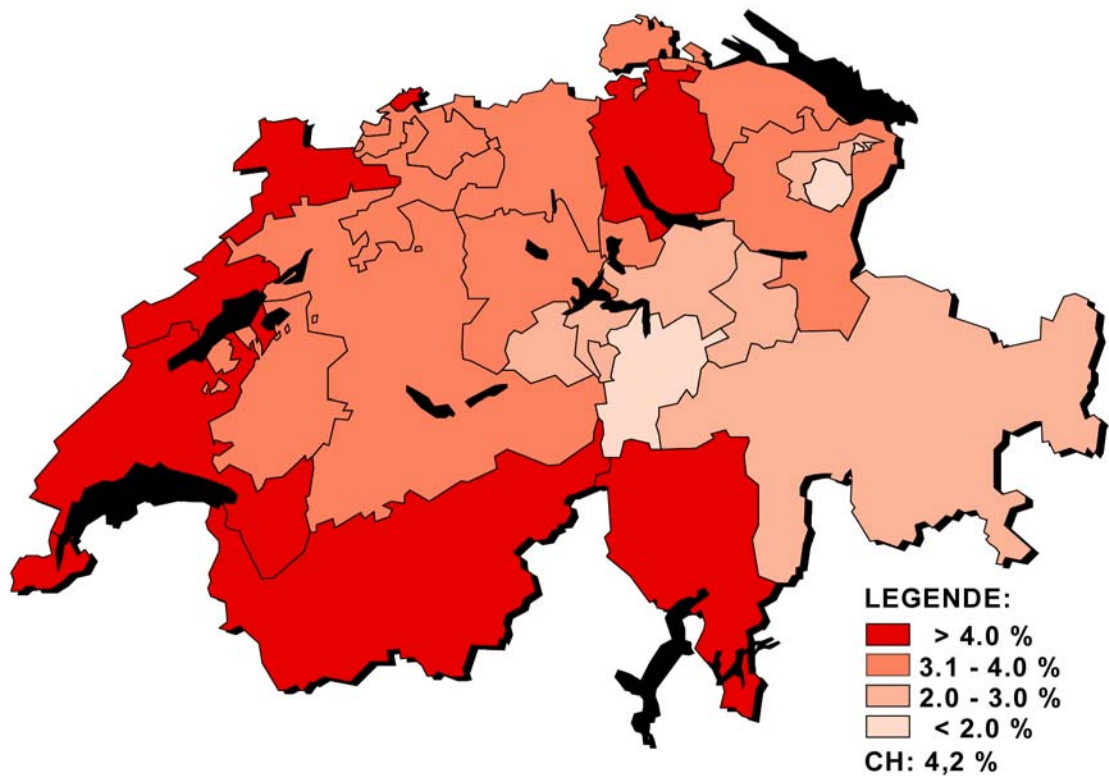
Demandeurs d'emploi et chômeurs inscrits



Part des chômeurs de longue durée au total des chômeurs



Taux de chômage par canton, février 2004



Taux de chômage par canton, février 2004

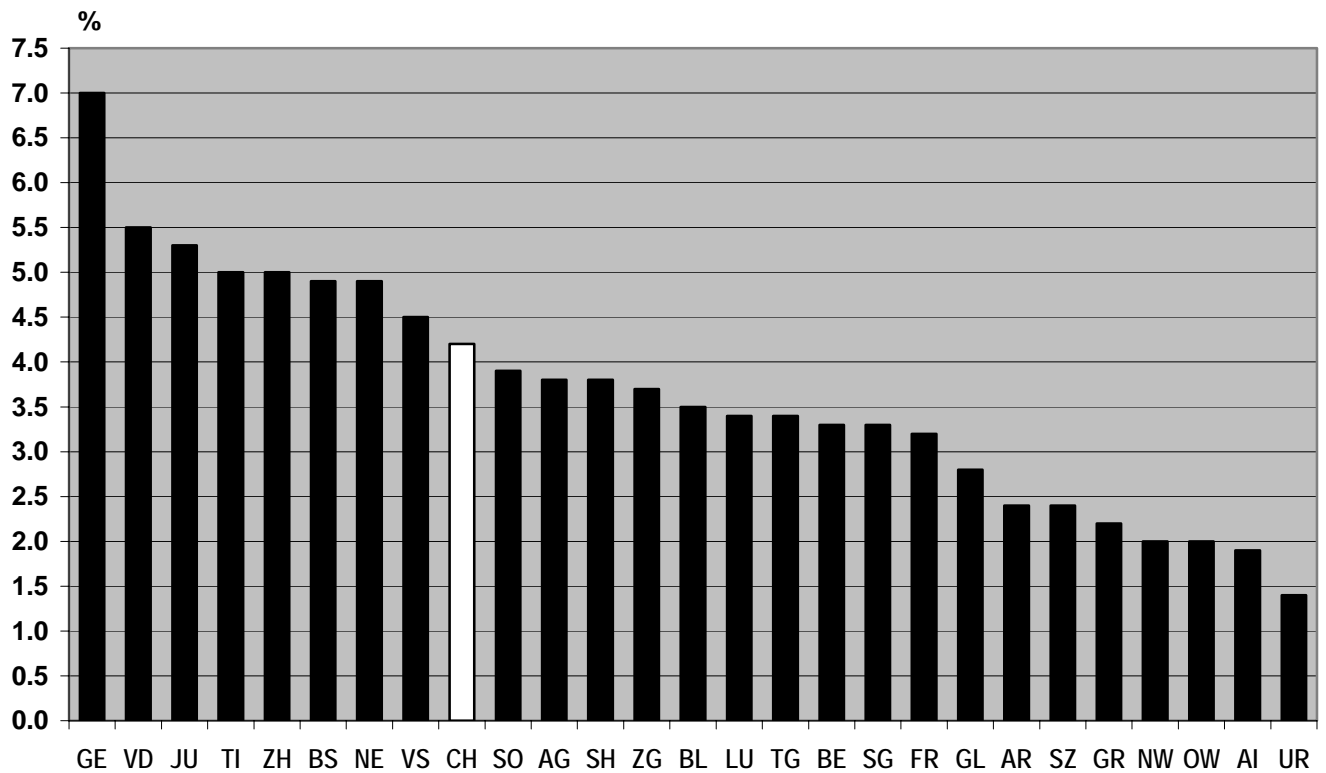


Tableau 3: Chômeurs inscrits selon les activités économiques

Moyenne annuelle		Déc. 2003	Janvier 2004		Février 2004					
2002	2003				Effectifs		Variation par rapp. au mois précédent		Flux	
					Nombre	Taux 1)	absolue	relative (en %)	Entrées	Sorties
100504	145687	162835	168163	Total	165979	4.2	-2184	-1.3	25671	27855
869	1289	1814	2021	01-04 Agriculture, sylviculture	1884	1.3	-137	-6.8	269	403
404	674	720	731	11-12 Energie, extr. de minéraux	699	2.9	-32	-4.4	97	127
1086	1582	1646	1716	21-23 Aliment., boissons, tabac	1734	2.8	18	1.0	269	253
985	1327	1372	1429	24-25 Textile, habillement	1372	3.3	-57	-4.0	175	231
1233	1801	1932	2181	26-27 Bois, meubles, papier	2191	2.8	10	0.5	370	363
1593	2429	2777	2863	28 Arts graphiques	2819	4.5	-44	-1.5	365	409
133	160	183	184	29 Cuir, chaussures	180	2.9	-4	-2.2	24	27
555	881	972	1025	31 Chimie	1010	1.7	-15	-1.5	134	155
409	532	564	593	32 Mat. plastique, caoutchouc	574	2.8	-19	-3.2	72	94
393	541	626	660	33 Prod. minéraux non métal.	632	2.2	-28	-4.2	89	120
2660	3753	4013	4191	34 Métallurgie	4049	4.4	-142	-3.4	542	680
2998	4420	4677	4813	35 Machines, véhicules	4692	3.3	-121	-2.5	639	767
2821	4029	4192	4186	36 Constr. électr. ou électron.	4015	3.7	-171	-4.1	505	684
1055	1637	1890	1949	37 Horlogerie, bijouterie	1888	6.2	-61	-3.1	247	303
434	602	653	699	38 Autres industries manufact.	690	3.9	-9	-1.3	107	117
6026	8838	11227	12879	41-42 Bâtiment et génie civil	12482	4.0	-397	-3.1	2145	2555
14647	21792	23484	24587	51-56 Commerce	24584	4.7	-3	-0.0	3656	3679
11029	16375	18330	18847	57 Restauration, hébergement	18717	12.0	-130	-0.7	3007	3171
1271	1980	2347	2513	58 Réparation	2487	3.3	-26	-1.0	412	448
4331	6192	7043	7241	61-66 Transports, communications	7009	3.2	-232	-3.2	1017	1256
2708	4671	5062	5120	71 Banques	4926	3.5	-194	-3.8	532	726
915	1617	1839	1874	72 Assurances	1863	3.1	-11	-0.6	255	268
772	1152	1286	1346	73-74 Aff. immob., loc. biens mobil.	1340	4.5	-6	-0.4	183	188
12505	18191	19912	20817	75 Agences-cons., informatique 2)	20371	10.1	-446	-2.1	3179	3647
2717	4207	4723	4931	76 Services personnels	5026	9.1	95	1.9	813	728
2274	3527	3945	4678	81-82 Enseignement, R-D	4662	2.4	-16	-0.3	840	859
2819	4044	4704	4960	83 Service de santé	4909	2.4	-51	-1.0	841	896
3745	4620	5020	5434	91-93 Administration publique	5379	3.5	-55	-1.0	678	757
5347	7206	7861	8455	84-89 Autres services	8426	4.9	-29	-0.3	1314	1348
11771	15616	18021	15240	Non spécifié	15369	...	129	0.8	2895	2596

L'explication des termes se trouve en pages 25 à 27.

- 1) Les taux de chômage relatifs aux activités économiques particulières sont encore calculés sur la base du recensement de 1990. La nomenclature des activités économiques (NOGA) sera très prochainement introduite.
- 2) Dont un effectif de 3113 personnes dans les services informatiques (février 2004).

Tableau 4: Chômeurs inscrits selon les groupes de professions ¹⁾

Moyenne annuelle		Déc. 2003	Janvier 2004		Février 2004						
2002	2003				Effectifs		Variation par rapp. au mois précédent		Flux		
					Nombre	Part (en %)	absolue	relative (en %)	Entrées	Sorties	
100504	145687	162835	168163		165979	100.0	-2184	-1.3	25671	27855	
Total											
1208	1759	2455	2714	11	Agriculture, économie forestière, élevage et soins aux animaux	2561	1.5	-153	-5.6	401	553
825	1203	1324	1417	21	Prod. de denrées alimentaires, de boissons et de tabacs	1426	0.9	9	0.6	259	254
770	1028	1036	1042	22	Industrie textile et industrie du cuir	1017	0.6	-25	-2.4	139	167
60	68	73	69	23	Travail de la céramique et du verre	68	0.0	-1	-1.4	9	8
3630	5238	5580	5791	24	Usinage de métaux et de la constr. de machines	5618	3.4	-173	-3.0	901	1078
				25	Electrotechnique, électronique, industrie horlogere, construction de véhicules et outillage	3321	2.0	-116	-3.4	580	696
1876	2845	3329	3437								
721	1021	1097	1331	26	Industrie du bois et du papier	1330	0.8	-1	-0.1	273	267
713	1143	1398	1449	27	Arts graphiques	1428	0.9	-21	-1.4	182	200
511	745	847	872	28	Industrie chimique et matières plastiques	854	0.5	-18	-2.1	108	129
5391	6985	7112	7435	29	Autres prof. du façonnage et de la manufacture	7401	4.5	-34	-0.5	1088	1123
1384	2229	2370	2344	31	Ingénieurs	2300	1.4	-44	-1.9	298	347
939	1355	1387	1445	32	Techniciens	1444	0.9	-1	-0.1	206	208
1619	2393	2707	2714	33-34	Dessin technique	2675	1.6	-39	-1.4	358	399
1224	1626	1970	2124	35	Machinistes	2052	1.2	-72	-3.4	300	384
2655	4402	4747	4737	36	Informatique	4586	2.8	-151	-3.2	491	642
6460	9442	12336	12556	41	Construction	12111	7.3	-445	-3.5	2185	2644
				42	Exploitation minière, travail de la pierre et fabrication de matériaux de construction	159	0.1	-18	-10.2	30	46
80	118	160	177								
9089	13656	15024	15434	51	Professions commerciales et de la vente	15540	9.4	106	0.7	2393	2294
2041	3232	3345	3368	52	Publicité et marketing, tourisme et admin. fiduciaire	3281	2.0	-87	-2.6	402	489
3358	4529	5227	5449	53	Transports et circulation	5310	3.2	-139	-2.6	797	935
594	802	862	891	54	Professions des postes et télécommunications	856	0.5	-35	-3.9	97	128
12615	17876	19619	19822	61	Hôtellerie et restauration et économie domestique 2)	19819	11.9	-3	-0.0	3351	3379
4591	6816	7829	7963	62	Nettoyage, hygiène et soins corporels	7952	4.8	-11	-0.1	1150	1160
5258	7767	8257	8368	71	Entrepreneurs, directeurs et fonctionnaires sup.	8228	5.0	-140	-1.7	1016	1172
10366	15359	17068	17069	72	Professions commerciales et administratives	16739	10.1	-330	-1.9	2430	2761
1001	1565	1658	1684	73	Professionnels de la banque et employés d'assurance	1645	1.0	-39	-2.3	189	226
583	871	991	1050	74	Prof. afférentes au maintien de l'ordre et à la sécurité	1051	0.6	1	0.1	156	150
212	353	448	453	75	Professions judiciaires	417	0.3	-36	-7.9	48	85
1156	1524	1522	1558	81	Professions des médias et apparentées	1558	0.9	-	-	214	214
1532	2040	2135	2149	82	Professions artistiques	2110	1.3	-39	-1.8	309	341
2638	3693	4079	4140	83-84	Assistance sociale et spirituelle et éducation	4186	2.5	46	1.1	751	704
592	925	1027	1091	85	Sciences sociales, humaines, naturelles, physiques et	1107	0.7	16	1.5	170	153
2705	3973	4714	4782	86	Professions de la santé	4767	2.9	-15	-0.3	861	882
102	190	181	168	87	Professions du sport et du divertissement	158	0.1	-10	-6.0	25	35
241	349	388	418	91	Professions du secteur tertiaire spa	415	0.3	-3	-0.7	54	59
8780	11916	12910	13147	92-93	Personnes dont l'activité prof. ne peut pas être définie	13097	7.9	-50	-0.4	1987	2036
2985	4652	5623	7505		Non spécifié	7392	4.5	-113	-1.5	1463	1507

L'explication des termes se trouve en pages 25 à 27.

1) Nouveau classement des groupes de professions selon la BN-2000 de l'Office fédéral de la statistique (Tous les chiffres depuis janvier 2000 ont été calculés selon le nouveau classement).

2) Dont économie domestique 3822 personnes (février 2004).

Tableau 5: Chômeurs inscrits selon les classes d'âge

Moyenne annuelle		Déc. 2003	Janvier 2004		Février 2004					
2002	2003				Effectifs		Variation par rapp. au mois précédent		Flux	
		Nombre	Taux		absolue	relative (en %)	Entrées	Sorties		
Effectifs										
100504	145687	162835	168163	Total	165979	4.2	-2184	-1.3	25671	27855
3931	6136	7095	7082	15-19 ans	6819	3.2	-263	-3.7	1464	1411
12495	19996	23573	24462	20-24 ans	23940	7.0	-522	-2.1	4770	5281
14123	20791	23064	23903	25-29 ans	23713	5.6	-190	-0.8	4282	4445
14921	20737	22437	23143	30-34 ans	22763	4.5	-380	-1.6	3551	3917
14554	20416	22316	22956	35-39 ans	22570	4.2	-386	-1.7	3272	3642
11691	17118	19077	19522	40-44 ans	19235	3.9	-287	-1.5	2636	2997
9450	13349	15029	15635	45-49 ans	15518	3.5	-117	-0.7	2123	2319
7864	11069	12066	12576	50-54 ans	12524	3.0	-52	-0.4	1681	1759
6523	9277	10427	10813	55-59 ans	10774	3.2	-39	-0.4	1210	1284
4951	6797	7751	8071	60 ans et plus	8123	3.5	52	0.6	682	800
				Hommes						
55861	81651	92415	96798	Total	95033	4.3	-1765	-1.8	14481	16248
1993	3039	3542	3603	15-19 ans	3469	3.0	-134	-3.7	748	711
6524	10713	13209	13973	20-24 ans	13665	7.9	-308	-2.2	2786	3081
7386	11192	12625	13353	25-29 ans	13163	5.8	-190	-1.4	2376	2548
7976	11252	12259	12838	30-34 ans	12525	4.4	-313	-2.4	1964	2288
7955	11292	12525	13047	35-39 ans	12729	4.2	-318	-2.4	1822	2097
6449	9537	10629	11025	40-44 ans	10837	3.9	-188	-1.7	1473	1729
5390	7633	8711	9129	45-49 ans	8942	3.7	-187	-2.0	1159	1373
4596	6419	6984	7385	50-54 ans	7306	3.1	-79	-1.1	952	1044
3983	5614	6303	6580	55-59 ans	6498	3.3	-82	-1.2	712	808
3609	4960	5628	5865	60 ans et plus	5899	3.9	34	0.6	489	569
				Femmes						
44644	64036	70420	71365	Total	70946	4.1	-419	-0.6	11190	11607
1938	3097	3553	3479	15-19 ans	3350	3.5	-129	-3.7	716	700
5971	9283	10364	10489	20-24 ans	10275	6.2	-214	-2.0	1984	2200
6737	9599	10439	10550	25-29 ans	10550	5.2	-	-	1906	1897
6945	9485	10178	10305	30-34 ans	10238	4.5	-67	-0.7	1587	1629
6599	9124	9791	9909	35-39 ans	9841	4.2	-68	-0.7	1450	1545
5242	7582	8448	8497	40-44 ans	8398	3.9	-99	-1.2	1163	1268
4060	5716	6318	6506	45-49 ans	6576	3.3	70	1.1	964	946
3269	4651	5082	5191	50-54 ans	5218	2.9	27	0.5	729	715
2540	3663	4124	4233	55-59 ans	4276	3.1	43	1.0	498	476
1342	1837	2123	2206	60 ans et plus	2224	2.8	18	0.8	193	231

L'explication des termes se trouve en pages 25 à 27.

Tableau 6: Chômeurs inscrits selon la dernière fonction exercée

Moyenne annuelle		Déc. 2003	Janvier 2004		Février 2004					
2002	2003				Effectifs		Variation par rapp. au mois précédent		Flux	
					Nombre	Part (en %)	absolue	relative (en %)	Entrées	Sorties
100504	145687	162835	168163		Total	165979	100.0	-2184	-1.3	25671
784	1090	1181	1211	Indépendants	1233	0.7	22	1.8	218	190
6861	10191	10915	11183	Cadres	10973	6.6	-210	-1.9	1259	1513
52026	78800	89055	92441	Spécialistes	91401	55.1	-1040	-1.1	14422	15454
36185	47855	51753	53656	Auxiliaires	53231	32.1	-425	-0.8	8242	8649
2027	3834	5277	4982	Apprentis	4593	2.8	-389	-7.8	708	1099
294	325	317	317	Travailleurs à domicile	319	0.2	2	0.6	58	55
2329	3593	4337	4373	Ecoliers, étudiants	4229	2.5	-144	-3.3	764	895

L'explication des termes se trouve en pages 25 à 27.

**Chômeurs inscrits selon la dernière fonction exercée,
février 2004**

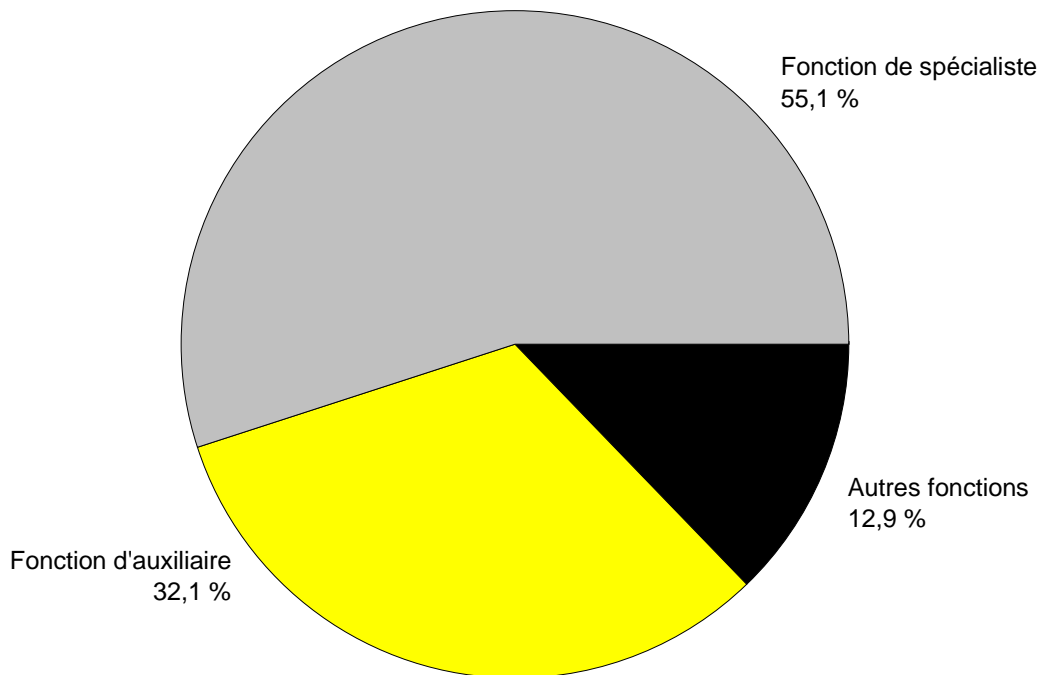


Tableau 7: Chômeurs de longue durée

Moyenne annuelle		Déc. 2003	Janvier 2004		Février 2004				
2002	2003				Effectifs		Variation par rapp. au mois précédent		Part en % du total des chômeurs
Effectifs		Nombre	Part (en %)		absolue	relative (en %)			
12548	23200	29813	27685		Total	28550	100.0	865	3.1
				Selon la région:					
5758	12709	16783	15720	Suisse alémanique	16254	56.9	534	3.4	15.0
6790	10492	13030	11965	Suisse romande et Tessin	12296	43.1	331	2.8	21.4
				Selon le sexe:					
5738	13094	12765	11578	Femmes	12128	42.5	550	4.8	17.1
6809	10106	17048	16107	Hommes	16422	57.5	315	2.0	17.3
				Selon la nationalité:					
6740	12511	16426	15162	Suisses	15641	54.8	479	3.2	16.2
5808	10689	13387	12523	Etrangers	12909	45.2	386	3.1	18.5
				Selon l'âge:					
662	1663	2301	1987	15-24 ans	2046	7.2	59	3.0	6.7
7657	14503	18546	16921	25-49 ans	17453	61.1	532	3.1	16.8
4229	7034	8966	8777	50 ans et plus	9051	31.7	274	3.1	28.8
				Pour quelques groupes de prof.:					
1368	2567	3391	3105	Prof. commerciales et administratives	3182	11.1	77	2.5	19.0
257	792	1096	1084	Professions de l'informatique	1101	3.9	17	1.6	24.0
340	844	1091	1068	Usinage de métaux et constr. machines	1064	3.7	-4	-0.4	18.9
1507	2490	3258	2875	Hôtel, rest., économie domestique	3034	10.6	159	5.5	15.3
1243	2130	2775	2541	Achat et vente	2692	9.4	151	5.9	17.3
585	1114	1482	1223	Bâtiment	1244	4.4	21	1.7	10.3

L'explication des termes se trouve en pages 25 à 27.

Tableau 8: Places vacantes annoncées

Moyenne annuelle		Déc. 2003	Janvier 2004		Février 2004					
2002	2003				Effectifs		Variation par rapp. au mois précédent		Flux	
Effectifs					Nombre	Part (en %)	absolue	relative (en %)	Entrées 1)	Sorties
9272	8327	6043	9451		Total	11189	100.0	1738	18.4	7132
...	...	8036	10535	Dessaisonnalisé	10278	...	-257	-2.4
				Selon le temps de travail:						
8271	7375	5341	8250	Temps complet	9780	87.4	1530	18.5	6096	4553
1001	952	702	1201	Temps partiel	1409	12.6	208	17.3	1036	841
				Selon les cantons:						
1181	1286	806	1403	Zurich	1817	16.2	414	29.5	1274	860
694	558	324	594	Berne	698	6.2	104	17.5	503	399
158	170	102	198	Lucerne	241	2.2	43	21.7	144	101
12	6	1	7	Uri	7	0.1	-	-	6	6
125	121	62	160	Schwytz	187	1.7	27	16.9	132	105
16	11	10	15	Obwald	24	0.2	9	60.0	17	8
15	14	5	17	Nidwald	48	0.4	31	182.4	39	8
37	32	26	36	Glaris	30	0.3	-6	-16.7	12	18
80	101	118	145	Zoug	204	1.8	59	40.7	127	68
173	220	152	203	Fribourg	267	2.4	64	31.5	248	184
171	219	110	200	Soleure	278	2.5	78	39.0	155	77
129	140	96	154	Bâle-Ville	167	1.5	13	8.4	106	93
372	171	91	130	Bâle-Campagne	136	1.2	6	4.6	99	93
187	115	73	140	Schaffhouse	166	1.5	26	18.6	110	84
20	13	6	13	Appenzell Rh.-Ext.	16	0.1	3	23.1	10	7
11	8	4	2	Appenzell Rh.-Int.	3	0.0	1	50.0	3	2
601	587	369	638	Saint-Gall	787	7.0	149	23.4	571	422
585	565	639	744	Grisons	733	6.6	-11	-1.5	298	309
744	653	416	980	Argovie	1137	10.2	157	16.0	685	528
327	353	225	362	Thurgovie	427	3.8	65	18.0	280	215
564	418	250	549	Tessin	618	5.5	69	12.6	448	379
716	646	441	683	Vaud	766	6.8	83	12.2	580	497
683	553	721	875	Valais	942	8.4	67	7.7	375	308
251	156	118	183	Neuchâtel	259	2.3	76	41.5	190	114
1324	1139	823	940	Genève	1113	9.9	173	18.4	638	465
98	72	55	80	Jura	118	1.1	38	47.5	82	44

L'explication des termes se trouve en pages 25 à 27.

1) Toutes les annonces de places vacantes à pourvoir immédiatement ou à une date ultérieure.

Réductions de l'horaire de travail

Entreprises, travailleurs touchés et heures de travail perdues

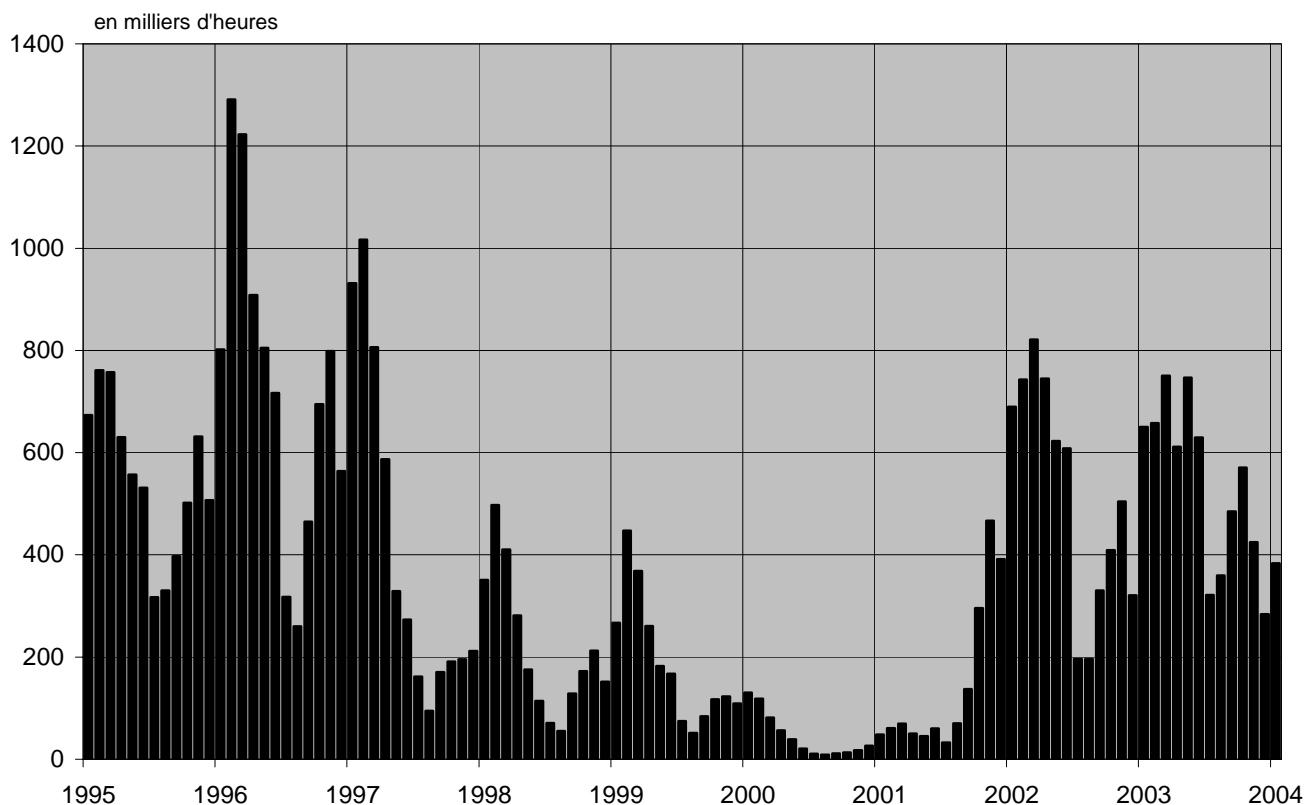
1 Caractéristiques	Janvier 2004	Variation par rapport à			
		décembre 2003		janvier 2003	
		absolue	en %	absolue	en %
- Entreprises	592	62	11.7	-158	-21.1
- Travailleurs touchés	5967	777	15.0	-3828	-39.1
Hommes	4567	834	22.3	-3255	-41.6
Femmes	1400	-57	-3.9	-573	-29.0
- Heures de travail perdues	383062	99190	34.9	-267377	-41.1
Suisse alémanique	236781	55321	30.5	-197852	-45.5
Suisse romande et Tessin	146281	43869	42.8	-69525	-32.2

(...) Les variations supérieures de plus de 200 % ne sont pas publiées.

L'explication des termes se trouve en pages 25 à 27.

Ce tableau recense les *préavis* de réductions de l'horaire de travail dénombrés par les offices cantonaux du travail.

Réductions de l'horaire de travail: Heures de travail perdues



Réductions de l'horaire de travail

Entreprises, Travailleurs touchés et heures de travail perdues, selon les cantons, janvier 2004

2 Cantons	Entreprises	Travailleurs touchés			Heures de travail perdues
		Hommes	Femmes	Total	Total
Total	592	4567	1400	5967	383062
Zurich	121	735	231	966	53643
Berne	26	369	53	422	41620
Lucerne	36	231	42	273	16461
Uri	4	29	4	33	1554
Schwytz	4	27	8	35	3214
Obwald	2	9	-	9	1052
Nidwald	2	10	-	10	64
Glaris	6	17	5	22	1016
Zoug	19	52	20	72	5411
Fribourg	10	95	16	111	6663
Soleure	23	161	79	240	11022
Bâle-Ville	2	6	13	19	1159
Bâle-Campagne	11	143	30	173	14371
Schaffhouse	12	56	58	114	7102
Appenzell Rh.-Ext.	8	126	75	201	12451
Appenzell Rh.-Int.	3	3	8	11	830
Saint-Gall	31	341	85	426	20829
Grisons	6	38	2	40	2091
Argovie	78	605	147	752	35869
Thurgovie	9	99	14	113	7022
Tessin	53	273	104	377	29249
Vaud	13	116	22	138	11459
Valais	17	526	32	558	23325
Neuchâtel	55	297	150	447	33557
Genève	26	91	56	147	9113
Jura	15	112	146	258	32915

L'explication des termes se trouve en pages 25 à 27.

Réductions de l'horaire de travail

Entreprises, travailleurs touchés et nombre d'heures chômées, par activités économiques, janvier 2004

3 Activités économiques 1)		Entre- prises	Travailleurs touchés			Heures chômées
			Hommes	Femmes	Total	Total
Total		592	4567	1400	5967	383062
A, B	Agriculture, sylviculture	11	41	2	43	4919
C	Mines, pierres et terre	2	17	-	17	748
DA	Aliments, boissons et tabac	4	27	2	29	1893
DB	Textile, habillement	19	164	167	331	26497
DC	Cuir, chaussures	2	2	11	13	935
DD	Traitement du bois	26	130	22	152	8728
DE	Industrie du papier, édition et impression	20	159	70	229	9556
DG, DF	Industrie chimique, raffinage de pétrole	3	11	15	26	1642
DH	Matières plastiques, caoutchouc	11	81	55	136	4966
DI	Verres, céramiques et produits en ciment	8	118	23	141	11933
DJ	Métallurgie	63	821	196	1017	65679
DK	Machines	51	1151	57	1208	78703
DL	Electrotechnique, électronique, montres, optique	71	443	349	792	50826
DM	Fabrication de véhicules	-	-	-	-	-
DN	Meubles, bijoux, etc., recyclage	11	55	32	87	5351
E	Energie, ravitaillement en eau	2	4	7	11	781
F	Bâtiment et génie civil	98	588	96	684	46344
G	Commerce, entretien et réparation d'automobiles	45	217	117	334	15159
H	Hôtellerie et restauration	2	16	5	21	948
I	Transport et communication	21	99	42	141	9025
J	Banques, assurances	2	3	7	10	205
K70/71	Agences immobilières, locations	3	19	8	27	1210
K72	Informatique	34	129	24	153	10132
K73/74	Recherche et développement	63	202	62	264	21372
L	Administration publique, assurances sociales	1	4	-	4	365
M	Enseignement	-	-	-	-	-
N	Santé et action sociale	-	-	-	-	-
O90/91/92	Autres services publics	10	35	12	47	2586
O93	Services personnels	9	31	19	50	2559
P	Ménages privés	-	-	-	-	-

L'explication des termes se trouve en pages 25 à 27.

1) Nomenclature selon NOGA 2002.

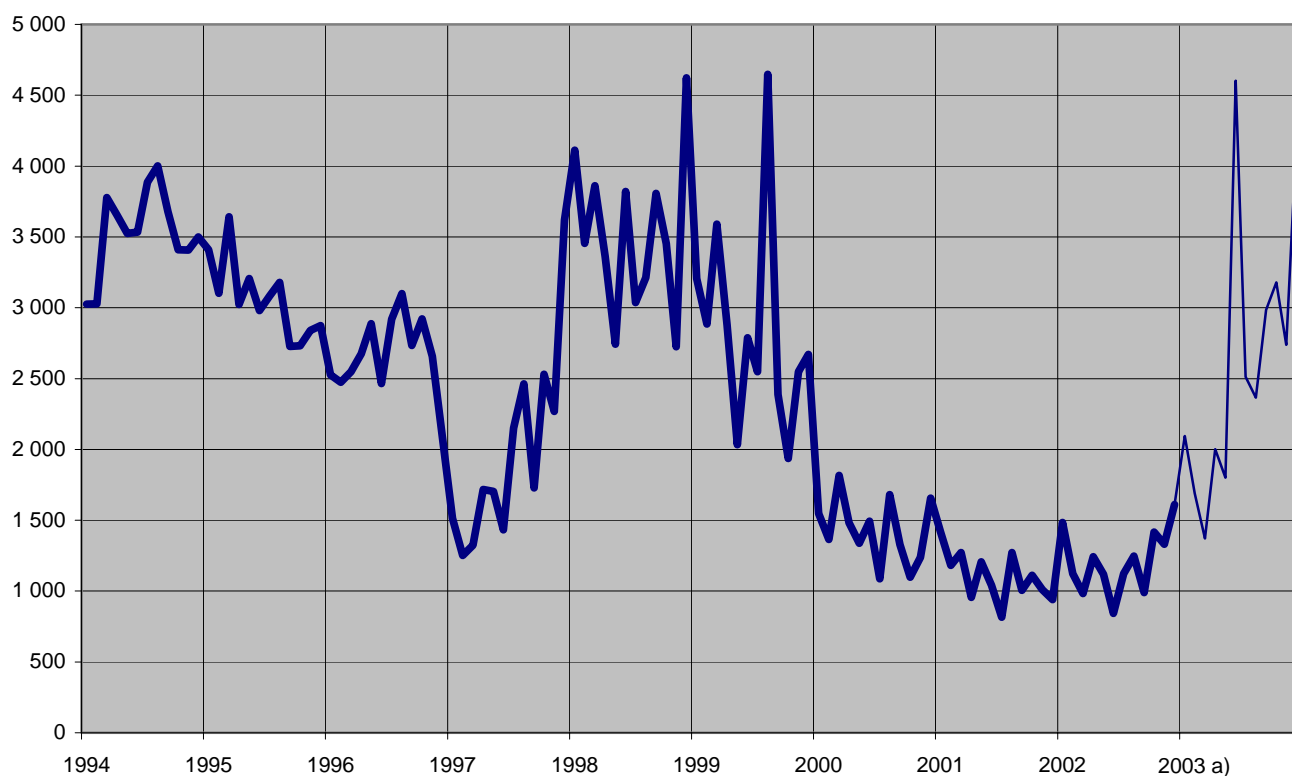
Arrivées en fin de droits

	Janv.	Févr.	Mars	Avril	Mai	Juin	Juillet	Août	Sept.	Oct.	Nov.	Déc.	Ø
2003*)	2095	1689	1371	2001	1801	4602	2513	2365	2984	3178	2739	4207	2629
2002	1485	1122	982	1243	1119	842	1123	1247	990	1417	1331	1610	1209
2001	1417	1182	1272	955	1206	1042	815	1271	1005	1111	1009	941	1102
2000	1547	1365	1817	1482	1337	1494	1086	1681	1329	1097	1238	1656	1427
1999	3207	2886	3591	2877	2034	2788	2549	4648	2388	1936	2549	2671	2844
1998	4112	3454	3861	3363	2743	3820	3036	3212	3808	3452	2725	4623	3517
1997	1514	1251	1323	1718	1703	1432	2151	2463	1728	2531	2269	3620	1975
1996	2527	2475	2548	2675	2887	2464	2919	3099	2733	2921	2657	2077	2665
1995	3409	3101	3642	3024	3207	2981	3085	3178	2728	2732	2840	2875	3067
1994	3026	3027	3778	3653	3524	3534	3887	4001	3678	3410	3407	3499	3535

*) en italiques = chiffres provisoires.

Explications des termes se trouve en pages 25 à 27.

Arrivées en fin de droits



a) chiffres provisoires

EXPLICATIONS

Chômeurs inscrits	Personnes annoncées auprès des offices régionaux de placement, qui n'ont pas d'emploi et sont immédiatement disponibles en vue d'un placement. Peu importe qu'elles touchent, ou non, une indemnité de chômage. Les chômeurs complets cherchent un poste à plein temps; les chômeurs partiels , un poste à temps partiel.
Demandeurs d'emploi inscrits	Tous les demandeurs d'emploi, chômeurs et non-chômeurs, qui sont inscrits aux offices régionaux de placement et cherchent un emploi.
Demandeurs d'emploi inscrits non-chômeurs	Demandeurs d'emploi qui sont inscrits aux offices régionaux de placement mais qui, à la différence des chômeurs, ne sont pas immédiatement disponibles pour placement ou ont un emploi. Le nombre de demandeurs d'emploi non-chômeurs correspond à la différence entre le nombre des demandeurs d'emploi enregistrés et celui des chômeurs. Ils sont classés dans les quatre sous-catégories suivantes: nombre de personnes en programme d'emploi temporaire, en programme de reconversion et de perfectionnement, en gain intermédiaire et autres demandeurs d'emploi non-chômeurs.
Programmes d'emploi temporaire (PET)	Programmes financés par l'assurance-chômage dans le but de faciliter l'intégration ou la réinsertion professionnelles des assurés. Ils permettent aux participants de conserver leurs qualifications professionnelles et de développer de nouvelles aptitudes. L'emploi temporaire peut également prendre la forme de stages pratiques dans des entreprises ou dans l'administration ou de semestres de motivation pour les jeunes sortant de l'école.
Reconversion / perfectionnement	Le but des mesures de reconversion et de perfectionnement (cours) est d'améliorer rapidement et sensiblement l'aptitude au placement de l'assuré sur le marché du travail. La mesure peut également prendre la forme de stage de formation dans une entreprise ou dans le cadre d'une entreprise d'entraînement. Les demandeurs d'emploi non-chômeurs en mesure de reconversion ou de perfectionnement sont partiellement libérés de l'entretien de conseil afin de pouvoir se consacrer plus intensivement à la formation. Ils sont recensés dans le tableau 2c de la statistique des chômeurs. Les chômeurs en mesure de reconversion ou de perfectionnement ont par contre l'obligation de se présenter aux entretiens de conseil. Ces chômeurs sont recensés dans le tableau 1a de la statistique des chômeurs.
Gain intermédiaire	Est réputé gain intermédiaire tout gain que le bénéficiaire de l'assurance-chômage retire d'une activité salariée ou indépendante exercée pendant une période de contrôle dans le but d'éviter ou de diminuer le chômage.
Autres demandeurs d'emploi non-chômeurs	Entrent dans cette catégorie les bénéficiaires d'allocations d'initiation au travail, de la contribution aux frais de déplacement quotidien et aux frais de déplacement et de séjour hebdomadaires, des prestations au titre de l'encouragement d'une activité indépendante, les demandeurs d'emploi qui ne sont pas disponibles immédiatement pour placement pour cause de maladie, de service militaire ou d'autres motifs, les personnes licenciées qui restent encore parties à un rapport de travail jusqu'à l'expiration du délai de congé.
Aptitude au placement	Le chômeur est apte au placement lorsqu'il est prêt, en mesure et en droit d'accepter un travail convenable.
Effectifs	Le dernier jour ouvrable du mois sert de jour de référence.
Entrées / Sorties	Les entrées donnent la somme des nouvelles inscriptions au chômage avec le statut de 'chômeur' plus les passages du statut de 'non-chômeur' à celui de 'chômeurs'. Inversement, les sorties se composent des désinscriptions de chômeurs et des passages du statut de 'chômeur' à celui de 'non-chômeur'. En outre, tous les autres flux sont également mesurables et démontrables (entrées et sorties des agrégats demandeurs d'emploi, non-chômeurs, sous-agrégats non-chômeurs, de même qu'en ce qui concerne les emplois vacants).

Désaisonnalisation	Méthode permettant d'éliminer la composante saisonnière d'une série chronologique. Le procédé X-11 utilisé ici (moyenne des méthodes additive et multiplicative) recalcule toute la série pour chaque nouvelle donnée, d'où les fluctuations possibles des valeurs corrigées d'un mois à l'autre.
Age	Différence entre l'année en cours et l'année de naissance de la personne concernée.
Durée écoulée	Différence entre la date de référence et la date d'inscription, déduction faite des périodes non considérées comme du chômage (programme d'occupation, gain intermédiaire, etc.).
Situation	<p>Auparavant actif: fin de l'activité professionnelle non antérieure de plus de 6 mois à l'inscription à l'office régional de placement.</p> <p>Premier emploi: vient de terminer sa formation (les apprentis sont considérés comme auparavant actifs).</p> <p>Reprise d'emploi: après interruption d'activité de 6 mois au moins.</p> <p>Recyclage, perfectionnement: en période de formation, juns disponible pour le placement.</p>
Taux de chômage	Nombre de chômeurs inscrits le jour de référence divisé par le nombre de personnes actives selon le recensement populaire (3,946,988 depuis le 1er janvier 2000).
Personnes actives	<p>Personnes actives occupées au moins une heure par semaine ou sans emploi. (Avant le 31 décembre 1999, le taux de chômage était calculé sur la base du nombre de personnes exerçant une activité lucrative de six heures hebdomadaires au moins. Cette base de calcul n'est plus disponible depuis le dernier recensement populaire.)</p> <p>Le taux de chômage est calculé en prenant comme dénominateur le nombre de personnes actives. Ventilé par régions, cantons, activités économiques, nationalités, classes d'âge et selon le sexe, le nombre de personnes actives influence divers tableaux de la statistique du marché du travail du seco. Comme le nombre de personnes actives n'est recensé que tous les dix ans par l'Office fédéral de la statistique dans le cadre du recensement populaire, il reste valable pendant dix ans.</p>
Branches économiques	Nomenclature du recensement fédéral des entreprises de 1985.
Groupes de professions	Classement selon la nomenclature suisse 2000 des emplois. Attribution à la dernière activité exercée.
Fonctions exercées	<p>Indépendant: propriétaire d'entreprise ou membre d'une société collective ou en commandite.</p> <p>Cadre: exerce des tâches de direction, coordination ou contrôle.</p> <p>Spécialiste: exécute des tâches complexes et sous sa responsabilité.</p> <p>Auxiliaire: exécute des tâches simples et ne nécessitant pas de formation élémentaire.</p> <p>Apprenti: fin ou rupture d'un apprentissage ou d'une formation élémentaire.</p> <p>Travailleur à domicile: effectue des travaux à la maison pour le compte d'une entreprise.</p> <p>Ecolier, étudiant: fin ou rupture d'une formation dans un établissement d'enseignement.</p>
Chômeurs de longue durée	Personnes au chômage depuis plus d'une année.
Places vacantes annoncées	Emplois libres déclarés sans obligation auprès des offices régionaux de placement, qui sont chargés d'actualiser les registres correspondants. Sans une demande explicite de prolongation, les places vacantes annoncées sont maintenues dans le système pendant deux mois au maximum.
Temps de travail	<p>Plein temps: 90% ou plus du temps de travail habituel.</p> <p>Temps partiel: moins de 90% de ce temps.</p>

Missing Values	Dans certains tableaux des valeurs manquent ce qui fait que le total indiqué ne correspond pas à la somme des valeurs.
...	Donnée non connue, sans objet ou non mentionnée pour des raisons statistiques.
-	Valeur nulle.
Définition de la notion de fin de droits	<p>Un chômeur en fin de droits est un chômeur qui a épuisé son droit maximum aux indemnités journalières ou dont le droit aux indemnités journalières s'est éteint à l'expiration du délai-cadre de deux ans sans qu'il n'ait pu ouvrir un nouveau délai-cadre d'indemnisation. Le chômeur arrive en fin de droit dans le mois au cours duquel il a touché sa dernière indemnité journalière.</p> <p>Depuis le 1er juillet 2003, le nombre maximum d'indemnités journalières dépend de l'âge de l'assuré et de sa période de cotisation:</p> <ul style="list-style-type: none"> - A droit à 400 indemnités journalières l'assuré qui a payé des cotisations à l'assurance-chômage pendant douze mois au moins au cours des deux ans qui ont précédé son chômage. - Celui qui justifie d'une période de cotisation de 18 mois et qui est âgé de plus de 55 ans ou touche une rente de l'assurance-invalidité ou de l'assurance-accidents a droit à 520 indemnités journalières. - Les personnes qui ont ouvert un délai-cadre dans les quatre ans qui précèdent l'âge de la retraite AVS peuvent toucher 120 indemnités journalières supplémentaires. - Celui qui est libéré des conditions relatives à la période de cotisation ou qui suivait une formation avant de se retrouver au chômage a droit à 260 indemnités journalières au plus. - Les personnes qui ont droit à 400 indemnités journalières peuvent toucher 120 indemnités journalières supplémentaires lorsque le taux de chômage des six derniers mois était supérieur à 5% dans leur canton ou leur région de domicile. Le canton doit alors prendre en charge 20% des coûts de ces indemnités supplémentaires. <p>Entre janvier 1997 et juin 2003, il suffisait d'avoir cotisé pendant six mois durant les deux ans qui précédaient le chômage pour ouvrir un délai-cadre d'indemnisation de deux ans. La plupart des assurés avaient droit à 520 indemnités journalières.</p> <p>Avant 1997, le nombre d'indemnités journalières versées par l'assurance-chômage dépendait de la période de cotisation: six mois de cotisation donnaient droit à 170 indemnités journalières, douze mois à 250 et 18 mois à 400.</p> <p>Pour des raisons pratiques liées aux versements, les données des caisses de chômage sur le nombre de chômeurs arrivés en fin de droits dans un mois donné ne sont disponibles qu'avec un décalage de deux mois.</p>
Réductions de l'horaire de travail	On entend par là la réduction temporaire de l'horaire de travail ou la mise en disponibilité totale temporaire de travailleurs assortie normalement d'une réduction de salaire correspondante sous maintien du contrat de travail. Sont également considérés comme réductions de l'horaire de travail les arrêts de travail dus à des mesures prises par l'autorité ou d'autres circonstances indépendantes de la volonté de l'employeur. Un secteur d'exploitation peut, dans des cas particuliers, être assimilé à une entreprise. L'introduction de réductions de l'horaire de travail dans l'entreprise doit viser à pallier un recul temporaire des activités et à préserver des emplois. L'indemnité en cas de réduction de l'horaire de travail offre ainsi aux employeurs une alternative aux licenciements.
Statistique des préavis de réductions de l'horaire de travail	La statistique recense les préavis de réductions de l'horaire de travail et non les réductions effectives. Or le préavis n'est obligatoire que pour les entreprises ayant au moins six employés. (Par contre, les indemnités en cas de réduction de l'horaire de travail sont versées en fonction des réductions d'horaire effectives.)