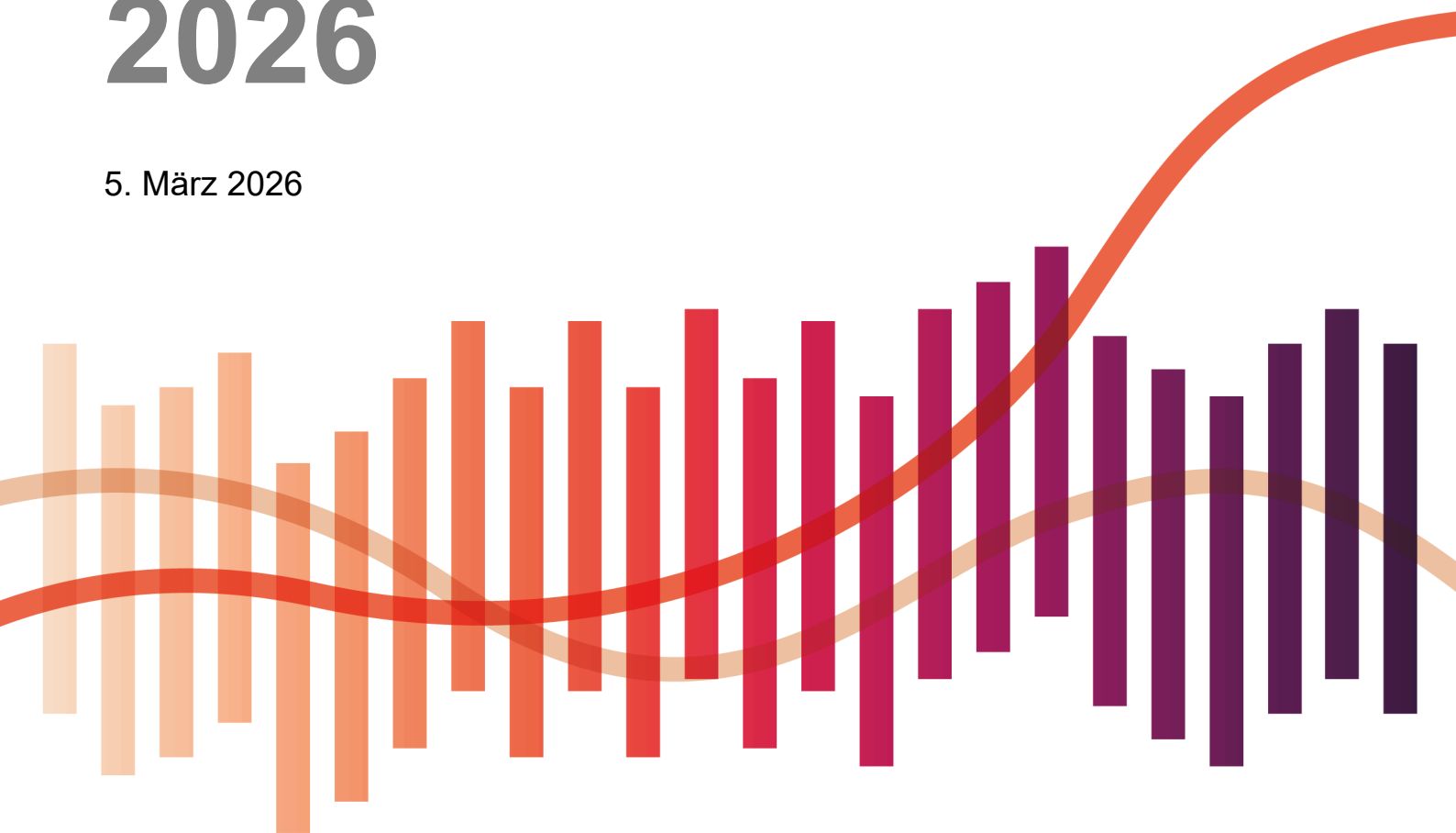


Die Lage auf dem Arbeitsmarkt Februar 2026

5. März 2026



Schweizerische Eidgenossenschaft
Confédération suisse
Confederazione Svizzera
Confederaziun svizra

Eidgenössisches Departement für
Wirtschaft, Bildung und Forschung WBF
Staatssekretariat für Wirtschaft SECO

Herausgegeben von:



Schweizerische Eidgenossenschaft
Confédération suisse
Confederazione Svizzera
Confederaziun svizra

Staatssekretariat für Wirtschaft
Direktion für Arbeit
Holzikofenweg 36
CH-3003 Bern
Tel. +41 58 462 56 56
www.seco.admin.ch/direktion_arbeit
E-Mail: info@seco.admin.ch

Internet:

www.seco.admin.ch/arbeitslosenzahlen
www.arbeit.swiss

Statistik und Arbeitsmarktanalysen: www.amstat.ch
Stellen Sie sich Ihre eigene Statistik zusammen: www.amstat.ch/Interaktive_Datenbank

Periodizität:

“Die Lage auf dem Arbeitsmarkt”
erscheint monatlich in deutscher, französischer
und italienischer Sprache

Inhaltsverzeichnis

Kurzübersicht	5
Arbeitslosigkeit	8
Stellensuchende	19
Aussteuerungen	22
Offene Stellen	23
Kurzarbeit	24
Definitionen und Erläuterungen	26

Tabellenverzeichnis

1	Arbeitslosigkeit, Stellensuchende, offene Stellen	6
2	Aussteuerungen	7
3	Abgerechnete Kurzarbeit nach einem Erfassungszeitraum von drei Monaten	7
4	Arbeitslose nach verschiedenen Merkmalen	8
5	Arbeitslosenquote nach verschiedenen Merkmalen	9
6	Bisherige Dauer der Arbeitslosigkeit in Monaten nach verschiedenen Merkmalen	10
7	Arbeitslose nach bisheriger Dauer und Anteile an den Arbeitslosen nach bisheriger Dauer	10
8	Zugänge in die und Abgänge aus der Arbeitslosigkeit	11
9	Arbeitslose nach Kantonen	12
10	Arbeitslosenquote nach Kantonen	12
11	Arbeitslose nach Wirtschaftszweig des letzten Arbeitgebers	14
12	Arbeitslosenquote nach Wirtschaftszweig des letzten Arbeitgebers	15
13	Arbeitslose nach Berufshauptgruppe des zuletzt ausgeübten Berufs	16
14	Arbeitslosenquote nach Berufshauptgruppe des zuletzt ausgeübten Berufs	16
15	Arbeitslose nach zuletzt ausgeübter Funktion	16
16	Arbeitslose seit 2004	17
17	Arbeitslosenquote seit 2004	18
18	Stellensuchende nach Kantonen	19
19	Stellensuchendenquote nach Kantonen	19
20	Erwerbssituation der nichtarbeitslosen Stellensuchenden nach Kantonen, Februar 2026	20
21	Stellensuchende seit 2004	21
22	Stellensuchendenquote seit 2004	21
23	Aussteuerungen aus der Arbeitslosenversicherung seit 2004	22
24	Offene Stellen nach Kanton des Arbeitsorts	23
25	Offene Stellen seit 2004	23
26	Abgerechnete Kurzarbeit, Betriebsabteilungen seit 2004	25
27	Abgerechnete Kurzarbeit, betroffene Arbeitnehmer seit 2004	25

Abbildungsverzeichnis

1	Arbeitslosenquote seit 2004, monatlich	6
2	Anteile an den Arbeitslosen nach verschiedenen Merkmalen, Februar 2026	8
3	Arbeitslosenquote nach verschiedenen Merkmalen, Februar 2026	9
4	Abgangswahrscheinlichkeit in die Erwerbstätigkeit seit 2004, monatlich	11
5	Arbeitslosenquote nach Kantonen, Februar 2026	13
6	Arbeitslosenquote nach Kantonen, absteigend, Februar 2026	13
7	Arbeitslose im Jahresverlauf, letzte 5 Jahre, monatlich	17
8	Arbeitslosenquote seit 2004, monatlich	18
9	Aussteuerungen aus der Arbeitslosenversicherung seit 2004, monatlich	22
10	Von Kurzarbeit betroffene Arbeitnehmer/innen in den letzten 24 Monaten nach Erfassungszeitraum, monatlich	24
11	Von Kurzarbeit betroffene Arbeitnehmer/innen seit 2004, monatlich	24

Kurzübersicht

Arbeitslosigkeit

Die Zahl der Arbeitslosen verringerte sich im Februar 2026 gegenüber dem Vormonat um 1'204 (-0,8%) auf 151'076. Im Vergleich zum Vorjahresmonat erhöhte sich die Arbeitslosigkeit um 15'630 (+11,5%). Die Arbeitslosenquote verharrte im Februar 2026 bei 3,2%.

Die saisonbereinigte Zahl der Arbeitslosen erhöhte sich im Februar 2026 gegenüber dem Vormonat um 1'504 (+1,1%) auf 140'096. Die saisonbereinigte Arbeitslosenquote stieg im Februar 2026 gegenüber dem Vormonat um 0,1 Prozentpunkte auf 3,0%.

Von Januar 2026 auf Februar 2026 ist die Zahl der Jugendarbeitslosen (15- bis 24-Jährige) um 282 Personen (-2,0%) auf 13'503 gesunken. Gegenüber dem Vorjahresmonat entspricht dies einer Zunahme von 1'416 Personen (+11,7%). Die Jugendarbeitslosenquote sank im Februar 2026 gegenüber dem Vormonat um 0,1 Prozentpunkte auf 3,1%.

Die Zahl der älteren Arbeitslosen (50- bis 64-Jährige) lag im Februar 2026 um 288 oder -0,7% unter dem Vormonatswert bei 41'741. Im Vergleich zum Vorjahresmonat erhöhte sie sich um 4'350 Personen (+11,6%). Die Arbeitslosenquote Älterer belief sich im Februar 2026 auf 2,9%, gleich wie im Vormonat.

Stellensuchende

Insgesamt wurden im Februar 2026 235'556 Stellensuchende registriert, 763 Personen weniger als im Vormonat (-0,3%). Gegenüber dem Vorjahresmonat stieg diese Zahl damit um 22'857 Personen (+10,7%). Die Stellensuchendenquote verharrte im Februar 2026 bei 5,0%.

Die um saisonale Einflüsse bereinigte Zahl der Stellensuchenden erhöhte sich im Februar 2026 gegenüber dem Vormonat um 1'295 (+0,6%) auf 223'562. Die saisonbereinigte Stellensuchendenquote verharrte im Februar 2026 bei 4,7%.

Aussteuerungen

Gemäss Datenstand Ende Februar 2026, belief sich die Zahl der Personen, welche ihr Recht auf Arbeitslosenentschädigung im Verlauf des Monats Dezember 2025¹ ausgeschöpft hatten, auf 3'085. Dies sind 259 Personen mehr (+9,2%) als im November 2025.

Offene Stellen

Im Februar 2026 waren 48'145 offene Stellen bei den RAV gemeldet, 759 weniger als im Vormonat (-1,6%). 31'561 (65,6%) Stellen unterliegen der Meldepflicht. Im Vergleich zur Vorjahresperiode wurden insgesamt 3'747 offene Stellen mehr gezählt (+8,4%).

Saisonbereinigt ergibt sich für den Februar 2026 gegenüber dem Vormonat eine Abnahme von 4'528 offenen Stellen (-9,0%) auf 45'686.

Kurzarbeit

Gemäss Datenstand Ende Februar 2026, waren im November 2025² 13'046 Personen von Kurzarbeit betroffen, 1'439 mehr (+12,4%) als im Oktober 2025 nach einem Erfassungszeitraum von drei Monaten. Die Anzahl der betroffenen Betriebsabteilungen nach einem Erfassungszeitraum von drei Monaten erhöhte sich gegenüber dem Oktober 2025 um 53 (+6,8%) auf 828.

¹ Aufgrund der Auszahlungspraxis werden die Daten der Arbeitslosenkassen zur Zahl der Aussteuerungen erst mit einer Verzögerung von zwei Monaten veröffentlicht. Diese Zahlen können sich auch danach noch verändern.

² Aufgrund der Abrechnungs- und Auszahlungspraxis werden die Daten der Arbeitslosenkassen zur abgerechneten Kurzarbeit erst mit einer Verzögerung von drei Monaten veröffentlicht. Diese Zahlen können sich auch danach noch verändern. Erfahrungsgemäss sind nach drei Monaten rund 75 Prozent der abgerechneten Kurzarbeit erfasst.

Tabelle 1: Arbeitslosigkeit, Stellensuchende, offene Stellen

	Bestand/Quote			+/- Vormonat		+/- Vorjahresmonat	
	Februar 2026	Vormonat	Vorjahresmonat	absolut	in %	absolut	in %
Total							
Arbeitslose	151'076	152'280	135'446	-1'204	-0,8	+15'630	+11,5
Saisonbereinigt	140'096	138'592	125'590	+1'504	+1,1	+14'506	+11,6
Arbeitslosenquote ¹	3,2	3,2	2,9	0,0		+0,3	
Saisonbereinigt	3,0	2,9	2,7	+0,1		+0,3	
Langzeitarbeitslose ²	22'220	21'916	16'038	+304	+1,4	+6'182	+38,5
15- bis 24-Jährige							
Jugendarbeitslose	13'503	13'785	12'087	-282	-2,0	+1'416	+11,7
Jugendarbeitslosenquote ¹	3,1	3,2	2,8	-0,1		+0,3	
Langzeit-Jugendarbeitslose	213	199	151	+14	+7,0	+62	+41,1
50- bis 64-Jährige							
Ältere Arbeitslose	41'741	42'029	37'391	-288	-0,7	+4'350	+11,6
Arbeitslosenquote Älterer ¹	2,9	2,9	2,6	0,0		+0,3	
Ältere Langzeitarbeitslose	9'614	9'478	7'216	+136	+1,4	+2'398	+33,2
Stellensuchende	235'556	236'319	212'699	-763	-0,3	+22'857	+10,7
Saisonbereinigt	223'562	222'267	201'867	+1'295	+0,6	+21'695	+10,7
Stellensuchendenquote ¹	5,0	5,0	4,5	0,0		+0,5	
Saisonbereinigt	4,7	4,7	4,3	0,0		+0,4	
Offene Stellen							
Gemeldet	48'145	48'904	44'398	-759	-1,6	+3'747	+8,4
Saisonbereinigt	45'686	50'214	42'182	-4'528	-9,0	+3'504	+8,3
Davon meldepflichtig ³	31'561	33'086	24'995	-1'525	-4,6	+6'566	+26,3

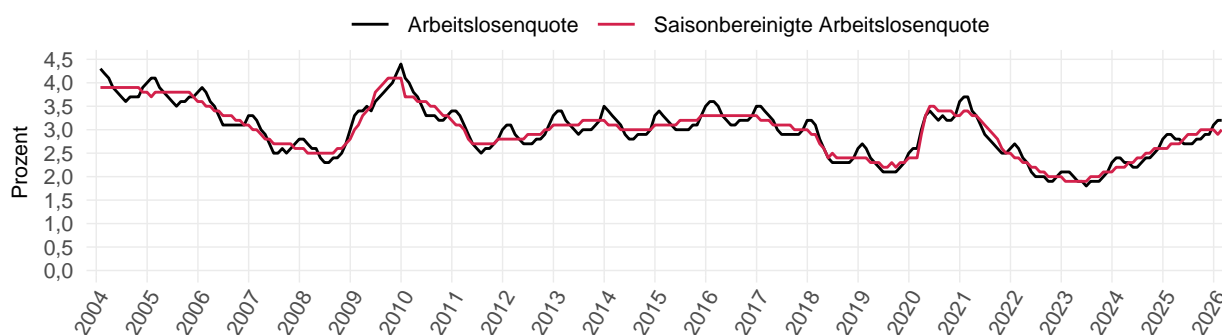
Quelle: Staatssekretariat für Wirtschaft (SECO) - Arbeitsmarktstatistik, www.amstat.ch.

¹ Die Arbeitslosen- und Stellensuchendenquote werden auf eine Nachkommastelle gerundet. Absolute Veränderung der (gerundeten) Arbeitslosen- und Stellensuchendenquote in Prozentpunkten.

² Personen, die seit über einem Jahr arbeitslos sind.

³ Seit dem 1. Januar 2020 gilt eine Stellenmeldepflicht für Berufsarten mit einer Arbeitslosenquote von mindestens 5%. Die Liste der meldepflichtigen Berufe ändert sich ab 2020 jährlich.

Abbildung 1: Arbeitslosenquote seit 2004, monatlich



Quelle: Staatssekretariat für Wirtschaft (SECO) – Arbeitsmarktstatistik.

Tabelle 2: Aussteuerungen

	Anzahl			+/- Vormonat		+/- Vorjahresmonat	
	Dezember 2025	Vormonat	Vorjahresmonat	absolut	in %	absolut	in %
Aussteuerungen	3'085	2'826	2'157	259	9,2	928	43

Quelle: Staatssekretariat für Wirtschaft (SECO) - Arbeitsmarktstatistik, www.amstat.ch. Datenstand: 28.02.2026.

Anmerkung: Aufgrund der Auszahlungspraxis werden die Daten der Arbeitslosenkassen zur Zahl der Aussteuerungen erst mit einer Verzögerung von zwei Monaten veröffentlicht. Diese Zahlen können sich auch danach noch verändern.

Tabelle 3: Abgerechnete Kurzarbeit nach einem Erfassungszeitraum von drei Monaten

	Anzahl			+/- Vormonat		+/- Vorjahresmonat	
	November 2025	Vormonat	Vorjahresmonat	absolut	in %	absolut	in %
Betriebsabteilungen	828	775	625	+53	6,8	203	32,5
Betroffene Arbeitnehmer/innen	13'046	11'607	12'160	+1'439	12,4	886	7,3

Quelle: Staatssekretariat für Wirtschaft (SECO) - Arbeitsmarktstatistik. Datenstand: 28.02.2026.

Anmerkung: Aufgrund der Abrechnungs- und Auszahlungspraxis werden die Daten der Arbeitslosenkassen zur abgerechneten Kurzarbeit erst mit einer Verzögerung von drei Monaten veröffentlicht. Diese Zahlen können sich auch danach noch verändern. Erfahrungsgemäss sind nach drei Monaten rund 75 Prozent der abgerechneten Kurzarbeit erfasst.

Neben der SECO-Statistik zur registrierten Arbeitslosigkeit besteht in der Schweiz seit 1991 mit der *Erwerbslosenstatistik gemäss der internationalen Arbeitsorganisation (International Labour Organization ILO)* eine zweite Statistik mit Resultaten zur Erwerbslosigkeit respektive zur *Erwerbslosenquote*. Dabei handelt es sich um eine Synthesestatistik basierend auf der Schweizerischen Arbeitskräfteerhebung SAKE des Bundesamtes für Statistik BFS. Diese beruht auf den ILO-Richtlinien und wird für internationale Vergleiche beigezogen. Die beiden Statistiken unterscheiden sich in der Erhebungsmethode. Im Unterschied zum SECO (monatliche Vollerhebung der registrierten Arbeitslosen bei den RAV) stützt sich das BFS auf vierteljährlich durchgeführte Befragungen einer Stichprobe der ständigen Wohnbevölkerung und Hochrechnungen. Die unterschiedlichen Erhebungsmethoden führen zu unterschiedlichen Ergebnissen, jedoch ergänzen sich die Erkenntnisse aus beiden Statistiken.

Arbeitslosigkeit

Tabelle 4: Arbeitslose nach verschiedenen Merkmalen

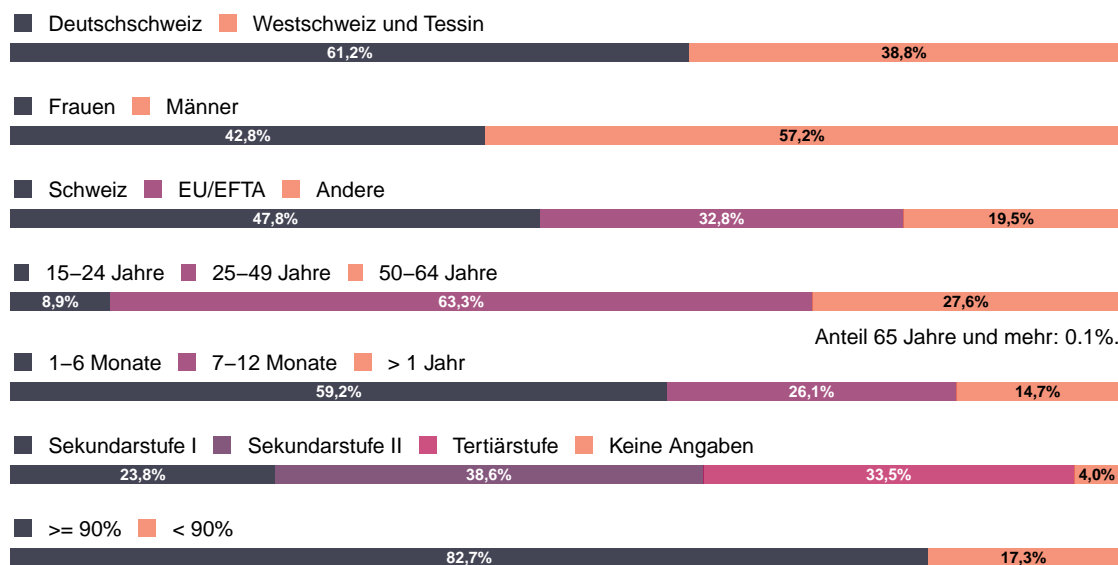
	Bestand			+/- Vormonat		+/- Vorjahresmonat	
	Februar 2026	Vormonat	Vorjahresmonat	absolut	in %	absolut	in %
Total	151'076	152'280	135'446	-1'204	-0,8	+15'630	+11,5
Sprachregion:							
Deutschschweiz	92'466	93'192	81'835	-726	-0,8	+10'631	+13,0
Westschweiz und Tessin	58'610	59'088	53'611	-478	-0,8	+4'999	+9,3
Geschlecht:							
Frauen	64'643	64'746	57'720	-103	-0,2	+6'923	+12,0
Männer	86'433	87'534	77'726	-1'101	-1,3	+8'707	+11,2
Nationalität:							
Schweiz	72'146	72'546	63'764	-400	-0,6	+8'382	+13,1
Ausland	78'930	79'734	71'682	-804	-1,0	+7'248	+10,1
EU/EFTA	49'513	50'313	44'493	-800	-1,6	+5'020	+11,3
Andere	29'417	29'421	27'189	-4	0,0	+2'228	+8,2
Alter:							
15-24 Jahre	13'503	13'785	12'087	-282	-2,0	+1'416	+11,7
25-49 Jahre	95'687	96'316	85'823	-629	-0,7	+9'864	+11,5
50-64 Jahre ¹	41'741	42'029	37'391	-288	-0,7	+4'350	+11,6
Bisherige Dauer:							
1-6 Monate	89'455	92'188	87'698	-2'733	-3,0	+1'757	+2,0
7-12 Monate	39'401	38'176	31'710	+1'225	+3,2	+7'691	+24,3
> 1 Jahr	22'220	21'916	16'038	+304	+1,4	+6'182	+38,5
Ausbildungsstufe:							
Sekundarstufe I	36'005	36'641	34'534	-636	-1,7	+1'471	+4,3
Sekundarstufe II	58'349	59'040	52'447	-691	-1,2	+5'902	+11,3
Tertiärstufe	50'657	50'285	42'357	+372	+0,7	+8'300	+19,6
Keine Angaben	6'065	6'314	6'108	-249	-3,9	-43	-0,7
Gesuchter Beschäftigungsgrad:							
>= 90%	125'002	126'291	112'563	-1'289	-1,0	+12'439	+11,1
< 90%	26'074	25'989	22'883	+85	+0,3	+3'191	+13,9

Quelle: Staatssekretariat für Wirtschaft (SECO) - Arbeitsmarktstatistik, www.amstat.ch.

Anmerkungen: Von den 151'076 Arbeitslosen nahmen 11'706 Personen an einer Umschulungs- oder Weiterbildungsmassnahme teil.

¹ 65 Jahre und mehr: 145 Arbeitslose.

Abbildung 2: Anteile an den Arbeitslosen nach verschiedenen Merkmalen, Februar 2026



Quelle: Staatssekretariat für Wirtschaft (SECO) - Arbeitsmarktstatistik.

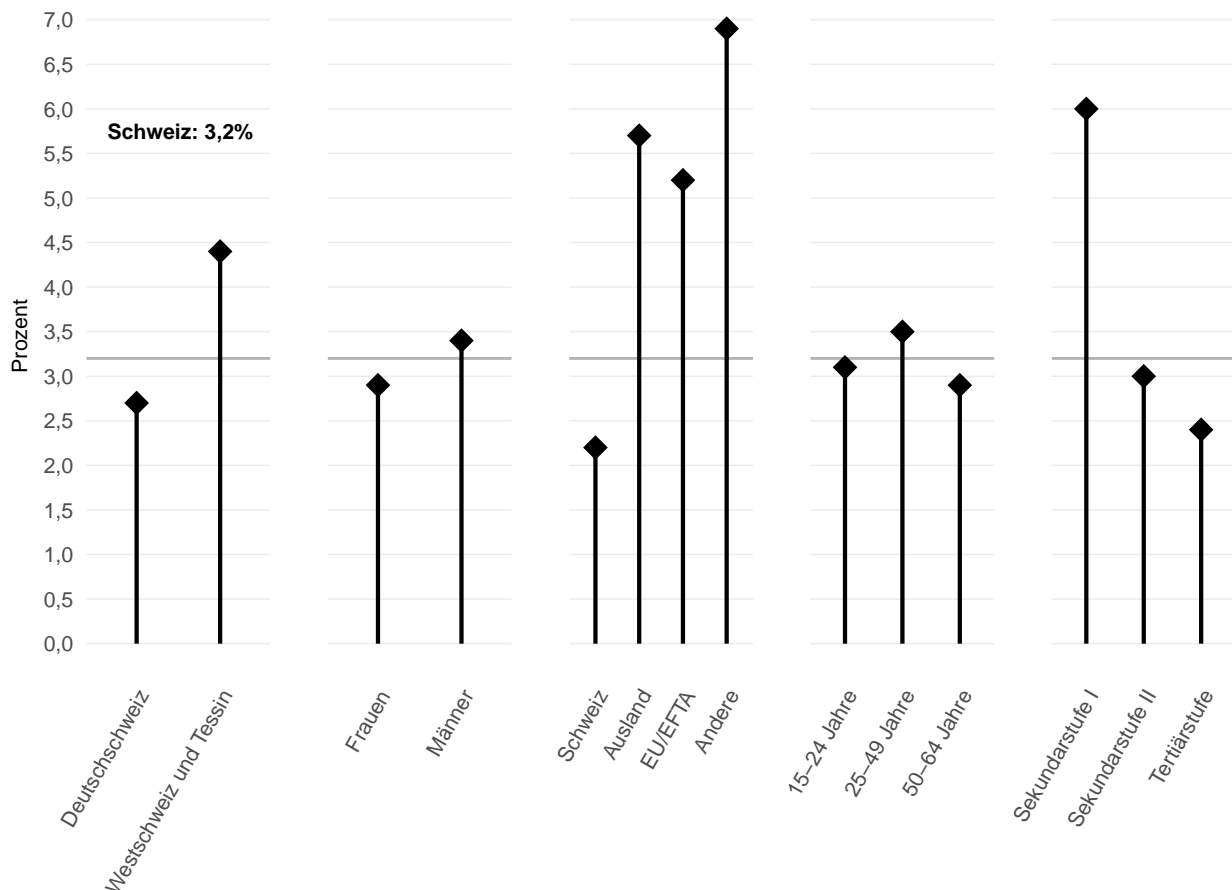
Tabelle 5: Arbeitslosenquote nach verschiedenen Merkmalen

	Quote			+/- Vormonat	+/- Vorjahresmonat
	Februar 2026	Vormonat	Vorjahresmonat	Prozentpunkte	Prozentpunkte
Total	3,2	3,2	2,9	0,0	+0,3
Sprachregionen:					
Deutschschweiz	2,7	2,8	2,4	-0,1	+0,3
Westschweiz und Tessin	4,4	4,4	4,0	0,0	+0,4
Geschlecht:					
Frauen	2,9	2,9	2,6	0,0	+0,3
Männer	3,4	3,5	3,1	-0,1	+0,3
Nationalität:					
Schweiz	2,2	2,2	1,9	0,0	+0,3
Ausland	5,7	5,8	5,2	-0,1	+0,5
EU/EFTA	5,2	5,3	4,7	-0,1	+0,5
Andere	6,9	6,9	6,4	0,0	+0,5
Alter:					
15-24 Jahre	3,1	3,2	2,8	-0,1	+0,3
25-49 Jahre	3,5	3,6	3,2	-0,1	+0,3
50-64 Jahre	2,9	2,9	2,6	0,0	+0,3
Ausbildungsstufe:					
Sekundarstufe I	6,0	6,2	5,8	-0,2	+0,2
Sekundarstufe II	3,0	3,0	2,7	0,0	+0,3
Tertiärstufe	2,4	2,4	2,0	0,0	+0,4
Keine Angaben

Quelle: Staatssekretariat für Wirtschaft (SECO) - Arbeitsmarktstatistik, www.amstat.ch.

Anmerkungen: Die Arbeitslosenquote wird auf eine Nachkommastelle gerundet.

Abbildung 3: Arbeitslosenquote nach verschiedenen Merkmalen, Februar 2026



Quelle: Staatssekretariat für Wirtschaft (SECO) – Arbeitsmarktstatistik.

Tabelle 6: Bisherige Dauer der Arbeitslosigkeit in Monaten nach verschiedenen Merkmalen

	Durchschnitt			Median		
	Februar 2026	Vormonat	Vorjahresmonat	Februar 2026	Vormonat	Vorjahresmonat
Total	6,4	6,3	5,8	4,5	4,1	3,9
Sprachregionen:						
Deutschschweiz	6,2	6,1	5,6	4,3	4,1	3,9
Westschweiz und Tessin	6,7	6,5	6,1	4,7	4,3	3,9
Geschlecht:						
Frauen	6,5	6,4	5,9	4,8	4,6	3,9
Männer	6,3	6,2	5,7	4,3	4,0	3,9
Nationalität:						
Schweiz	6,5	6,4	6,0	4,7	4,4	3,9
EU/EFTA	6,0	5,8	5,4	4,0	4,0	3,8
Andere	6,7	6,7	6,1	4,9	4,7	4,0
Alter:						
15-24 Jahre	3,6	3,5	3,3	3,0	2,9	2,5
25-49 Jahre	6,0	5,9	5,4	4,3	4,0	3,9
50-64 Jahre	8,1	8,0	7,5	6,0	5,7	5,0
Ausbildungsstufe:						
Sekundarstufe I	6,2	6,0	5,5	3,9	3,9	3,7
Sekundarstufe II	6,1	6,0	5,6	4,1	4,0	3,9
Tertiärstufe	6,9	6,9	6,5	5,0	5,0	4,9
Keine Angaben

Quelle: Staatssekretariat für Wirtschaft (SECO) - Arbeitsmarktstatistik, www.amstat.ch.

Anmerkungen: Bisherige Dauer in Monaten = bisherige Dauer in Tagen / (365/12), gerundet auf eine Nachkommastelle.

Tabelle 7: Arbeitslose nach bisheriger Dauer und Anteile an den Arbeitslosen nach bisheriger Dauer

	Februar 2026		Vormonat		Vorjahresmonat	
	Bestand	in %	Bestand	in %	Bestand	in %
Total	151'076	100,0	152'280	100,0	135'446	100,0
Bisherige Dauer:						
1-6 Monate	89'455	59,2	92'188	60,5	87'698	64,7
7-12 Monate	39'401	26,1	38'176	25,1	31'710	23,4
> 1 Jahr	22'220	14,7	21'916	14,4	16'038	11,8

Quelle: Staatssekretariat für Wirtschaft (SECO) - Arbeitsmarktstatistik, www.amstat.ch.

Tabelle 8: Zugänge in die und Abgänge aus der Arbeitslosigkeit

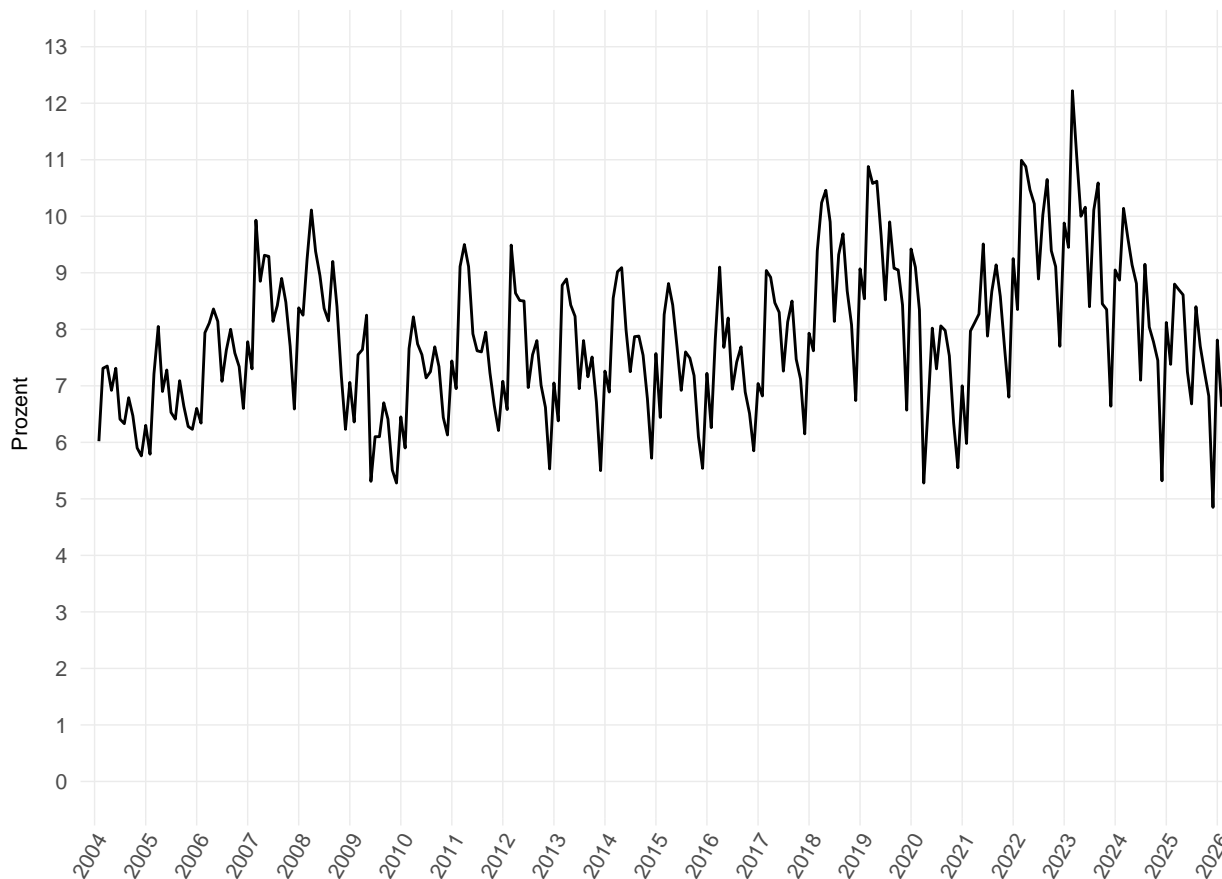
	Zugänge/Abgänge			+/- Vormonat		+/- Vorjahresmonat	
	Februar 2026	Vormonat	Vorjahresmonat	absolut	in %	absolut	in %
Zugänge	31'184	41'247	31'301	-10'063	-24,4	-117	-0,4
Aus der Nichtarbeitslosigkeit ¹	19'305	23'180	18'803	-3'875	-16,7	+502	+2,7
Anmeldungen in die Arbeitslosigkeit	11'879	18'067	12'498	-6'188	-34,3	-619	-5,0
Aus der Erwerbstätigkeit	10'728	16'802	11'374	-6'074	-36,2	-646	-5,7
Erstmals auf Stellensuche	644	690	641	-46	-6,7	+3	+0,5
Wiedereintritt ins Erwerbsleben	507	575	483	-68	-11,8	+24	+5,0
Abgänge	32'388	36'242	31'628	-3'854	-10,6	+760	+2,4
In die Nichtarbeitslosigkeit ²	14'349	15'564	14'129	-1'215	-7,8	+220	+1,6
Abmeldungen aus der Arbeitslosigkeit	18'039	20'678	17'499	-2'639	-12,8	+540	+3,1
In die Erwerbstätigkeit	10'099	11'506	10'025	-1'407	-12,2	+74	+0,7
Ohne Stelle	7'940	9'172	7'474	-1'232	-13,4	+466	+6,2

Quelle: Staatssekretariat für Wirtschaft (SECO) - Arbeitsmarktstatistik, www.amstat.ch.

¹ Mutationen von 'nichtarbeitslos' auf 'arbeitslos'.

² Mutationen von 'arbeitslos' auf 'nichtarbeitslos'.

Abbildung 4: Abgangswahrscheinlichkeit in die Erwerbstätigkeit seit 2004, monatlich



Quelle: Staatssekretariat für Wirtschaft (SECO) – Arbeitsmarktstatistik.

Anmerkungen: Abgangswahrscheinlichkeit = (Abmeldungen in die Erwerbstätigkeit / Arbeitslose Vormonat) x 100.

Tabelle 9: Arbeitslose nach Kantonen

	Bestand			+/- Vormonat		+/- Vorjahresmonat	
	Februar 2026	Vormonat	Vorjahresmonat	absolut	in %	absolut	in %
Schweiz	151'076	152'280	135'446	-1'204	-0,8	+15'630	+11,5
Zürich	26'730	26'878	22'992	-148	-0,6	+3'738	+16,3
Bern	13'196	13'297	11'919	-101	-0,8	+1'277	+10,7
Luzern	5'326	5'371	4'688	-45	-0,8	+638	+13,6
Uri	215	227	241	-12	-5,3	-26	-10,8
Schwyz	1'153	1'204	1'076	-51	-4,2	+77	+7,2
Obwalden	247	249	209	-2	-0,8	+38	+18,2
Nidwalden	339	332	292	+7	+2,1	+47	+16,1
Glarus	468	458	337	+10	+2,2	+131	+38,9
Zug	2'125	2'105	1'727	+20	+1,0	+398	+23,0
Freiburg	5'314	5'306	4'933	+8	+0,2	+381	+7,7
Solothurn	5'165	5'213	4'676	-48	-0,9	+489	+10,5
Basel-Stadt	4'875	4'903	4'447	-28	-0,6	+428	+9,6
Basel-Landschaft	4'736	4'713	4'042	+23	+0,5	+694	+17,2
Schaffhausen	1'487	1'498	1'388	-11	-0,7	+99	+7,1
Appenzell Ausserrhoden	521	530	479	-9	-1,7	+42	+8,8
Appenzell Innerrhoden	72	81	65	-9	-11,1	+7	+10,8
St. Gallen	6'614	6'643	5'857	-29	-0,4	+757	+12,9
Graubünden	1'622	1'729	1'335	-107	-6,2	+287	+21,5
Aargau	13'510	13'626	12'301	-116	-0,9	+1'209	+9,8
Thurgau	4'065	4'135	3'764	-70	-1,7	+301	+8,0
Tessin	5'383	5'525	5'331	-142	-2,6	+52	+1,0
Waadt	21'325	21'059	19'411	+266	+1,3	+1'914	+9,9
Wallis	6'862	7'434	5'961	-572	-7,7	+901	+15,1
Neuenburg	4'317	4'371	4'103	-54	-1,2	+214	+5,2
Genf	13'291	13'236	11'844	+55	+0,4	+1'447	+12,2
Jura	2'118	2'157	2'028	-39	-1,8	+90	+4,4

Quelle: Staatssekretariat für Wirtschaft (SECO) - Arbeitsmarktstatistik, www.amstat.ch.

Anmerkungen: Anzahl Arbeitslose, die kantonale Arbeitslosenhilfe / Sozialhilfe beziehen: VD (1'663), GE (642), SH (43), AR (1), AG (208), NE (28) . Bitte beachten Sie, dass diese Zahlen nur für jene Kantone gezeigt werden, wo dies einen Einfluss auf die gerundete Arbeitslosenquote hat.

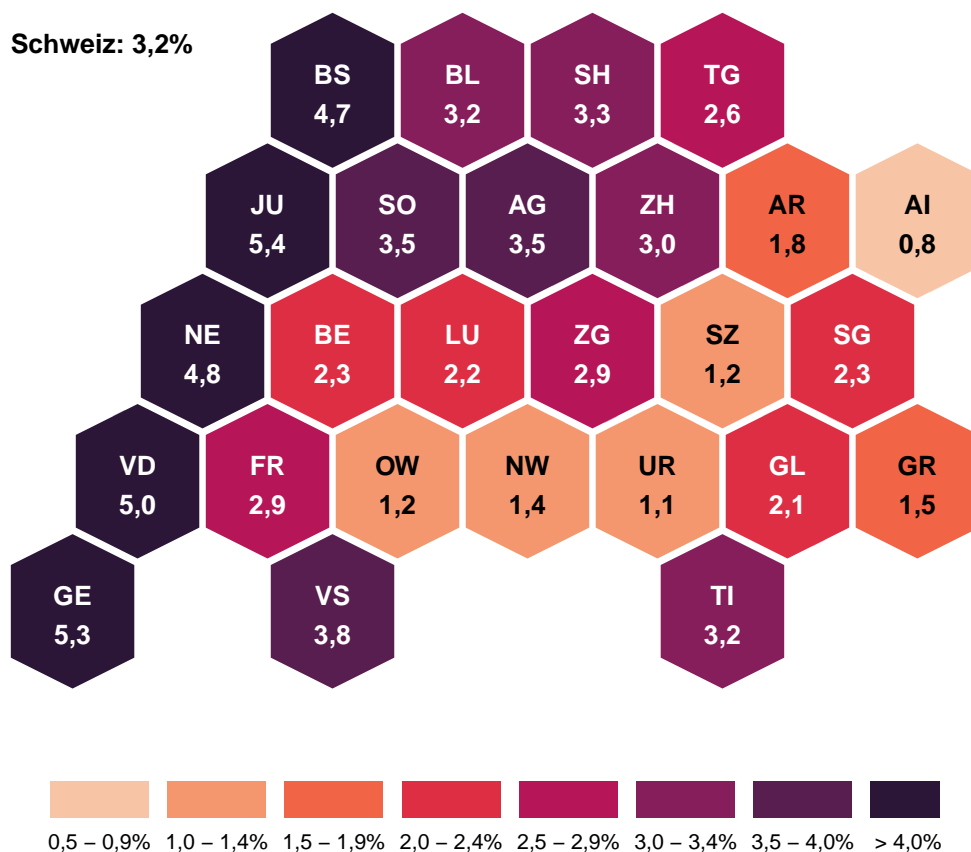
Tabelle 10: Arbeitslosenquote nach Kantonen

	Quote			+/- Vormonat		+/- Vorjahresmonat	
	Februar 2026	Vormonat	Vorjahresmonat	Prozentpunkte		Prozentpunkte	
Schweiz	3,2	3,2	2,9	0,0		+0,3	
Zürich	3,0	3,0	2,6	0,0		+0,4	
Bern	2,3	2,4	2,1	-0,1		+0,2	
Luzern	2,2	2,3	2,0	-0,1		+0,2	
Uri	1,1	1,2	1,2	-0,1		-0,1	
Schwyz	1,2	1,3	1,2	-0,1		0,0	
Obwalden	1,2	1,2	1,0	0,0		+0,2	
Nidwalden	1,4	1,3	1,2	+0,1		+0,2	
Glarus	2,1	2,1	1,5	0,0		+0,6	
Zug	2,9	2,9	2,4	0,0		+0,5	
Freiburg	2,9	2,9	2,7	0,0		+0,2	
Solothurn	3,5	3,5	3,1	0,0		+0,4	
Basel-Stadt	4,7	4,8	4,3	-0,1		+0,4	
Basel-Landschaft	3,2	3,1	2,7	+0,1		+0,5	
Schaffhausen	3,3	3,4	3,1	-0,1		+0,2	
Appenzell Ausserrhoden	1,8	1,8	1,6	0,0		+0,2	
Appenzell Innerrhoden	0,8	0,9	0,7	-0,1		+0,1	
St. Gallen	2,3	2,3	2,1	0,0		+0,2	
Graubünden	1,5	1,6	1,2	-0,1		+0,3	
Aargau	3,5	3,5	3,2	0,0		+0,3	
Thurgau	2,6	2,6	2,4	0,0		+0,2	
Tessin	3,2	3,3	3,2	-0,1		0,0	
Waadt	5,0	4,9	4,5	+0,1		+0,5	
Wallis	3,8	4,1	3,3	-0,3		+0,5	
Neuenburg	4,8	4,8	4,5	0,0		+0,3	
Genf	5,3	5,2	4,7	+0,1		+0,6	
Jura	5,4	5,5	5,2	-0,1		+0,2	

Quelle: Staatssekretariat für Wirtschaft (SECO) - Arbeitsmarktstatistik, www.amstat.ch.

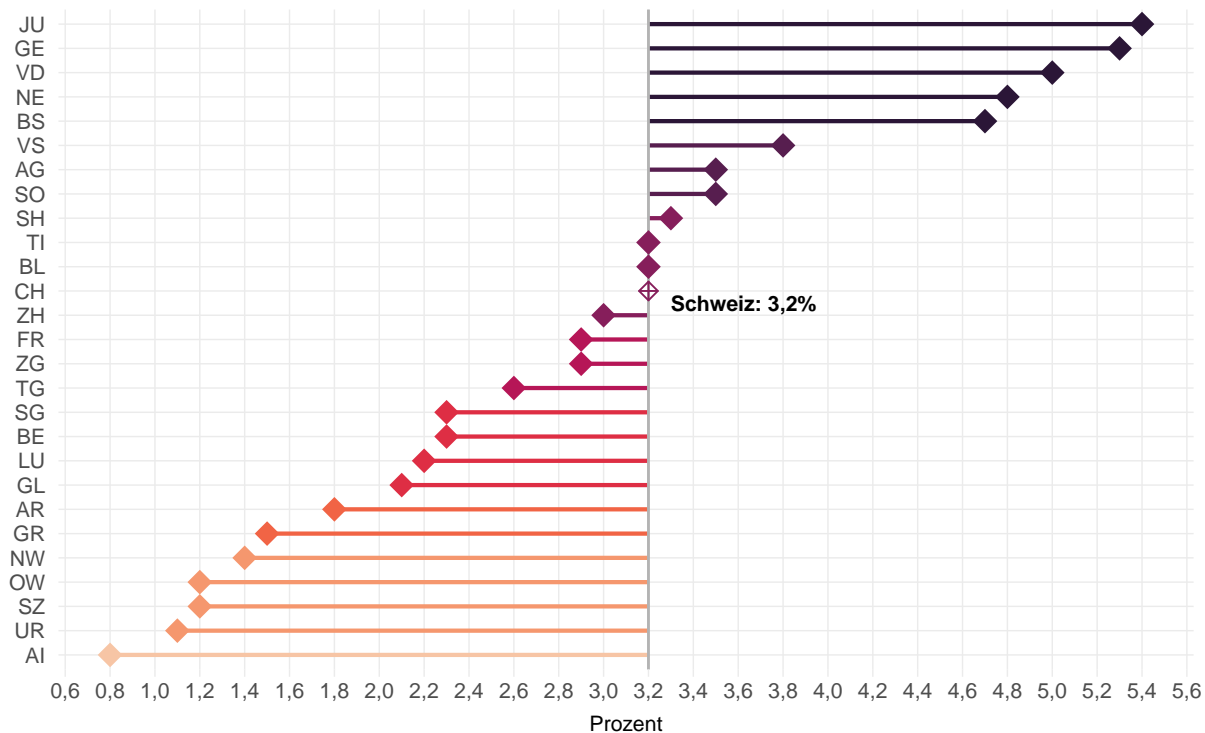
Anmerkungen: Die Arbeitslosenquote wird auf eine Nachkommastelle gerundet. Würde man Arbeitslose, die kantonale Arbeitslosenhilfe/Sozialhilfe beziehen, nicht berücksichtigen, fielen die Arbeitslosenquote in folgenden Kantonen um folgende Prozentpunkte tiefer aus: VD (-0,4), GE (-0,3), SH (-0,1), AR (-0,1), AG (-0,1), NE (-0,1) .

Abbildung 5: Arbeitslosenquote nach Kantonen, Februar 2026



Quelle: Staatssekretariat für Wirtschaft (SECO) – Arbeitsmarktstatistik.

Abbildung 6: Arbeitslosenquote nach Kantonen, absteigend, Februar 2026



Quelle: Staatssekretariat für Wirtschaft (SECO) – Arbeitsmarktstatistik.

Tabelle 11: Arbeitslose nach Wirtschaftszweig des letzten Arbeitgebers

		Bestand			+/- Vormonat		+/- Vorjahresmonat	
		Februar 2026	Vormonat	Vorjahresmonat	absolut	in %	absolut	in %
	Total	151'076	152'280	135'446	-1'204	-0,8	+15'630	+11,5
A	Sektor 1 (Land- und Forstwirtschaft, Fischerei)	951	1'043	909	-92	-8,8	+42	+4,6
B-F	Sektor 2 (Industrie)	34'671	35'694	32'260	-1'023	-2,9	+2'411	+7,5
G-T	Sektor 3 (Dienstleistungen)	106'648	106'674	94'317	-26	0,0	+12'331	+13,1
A 01-03	Land- und Forstwirtschaft, Fischerei	951	1'043	909	-92	-8,8	+42	+4,6
B 05-09	Bergbau, Steine und Erden	82	87	59	-5	-5,7	+23	+39,0
C 10-12	Nahrungsmittel, Getränke, Tabak	3'352	3'361	2'957	-9	-0,3	+395	+13,4
C 13-14	Textilien und Bekleidung	316	317	323	-1	-0,3	-7	-2,2
C 15	Leder, Lederwaren und Schuhe	106	98	78	+8	+8,2	+28	+35,9
C 16	Holz-, Flecht-, Korb- und Korkwaren	675	718	734	-43	-6,0	-59	-8,0
C 17-18	Papier- und Druckgewerbe	614	646	612	-32	-5,0	+2	+0,3
C 19-21	Chemische Industrie, Mineralölverarbeitung	2'104	2'095	1'735	+9	+0,4	+369	+21,3
C 22	Gummi- und Kunststoffwaren	808	825	752	-17	-2,1	+56	+7,4
C 23	Glas, Keramik, Zementwaren	590	595	575	-5	-0,8	+15	+2,6
C 24-25	Metallerzeugung, Metallerzeugnisse	3'215	3'229	2'985	-14	-0,4	+230	+7,7
C 26-27	Elektrotechnik, Elektronik, Uhren, Optik	4'491	4'580	4'201	-89	-1,9	+290	+6,9
C 2652	Uhren	1'912	1'990	1'890	-78	-3,9	+22	+1,2
C 28	Maschinenbau	2'009	2'027	1'673	-18	-0,9	+336	+20,1
C 29-30	Fahrzeugbau	413	395	368	+18	+4,6	+45	+12,2
C 31-33	Möbel; Reparatur von Maschinen	1'559	1'546	1'433	+13	+0,8	+126	+8,8
D 35	Energieversorgung	518	517	382	+1	+0,2	+136	+35,6
E 36-39	Recycling; Wasserversorgung	541	542	485	-1	-0,2	+56	+11,5
F 41-43	Baugewerbe	13'278	14'116	12'908	-838	-5,9	+370	+2,9
G 45-47	Handel; Reparatur- und Autogewerbe	20'395	20'278	17'759	+117	+0,6	+2'636	+14,8
G 45	Autohandel- und reparatur	2'255	2'263	2'012	-8	-0,4	+243	+12,1
G 46	Grosshandel	7'896	7'874	6'633	+22	+0,3	+1'263	+19,0
G 47	Detailhandel	10'244	10'141	9'114	+103	+1,0	+1'130	+12,4
H 49-53	Verkehr und Transport	6'699	6'696	6'280	+3	0,0	+419	+6,7
I 55-56	Gastgewerbe	11'913	12'041	11'022	-128	-1,1	+891	+8,1
J 58-63	Information und Kommunikation	6'519	6'464	5'768	+55	+0,9	+751	+13,0
J 62	Informatik	3'794	3'726	3'721	+68	+1,8	+73	+2,0
K 64-66	Finanz- und Versicherungsdienstleistungen	8'107	8'052	6'990	+55	+0,7	+1'117	+16,0
K 64	Banken	4'346	4'304	3'659	+42	+1,0	+687	+18,8
K 65	Versicherungen	1'112	1'103	935	+9	+0,8	+177	+18,9
L 68	Grundstücks- und Wohnungswesen	1'480	1'494	1'325	-14	-0,9	+155	+11,7
M 69-75	Freiberufliche, technische und wissenschaftliche DL	12'424	12'374	10'821	+50	+0,4	+1'603	+14,8
M 72	Forschung und Entwicklung	1'484	1'497	1'204	-13	-0,9	+280	+23,3
N 77-82	Sonstige wirtschaftliche Dienstleistungen ¹	10'335	10'394	9'149	-59	-0,6	+1'186	+13,0
O 84	Öffentl. Verwaltung, Sozialversicherungen	3'842	3'905	3'274	-63	-1,6	+568	+17,3
P 85	Erziehung und Unterricht	5'010	4'969	4'121	+41	+0,8	+889	+21,6
Q 86-88	Gesundheits- und Sozialwesen	13'016	13'037	11'287	-21	-0,2	+1'729	+15,3
R 90-93	Kunst, Unterhaltung und Erholung	2'187	2'218	2'009	-31	-1,4	+178	+8,9
S 94-96	Sonstige Dienstleistungen	3'692	3'720	3'348	-28	-0,8	+344	+10,3
T 97-98	Private Haushalte	1'029	1'032	1'164	-3	-0,3	-135	-11,6
	Keine Angaben, übrige	8'806	8'869	7'960	-63	-0,7	+846	+10,6

Quelle: Staatssekretariat für Wirtschaft (SECO) - Arbeitsmarktstatistik, www.amstat.ch.

Anmerkungen: Gliederung nach Allgemeiner Systematik der Wirtschaftszweige NOGA 2008.

¹ Beachten Sie, dass in der NOGA-Gruppe N 78 'private Arbeitsvermittler' auch Arbeitslose erfasst werden, die über Personalverleihfirmen in diversen anderen Branchen eingesetzt wurden.

Tabelle 12: Arbeitslosenquote nach Wirtschaftszweig des letzten Arbeitgebers

		Quote			+/- Vormonat	+/- Vorjahresmonat
		Februar 2026	Vormonat	Vorjahresmonat	Prozentpunkte	Prozentpunkte
	Total
A	Sektor 1 (Land- und Forstwirtschaft, Fischerei)	1,2	1,3	1,2	-0,1	0,0
B-F	Sektor 2 (Industrie)	3,9	4,0	3,6	-0,1	+0,3
G-T	Sektor 3 (Dienstleistungen)	3,3	3,3	2,9	0,0	+0,4
A 01-03	Land- und Forstwirtschaft, Fischerei	1,2	1,3	1,2	-0,1	0,0
B 05-09	Bergbau, Steine und Erden	2,2	2,3	1,5	-0,1	+0,7
C 10-12	Nahrungsmittel, Getränke, Tabak	4,4	4,4	3,9	0,0	+0,5
C 13-14	Textilien und Bekleidung	3,7	3,7	3,7	0,0	0,0
C 15	Leder, Lederwaren und Schuhe	6,0	5,6	4,4	+0,4	+1,6
C 16	Holz-, Flecht-, Korb- und Korkwaren	2,0	2,1	2,2	-0,1	-0,2
C 17-18	Papier- und Druckgewerbe	3,4	3,6	3,4	-0,2	0,0
C 19-21	Chemische Industrie, Mineralölverarbeitung	3,6	3,6	2,9	0,0	+0,7
C 22	Gummi- und Kunststoffwaren	4,2	4,3	3,9	-0,1	+0,3
C 23	Glas, Keramik, Zementwaren	3,9	3,9	3,8	0,0	+0,1
C 24-25	Metallerzeugung, Metallerzeugnisse	4,1	4,1	3,8	0,0	+0,3
C 26-27	Elektrotechnik, Elektronik, Uhren, Optik	4,1	4,2	3,9	-0,1	+0,2
C 2652	Uhren	6,0	6,2	5,9	-0,2	+0,1
C 28	Maschinenbau	2,9	3,0	2,5	-0,1	+0,4
C 29-30	Fahrzeugbau	2,9	2,8	2,6	+0,1	+0,3
C 31-33	Möbel; Reparatur von Maschinen	3,4	3,4	3,1	0,0	+0,3
D 35	Energieversorgung	1,9	1,9	1,4	0,0	+0,5
E 36-39	Recycling; Wasserversorgung	3,6	3,6	3,2	0,0	+0,4
F 41-43	Baugewerbe	4,5	4,8	4,4	-0,3	+0,1
G 45-47	Handel; Reparatur- und Autogewerbe	3,9	3,9	3,4	0,0	+0,5
G 45	Autohandel- und reparatur	3,0	3,0	2,6	0,0	+0,4
G 46	Grosshandel	4,2	4,2	3,5	0,0	+0,7
G 47	Detailhandel	4,0	3,9	3,5	+0,1	+0,5
H 49-53	Verkehr und Transport	3,3	3,3	3,1	0,0	+0,2
I 55-56	Gastgewerbe	6,9	6,9	6,4	0,0	+0,5
J 58-63	Information und Kommunikation	4,0	3,9	3,5	+0,1	+0,5
J 62	Informatik	3,8	3,7	3,7	+0,1	+0,1
K 64-66	Finanz- und Versicherungsdienstleistungen	3,4	3,4	2,9	0,0	+0,5
K 64	Banken	3,4	3,4	2,9	0,0	+0,5
K 65	Versicherungen	2,4	2,4	2,0	0,0	+0,4
L 68	Grundstücks- und Wohnungswesen	2,9	2,9	2,6	0,0	+0,3
M 69-75	Freiberufliche, technische und wissenschaftliche DL	3,1	3,1	2,7	0,0	+0,4
M 72	Forschung und Entwicklung	5,1	5,1	4,1	0,0	+1,0
N 77-82	Sonstige wirtschaftliche Dienstleistungen ¹
O 84	Öffentl. Verwaltung, Sozialversicherungen	1,8	1,8	1,5	0,0	+0,3
P 85	Erziehung und Unterricht	1,6	1,6	1,3	0,0	+0,3
Q 86-88	Gesundheits- und Sozialwesen	2,1	2,1	1,8	0,0	+0,3
R 90-93	Kunst, Unterhaltung und Erholung	3,3	3,3	3,0	0,0	+0,3
S 94-96	Sonstige Dienstleistungen	2,9	2,9	2,6	0,0	+0,3
T 97-98	Private Haushalte
	Keine Angaben, übrige

Quelle: Staatssekretariat für Wirtschaft (SECO) - Arbeitsmarktstatistik, www.amstat.ch.

Anmerkungen: Die Arbeitslosenquote wird auf eine Nachkommastelle gerundet. Gliederung nach Allgemeiner Systematik der Wirtschaftszweige NOGA 2008. Arbeitslosenquoten zu den Wirtschaftszweigen werden über die Anzahl Erwerbstätige berechnet. Von den 4'506'880 Erwerbstätigen fehlten gemäss gepoolten Daten der Strukturerhebungen 2021-2023 bei 244'616 Personen Angaben zum Wirtschaftszweig. Die Arbeitslosenquoten nach Wirtschaftszweigen sind somit leicht überschätzt und nicht direkt vergleichbar mit den übrigen Arbeitslosenquoten der SECO-Arbeitsmarktstatistik.

¹ Die Arbeitslosenquote für NOGA N 77-82 wird nicht berechnet, weil in der NOGA-Gruppe N 78 'private Arbeitsvermittler' auch Arbeitslose erfasst werden, die über Personalverleihfirmen in diversen anderen Branchen eingesetzt wurden.

Tabelle 13: Arbeitslose nach Berufshauptgruppe des zuletzt ausgeübten Berufs

	Bestand			+/- Vormonat		+/- Vorjahresmonat	
	Februar 2026	Vormonat	Vorjahresmonat	absolut	in %	absolut	in %
Total	151'076	152'280	135'446	-1'204	-0,8	+15'630	+11,5
0 Angehörige der regulären Streitkräfte	42	53	40	-11	-20,8	+2	+5,0
1 Führungskräfte	11'896	11'893	10'231	+3	0,0	+1'665	+16,3
2 Akademische Berufe	27'229	27'035	22'769	+194	+0,7	+4'460	+19,6
3 Techniker/innen und gleichrangige nichttechnische Berufe	18'747	18'714	16'153	+33	+0,2	+2'594	+16,1
4 Bürokräfte und verwandte Berufe	19'419	19'555	17'087	-136	-0,7	+2'332	+13,6
5 Dienstleistungsberufe und Verkäufer	25'596	25'554	23'054	+42	+0,2	+2'542	+11,0
6 Fachkräfte in Land- und Forstwirtschaft und Fischerei	749	796	712	-47	-5,9	+37	+5,2
7 Handwerks- und verwandte Berufe	16'472	17'169	15'839	-697	-4,1	+633	+4,0
8 Bediener/innen von Anlagen und Maschinen und Montageberufe	5'913	6'150	5'626	-237	-3,9	+287	+5,1
9 Hilfsarbeitskräfte	23'756	24'211	22'985	-455	-1,9	+771	+3,4
Keine Angaben	1'257	1'150	950	+107	+9,3	+307	+32,3

Quelle: Staatssekretariat für Wirtschaft (SECO) - Arbeitsmarktstatistik, www.amstat.ch.

Anmerkungen: Gliederung der Berufshauptgruppen nach Schweizer Berufsnomenklatur CH-ISCO-19 bzw. nach internationaler Standardklassifikation der Berufe (International Standard Classification of Occupations, ISCO).

Tabelle 14: Arbeitslosenquote nach Berufshauptgruppe des zuletzt ausgeübten Berufs

	Quote			+/- Vormonat		+/- Vorjahresmonat	
	Februar 2026	Vormonat	Vorjahresmonat	Prozentpunkte		Prozentpunkte	
Total	
0 Angehörige der regulären Streitkräfte	1,0	1,3	1,0	-0,3		0,0	
1 Führungskräfte	2,5	2,5	2,2	0,0		+0,3	
2 Akademische Berufe	2,5	2,5	2,1	0,0		+0,4	
3 Techniker/innen und gleichrangige nichttechnische Berufe	2,4	2,4	2,1	0,0		+0,3	
4 Bürokräfte und verwandte Berufe	3,8	3,8	3,3	0,0		+0,5	
5 Dienstleistungsberufe und Verkäufer	4,3	4,3	3,9	0,0		+0,4	
6 Fachkräfte in Land- und Forstwirtschaft und Fischerei	0,9	0,9	0,8	0,0		+0,1	
7 Handwerks- und verwandte Berufe	3,9	4,0	3,7	-0,1		+0,2	
8 Bediener/innen von Anlagen und Maschinen und Montageberufe	3,3	3,5	3,2	-0,2		+0,1	
9 Hilfsarbeitskräfte	9,3	9,5	9,0	-0,2		+0,3	
Keine Angaben	

Quelle: Staatssekretariat für Wirtschaft (SECO) - Arbeitsmarktstatistik, www.amstat.ch.

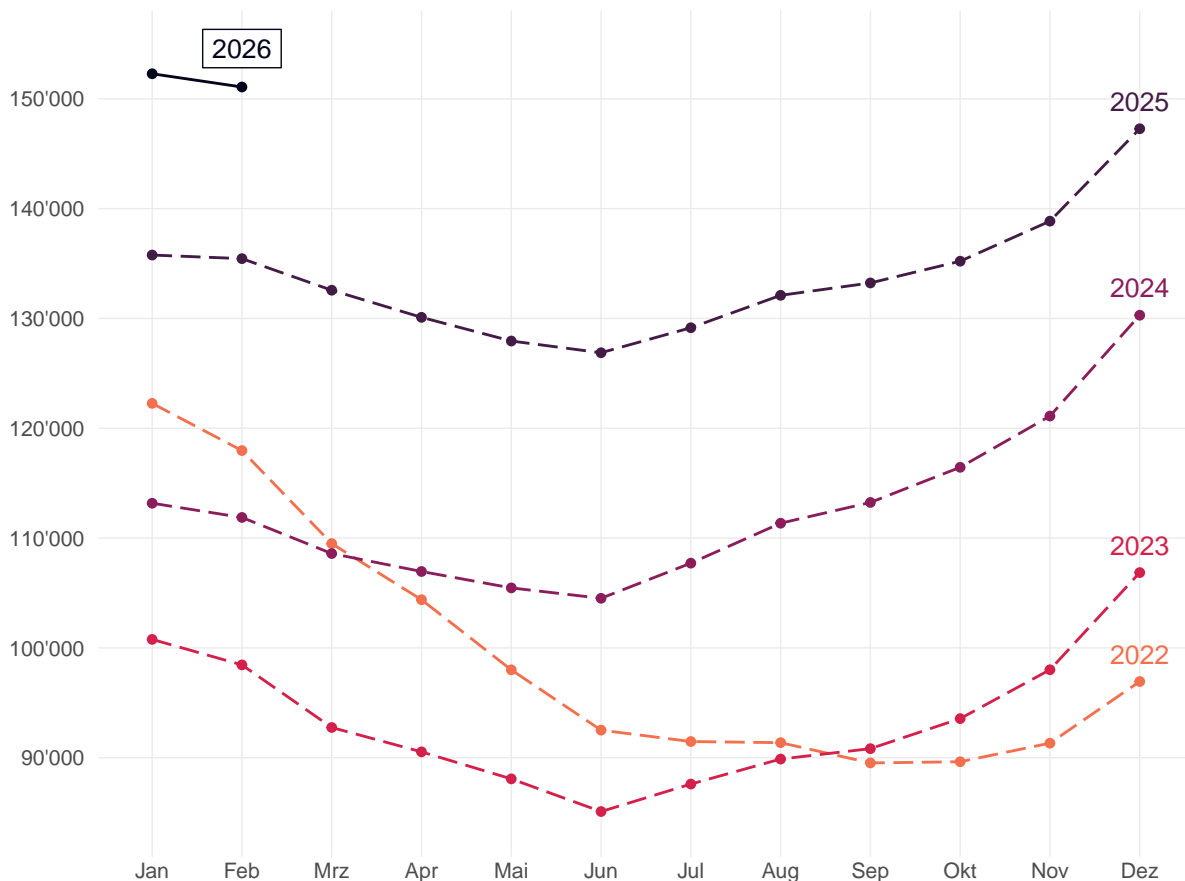
Anmerkungen: Die Arbeitslosenquote wird auf eine Nachkommastelle gerundet. Gliederung der Berufshauptgruppen nach Schweizer Berufsnomenklatur CH-ISCO-19 bzw. nach internationaler Standardklassifikation der Berufe (International Standard Classification of Occupations, ISCO). Arbeitslosenquoten zu den Berufshauptgruppen werden über die Anzahl Erwerbstätige berechnet. Von den 4'506'880 Erwerbstätigen fehlten gemäss gepoolten Daten der Strukturerhebungen 2021-2023 bei 115'966 Personen Angaben zum Beruf. Die Arbeitslosenquoten nach Berufen sind somit leicht überschätzt und nicht direkt vergleichbar mit den übrigen Arbeitslosenquoten der SECO-Arbeitsmarktstatistik.

Tabelle 15: Arbeitslose nach zuletzt ausgeübter Funktion

	Bestand			+/- Vormonat		+/- Vorjahresmonat	
	Februar 2026	Vormonat	Vorjahresmonat	absolut	in %	absolut	in %
Total	151'076	152'280	135'446	-1'204	-0,8	+15'630	+11,5
Kaderfunktion	10'142	10'150	8'456	-8	-0,1	+1'686	+19,9
Fachfunktion	101'741	102'302	89'776	-561	-0,5	+11'965	+13,3
Hilfsfunktion	35'555	36'182	34'180	-627	-1,7	+1'375	+4,0
Lernende	1'848	1'891	1'544	-43	-2,3	+304	+19,7
Heimarbeit	16	15	14	+1	+6,7	+2	+14,3
Schüler/in	424	379	287	+45	+11,9	+137	+47,7
Student/in	430	440	366	-10	-2,3	+64	+17,5
Praktikant/in	558	553	519	+5	+0,9	+39	+7,5
Selbständigerwerbend	362	368	304	-6	-1,6	+58	+19,1

Quelle: Staatssekretariat für Wirtschaft (SECO) - Arbeitsmarktstatistik, www.amstat.ch.

Abbildung 7: Arbeitslose im Jahresverlauf, letzte 5 Jahre, monatlich



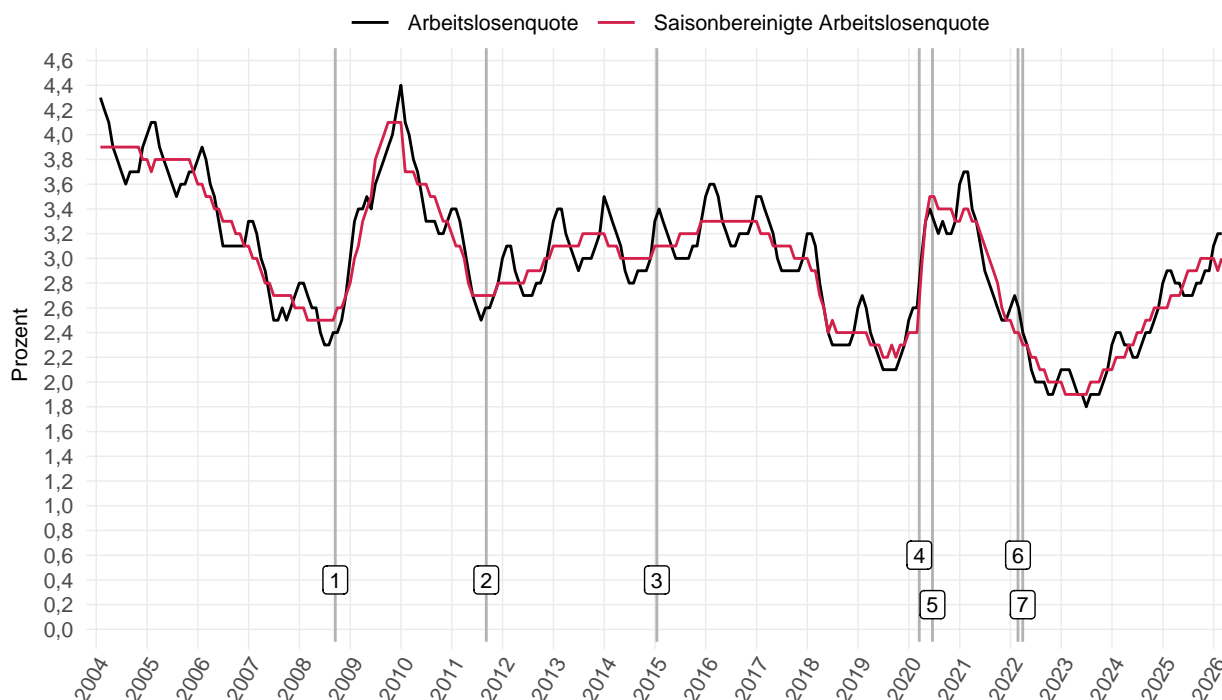
Quelle: Staatssekretariat für Wirtschaft (SECO) – Arbeitsmarktstatistik.
Anmerkungen: Bitte beachten Sie, dass die Skala nicht bei 0 beginnt.

Tabelle 16: Arbeitslose seit 2004

	Jan	Feb	Mrz	Apr	Mai	Jun	Jul	Aug	Sep	Okt	Nov	Dez	Ø
2004	168'163	165'979	160'849	155'061	148'816	144'103	143'125	145'923	146'341	147'911	152'409	158'416	153'091
2005	162'032	160'451	155'681	150'671	145'370	140'661	139'902	142'359	142'728	144'066	146'762	151'764	148'537
2006	154'204	150'099	143'249	136'360	129'486	122'837	121'725	123'074	121'876	122'765	124'133	128'580	131'532
2007	131'057	126'395	117'915	112'829	106'200	99'781	99'779	100'757	99'681	102'039	104'820	109'012	109'189
2008	111'877	108'457	103'777	100'880	95'166	91'477	92'163	94'039	95'980	100'471	107'652	118'762	101'725
2009	128'430	132'402	134'713	136'709	135'128	140'253	145'364	150'831	154'409	158'138	163'950	172'740	146'089
2010	175'765	172'999	166'032	158'570	151'074	144'473	142'330	142'879	140'040	139'365	141'668	148'636	151'986
2011	148'784	143'325	134'905	123'448	114'684	110'378	109'200	111'687	111'344	115'178	121'109	130'662	122'892
2012	134'317	133'154	126'392	123'158	118'860	114'868	116'294	119'823	120'347	125'536	132'067	142'309	125'594
2013	148'158	146'001	138'993	135'851	131'290	126'498	128'516	129'956	131'072	133'443	139'073	149'437	136'524
2014	153'260	149'259	142'846	137'087	130'310	126'632	127'054	128'434	129'965	132'397	136'552	147'369	136'764
2015	150'946	149'921	145'108	141'131	136'349	133'256	133'754	136'983	138'226	141'269	148'143	158'629	142'810
2016	163'644	161'417	155'324	149'540	144'778	139'127	139'310	142'858	142'675	144'531	149'228	159'372	149'317
2017	164'466	159'809	152'280	146'327	139'778	133'603	133'926	135'578	133'169	134'800	137'317	146'654	143'142
2018	149'161	143'930	130'413	119'781	109'392	106'579	106'052	107'893	106'586	107'315	110'474	119'661	118'103
2019	123'962	119'473	112'341	107'298	101'370	97'222	97'578	99'552	99'098	101'684	106'330	117'277	106'932
2020	121'018	117'822	135'624	153'413	155'998	150'289	148'870	151'111	148'560	149'118	153'270	163'545	145'720
2021	169'753	167'953	157'968	151'279	142'966	131'821	128'279	126'355	120'294	116'733	116'244	121'728	137'614
2022	122'268	117'970	109'500	104'391	98'004	92'511	91'474	91'372	89'526	89'636	91'327	96'941	99'577
2023	100'776	98'452	92'755	90'534	88'076	85'099	87'601	89'881	90'826	93'563	98'011	106'859	93'536
2024	113'175	111'879	108'593	106'957	105'465	104'518	107'716	111'354	113'245	116'447	121'114	130'293	112'563
2025	135'773	135'446	132'569	130'101	127'944	126'877	129'154	132'105	133'233	135'212	138'860	147'275	133'712
2026	152'280	151'076											

Quelle: Staatssekretariat für Wirtschaft (SECO) - Arbeitsmarktstatistik, www.amstat.ch.

Abbildung 8: Arbeitslosenquote seit 2004, monatlich



Quelle: Staatssekretariat für Wirtschaft (SECO) – Arbeitsmarktstatistik.

- 1: 15.09.08: Insolvenz von Lehman Brothers
- 2: 06.09.11: 1. Frankenschock
- 3: 15.01.15: 2. Frankenschock
- 4: 16.03.20: Beginn ausserordentliche Lage (Covid-19)
- 5: 19.06.20: Rückkehr in besondere Lage (Covid-19)
- 6: 24.02.22: Beginn Ukraine-Krieg
- 7: 30.03.22: Rückkehr in normale Lage (Covid-19)

Tabelle 17: Arbeitslosenquote seit 2004

	Jan	Feb	Mrz	Apr	Mai	Jun	Jul	Aug	Sep	Okt	Nov	Dez	Ø
2004	4,3	4,2	4,1	3,9	3,8	3,7	3,6	3,7	3,7	3,7	3,9	4,0	3,9
2005	4,1	4,1	3,9	3,8	3,7	3,6	3,5	3,6	3,6	3,7	3,7	3,8	3,8
2006	3,9	3,8	3,6	3,5	3,3	3,1	3,1	3,1	3,1	3,1	3,1	3,3	3,3
2007	3,3	3,2	3,0	2,9	2,7	2,5	2,5	2,6	2,5	2,6	2,7	2,8	2,8
2008	2,8	2,7	2,6	2,6	2,4	2,3	2,3	2,4	2,4	2,5	2,7	3,0	2,6
2009	3,3	3,4	3,4	3,5	3,4	3,6	3,7	3,8	3,9	4,0	4,2	4,4	3,7
2010	4,1	4,0	3,8	3,7	3,5	3,3	3,3	3,3	3,2	3,2	3,3	3,4	3,5
2011	3,4	3,3	3,1	2,9	2,7	2,6	2,5	2,6	2,6	2,7	2,8	3,0	2,8
2012	3,1	3,1	2,9	2,8	2,7	2,7	2,7	2,8	2,8	2,9	3,1	3,3	2,9
2013	3,4	3,4	3,2	3,1	3,0	2,9	3,0	3,0	3,0	3,1	3,2	3,5	3,2
2014	3,4	3,3	3,2	3,1	2,9	2,8	2,8	2,9	2,9	2,9	3,0	3,3	3,0
2015	3,4	3,3	3,2	3,1	3,0	3,0	3,0	3,0	3,1	3,1	3,3	3,5	3,2
2016	3,6	3,6	3,5	3,3	3,2	3,1	3,1	3,2	3,2	3,2	3,3	3,5	3,3
2017	3,5	3,4	3,3	3,2	3,0	2,9	2,9	2,9	2,9	2,9	3,0	3,2	3,1
2018	3,2	3,1	2,8	2,6	2,4	2,3	2,3	2,3	2,3	2,3	2,4	2,6	2,5
2019	2,7	2,6	2,4	2,3	2,2	2,1	2,1	2,1	2,1	2,2	2,3	2,5	2,3
2020	2,6	2,6	3,0	3,3	3,4	3,3	3,2	3,3	3,2	3,2	3,3	3,6	3,2
2021	3,7	3,7	3,4	3,3	3,1	2,9	2,8	2,7	2,6	2,5	2,5	2,6	3,0
2022	2,7	2,6	2,4	2,3	2,1	2,0	2,0	2,0	1,9	1,9	2,0	2,1	2,2
2023	2,1	2,1	2,0	1,9	1,9	1,8	1,9	1,9	1,9	2,0	2,1	2,3	2,0
2024	2,4	2,4	2,3	2,3	2,2	2,2	2,3	2,4	2,4	2,5	2,6	2,8	2,4
2025	2,9	2,9	2,8	2,8	2,7	2,7	2,7	2,8	2,8	2,9	2,9	3,1	2,8
2026	3,2	3,2											

Quelle: Staatssekretariat für Wirtschaft (SECO) - Arbeitsmarktstatistik, www.amstat.ch.

Stellensuchende

Tabelle 18: Stellensuchende nach Kantonen

	Bestand			+/- Vormonat		+/- Vorjahresmonat	
	Februar 2026	Vormonat	Vorjahresmonat	absolut	in %	absolut	in %
Schweiz	235'556	236'319	212'699	-763	-0,3	+22'857	+10,7
Zürich	40'567	40'496	35'527	+71	+0,2	+5'040	+14,2
Bern	21'291	21'377	18'689	-86	-0,4	+2'602	+13,9
Luzern	8'707	8'737	7'609	-30	-0,3	+1'098	+14,4
Uri	403	409	416	-6	-1,5	-13	-3,1
Schwyz	2'433	2'487	2'203	-54	-2,2	+230	+10,4
Obwalden	386	387	357	-1	-0,3	+29	+8,1
Nidwalden	521	521	454	0	0,0	+67	+14,8
Glarus	690	697	637	-7	-1,0	+53	+8,3
Zug	3'123	3'114	2'721	+9	+0,3	+402	+14,8
Freiburg	10'092	10'019	9'334	+73	+0,7	+758	+8,1
Solothurn	7'991	8'119	7'332	-128	-1,6	+659	+9,0
Basel-Stadt	7'192	7'179	6'692	+13	+0,2	+500	+7,5
Basel-Landschaft	7'030	7'007	6'199	+23	+0,3	+831	+13,4
Schaffhausen	2'476	2'494	2'248	-18	-0,7	+228	+10,1
Appenzell Ausserrhoden	841	869	793	-28	-3,2	+48	+6,1
Appenzell Innerrhoden	123	129	117	-6	-4,7	+6	+5,1
St. Gallen	11'917	12'067	10'599	-150	-1,2	+1'318	+12,4
Graubünden	2'739	2'777	2'377	-38	-1,4	+362	+15,2
Aargau	20'226	20'289	18'111	-63	-0,3	+2'115	+11,7
Thurgau	7'410	7'513	6'947	-103	-1,4	+463	+6,7
Tessin	9'692	9'852	9'505	-160	-1,6	+187	+2,0
Waadt	31'277	30'741	28'564	+536	+1,7	+2'713	+9,5
Wallis	10'515	11'004	9'472	-489	-4,4	+1'043	+11,0
Neuenburg	6'607	6'721	6'165	-114	-1,7	+442	+7,2
Genf	18'598	18'592	17'038	+6	0,0	+1'560	+9,2
Jura	2'709	2'722	2'593	-13	-0,5	+116	+4,5

Quelle: Staatssekretariat für Wirtschaft (SECO) - Arbeitsmarktstatistik, www.amstat.ch.

Tabelle 19: Stellensuchendenquote nach Kantonen

	Quote			+/- Vormonat		+/- Vorjahresmonat	
	Februar 2026	Vormonat	Vorjahresmonat	Prozentpunkte		Prozentpunkte	
Schweiz	5,0	5,0	4,5	0,0		+0,5	
Zürich	4,5	4,5	4,0	0,0		+0,5	
Bern	3,8	3,8	3,3	0,0		+0,5	
Luzern	3,7	3,7	3,2	0,0		+0,5	
Uri	2,1	2,1	2,1	0,0		0,0	
Schwyz	2,6	2,7	2,4	-0,1		+0,2	
Obwalden	1,8	1,8	1,7	0,0		+0,1	
Nidwalden	2,1	2,1	1,8	0,0		+0,3	
Glarus	3,1	3,2	2,9	-0,1		+0,2	
Zug	4,3	4,3	3,7	0,0		+0,6	
Freiburg	5,6	5,5	5,2	+0,1		+0,4	
Solothurn	5,4	5,4	4,9	0,0		+0,5	
Basel-Stadt	7,0	7,0	6,5	0,0		+0,5	
Basel-Landschaft	4,7	4,7	4,1	0,0		+0,6	
Schaffhausen	5,6	5,6	5,1	0,0		+0,5	
Appenzell Ausserrhoden	2,8	2,9	2,7	-0,1		+0,1	
Appenzell Innerrhoden	1,3	1,4	1,3	-0,1		0,0	
St. Gallen	4,2	4,2	3,7	0,0		+0,5	
Graubünden	2,5	2,5	2,2	0,0		+0,3	
Aargau	5,2	5,2	4,6	0,0		+0,6	
Thurgau	4,7	4,7	4,4	0,0		+0,3	
Tessin	5,8	5,9	5,7	-0,1		+0,1	
Waadt	7,3	7,2	6,7	+0,1		+0,6	
Wallis	5,8	6,0	5,2	-0,2		+0,6	
Neuenburg	7,3	7,4	6,8	-0,1		+0,5	
Genf	7,4	7,4	6,7	0,0		+0,7	
Jura	6,9	6,9	6,6	0,0		+0,3	

Quelle: Staatssekretariat für Wirtschaft (SECO) - Arbeitsmarktstatistik, www.amstat.ch.

Anmerkungen: Die Stellensuchendenquote wird auf eine Nachkommastelle gerundet.

Tabelle 20: Erwerbssituation der nichtarbeitslosen Stellensuchenden nach Kantonen, Februar 2026

	Zwischenverdienst			VZ-/TZ-Stelle ¹			AMM ²			Übrige ³		
	Bestand	+/- Vormonat		Bestand	+/- Vormonat		Bestand	+/- Vormonat		Bestand	+/- Vormonat	
		absolut	in %		absolut	in %		absolut	in %		absolut	in %
Schweiz	33'612	+661	+2,0	31'710	-344	-1,1	8'533	+36	+0,4	10'625	+88	+0,8
Zürich	3'776	+115	+3,1	7'684	+71	+0,9	620	-2	-0,3	1'757	+35	+2,0
Bern	2'320	+26	+1,1	4'320	+23	+0,5	465	-35	-7,0	990	+1	+0,1
Luzern	1'042	-1	-0,1	1'364	+17	+1,3	346	-12	-3,4	629	+11	+1,8
Uri	51	-1	-1,9	66	+6	+10,0	40	-2	-4,8	31	+3	+10,7
Schwyz	295	+30	+11,3	657	-39	-5,6	162	+7	+4,5	166	-1	-0,6
Obwalden	52	0	0,0	44	-1	-2,2	14	-1	-6,7	29	+3	+11,5
Nidwalden	63	+11	+21,2	63	-22	-25,9	17	0	0,0	39	+4	+11,4
Glarus	127	-3	-2,3	45	-11	-19,6	21	-5	-19,2	29	+2	+7,4
Zug	374	+6	+1,6	412	-7	-1,7	93	-14	-13,1	119	+4	+3,5
Freiburg	1'941	+80	+4,3	1'658	-22	-1,3	737	+27	+3,8	442	-20	-4,3
Solothurn	1'184	-8	-0,7	874	-73	-7,7	264	-3	-1,1	504	+4	+0,8
Basel-Stadt	804	+6	+0,8	972	+29	+3,1	251	0	0,0	290	+6	+2,1
Basel-Landschaft	930	-10	-1,1	945	-8	-0,8	51	-5	-8,9	368	+23	+6,7
Schaffhausen	403	0	0,0	371	-8	-2,1	60	+3	+5,3	155	-2	-1,3
Appenzell Ausserrhoden	148	+6	+4,2	91	-29	-24,2	35	+1	+2,9	46	+3	+7,0
Appenzell Innerrhoden	16	+2	+14,3	25	+3	+13,6	3	0	0,0	7	-2	-22,2
St. Gallen	1'625	-39	-2,3	2'287	-76	-3,2	639	-30	-4,5	752	+24	+3,3
Graubünden	487	+8	+1,7	329	+28	+9,3	175	+21	+13,6	126	+12	+10,5
Aargau	2'648	+26	+1,0	2'400	+75	+3,2	394	-6	-1,5	1'274	-42	-3,2
Thurgau	1'018	+16	+1,6	1'366	-9	-0,7	333	-23	-6,5	628	-17	-2,6
Tessin	2'365	+74	+3,2	1'137	-94	-7,6	505	+5	+1,0	302	-3	-1,0
Waadt	5'379	+245	+4,8	2'070	-50	-2,4	1'573	+43	+2,8	930	+32	+3,6
Wallis	2'017	+88	+4,6	477	-20	-4,0	793	+34	+4,5	366	-19	-4,9
Neuenburg	1'063	+24	+2,3	830	-97	-10,5	224	+11	+5,2	173	+2	+1,2
Genf	3'146	-36	-1,1	1'150	-50	-4,2	643	+17	+2,7	368	+20	+5,7
Jura	338	-4	-1,2	73	+20	+37,7	75	+5	+7,1	105	+5	+5,0

Quelle: Staatssekretariat für Wirtschaft (SECO) - Arbeitsmarktstatistik, www.amstat.ch.

Anmerkungen: Nichtarbeitslose Stellensuchende = Stellensuchende - Arbeitslose.

¹ Vollzeit-/Teilzeitstelle. Stelle kann ungekündigt, gekündigt oder befristet sein.

² Beschäftigungsmassnahmen, Bildungsmassnahmen, Spezielle Massnahmen.

³ Auf Stellensuche im Ausland, Krankheit, Unfall, Militär, Mutterschaft, Zivildienst, nicht vermittlungsfähig.

Tabelle 21: Stellensuchende seit 2004

	Jan	Feb	Mrz	Apr	Mai	Jun	Jul	Aug	Sep	Okt	Nov	Dez	Ø
2004	232'197	231'361	228'212	222'858	216'377	212'588	210'740	212'785	213'733	215'504	222'102	227'634	220'508
2005	229'624	228'701	224'525	219'020	214'024	210'257	208'300	210'114	210'888	212'534	216'859	220'999	217'154
2006	221'825	218'394	212'486	204'316	196'638	189'892	186'936	186'654	184'880	186'149	188'641	192'156	197'414
2007	193'176	188'902	180'298	173'806	165'843	158'677	157'068	156'235	154'395	157'458	161'214	164'838	167'659
2008	166'414	163'744	159'031	154'894	148'527	144'546	143'798	143'549	145'937	151'390	160'144	171'279	154'438
2009	180'287	186'273	191'992	194'726	192'516	198'990	204'137	208'568	212'902	217'972	226'116	234'359	204'070
2010	236'317	235'667	231'497	223'804	215'264	209'270	205'604	204'989	202'774	202'675	206'715	211'709	215'524
2011	210'916	205'989	197'837	181'041	171'169	165'742	162'530	164'070	164'448	169'191	177'681	185'706	179'693
2012	187'417	187'315	180'912	176'142	170'776	166'437	167'222	170'276	170'867	178'532	188'311	196'898	178'425
2013	201'776	200'495	194'224	190'367	185'012	179'806	181'398	181'129	183'741	188'536	196'522	205'802	190'734
2014	208'777	205'934	199'911	192'829	184'436	180'689	180'822	179'880	183'113	187'715	193'892	203'926	191'827
2015	206'138	206'369	204'266	199'346	192'798	191'090	190'939	192'669	196'042	200'920	210'886	220'209	200'973
2016	222'751	222'888	218'187	210'926	206'239	201'131	199'347	201'989	203'568	207'512	215'215	223'413	211'097
2017	226'861	223'627	217'248	208'357	202'419	196'896	195'223	195'334	193'624	198'025	204'141	212'018	206'148
2018	213'125	208'617	201'119	194'060	185'467	179'777	179'857	179'975	178'499	183'446	190'212	197'950	191'009
2019	200'125	197'072	189'467	183'549	176'128	170'800	171'280	169'849	171'423	176'495	182'427	192'955	181'798
2020	194'233	190'399	213'897	231'196	232'982	233'454	235'762	237'215	238'145	241'460	251'139	260'318	230'017
2021	261'499	259'735	253'939	246'227	237'367	226'637	219'183	214'415	208'282	203'853	206'349	209'676	228'930
2022	206'867	201'909	193'595	183'220	175'456	168'944	163'315	161'394	159'399	160'094	164'496	167'904	175'549
2023	169'516	166'763	161'864	156'036	153'468	150'618	150'673	152'317	153'535	160'373	168'898	176'979	160'087
2024	182'253	182'018	178'392	177'570	176'422	174'964	179'139	180'236	184'373	191'163	198'793	209'024	184'529
2025	212'803	212'699	212'390	209'075	205'855	206'868	209'441	209'090	213'750	219'696	225'884	231'624	214'098
2026	236'319	235'556											

Quelle: Staatssekretariat für Wirtschaft (SECO) - Arbeitsmarktstatistik, www.amstat.ch.

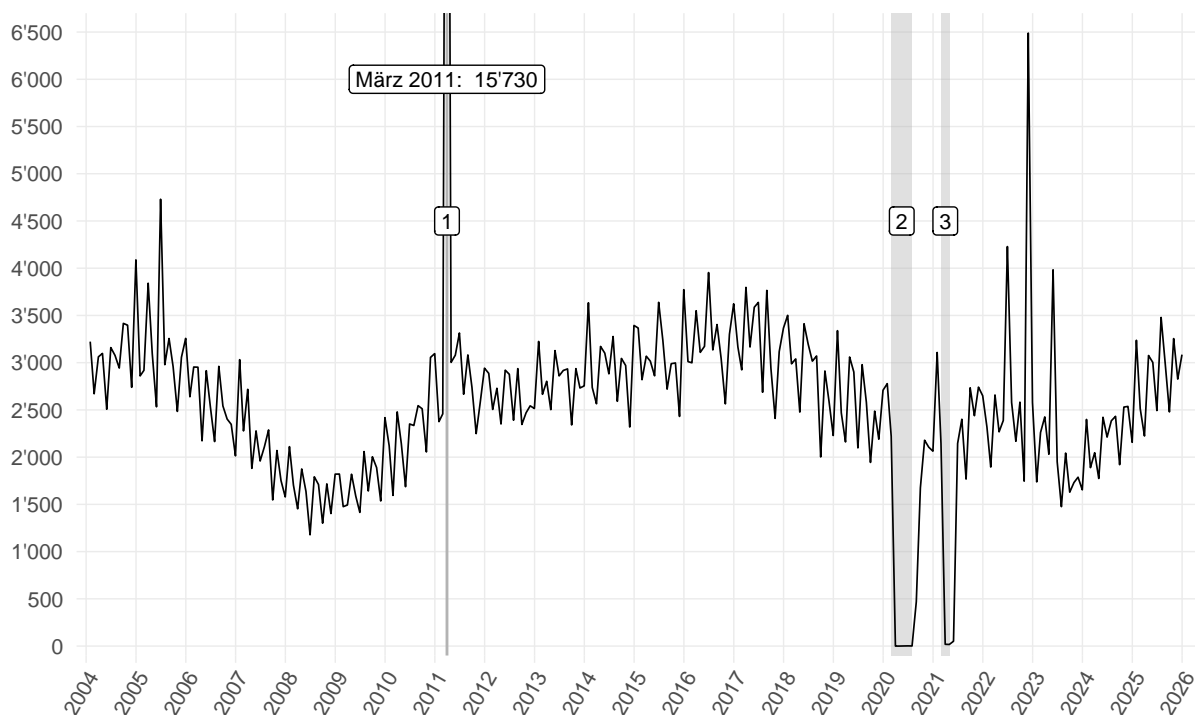
Tabelle 22: Stellensuchendenquote seit 2004

	Jan	Feb	Mrz	Apr	Mai	Jun	Jul	Aug	Sep	Okt	Nov	Dez	Ø
2004	5,9	5,9	5,8	5,6	5,5	5,4	5,3	5,4	5,4	5,5	5,6	5,8	5,6
2005	5,8	5,8	5,7	5,5	5,4	5,3	5,3	5,3	5,3	5,4	5,5	5,6	5,5
2006	5,6	5,5	5,4	5,2	5,0	4,8	4,7	4,7	4,7	4,7	4,8	4,9	5,0
2007	4,9	4,8	4,6	4,4	4,2	4,0	4,0	4,0	3,9	4,0	4,1	4,2	4,2
2008	4,2	4,1	4,0	3,9	3,8	3,7	3,6	3,6	3,7	3,8	4,1	4,3	3,9
2009	4,6	4,7	4,9	4,9	4,9	5,0	5,2	5,3	5,4	5,5	5,7	5,9	5,2
2010	5,5	5,5	5,4	5,2	5,0	4,8	4,8	4,7	4,7	4,7	4,8	4,9	5,0
2011	4,9	4,8	4,6	4,2	4,0	3,8	3,8	3,8	3,8	3,9	4,1	4,3	4,2
2012	4,3	4,3	4,2	4,1	4,0	3,9	3,9	3,9	4,0	4,1	4,4	4,6	4,1
2013	4,7	4,6	4,5	4,4	4,3	4,2	4,2	4,2	4,3	4,4	4,5	4,8	4,4
2014	4,6	4,6	4,4	4,3	4,1	4,0	4,0	4,0	4,1	4,2	4,3	4,5	4,3
2015	4,6	4,6	4,5	4,4	4,3	4,3	4,2	4,3	4,4	4,5	4,7	4,9	4,5
2016	5,0	5,0	4,9	4,7	4,6	4,5	4,4	4,5	4,5	4,6	4,8	5,0	4,7
2017	4,9	4,8	4,7	4,5	4,4	4,2	4,2	4,2	4,2	4,3	4,4	4,6	4,4
2018	4,6	4,5	4,3	4,2	4,0	3,9	3,9	3,9	3,9	4,0	4,1	4,3	4,1
2019	4,3	4,3	4,1	4,0	3,8	3,7	3,7	3,7	3,7	3,8	3,9	4,2	3,9
2020	4,2	4,1	4,7	5,0	5,1	5,1	5,1	5,2	5,2	5,3	5,5	5,7	5,0
2021	5,7	5,6	5,5	5,4	5,2	4,9	4,8	4,7	4,5	4,4	4,5	4,6	5,0
2022	4,5	4,4	4,2	4,0	3,8	3,7	3,6	3,5	3,5	3,5	3,6	3,7	3,8
2023	3,6	3,5	3,4	3,3	3,3	3,2	3,2	3,2	3,3	3,4	3,6	3,8	3,4
2024	3,9	3,9	3,8	3,8	3,7	3,7	3,8	3,8	3,9	4,1	4,2	4,4	3,9
2025	4,5	4,5	4,5	4,4	4,4	4,4	4,4	4,4	4,5	4,7	4,8	4,9	4,5
2026	5,0	5,0											

Quelle: Staatssekretariat für Wirtschaft (SECO) - Arbeitsmarktstatistik, www.amstat.ch.

Aussteuerungen

Abbildung 9: Aussteuerungen aus der Arbeitslosenversicherung seit 2004, monatlich



Quelle: Staatssekretariat für Wirtschaft (SECO) – Arbeitsmarktstatistik. Datenstand: 28.02.2026.

Anmerkungen: Aufgrund der Auszahlungspraxis werden die Daten der Arbeitslosenkonten zur Zahl der Aussteuerungen erst mit einer Verzögerung von zwei Monaten veröffentlicht. Diese Zahlen können sich auch danach noch verändern.

1: 4. Revision des Arbeitslosenversicherungsgesetzes (AVIG)

2: Während der Geltungsdauer von Art. 8a Abs. 1 der Covid-19-Verordnung der Arbeitslosenversicherung (März 2020 bis Ende August 2020) konnten alle anspruchsberechtigten Personen maximal 120 zusätzliche Taggelder beziehen.

3: Durch eine Anpassung des Covid-19-Gesetzes (Art. 17 Abs. 2 und 3) im März 2021 konnte jede versicherte Person, die zwischen dem 1.3.2021 und 31.05.2021 Anspruch auf Taggeld hatte, maximal 66 zusätzliche Taggelder erhalten.

Tabelle 23: Aussteuerungen aus der Arbeitslosenversicherung seit 2004

	Jan	Feb	Mrz	Apr	Mai	Jun	Jul	Aug	Sep	Okt	Nov	Dez	Ø
2004	3'223	2'671	3'062	3'098	2'507	3'160	3'077	2'943	3'416	3'397	2'739	4'088	3'115
2005	2'860	2'919	3'841	3'095	2'533	4'730	2'979	3'256	2'957	2'484	3'057	3'257	3'164
2006	2'639	2'954	2'952	2'173	2'915	2'534	2'165	2'961	2'542	2'403	2'347	2'014	2'550
2007	3'032	2'278	2'718	1'881	2'278	1'959	2'109	2'288	1'547	2'070	1'752	1'579	2'124
2008	2'111	1'704	1'453	1'875	1'637	1'178	1'792	1'710	1'301	1'717	1'403	1'820	1'642
2009	1'821	1'476	1'493	1'819	1'588	1'415	2'059	1'642	2'004	1'889	1'536	2'418	1'763
2010	2'120	1'595	2'479	2'144	1'687	2'351	2'335	2'545	2'512	2'055	3'056	3'096	2'331
2011	2'376	2'458	15'730	3'003	3'079	3'314	2'666	3'082	2'739	2'249	2'583	2'942	3'852
2012	2'887	2'505	2'729	2'351	2'921	2'877	2'391	2'937	2'346	2'470	2'543	2'515	2'623
2013	3'225	2'665	2'803	2'503	3'128	2'860	2'918	2'934	2'341	2'937	2'732	2'754	2'817
2014	3'634	2'738	2'565	3'172	3'101	2'882	3'277	2'591	3'045	2'970	2'319	3'394	2'974
2015	3'367	2'820	3'069	3'016	2'861	3'639	3'234	2'720	2'989	2'997	2'431	3'773	3'076
2016	3'011	2'999	3'550	3'109	3'173	3'954	3'135	3'404	3'045	2'564	3'300	3'623	3'239
2017	3'166	2'924	3'797	3'166	3'587	3'638	2'687	3'765	2'941	2'410	3'117	3'366	3'214
2018	3'501	2'988	3'040	2'477	3'412	3'198	3'016	3'071	2'002	2'912	2'591	2'229	2'870
2019	3'339	2'469	2'161	3'060	2'901	2'098	2'979	2'581	1'944	2'487	2'190	2'708	2'576
2020	2'778	2'220	0	0	1	2	1	469	1'675	2'179	2'106	2'063	1'124
2021	3'108	2'145	19	17	51	2'145	2'401	1'768	2'734	2'439	2'741	2'650	1'852
2022	2'318	1'895	2'658	2'268	2'388	4'229	2'578	2'168	2'582	1'746	6'489	2'579	2'825
2023	1'738	2'261	2'426	2'031	3'983	1'951	1'476	2'043	1'629	1'731	1'788	1'654	2'059
2024	2'399	1'889	2'047	1'774	2'422	2'212	2'385	2'432	1'920	2'530	2'537	2'157	2'225
2025	3'237	2'513	2'224	3'076	3'003	2'493	3'479	2'977	2'479	3'255	2'826	3'085	2'887

Quelle: Staatssekretariat für Wirtschaft (SECO) - Arbeitsmarktstatistik, www.amstat.ch. Datenstand: 28.02.2026.

Anmerkungen: Aufgrund der Auszahlungspraxis werden die Daten der Arbeitslosenkonten zur Zahl der Aussteuerungen erst mit einer Verzögerung von zwei Monaten veröffentlicht. Diese Zahlen können sich auch danach noch verändern.

Offene Stellen

Tabelle 24: Offene Stellen nach Kanton des Arbeitsorts

	Bestand			+/- Vormonat		+/- Vorjahresmonat	
	Februar 2026	Vormonat	Vorjahresmonat	absolut	in %	absolut	in %
Schweiz ¹	48'145	48'904	44'398	-759	-1,6	+3'747	+8,4
Zürich	8'061	8'243	6'644	-182	-2,2	+1'417	+21,3
Bern	4'944	5'504	5'892	-560	-10,2	-948	-16,1
Luzern	2'728	2'691	2'734	+37	+1,4	-6	-0,2
Uri	152	101	183	+51	+50,5	-31	-16,9
Schwyz	978	798	1'162	+180	+22,6	-184	-15,8
Obwalden	222	173	202	+49	+28,3	+20	+9,9
Nidwalden	175	174	119	+1	+0,6	+56	+47,1
Glarus	340	222	208	+118	+53,2	+132	+63,5
Zug	802	763	804	+39	+5,1	-2	-0,2
Freiburg	1'124	865	842	+259	+29,9	+282	+33,5
Solothurn	1'292	1'654	1'906	-362	-21,9	-614	-32,2
Basel-Stadt	1'736	1'506	1'858	+230	+15,3	-122	-6,6
Basel-Landschaft	1'498	2'071	1'332	-573	-27,7	+166	+12,5
Schaffhausen	562	498	523	+64	+12,9	+39	+7,5
Appenzell Ausserrhoden	133	109	131	+24	+22,0	+2	+1,5
Appenzell Innerrhoden	43	43	26	0	0,0	+17	+65,4
St. Gallen	3'420	2'976	3'321	+444	+14,9	+99	+3,0
Graubünden	3'218	2'424	2'135	+794	+32,8	+1'083	+50,7
Aargau	4'184	3'851	3'534	+333	+8,6	+650	+18,4
Thurgau	1'760	1'479	1'688	+281	+19,0	+72	+4,3
Tessin	1'463	1'802	1'028	-339	-18,8	+435	+42,3
Waadt	3'407	3'857	3'390	-450	-11,7	+17	+0,5
Wallis	1'613	1'548	1'704	+65	+4,2	-91	-5,3
Neuenburg	1'301	2'228	1'379	-927	-41,6	-78	-5,7
Genf	2'151	2'463	1'229	-312	-12,7	+922	+75,0
Jura	657	674	321	-17	-2,5	+336	+104,7

Quelle: Staatssekretariat für Wirtschaft (SECO) - Arbeitsmarktstatistik, www.amstat.ch.

¹ Inklusive 181 offene Stellen im grenznahen Ausland. Von den total 48'145 Stellen unterliegen 31'561 der Meldepflicht.

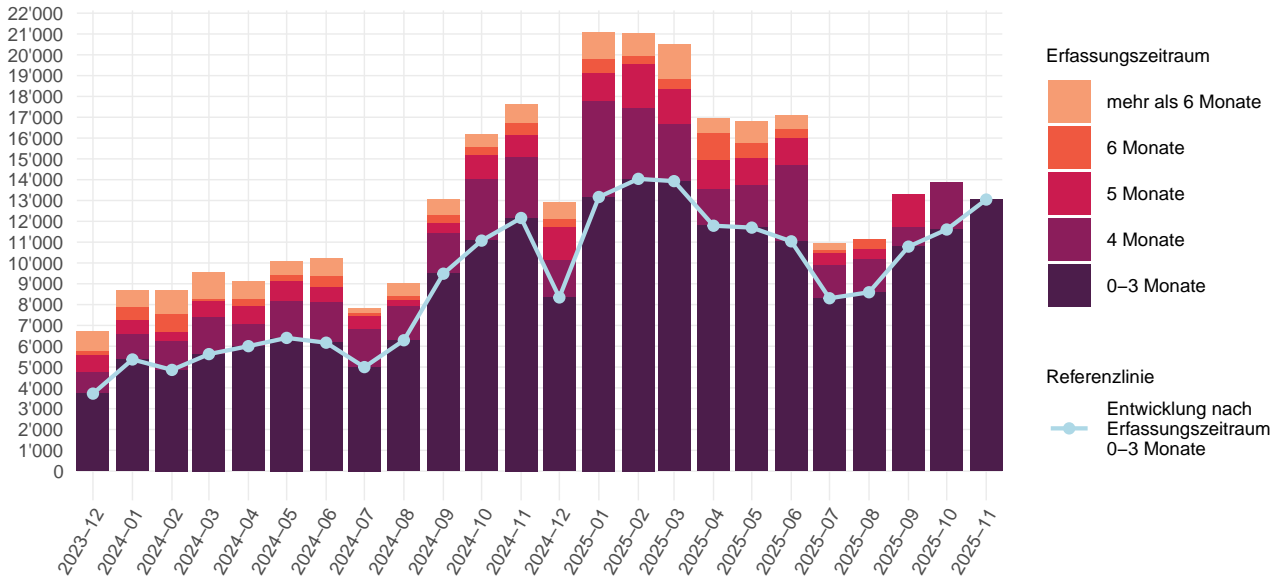
Tabelle 25: Offene Stellen seit 2004

	Jan	Feb	Mrz	Apr	Mai	Jun	Jul	Aug	Sep	Okt	Nov	Dez	Ø
2004	9'451	11'189	11'513	11'211	9'592	9'568	8'577	7'909	7'696	7'264	7'376	6'359	8'975
2005	7'616	8'648	9'121	9'334	9'447	9'597	9'128	8'975	8'951	8'874	8'593	7'341	8'802
2006	9'287	10'971	11'721	10'888	12'370	12'559	11'529	11'782	11'266	11'203	11'062	10'072	11'226
2007	12'062	13'253	13'643	13'537	13'339	13'343	13'503	13'091	13'601	14'273	13'766	11'420	13'236
2008	13'608	15'155	15'035	15'488	15'414	15'181	14'549	13'763	14'132	13'546	11'927	9'744	13'962
2009	11'213	12'644	13'057	12'397	11'739	14'855	14'370	13'353	13'940	13'147	12'936	10'824	12'873
2010	12'528	14'795	16'965	17'294	17'097	17'642	17'426	17'994	18'457	17'059	17'598	15'507	16'697
2011	17'921	20'964	21'999	21'231	21'816	21'193	19'155	18'584	19'435	18'750	17'395	15'034	19'456
2012	17'471	18'403	17'862	18'306	17'252	17'493	17'112	16'562	15'770	15'726	15'876	13'722	16'796
2013	14'559	16'035	16'022	16'135	14'808	14'647	14'037	13'878	14'235	12'982	11'568	9'745	14'054
2014	12'296	14'042	14'741	14'088	13'157	14'211	13'240	11'113	11'045	11'076	10'545	8'791	12'362
2015	9'672	10'289	10'191	10'216	9'929	10'487	10'352	10'905	11'342	9'471	9'465	8'033	10'029
2016	9'391	10'645	10'386	10'441	11'020	11'269	10'648	10'802	11'031	10'910	10'814	9'639	10'583
2017	11'094	12'041	12'131	12'119	11'977	12'420	12'206	12'439	12'456	12'316	11'994	10'704	11'991
2018	12'341	13'122	13'228	14'431	15'218	16'854	30'004	36'410	36'288	32'090	29'576	26'904	23'039
2019	31'592	36'766	37'409	37'958	37'390	37'186	38'236	38'478	38'125	34'927	32'168	29'720	35'830
2020	38'552	38'151	31'472	18'415	16'701	31'919	35'295	35'052	34'725	30'671	28'861	25'226	30'420
2021	32'941	38'678	45'182	50'101	55'255	60'717	56'812	58'450	60'588	53'206	50'552	47'531	50'834
2022	58'412	67'826	71'138	69'535	71'048	71'742	68'004	68'262	69'842	62'889	56'446	48'473	65'301
2023	51'810	55'001	56'742	52'223	51'807	51'731	49'204	47'366	47'191	45'899	39'968	35'380	48'694
2024	42'106	43'356	42'413	41'531	40'105	39'592	36'674	36'246	38'320	34'471	32'908	30'422	38'179
2025	42'052	44'398	42'530	40'887	38'142	39'757	39'805	37'865	37'372	34'995	32'670	35'940	38'868
2026	48'904	48'145											

Quelle: Staatssekretariat für Wirtschaft (SECO) - Arbeitsmarktstatistik, www.amstat.ch.

Kurzarbeit

Abbildung 10: Von Kurzarbeit betroffene Arbeitnehmer/innen in den letzten 24 Monaten nach Erfassungszeitraum, monatlich

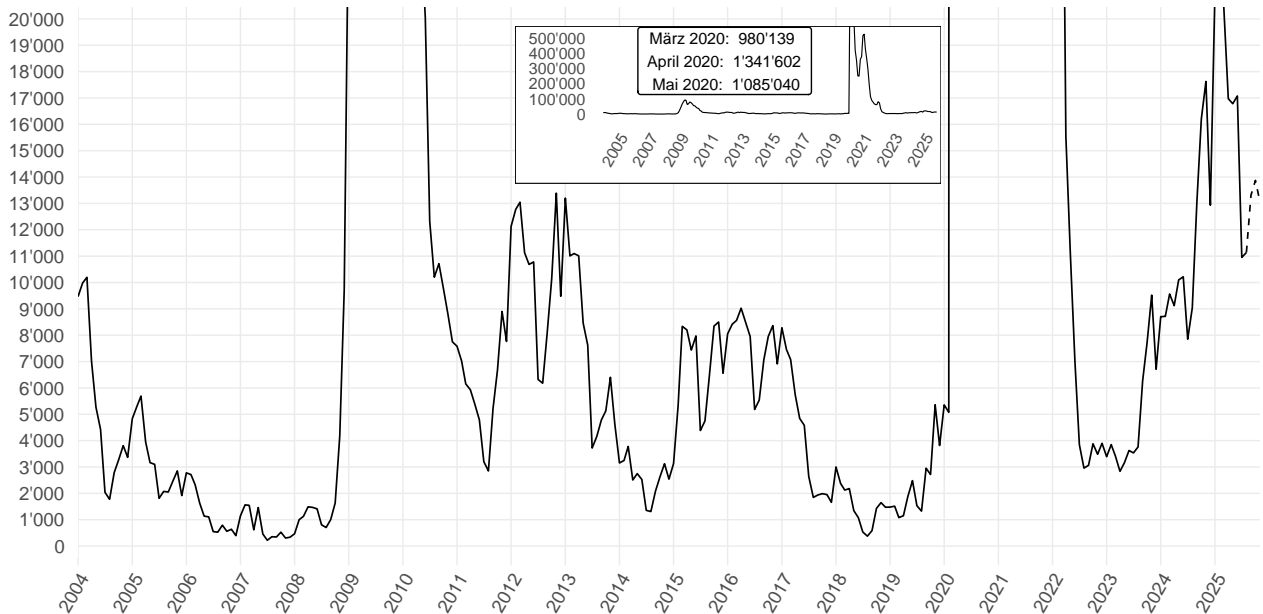


Quelle: Staatssekretariat für Wirtschaft (SECO) – Arbeitsmarktstatistik. Datenstand: 28.02.2026.

Anmerkungen: Aufgrund der Abrechnungs- und Auszahlungspraxis werden die Daten der Arbeitslosenkassen zur abgerechneten Kurzarbeit erst mit einer Verzögerung von drei Monaten veröffentlicht. Diese Zahlen können sich auch danach noch verändern.

Lesebeispiel: Für den Abrechnungsmonat Oktober 2025 wurde bis und mit Januar 2026 für 11'607 Arbeitnehmer/innen Kurzarbeit abgerechnet (Erfassungszeitraum 0–3 Monate). Im Februar 2026 wurde für den Abrechnungsmonat Oktober 2025 für 2'268 Arbeitnehmer/innen Kurzarbeit abgerechnet (Erfassungszeitraum 4 Monate). Das Total der von Kurzarbeit betroffenen Arbeitnehmer/innen im Oktober 2025 mit Datenstand 28.02.2026 beläuft sich somit auf 13'875.

Abbildung 11: Von Kurzarbeit betroffene Arbeitnehmer/innen seit 2004, monatlich



Quelle: Staatssekretariat für Wirtschaft (SECO) – Arbeitsmarktstatistik. Datenstand: 28.02.2026.

Anmerkungen: Aufgrund der Abrechnungs- und Auszahlungspraxis werden die Daten der Arbeitslosenkassen zur abgerechneten Kurzarbeit erst mit einer Verzögerung von drei Monaten veröffentlicht. Diese Zahlen können sich auch danach noch verändern.

Für die letzten drei Monate (gestrichelt) beträgt die erwartete Revision noch mehr als 5 Prozent.

Tabelle 26: Abgerechnete Kurzarbeit, Betriebsabteilungen seit 2004

	Jan	Feb	Mrz	Apr	Mai	Jun	Jul	Aug	Sep	Okt	Nov	Dez
2004	1'217	1'358	1'329	1'034	813	669	408	374	397	402	464	449
2005	626	763	755	609	493	440	313	336	300	313	325	315
2006	393	442	410	286	215	184	117	100	107	103	134	108
2007	178	216	216	95	88	87	65	58	63	70	70	79
2008	104	135	138	123	94	84	71	58	76	119	255	466
2009	1'201	2'154	3'155	4'081	4'768	4'954	4'011	4'195	4'808	4'783	4'512	3'866
2010	3'968	3'688	3'385	2'773	2'287	2'032	1'424	1'291	1'312	1'183	1'078	944
2011	904	828	740	617	521	473	357	346	446	554	690	672
2012	848	924	957	850	796	788	588	547	671	768	860	730
2013	869	879	864	799	678	666	427	406	453	460	498	393
2014	310	367	346	274	257	255	179	150	166	209	274	260
2015	332	517	712	707	661	687	518	515	634	692	757	629
2016	765	866	873	857	798	791	573	563	653	681	703	605
2017	699	688	688	570	494	440	275	205	219	212	210	162
2018	216	205	190	163	119	103	75	63	73	86	79	76
2019	83	85	86	83	102	117	107	95	142	155	233	187
2020	243	290	118'594	155'896	129'490	65'275	47'507	40'974	25'231	27'082	41'580	46'142
2021	60'573	63'234	53'782	47'650	39'864	25'377	16'683	13'433	11'782	10'254	9'367	8'546
2022	10'080	9'191	4'804	2'271	1'625	1'055	546	391	282	275	290	267
2023	235	233	210	145	143	141	136	136	234	284	351	290
2024	384	396	422	422	445	472	402	459	615	731	818	668
2025	899	921	945	869	869	909	618	658	814	882	828	

Quelle: Staatssekretariat für Wirtschaft (SECO) - Arbeitsmarktstatistik, www.amstat.ch. Datenstand: 28.02.2026.

Anmerkung: Aufgrund der Abrechnungs- und Auszahlungspraxis werden die Daten der Arbeitslosenkassen zur abgerechneten Kurzarbeit erst mit einer Verzögerung von drei Monaten veröffentlicht. Diese Zahlen können sich auch danach noch verändern. Für die letzten drei Monate (kursiv) beträgt die erwartete Revision noch mehr als 5 Prozent.

Tabelle 27: Abgerechnete Kurzarbeit, betroffene Arbeitnehmer seit 2004

	Jan	Feb	Mrz	Apr	Mai	Jun	Jul	Aug	Sep	Okt	Nov	Dez
2004	9'464	9'981	10'196	7'020	5'273	4'423	2'037	1'776	2'786	3'272	3'812	3'366
2005	4'831	5'296	5'691	3'955	3'165	3'101	1'813	2'075	2'050	2'452	2'852	1'917
2006	2'778	2'712	2'330	1'626	1'136	1'107	549	527	792	560	638	395
2007	1'148	1'564	1'545	617	1'461	458	220	354	346	528	304	336
2008	465	1'003	1'127	1'490	1'468	1'413	807	704	1'007	1'634	4'182	9'710
2009	25'529	45'532	64'630	80'152	92'204	91'843	63'646	67'367	79'464	75'460	67'076	55'783
2010	54'434	45'311	39'425	37'037	23'653	20'049	12'318	10'203	10'715	9'786	8'789	7'750
2011	7'582	7'022	6'154	5'931	5'390	4'787	3'201	2'851	5'220	6'671	8'901	7'765
2012	12'129	12'771	13'047	11'128	10'685	10'781	6'321	6'179	8'122	10'153	13'388	9'479
2013	13'201	11'008	11'099	11'012	8'464	7'622	3'721	4'158	4'783	5'131	6'403	4'621
2014	3'154	3'248	3'779	2'507	2'749	2'528	1'355	1'311	2'082	2'619	3'124	2'539
2015	3'129	5'341	8'337	8'201	7'438	7'973	4'386	4'746	6'534	8'346	8'501	6'558
2016	8'052	8'418	8'561	9'024	8'493	7'949	5'183	5'536	7'061	7'950	8'365	6'913
2017	8'282	7'455	7'074	5'739	4'843	4'582	2'646	1'847	1'938	1'988	1'953	1'660
2018	3'002	2'376	2'124	2'181	1'347	1'075	533	376	586	1'431	1'648	1'473
2019	1'479	1'514	1'080	1'152	1'881	2'482	1'531	1'327	2'954	2'716	5'361	3'816
2020	5'355	5'077	980'139	1'341'602	1'085'040	615'142	419'393	354'956	252'081	249'811	361'145	377'493
2021	515'937	525'412	430'000	366'402	295'527	196'087	115'677	90'183	78'722	67'020	62'591	62'051
2022	81'656	73'218	35'049	15'546	11'115	7'018	3'849	2'958	3'064	3'882	3'484	3'899
2023	3'392	3'850	3'418	2'836	3'163	3'626	3'534	3'761	6'270	7'725	9'520	6'710
2024	8'705	8'715	9'563	9'123	10'097	10'218	7'850	9'038	13'048	16'205	17'627	12'934
2025	21'077	21'038	20'514	16'973	16'784	17'076	10'954	11'139	13'313	13'875	13'046	

Quelle: Staatssekretariat für Wirtschaft (SECO) - Arbeitsmarktstatistik, www.amstat.ch. Datenstand: 28.02.2026.

Anmerkung: Aufgrund der Abrechnungs- und Auszahlungspraxis werden die Daten der Arbeitslosenkassen zur abgerechneten Kurzarbeit erst mit einer Verzögerung von drei Monaten veröffentlicht. Diese Zahlen können sich auch danach noch verändern. Für die letzten drei Monate (kursiv) beträgt die erwartete Revision noch mehr als 5 Prozent.

Definitionen und Erläuterungen

Abgangswahrscheinlichkeit

Anzahl Abmeldungen aus der Arbeitslosigkeit in die Erwerbstätigkeit geteilt durch die Anzahl Arbeitslose im Vormonat, multipliziert mit 100.

Abgerechnete Kurzarbeit

Mit der Kurzarbeitsentschädigung deckt die Arbeitslosenversicherung den Arbeitgebern über einen gewissen Zeitraum einen Teil der Lohnkosten für die von Kurzarbeit betroffenen Arbeitnehmenden.

Mit Kurzarbeit soll verhindert werden, dass infolge kurzfristiger und unvermeidbarer Arbeitsauffälle Kündigungen ausgesprochen werden. Statistisch erfasst wird die von den Kassen abgerechnete und ausbezahlte Kurzarbeit. Hier publizieren wir die von abgerechneter Kurzarbeit betroffenen Personen sowie Betriebsabteilungen. Aufgrund der Abrechnungs- und Auszahlungspraxis werden die Daten der Arbeitslosenkassen zur abgerechneten Kurzarbeit erst mit einer Verzögerung von drei Monaten veröffentlicht. Diese Zahlen können sich auch danach noch verändern.

Alter

Differenz zwischen Stichtag (letzter Tag im Monat) und Geburtsdatum.

Ältere Arbeitslose

Arbeitslose im Alter von 50 bis 64 Jahren.

Arbeitslose

Personen, die bei einem regionalen Arbeitsvermittlungszentrum (RAV) registriert sind, keine Stelle haben und sofort vermittelbar sind, unabhängig davon, ob sie eine Arbeitslosenentschädigung beziehen oder nicht.

Arbeitslosenquote

Anzahl Arbeitslose geteilt durch Anzahl Erwerbspersonen, multipliziert mit 100.

Arbeitslosenquoten zu den Wirtschaftszweigen und den Berufshauptgruppen werden über die Anzahl Erwerbstätige berechnet (siehe Erwerbspersonen/Erwerbstätige). Massgebend für die Anzahl Arbeitslose ist der Stichtag (letzter Tag im Monat). Die Arbeitslosenquote wird auf eine Nachkommastelle gerundet. Arbeitslosenquoten, die auf Erwerbspersonen/-tätigen mit einem Variationskoeffizient von über 10% beruhen, werden nicht veröffentlicht.

Arbeitsmarktliche Massnahmen (AMM)

Die AMM lassen sich in drei Unterkategorien aufteilen:

Beschäftigungsmassnahmen: Vorübergehende Beschäftigungen im Rahmen von Programmen öffentlicher oder privater, nicht gewinnorientierter Institutionen, Berufspraktika in Unternehmen und in der Verwaltung und Motivationssemester.

Bildungsmassnahmen: Individuelle oder kollektive Kurse zur Umschulung, Weiterbildung oder Eingliederung, sowie Übungsfirmen und Ausbildungspraktika.

Spezielle Massnahmen: Einarbeitungszuschüsse, Ausbildungszuschüsse, Pendlerkosten- und Wochenaufenthaltsbeiträge, Förderung der selbstständigen Tätigkeit.

Personen in arbeitsmarktlichen Massnahmen gehören zur Gruppe der nichtarbeitslosen Stellensuchenden. In Umschulung/Weiterbildung gibt es aber auch Arbeitslose. Diese müssen die entsprechende Umschulung/Weiterbildung zu Gunsten einer neuen Arbeitsstelle sofort beenden. Die Anzahl dieser Personen wird auf Seite 7 unten gezeigt.

Ausbildungsstufen

Sekundarstufe I: Obligatorische Schule nicht abgeschlossen/abgeschlossen, Übergangsausbildungen (z.B. 10. Schuljahr).

Sekundarstufe II: Anlehre, Berufslehre, Berufsmaturität, Gymnasiale Maturität, Fachmittelschule oder ähnliche Ausbildung.

Tertiärstufe: Eidgenössisches Diplom/Fachausweis, Techniker- oder Fachschule, Höhere Fachschule, Universität, Fachhochschule, Pädagogische Hochschule, ETH.

Zuordnung gemäss der höchsten abgeschlossenen Ausbildung.

Ausgeübte Funktion

Selbstständig: Inhaber/-in einer Einzelunternehmung oder unbeschränkt haftende/r Gesellschafter/-in einer Kollektiv- oder Kommanditgesellschaft.

Kaderfunktion: mit Leitungs-, Koordinations- und Kontrollaufgaben beauftragt.

Fachfunktion: mit Aufgaben von erheblicher Schwierigkeit betraut, die unter eigener Verantwortung ausgeführt werden.

Hilfsfunktion: Ausführung von einfachen Arbeiten, welche keine besondere berufliche Ausbildung erfordern.

Lernende: Abschluss bzw. Abbruch der Lehre oder einer gleichwertigen Ausbildung.

Praktikant/in: Schul- oder Hochschulabgänger/in mit kurzer (i.d.R. 3-6 Monate), praktischer Erfahrung in einem Beruf.

Schüler/in / Student/in: Abschluss bzw. Abbruch einer Ausbildung an einer Schule.

Heimarbeit: Tätigkeit in der eigenen Wohnung im Auftrag eines Betriebes.

Zuordnung nach zuletzt ausgeübter Funktion.

Aussteuerung

Bei den Ausgesteuerten handelt es sich um Personen, die entweder ihren Höchstanspruch auf Taggelder ausgeschöpft haben, oder deren Anspruch auf Arbeitslosentaggelder nach Ablauf der zweijährigen Rahmenfrist erloschen ist, und die anschliessend keine neue Rahmenfrist eröffnen können.

Die Aussteuerung erfolgt in dem Monat, in dem das letzte Taggeld bezogen worden ist. Der Höchstanspruch hängt von der Beitragszeit und dem Alter ab (vgl. AVIG Art. 27). Aufgrund der Auszahlungspraxis werden die Daten der Arbeitslosenkassen zur Zahl der Aussteuerungen erst mit einer Verzögerung von zwei Monaten veröffentlicht. Diese Zahlen können sich auch danach noch verändern.

Berufshauptgruppen

Systematik gemäss Schweizer Berufsnomenklatur CH-ISCO-19. Zuordnung nach zuletzt ausgeübter Tätigkeit.

Bestand

Anzahl am Stichtag (letzter Tag im Monat).

Bisherige Dauer der Arbeitslosigkeit

Anzahl Tage zwischen Stichtag (letzter Tag im Monat) und Anmeldedatum zur Stellensuche, an denen die Person als arbeitslos galt.

Erwerbspersonen, Erwerbstätige

Erwerbspersonen entsprechen der Summe der Erwerbstätigen (ab einer Arbeitsstunde pro Woche) und den Erwerbslosen (gemäss ILO) auf Basis der ständigen Wohnbevölkerung.

Die Zahl der Erwerbspersonen/Erwerbstätigen fliesst über den Nenner in die Berechnung der Arbeitslosenquote ein und tangiert über deren Feingliederung diverse Tabellen in der Arbeitsmarktstatistik des SECO. Die Zahl der Erwerbspersonen/Erwerbstätigen wird seit 2010 im Rahmen von Strukturhebungen zum Erwerbsleben der Bevölkerung durch das Bundesamt für Statistik als jährlich durchgeführte Stichprobe erhoben. Solche jährlich durchgeführten Strukturhebungen können zu sogenannten Mehrjahres-Poolings zusammengefasst werden. Vorteil eines solchen Vorgehens sind feingliedrigere Auswertungsmöglichkeiten. Das SECO verwendet seit 2014 ein 3-Jahres-Pooling der Strukturhebungsdaten. Die vom SECO verwendeten Erwerbspersonenzahlen umfassen auch die Diplomaten und internationalen Funktionäre mit Wohnsitz in der Schweiz.

Nachfolgend sind die Gültigkeitsdauern, das Total der Erwerbspersonen/Erwerbstätigen und die verwendeten Datenquellen aufgeführt:

- 2000-2009: 3'946'988/3'789'416, Volkszählung 2000
- 2010-2013: 4'322'899/4'136'133, Strukturhebungsdaten 2010
- 2014-2016: 4'493'249/4'280'020, 3-Jahres-Pooling der Strukturhebungsdaten 2012-2014
- 2017-2019: 4'636'100/4'397'837, 3-Jahres-Pooling der Strukturhebungsdaten 2015-2017
- 2020-2022: 4'597'259/4'354'996, 3-Jahres-Pooling der Strukturhebungsdaten 2018-2020
- Ab 2023: 4'717'177/4'506'880, 3-Jahres-Pooling der Strukturhebungsdaten 2021-2023

Fehlende Werte (...)

Zahl nicht bekannt, gegenstandslos oder aus statistischen Gründen nicht aufgeführt.

Gemeldete offene Stellen

Bei den regionalen Arbeitsvermittlungszentren gemeldete offene Stellen.

Eine Stelle gilt als offen, wenn der Arbeitgeber vorhat, einen Arbeitsplatz (neu geschaffen, unbesetzt oder in Kürze vakant) sofort oder in naher Zukunft neu zu besetzen und wenn dafür bereits entsprechende Massnahmen zur Rekrutierung von Kandidatinnen und Kandidaten ausserhalb des Unternehmens ergriffen wurden oder solche in Vorbereitung sind. Auf den 1. Juli 2018 wurde die Stellenmeldepflicht für Berufsarten mit einer Arbeitslosenquote von mindestens 8% eingeführt. Seit dem 1. Januar 2020 gilt ein Schwellenwert von 5%. Die Liste der meldepflichtigen Berufe ändert sich ab 2020 jährlich. Die gemeldeten offenen Stellen decken nur einen Teil aller offenen Stellen in der Schweiz ab.

Jugendarbeitslose

Arbeitslose im Alter von 15 bis 24 Jahren.

Langzeitarbeitslose

Arbeitslose, die seit mehr als einem Jahr arbeitslos sind.

Nichtarbeitslose Stellensuchende

Personen, die bei einem regionalen Arbeitsvermittlungszentrum (RAV) registriert sind, im Gegensatz zu den Arbeitslosen jedoch entweder über eine Stelle verfügen oder aber nicht sofort vermittelbar sind.

Saisonbereinigung

Um die wahren Trends der Arbeitslosigkeit zu verstehen, die auf reale wirtschaftliche Bedingungen und nicht auf kurzfristige, saisonal bedingte Schwankungen zurückzuführen sind, werden die Arbeitsmarktzeitreihen um die saisonalen Einflüsse bereinigt. Dafür wird das Verfahren X-13-ARIMA-SEATS verwendet, das vom U.S. Bureau of the Census entwickelt wurde. Dieses Verfahren berechnet die Zeitreihe mit jedem zusätzlichen Wert neu, so dass die saisonbereinigten Werte von einem Monat zum anderen variieren können. Die Berechnung wird mit Hilfe des R-Packages *seasonal* durchgeführt.

Stellensuchende

Alle bei einem regionalen Arbeitsvermittlungszentrum registrierten Personen.

Stellensuchendenquote

Anzahl Stellensuchende geteilt durch Anzahl Erwerbspersonen, multipliziert mit 100.

Massgebend für die Anzahl Stellensuchende ist der Stichtag (letzter Tag im Monat). Die Stellensuchendenquote wird auf eine Nachkommastelle gerundet. Stellensuchendenquoten, die auf Erwerbspersonen/-tätigen mit einem Variationskoeffizient von über 10% beruhen, werden nicht veröffentlicht.

Übrige nichtarbeitslose Stellensuchende

Stellensuchende im Ausland, nicht vermittlungsfähige Personen und Stellensuchende, die aufgrund von Krankheit/Unfall/Mutterschaft/Militär/Zivildienst zwischenzeitlich nicht vermittlungsfähig sind. Eine stellensuchende Person ist vermittlungsfähig, wenn sie in der Lage und berechtigt ist, eine zumutbare Arbeit anzunehmen.

Variationskoeffizient

Der Variationskoeffizient ist ein relatives Streuungsmass zur Beschreibung der Genauigkeit eines Schätzwertes. Der Variationskoeffizient errechnet sich aus der Standardabweichung einer Stichprobenverteilung dividiert durch den Mittelwert dieser Verteilung, multipliziert mit 100.

Mit dem Variationskoeffizienten beschreibt das SECO bei den Arbeitslosenquoten die Genauigkeit der Erwerbspersonenzahl respektive der Erwerbstätigenzahl. Die Variationskoeffizienten der einzelnen Arbeitslosenquoten werden in den Tabellen der Publikation zugunsten einer besseren Lesbarkeit nicht ausgewiesen.

Vollzeit-/Teilzeitstelle

Personen mit einer Vollzeitstelle oder einer oder mehreren Teilzeitstellen gehören zur Gruppe der nichtarbeitslosen Stellensuchenden. Die Stellen sind entweder befristet, gekündigt oder ungekündigt.

Wirtschaftszweige

Gliederung gemäss Systematik der Wirtschaftszweige NOGA 2008 (Nomenclature Générale des Activités économiques). Zuordnung gemäss der zuletzt ausgeübten Tätigkeit.

Zugänge/Abgänge

Zugänge bezeichnen die Summe der Neuanmeldungen in den Erwerbsstatus 'arbeitslos' plus die Mutationen von 'nichtarbeitslos' auf 'arbeitslos'. Entsprechend setzen sich Abgänge zusammen aus den Abmeldungen der Arbeitslosen und den Mutationen von 'arbeitslos' auf 'nichtarbeitslos'.

Zwischenverdienst

Jedes Einkommen aus unselbstständiger oder selbstständiger Erwerbstätigkeit, das Arbeitslose innerhalb einer Kontrollperiode erzielen, wird als Zwischenverdienst bezeichnet.

Ist das erzielte Einkommen geringer als die zustehende Arbeitslosenentschädigung, haben Versicherte für einen begrenzten Zeitraum Anspruch auf Ersatz des Verdienstausfalls. Als Verdienstausfall gilt die Differenz zwischen dem in der Kontrollperiode erzielten Zwischenverdienst und dem versicherten Verdienst. Zwischenverdienst soll eine rasche und dauerhafte Wiedereingliederung der Stellensuchenden fördern. Personen im Zwischenverdienst gehören zur Gruppe der nichtarbeitslosen Stellensuchenden.