



# Die Lage auf dem Arbeitsmarkt

**Juni 2007**

**6. Juli 2007**

**Herausgeber:**

Schweizerische Eidgenossenschaft  
Confédération suisse  
Confederazione Svizzera  
Confederaziun svizra

Staatssekretariat für Wirtschaft SECO  
Direktion für Arbeit  
Effingerstrasse 31 – 35  
CH-3003 Bern  
Tel. ++41 31 322 56 56  
Fax ++41 31 322 56 00  
[www.seco.admin.ch](http://www.seco.admin.ch)  
E-Mail: [info@seco.admin.ch](mailto:info@seco.admin.ch)

**Periodizität:**

„Die Lage auf dem Arbeitsmarkt“  
erscheint monatlich in deutscher, französischer  
und italienischer Sprache

**Abonnemente:**

Staatssekretariat für Wirtschaft SECO  
Direktion für Arbeit  
Arbeitsmarktstatistik  
Effingerstrasse 31 - 35  
CH-3003 Bern

Tel. ++41 31 322 28 92 / ++41 31 322 28 64  
Fax ++41 31 322 27 71

**Abonnementspreise:**

Jahresabonnement Schweiz: Fr. 60.--  
Jahresabonnement Ausland: Fr. 84.--

**Internet:**

[www.seco.admin.ch](http://www.seco.admin.ch)  
[www.treffpunkt-arbeit.ch](http://www.treffpunkt-arbeit.ch)  
[www.amstat.ch](http://www.amstat.ch) (Arbeitsmarktstatistik)

## INHALTSVERZEICHNIS

<b>1</b>	<b>Arbeitslosigkeit, Aussteuerungen, Kurzarbeit</b>	
	Kurzübersicht.....	4
<b>2</b>	<b>Tabellen</b>	
1a	Registrierte Arbeitslose nach Regionen, Geschlecht, Nationalität, Alter, Erwerbsstatus, Dauer der Arbeitslosigkeit und Erwerbssituation.....	6
1b	Arbeitslosenquote nach Regionen, Geschlecht, Nationalität und Alter.....	7
2a	Registrierte Arbeitslose nach Kantonen.....	8
2b	Arbeitslosenquote nach Kantonen.....	9
2c	Registrierte Stellensuchende nach Kantonen.....	10
3	Registrierte Arbeitslose nach Wirtschaftszweigen.....	15
4	Registrierte Arbeitslose nach Berufsgruppen.....	16
5	Registrierte Arbeitslose nach Altersklassen.....	17
6	Registrierte Arbeitslose nach der zuletzt ausgeübten Funktion.....	18
7	Langzeitarbeitslose nach Regionen, Geschlecht, Nationalität, Alter und ausgewählten Berufsgruppen.....	19
8	Jugendarbeitslosigkeit.....	20
9	Gemeldete offene Stellen.....	21
10	Zeitreihe ab 1995: Registrierte Arbeitslose.....	22
11	Zeitreihe ab 1995: Arbeitslosenquote.....	22
12	Zeitreihe ab 1995: Registrierte Stellensuchende.....	23
13	Abgerechnete Kurzarbeit.....	24
14	Aussteuerungen aus der Arbeitslosenversicherung.....	25
<b>3</b>	<b>Grafiken</b>	
1	Registrierte Arbeitslose nach Geschlecht, Nationalität und Dauerstufen.....	7
2	Anteile der registrierten nichtarbeitslosen Stellensuchenden.....	12
3	Registrierte Stellensuchende und Arbeitslose, 1998 - 2007.....	13
4	Anteil der Langzeitarbeitslosen am Total der Arbeitslosen, 1998 - 2007.....	13
5	Arbeitslosenquote nach Kantonen, Schweizerkarte.....	14
6	Arbeitslosenquote nach Kantonen, Balkengrafik.....	14
7	Registrierte Arbeitslose nach der zuletzt ausgeübten Funktion.....	18
8	Kurzarbeit: Abgerechnete ausgefallene Arbeitsstunden.....	24
9	Aussteuerungen aus der Arbeitslosenversicherung.....	25
<b>4</b>	<b>Erläuterungen.....</b>	<b>26</b>

### **Arbeitslosigkeit im Juni 2007**

Gemäss den Erhebungen des Staatssekretariats für Wirtschaft SECO waren Ende Juni 2007 99'781 Arbeitslose bei den Regionalen Arbeitsvermittlungszentren (RAV) eingeschrieben, 6'419 weniger als im Vormonat. Die Arbeitslosenquote sank damit von 2,7% im Mai 2007 auf 2,5% im Berichtsmonat. Gegenüber dem Vorjahresmonat verminderte sich die Arbeitslosigkeit um 23'056 Personen (-18,8%).

### **Jugendarbeitslosigkeit im Juni 2007**

Die Jugendarbeitslosigkeit (15- bis 24-Jährige) verminderte sich um 1'181 Personen (-7,3%). Im Vergleich zum Vorjahresmonat entspricht dies einem Rückgang um 5'154 Personen (-25,6%).

### **Stellensuchende im Juni 2007**

Insgesamt wurden 158'677 Stellensuchende registriert, 7'166 weniger als im Vormonat. Gegenüber der Vorjahresperiode sank diese Zahl damit um 31'215 Personen (-16,4%).

### **Gemeldete offene Stellen im Juni 2007**

Die Zahl der bei den RAV gemeldeten offenen Stellen erhöhte sich um 4 auf 13'343 Stellen. Im Vergleich zum Vorjahresmonat sind 784 Stellen mehr gemeldet.

### **Abgerechnete Kurzarbeit im April 2007**

Im April 2007 waren 450 Personen von Kurzarbeit betroffen, 461 Personen weniger (-50,6%) als im Vormonat. Die Anzahl der betroffenen Betriebe verringerte sich um 67 Einheiten (-46,2%) auf 78. Die ausgefallenen Arbeitsstunden nahmen um 42'594 (-60,5%) auf 27'765 Stunden ab. In der entsprechenden Vorjahresperiode (April 2006) waren 72'947 Ausfallstunden registriert worden, welche sich auf 1'232 Personen in 206 Betrieben verteilt hatten.

### **1'913 Aussteuerungen im April 2007**

Gemäss vorläufigen Angaben der Arbeitslosenversicherungskassen belief sich die Zahl der Personen, welche ihr Recht auf Arbeitslosenentschädigung im Verlauf des Monats April 2007 ausgeschöpft hatten, auf 1'913 Personen.

## Kennzahlenübersicht

ARBEITSLOSIGKEIT	Aktuell: Juni 2007	Vormonat Mai	Vorjahr	Veränderung zum			
				Vormonat		Vorjahr	
				absolut	in %	absolut	in %
- Arbeitslosenzahl	99'781	106'200	122'837	-6'419	-6,0	-23'056	-18,8
- Arbeitslosenquote	2,5%	2,7%	3,1%	---	-0,2*)	---	-0,6*)
- Jugendarbeitsl.-zahl **)	14'995	16'176	20'149	-1'181	-7,3	-5'154	-25,6
- Jugendarbeitsl.-quote	2,7%	2,9%	3,6%	---	-0,2*)	---	-0,9*)
- Stellensuchende	158'677	165'843	189'892	-7'166	-4,3	-31'215	-16,4
- Langzeitarbeitslose	20'191	21'221	26'325	-1'030	-4,9	-6'134	-23,3
<b>GEMELDETE OFFENE STELLEN</b>	13'343	13'339	12'559	+4	+0,0	+784	+6,2

\*) in Prozentpunkten

\*\*) 15- bis 24-Jährige

## Mitteilungen zur Arbeitsmarktstatistik

**Einführung der Statistik der abgerechneten Kurzarbeit:**

Mit der "Lage auf dem Arbeitsmarkt Juni 2007" wird **neu** die Statistik der bei den Arbeitslosenkassen abgerechneten Kurzarbeit eingeführt. Sie ersetzt die als Umfrage bei den Kantonen konzipierte Statistik, welche die Voranmeldungen zur Kurzarbeit erfasste. Die neue Statistik weist die abgerechnete und zur Auszahlung gekommene Kurzarbeit aus und nicht mehr wie bisher die voraussichtlich zu erwartenden Werte. Die neuen Daten zur ausbezahlten Kurzarbeit werden mit einer zeitlichen Verzögerung von zwei Monaten ausgewiesen. Aufgrund der veränderten Erhebungsmethode entfallen die Aufgliederungen der Kurzarbeit nach Kantonen und Wirtschaftszweigen.

**Neuerungen und Erweiterungen in der Pressedokumentation:**

- Anpassungen des Preetextes (Seite 4)
- Einführung einer Kennzahlenübersicht (wichtigste Indikatoren / Seite 5)
- Einführung einer Spalte Vergleich zum Vorjahresmonat (Tabellen 1 bis 9, Seiten 6 bis 21)
- Einführung einer Tabelle zur Jugendarbeitslosigkeit (Tabelle 8, Seite 20)
- Einführung einer langen Reihe zu den registrierten Arbeitslosen (Seite 22), zur Arbeitslosenquote (Seite 22) sowie zu den registrierten Stellensuchenden (Seite 23).
- Umstellung auf die abgerechnete Kurzarbeit (Seiten 24 und 28)

Tabelle 1a: Registrierte Arbeitslose

Jahresdurchschn.		Mai 2007		Juni 2007							
2005	2006			Bestände		Veränderung zum				Zu- und Abgänge	
				Vormonat		Vorjahresmonat		1)			
		Anzahl		Anteil (in %)	absolut	relativ (in %)	absolut	relativ (in %)	Zugänge	Abgänge	
148537	131532	106200	<b>Total</b>	<b>99781</b>	100.0	-6419	-6.0	-23056	-18.8	19837	26256
...	...	110404	<b>Saisonbereinigt</b>	<b>107561</b>	...	-2843	-2.6	...	...	...	...
			<b>Nach Regionen:</b>								
92762	79539	61715	<b>Deutsche Schweiz</b>	<b>57842</b>	58.0	-3873	-6.3	-16461	-22.2	12640	16512
55775	51994	44485	<b>Westschweiz und Tessin</b>	<b>41939</b>	42.0	-2546	-5.7	-6595	-13.6	7197	9744
			<b>Nach Geschlecht:</b>								
69713	63396	51965	<b>Frauen</b>	<b>49578</b>	49.7	-2387	-4.6	-10971	-18.1	9709	12099
78824	68136	54235	<b>Männer</b>	<b>50203</b>	50.3	-4032	-7.4	-12085	-19.4	10128	14157
			<b>Nach Nationalität:</b>								
87468	76783	61445	<b>Schweizer</b>	<b>58428</b>	58.6	-3017	-4.9	-14258	-19.6	11883	14992
61069	54749	44755	<b>Ausländer</b>	<b>41353</b>	41.4	-3402	-7.6	-8798	-17.5	7954	11264
			<b>Nach Alter:</b>								
28042	23807	16176	<b>15-24 Jahre</b>	<b>14995</b>	15.0	-1181	-7.3	-5154	-25.6	4351	5291
90327	79323	65470	<b>25-49 Jahre</b>	<b>61423</b>	61.6	-4047	-6.2	-13586	-18.1	12310	16446
30168	28403	24554	<b>50 und mehr</b>	<b>23363</b>	23.4	-1191	-4.9	-4316	-15.6	3176	4519
			<b>Nach Erwerbsstatus:</b>								
123331	108558	86601	<b>Ganzarbeitslose</b>	<b>80788</b>	81.0	-5813	-6.7	-19396	-19.4	16638	22420
25207	22975	19599	<b>Teilweise Arbeitslose</b>	<b>18993</b>	19.0	-606	-3.1	-3660	-16.2	3199	3836
			<b>Nach bisheriger Dauer:</b>								
83564	74241	59684	<b>1-6 Monate</b>	<b>56022</b>	56.1	-3662	-6.1	-9177	-14.1	...	...
35472	30836	25295	<b>7-12 Monate</b>	<b>23568</b>	23.6	-1727	-6.8	-7745	-24.7	...	...
29501	26455	21221	<b>&gt; 1 Jahr</b>	<b>20191</b>	20.2	-1030	-4.9	-6134	-23.3	...	...
			<b>Nach Erwerbssituation:</b>								
129586	115115	92771	<b>Vorher erwerbstätig</b>	<b>87213</b>	87.4	-5558	-6.0	-20275	-18.9	...	...
5900	5377	3691	<b>Erstmals auf Stellensuche</b>	<b>3574</b>	3.6	-117	-3.2	-1106	-23.6	...	...
3284	3085	2914	<b>Wiedereintritt ins Erwerbsl.</b>	<b>2802</b>	2.8	-112	-3.8	-246	-8.1	...	...
9767	7956	6824	<b>Umschulung, Weiterbildung</b>	<b>6192</b>	6.2	-632	-9.3	-1429	-18.8	...	...

Erläuterungen siehe Seiten 26-28.

1) Definition Zugänge/Abgänge: vgl. S. 26.

**Tabelle 1b: Arbeitslosenquote**

Jahresdurchschnitt		Mai 2007		Juni 2007		
2005	2006			Quote	Veränderung in Prozentpunkten zum	
Quote					Vormonat	Vorjahres- monat
3.8	3.3	2.7	<b>2.5</b>	-0.2	-0.6	
...	...	2.8	<b>2.7</b>	-0.1	...	
3.2	2.8	2.2	<b>2.0</b>	-0.2	-0.6	
5.1	4.8	4.1	<b>3.9</b>	-0.2	-0.6	
4.0	3.6	3.0	<b>2.8</b>	-0.2	-0.7	
3.6	3.1	2.5	<b>2.3</b>	-0.2	-0.5	
2.9	2.5	2.0	<b>1.9</b>	-0.1	-0.5	
6.8	6.1	5.0	<b>4.6</b>	-0.4	-1.0	
5.1	4.3	2.9	<b>2.7</b>	-0.2	-0.9	
3.7	3.3	2.7	<b>2.5</b>	-0.2	-0.6	
3.1	2.9	2.5	<b>2.4</b>	-0.1	-0.4	

Erläuterungen siehe Seiten 26-28.

**Grafik 1: Registrierte Arbeitslose nach ausgewählten Merkmalen  
Juni 2007**

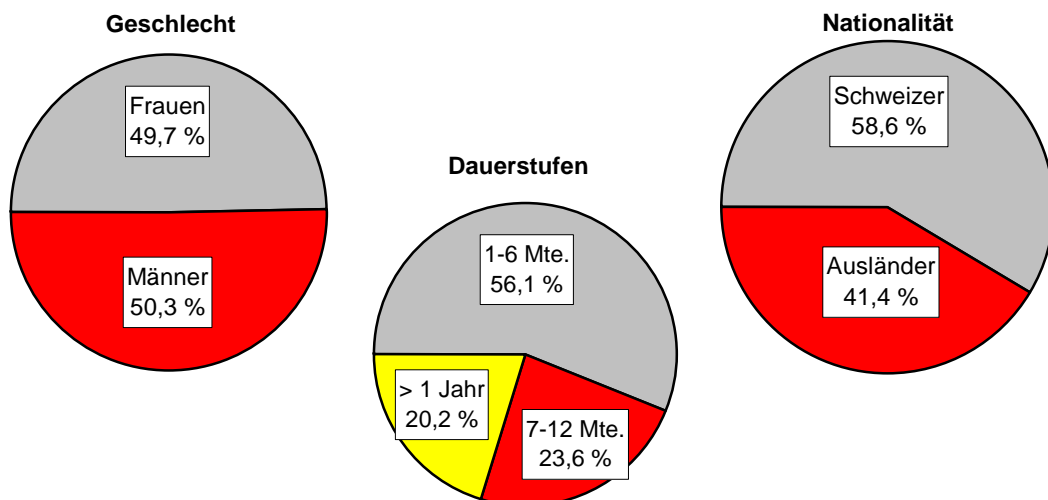


Tabelle 2a: Registrierte Arbeitslose nach Kantonen

Jahresdurchschnitt		Mai 2007		Juni 2007							
2005	2006			Bestände	Veränderung zum		Zu- und Abgänge				
		Vormonat			Vorjahresmonat						
		Anzahl		Anteil (in %)	absolut	relativ (in %)	absolut	relativ (in %)	Zugänge	Abgänge	
148537	131532	106200	<b>Total</b>	<b>99781</b>	100.0	-6419	-6.0	-23056	-18.8	19837	26256
29042	24175	18416	<b>Zürich</b>	<b>17450</b>	17.5	-966	-5.2	-5669	-24.5	3439	4399
14810	13046	9885	<b>Bern</b>	<b>9171</b>	9.2	-714	-7.2	-2505	-21.5	2346	3055
5784	5099	3895	<b>Luzern</b>	<b>3594</b>	3.6	-301	-7.7	-1071	-23.0	713	1017
231	192	184	<b>Uri</b>	<b>156</b>	0.2	-28	-15.2	21	15.6	22	49
1649	1412	929	<b>Schwyz</b>	<b>879</b>	0.9	-50	-5.4	-356	-28.8	235	285
283	261	156	<b>Obwalden</b>	<b>157</b>	0.2	1	0.6	-77	-32.9	52	52
411	345	235	<b>Nidwalden</b>	<b>220</b>	0.2	-15	-6.4	-81	-26.9	63	80
513	472	334	<b>Glarus</b>	<b>305</b>	0.3	-29	-8.7	-142	-31.8	83	112
1827	1457	1099	<b>Zug</b>	<b>1041</b>	1.0	-58	-5.3	-299	-22.3	247	304
3932	3845	3127	<b>Freiburg</b>	<b>2993</b>	3.0	-134	-4.3	-549	-15.5	773	905
4471	3874	3182	<b>Solothurn</b>	<b>3050</b>	3.1	-132	-4.1	-610	-16.7	766	907
3971	3649	3197	<b>Basel-Stadt</b>	<b>3146</b>	3.2	-51	-1.6	-324	-9.3	511	565
4588	3851	3157	<b>Basel-Landschaft</b>	<b>3048</b>	3.1	-109	-3.5	-719	-19.1	683	789
1278	1118	784	<b>Schaffhausen</b>	<b>735</b>	0.7	-49	-6.3	-284	-27.9	209	257
617	535	391	<b>Appenzell A.Rh.</b>	<b>379</b>	0.4	-12	-3.1	-127	-25.1	81	91
111	85	70	<b>Appenzell I.Rh.</b>	<b>66</b>	0.1	-4	-5.7	-7	-9.6	10	14
7197	6075	4696	<b>St. Gallen</b>	<b>4395</b>	4.4	-301	-6.4	-1255	-22.2	977	1282
2203	1849	1703	<b>Graubünden</b>	<b>1255</b>	1.3	-448	-26.3	-401	-24.2	361	809
9965	8756	7101	<b>Aargau</b>	<b>6669</b>	6.7	-432	-6.1	-1668	-20.0	1345	1771
3811	3289	2301	<b>Thurgau</b>	<b>2126</b>	2.1	-175	-7.6	-887	-29.4	497	674
7218	7260	5970	<b>Tessin</b>	<b>5560</b>	5.6	-410	-6.9	-822	-12.9	902	1311
17750	15881	13546	<b>Waadt</b>	<b>12806</b>	12.8	-740	-5.5	-2395	-15.8	2236	2980
5450	4806	4086	<b>Wallis</b>	<b>3602</b>	3.6	-484	-11.8	-151	-4.0	933	1418
3735	3530	2831	<b>Neuenburg</b>	<b>2628</b>	2.6	-203	-7.2	-732	-21.8	511	707
16248	15365	13789	<b>Genf</b>	<b>13300</b>	13.3	-489	-3.5	-1779	-11.8	1617	2107
1442	1308	1136	<b>Jura</b>	<b>1050</b>	1.1	-86	-7.6	-167	-13.7	225	316

Erläuterungen siehe Seiten 26-28.



Tabelle 2b: Arbeitslosenquote nach Kantonen

Jahresdurchschnitt		Mai 2007		Juni 2007		
2005	2006			Quote	Veränderung in Prozentpunkten zum	
Quote					Vormonat	Vorjahres- monat
3.8	3.3	2.7	<b>Total</b>	<b>2.5</b>	-0.2	-0.6
4.0	3.3	2.5	<b>Zürich</b>	<b>2.4</b>	-0.1	-0.8
2.8	2.5	1.9	<b>Bern</b>	<b>1.8</b>	-0.1	-0.4
3.1	2.7	2.1	<b>Luzern</b>	<b>1.9</b>	-0.2	-0.6
1.3	1.1	1.0	<b>Uri</b>	<b>0.9</b>	-0.1	0.1
2.3	2.0	1.3	<b>Schwyz</b>	<b>1.2</b>	-0.1	-0.5
1.6	1.5	0.9	<b>Obwalden</b>	<b>0.9</b>	-	-0.4
2.0	1.6	1.1	<b>Nidwalden</b>	<b>1.0</b>	-0.1	-0.4
2.5	2.3	1.6	<b>Glarus</b>	<b>1.5</b>	-0.1	-0.7
3.2	2.5	1.9	<b>Zug</b>	<b>1.8</b>	-0.1	-0.5
3.1	3.0	2.5	<b>Freiburg</b>	<b>2.4</b>	-0.1	-0.4
3.4	2.9	2.4	<b>Solothurn</b>	<b>2.3</b>	-0.1	-0.5
4.1	3.7	3.3	<b>Basel-Stadt</b>	<b>3.2</b>	-0.1	-0.3
3.3	2.8	2.3	<b>Basel-Landschaft</b>	<b>2.2</b>	-0.1	-0.5
3.3	2.9	2.0	<b>Schaffhausen</b>	<b>1.9</b>	-0.1	-0.7
2.2	1.9	1.4	<b>Appenzell A.Rh.</b>	<b>1.3</b>	-0.1	-0.5
1.5	1.1	0.9	<b>Appenzell I.Rh.</b>	<b>0.9</b>	-	-0.1
3.0	2.5	1.9	<b>St. Gallen</b>	<b>1.8</b>	-0.1	-0.5
2.2	1.8	1.7	<b>Graubünden</b>	<b>1.2</b>	-0.5	-0.4
3.3	2.9	2.3	<b>Aargau</b>	<b>2.2</b>	-0.1	-0.5
3.1	2.7	1.9	<b>Thurgau</b>	<b>1.7</b>	-0.2	-0.7
4.9	4.9	4.0	<b>Tessin</b>	<b>3.7</b>	-0.3	-0.6
5.3	4.8	4.1	<b>Waadt</b>	<b>3.8</b>	-0.3	-0.8
4.0	3.5	3.0	<b>Wallis</b>	<b>2.6</b>	-0.4	-0.1
4.3	4.1	3.3	<b>Neuenburg</b>	<b>3.0</b>	-0.3	-0.9
7.4	7.0	6.3	<b>Genf</b>	<b>6.0</b>	-0.3	-0.8
4.2	3.8	3.3	<b>Jura</b>	<b>3.1</b>	-0.2	-0.5

Erläuterungen siehe Seiten 26-28.

Tabelle 2c: Registrierte Stellensuchende nach Kantonen

Jahresdurchschn.		Mai 2007		Juni 2007					
2005	2006			Bestände		Veränderung zum			
Bestände				Anzahl		Vormonat		Vorjahresmonat	
						absolut	relativ (in %)	absolut	relativ (in %)
217154	197414	165843	<b>Total</b>	<b>158677</b>	100.0	-7166	-4.3	-31215	-16.4
39241	33770	26674	<b>Zürich</b>	<b>25583</b>	16.1	-1091	-4.1	-7374	-22.4
22277	19963	15885	<b>Bern</b>	<b>15204</b>	9.6	-681	-4.3	-3519	-18.8
8632	7923	6525	<b>Luzern</b>	<b>6235</b>	3.9	-290	-4.4	-1354	-17.8
439	370	328	<b>Uri</b>	<b>305</b>	0.2	-23	-7.0	-16	-5.0
2730	2392	1693	<b>Schwyz</b>	<b>1632</b>	1.0	-61	-3.6	-617	-27.4
544	479	351	<b>Obwalden</b>	<b>354</b>	0.2	3	0.9	-94	-21.0
751	624	487	<b>Nidwalden</b>	<b>480</b>	0.3	-7	-1.4	-83	-14.7
1115	1037	746	<b>Glarus</b>	<b>706</b>	0.4	-40	-5.4	-300	-29.8
2721	2391	1910	<b>Zug</b>	<b>1854</b>	1.2	-56	-2.9	-457	-19.8
6514	6292	5591	<b>Freiburg</b>	<b>5377</b>	3.4	-214	-3.8	-648	-10.8
7076	6355	5450	<b>Solothurn</b>	<b>5320</b>	3.4	-130	-2.4	-923	-14.8
5940	5357	4769	<b>Basel-Stadt</b>	<b>4660</b>	2.9	-109	-2.3	-578	-11.0
6344	5495	4546	<b>Basel-Landschaft</b>	<b>4422</b>	2.8	-124	-2.7	-968	-18.0
2337	2112	1712	<b>Schaffhausen</b>	<b>1633</b>	1.0	-79	-4.6	-419	-20.4
870	792	608	<b>Appenzell A.Rh.</b>	<b>602</b>	0.4	-6	-1.0	-183	-23.3
174	139	129	<b>Appenzell I.Rh.</b>	<b>126</b>	0.1	-3	-2.3	1	0.8
11789	10331	8246	<b>St. Gallen</b>	<b>7858</b>	5.0	-388	-4.7	-2181	-21.7
3766	3355	2962	<b>Graubünden</b>	<b>2443</b>	1.5	-519	-17.5	-586	-19.3
14716	13224	10970	<b>Aargau</b>	<b>10507</b>	6.6	-463	-4.2	-2450	-18.9
5843	5295	4086	<b>Thurgau</b>	<b>3886</b>	2.4	-200	-4.9	-1185	-23.4
10105	10342	9093	<b>Tessin</b>	<b>8648</b>	5.5	-445	-4.9	-889	-9.3
24051	21653	19031	<b>Waadt</b>	<b>18274</b>	11.5	-757	-4.0	-2907	-13.7
9019	8383	7250	<b>Wallis</b>	<b>6684</b>	4.2	-566	-7.8	-264	-3.8
5516	5310	4659	<b>Neuenburg</b>	<b>4489</b>	2.8	-170	-3.6	-664	-12.9
22418	22013	20334	<b>Genf</b>	<b>19656</b>	12.4	-678	-3.3	-2331	-10.6
2227	2018	1808	<b>Jura</b>	<b>1739</b>	1.1	-69	-3.8	-226	-11.5

Erläuterungen siehe Seiten 26-28.

Juni 2007												
Erwerbssituation der nichtarbeitslosen Stellensuchenden 1)												
Kantone	Programme zur vorübergehenden Beschäftigung	Veränderungen zum Vormonat		Umschulung / Weiterbildung	Veränderungen zum Vormonat		Zwischenverdienst	Veränderungen zum Vormonat		übrige nicht-arbeitslose Stellensuchende	Veränderungen zum Vormonat	
		absolut	relativ (in %)		absolut	relativ (in %)		absolut	relativ (in %)		absolut	relativ (in %)
CH	<b>9089</b>	-458	-4.8	<b>1897</b>	-234	-11.0	<b>31810</b>	-29	-0.1	<b>16100</b>	-26	-0.2
ZH	<b>1340</b>	-67	-4.8	<b>179</b>	-14	-7.3	<b>4745</b>	-71	-1.5	<b>1869</b>	27	1.5
BE	<b>1028</b>	-35	-3.3	<b>329</b>	-24	-6.8	<b>3345</b>	11	0.3	<b>1331</b>	81	6.5
LU	<b>394</b>	-18	-4.4	<b>86</b>	-2	-2.3	<b>1302</b>	4	0.3	<b>859</b>	27	3.2
UR	<b>15</b>	-3	-16.7	...	1	...	<b>78</b>	2	2.6	<b>55</b>	5	10.0
SZ	<b>163</b>	-30	-15.5	<b>21</b>	1	5.0	<b>372</b>	22	6.3	<b>197</b>	-4	-2.0
OW	<b>30</b>	-11	-26.8	<b>31</b>	-	-	<b>66</b>	-	-	<b>70</b>	13	22.8
NW	<b>45</b>	-5	-10.0	<b>36</b>	-2	-5.3	<b>87</b>	-3	-3.3	<b>92</b>	18	24.3
GL	<b>35</b>	1	2.9	<b>41</b>	-7	-14.6	<b>202</b>	1	0.5	<b>123</b>	-6	-4.7
ZG	<b>178</b>	4	2.3	<b>19</b>	-	-	<b>392</b>	-12	-3.0	<b>224</b>	10	4.7
FR	<b>467</b>	-34	-6.8	<b>90</b>	-3	-3.2	<b>1313</b>	-31	-2.3	<b>514</b>	-12	-2.3
SO	<b>384</b>	-41	-9.6	<b>92</b>	-26	-22.0	<b>1384</b>	60	4.5	<b>410</b>	9	2.2
BS	<b>185</b>	-13	-6.6	<b>166</b>	-24	-12.6	<b>869</b>	-39	-4.3	<b>294</b>	18	6.5
BL	<b>208</b>	-39	-15.8	<b>84</b>	-42	-33.3	<b>988</b>	57	6.1	<b>94</b>	9	10.6
SH	<b>114</b>	-19	-14.3	<b>27</b>	-1	-3.6	<b>436</b>	-18	-4.0	<b>321</b>	8	2.6
AR	<b>48</b>	-1	-2.0	...	-2	-40.0	<b>154</b>	8	5.5	<b>18</b>	1	5.9
AI	<b>11</b>	2	22.2	...	-1	-20.0	<b>44</b>	1	2.3	...	-1	-50.0
SG	<b>802</b>	-64	-7.4	<b>56</b>	-6	-9.7	<b>1665</b>	6	0.4	<b>940</b>	-23	-2.4
GR	<b>256</b>	-19	-6.9	<b>19</b>	1	5.6	<b>643</b>	-	-	<b>270</b>	-53	-16.4
AG	<b>488</b>	-22	-4.3	<b>55</b>	-15	-21.4	<b>2569</b>	-3	-0.1	<b>726</b>	9	1.3
TG	<b>484</b>	-10	-2.0	<b>39</b>	-11	-22.0	<b>1059</b>	2	0.2	<b>178</b>	-6	-3.3
TI	<b>353</b>	18	5.4	<b>54</b>	1	1.9	<b>1919</b>	-33	-1.7	<b>762</b>	-21	-2.7
VD	<b>991</b>	10	1.0	<b>129</b>	-14	-9.8	<b>3094</b>	-3	-0.1	<b>1254</b>	-10	-0.8
VS	<b>435</b>	-55	-11.2	<b>64</b>	-5	-7.2	<b>1973</b>	-36	-1.8	<b>610</b>	14	2.3
NE	<b>308</b>	4	1.3	<b>102</b>	-15	-12.8	<b>861</b>	30	3.6	<b>590</b>	14	2.4
GE	<b>273</b>	-17	-5.9	<b>160</b>	-27	-14.4	<b>1900</b>	16	0.8	<b>4023</b>	-161	-3.8
JU	<b>54</b>	6	12.5	<b>10</b>	3	42.9	<b>350</b>	-	-	<b>275</b>	8	3.0

Erläuterungen siehe Seiten 26-28.

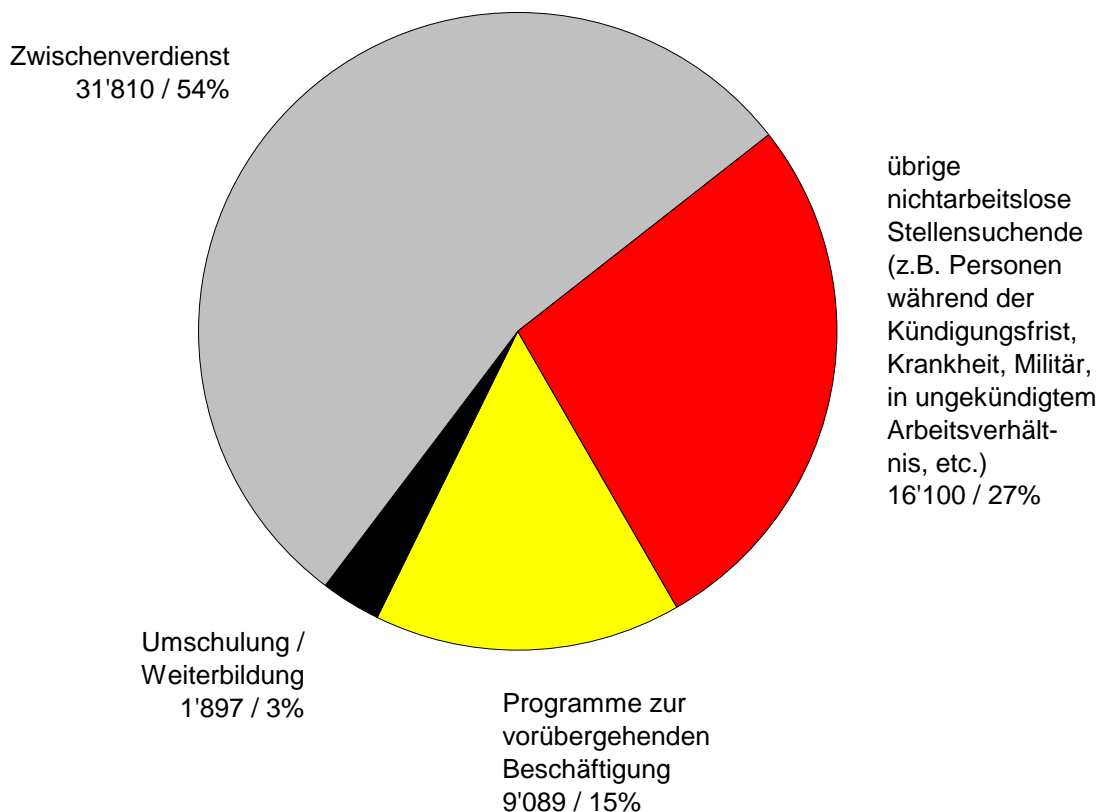
1) Registrierte Stellensuchende minus registrierte Arbeitslose = nichtarbeitslose Stellensuchende.

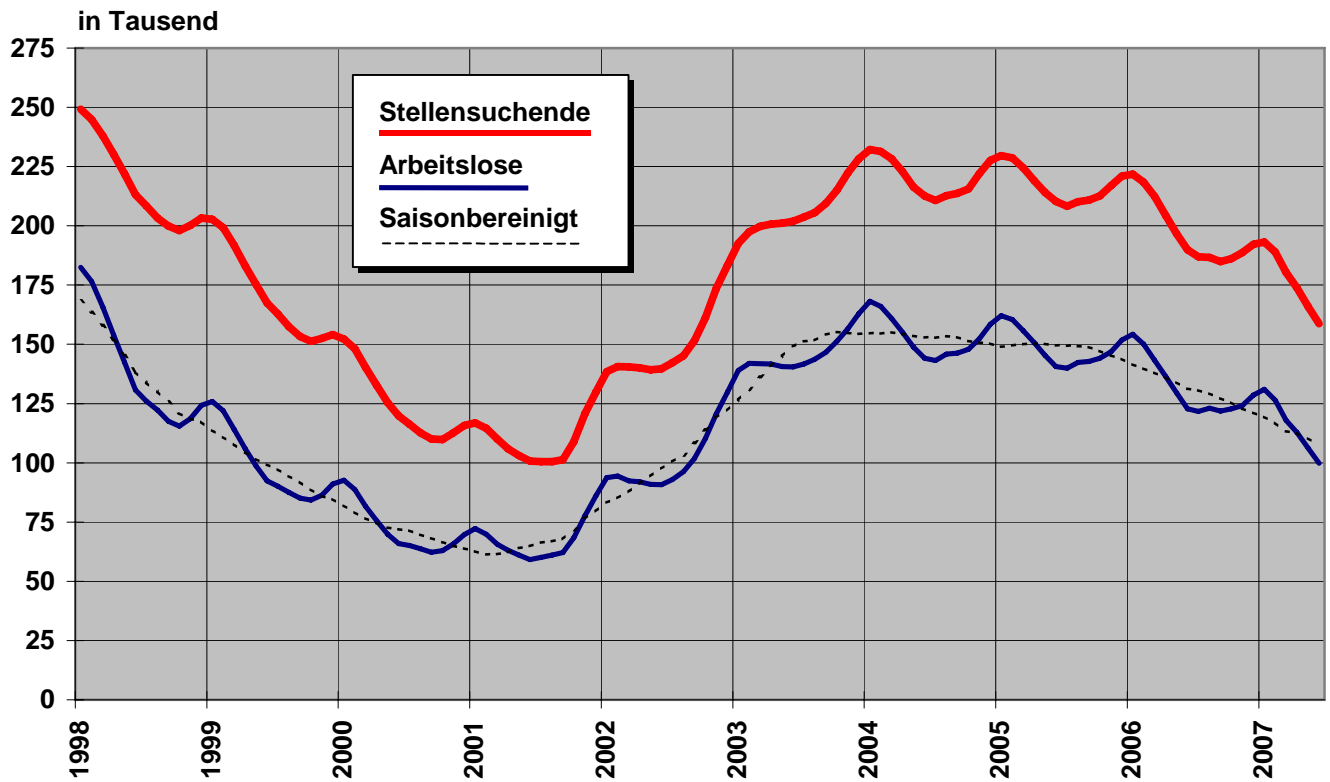
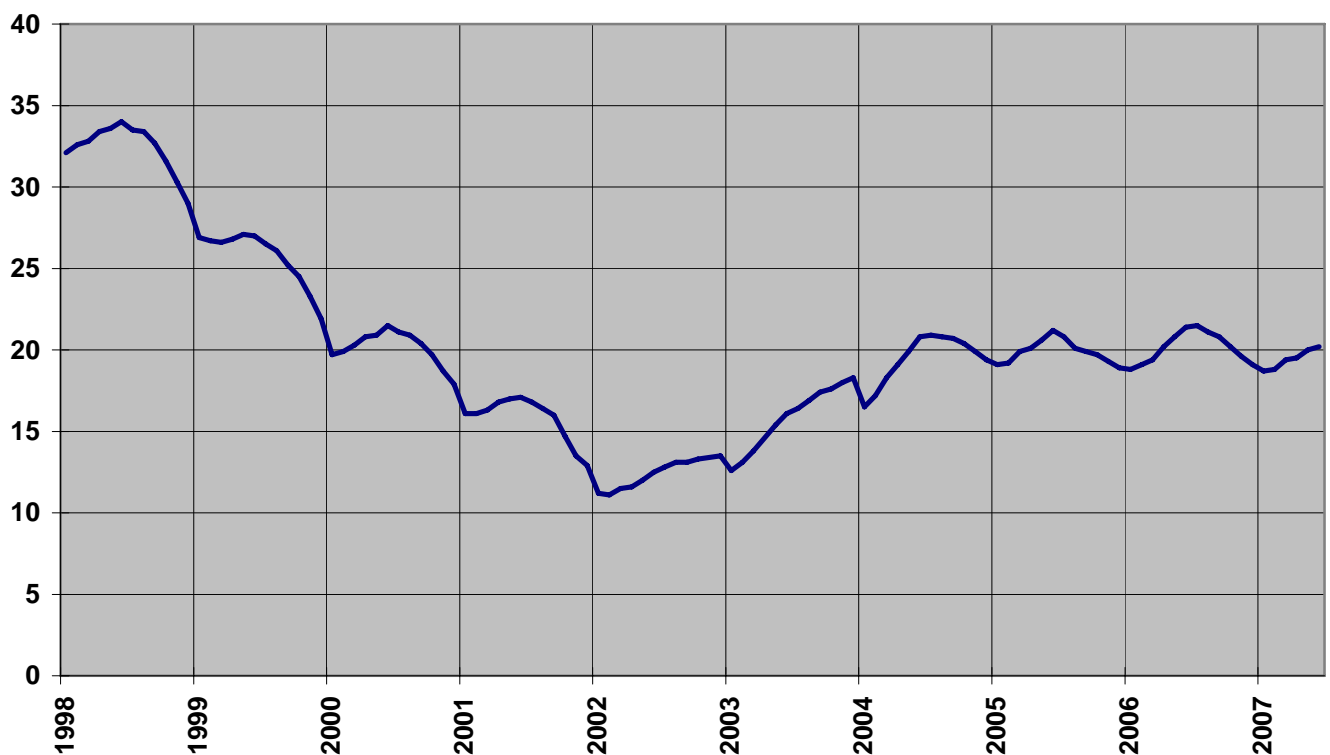
## Registrierte nichtarbeitslose Stellensuchende

Registrierte **nichtarbeitslose Stellensuchende** sind jene Personen, die bei einem Regionalen Arbeitsvermittlungszentrum registriert, jedoch - im Unterschied zu den Arbeitslosen - entweder nicht sofort vermittelbar sind oder aber über eine Arbeit verfügen.

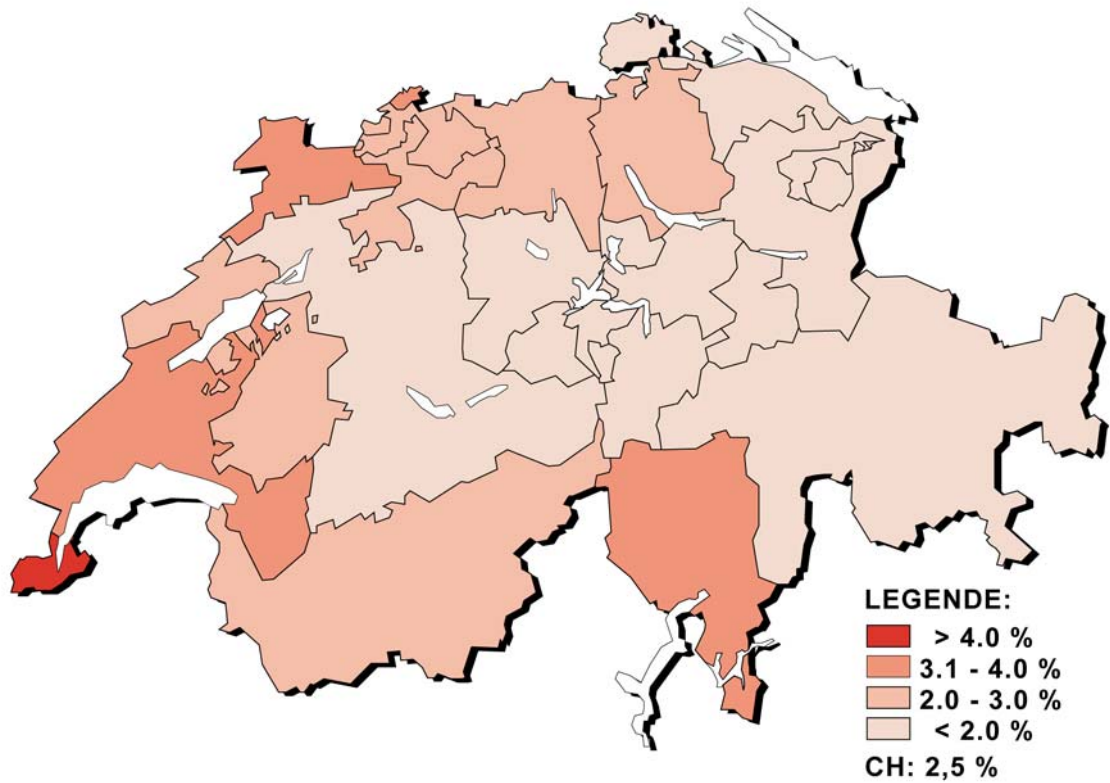
- Die registrierten nichtarbeitslosen Stellensuchenden entsprechen der Differenz zwischen dem Total der registrierten Stellensuchenden und den Arbeitslosen.
- Als Kategorien der registrierten nichtarbeitslosen Stellensuchenden werden die Anzahl Personen in Programmen zur vorübergehenden Beschäftigung, in Umschulung oder Weiterbildung, im Zwischenverdienst sowie Übrige ausgewiesen.

**Grafik 2: Anteile der registrierten nichtarbeitslosen Stellensuchenden  
(Total: 58'896) Juni 2007**



**Grafik 3: Registrierte Stellensuchende und Arbeitslose****Grafik 4: Anteil der Langzeitarbeitslosen am Total der Arbeitslosen**

**Grafik 5: Arbeitslosenquote nach Kantonen, Juni 2007**



**Grafik 6: Arbeitslosenquote nach Kantonen, Juni 2007**

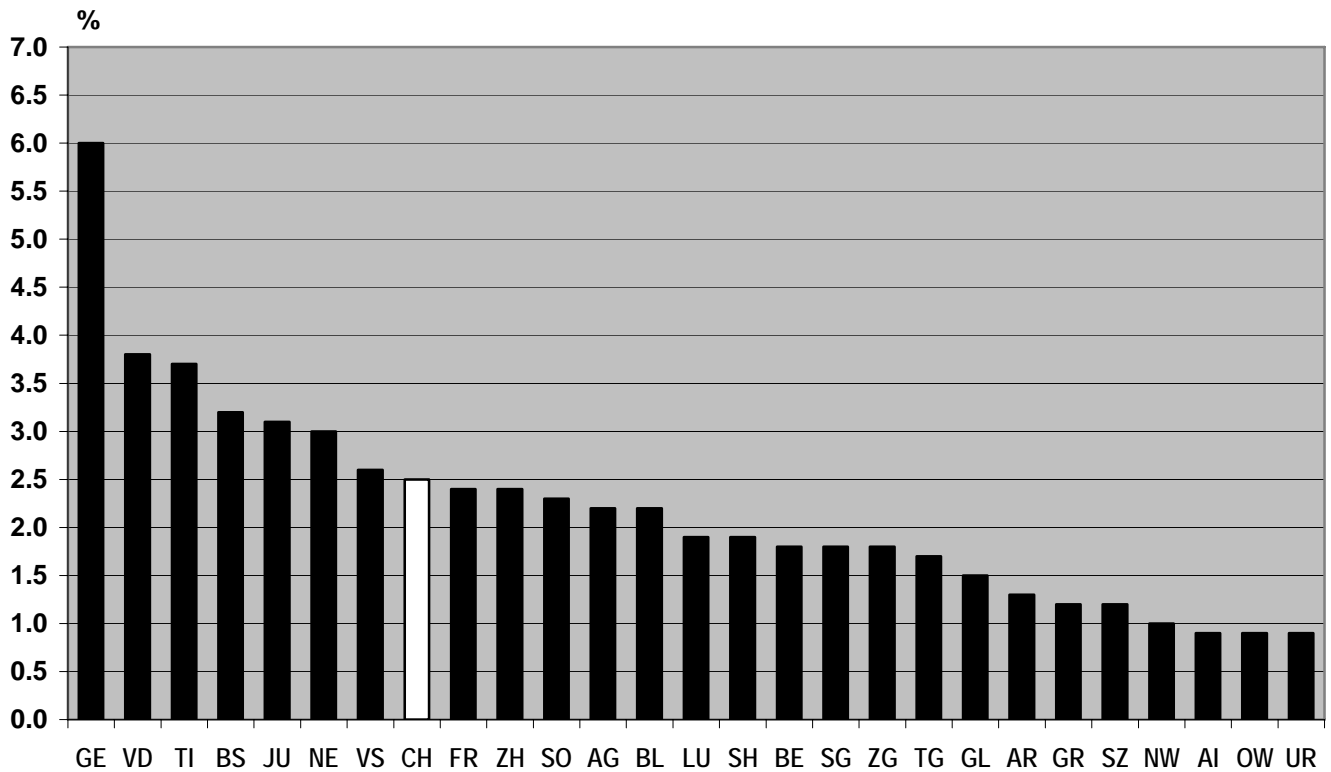


Tabelle 3: Registrierte Arbeitslose nach Wirtschaftszweigen <sup>1)</sup>

Jahresdurchschnitt		Mai			Juni 2007					
2005	2006	2007			Bestände		Veränderung zum			
Bestände							Vormonat		Vorjahresmonat	
					Anzahl	AL- quote 2)	absolut	relativ (in %)	absolut	relativ (in %)
148537	131532	106200		<b>Total</b>	<b>99781</b>	2.5	-6419	-6.0	-23056	-18.8
1507	1346	834	A, B	Sektor 1 (Land- und Forstwirtschaft)	<b>773</b>	0.6	-61	-7.3	-180	-18.9
30141	25223	18830	C-F	Sektor 2 (Industrie)	<b>17538</b>	2.1	-1292	-6.9	-5211	-22.9
97794	85379	69378	G-P	Sektor 3 (Dienstleistungen)	<b>65916</b>	2.9	-3462	-5.0	-14462	-18.0
1507	1346	834	A, B	Land- und Forstwirtschaft	<b>773</b>	0.6	-61	-7.3	-180	-18.9
60	51	47	C	Bergbau, Steine und Erden	<b>41</b>	1.0	-6	-12.8	-8	-16.3
1578	1478	1239	DA	Nahrungsmittel, Getränke, Tabak	<b>1175</b>	2.3	-64	-5.2	-261	-18.2
1307	1040	769	DB	Textilien und Bekleidung	<b>728</b>	4.1	-41	-5.3	-309	-29.8
160	148	133	DC	Lederwaren, Schuhe	<b>122</b>	6.3	-11	-8.3	-35	-22.3
1121	878	666	DD	Be- und Verarbeitung von Holz	<b>672</b>	2.0	6	0.9	-101	-13.1
2599	2139	1669	DE	Papier-, Verlags- und Druckgewerbe	<b>1594</b>	2.6	-75	-4.5	-467	-22.7
938	852	683	DG, DF	Chemische Industrie, Mineralölverarbeitung	<b>683</b>	1.5	-	-	-147	-17.7
488	403	314	DH	Gummi- und Kunststoffwaren	<b>288</b>	1.4	-26	-8.3	-100	-25.8
404	347	269	DI	Glas-, Keramik- und Zementwaren	<b>265</b>	1.6	-4	-1.5	-53	-16.7
3038	2433	1812	DJ	Metall, Metallerzeugnisse	<b>1718</b>	2.0	-94	-5.2	-597	-25.8
2694	2052	1498	DK	Maschinenbau	<b>1411</b>	1.5	-87	-5.8	-503	-26.3
4694	3827	2822	DL	Elektrotechnik, Elektronik, Uhren, Optik	<b>2710</b>	2.4	-112	-4.0	-1051	-27.9
1157	995	818	-DL33.5	- Uhren	<b>779</b>	3.4	-39	-4.8	-201	-20.5
418	332	233	DM	Fahrzeugbau	<b>219</b>	1.6	-14	-6.0	-89	-28.9
872	1032	669	DN	Möbel, Schmuck, etc.; Recycling	<b>632</b>	2.5	-37	-5.5	-385	-37.9
520	431	311	E	Energie- und Wasserversorgung	<b>301</b>	1.4	-10	-3.2	-116	-27.8
9251	7779	5696	F	Baugewerbe	<b>4979</b>	2.1	-717	-12.6	-989	-16.6
24489	20673	16241	G	Handel, Reparatur- und Autogewerbe	<b>15553</b>	2.9	-688	-4.2	-4093	-20.8
2216	1904	1406	G50	Autohandel und -reparatur, Tankstellen	<b>1322</b>	1.8	-84	-6.0	-393	-22.9
8538	7049	5538	G51	Grosshandel	<b>5385</b>	3.0	-153	-2.8	-1432	-21.0
13736	11720	9297	G52	Detailhandel, Gebrauchsgüterreparatur	<b>8846</b>	3.1	-451	-4.9	-2268	-20.4
17979	15675	12918	H	Gastgewerbe	<b>11466</b>	6.6	-1452	-11.2	-2826	-19.8
5877	4906	4061	I	Verkehr, Nachrichtenübermittlung	<b>3789</b>	1.9	-272	-6.7	-1037	-21.5
4943	3979	3209	J	Kredit- und Versicherungsgewerbe	<b>3111</b>	1.6	-98	-3.1	-782	-20.1
3478	2747	2126	-J65	- Banken	<b>2060</b>	1.5	-66	-3.1	-643	-23.8
1003	866	752	-J66	- Versicherungen	<b>737</b>	1.3	-15	-2.0	-122	-14.2
19332	16593	13590	K	Immobilien-, Informatik, F&E, DL für Unternehmen	<b>12876</b>	3.7	-714	-5.3	-2303	-15.2
1210	1093	946	K70/71	Immobilienwesen, Vermietung	<b>934</b>	2.9	-12	-1.3	-99	-9.6
2032	1534	1131	K72	Informatik	<b>1080</b>	2.2	-51	-4.5	-422	-28.1
496	407	363	K73	Forschung und Entwicklung	<b>370</b>	3.1	7	1.9	-12	-3.1
15594	13558	11150	K74	Dienstleistungen für Unternehmen	<b>10492</b>	4.2	-658	-5.9	-1770	-14.4
5758	5526	4685	L	Öffentliche Verwaltung, Sozialversicherung	<b>4569</b>	3.2	-116	-2.5	-790	-14.7
3458	3164	2403	M	Unterrichtswesen	<b>2477</b>	1.3	74	3.1	-434	-14.9
8944	8359	6838	N	Gesundheits- und Sozialwesen	<b>6705</b>	2.0	-133	-1.9	-1222	-15.4
6160	5723	4719	O	Sonstige Dienstleistungen	<b>4648</b>	3.4	-71	-1.5	-933	-16.7
3589	3346	2863	O90-92	Sonstige öffentliche Dienstleistungen	<b>2871</b>	3.1	8	0.3	-463	-13.9
2571	2377	1856	O93	Persönliche Dienstleistungen	<b>1777</b>	4.2	-79	-4.3	-470	-20.9
854	783	714	P	Private Haushalte	<b>722</b>	...	8	1.1	-42	-5.5
19096	19585	17158	00	Keine Angaben	<b>15554</b>	...	-1604	-9.3	-3203	-17.1

Erläuterungen siehe Seiten 26-28.

1) Gliederung der Wirtschaftszweige nach NOGA-2002.

2) Die Arbeitslosenquoten für die einzelnen Wirtschaftszweige werden auf der Grundlage der Volkszählung 2000 ausgewiesen.

Tabelle 4: Registrierte Arbeitslose nach Berufsgruppen <sup>1)</sup>

Jahresdurchschn.		Mai 2007			Juni 2007						
2005	2006		Bestände		Bestände		Veränderung zum				
						Vormonat		Vorjahresmonat			
						Anzahl	Anteil (in %)	absolut	relativ (in %)	absolut	relativ (in %)
148537	131532	106200			<b>Total</b>	<b>99781</b>	100.0	-6419	-6.0	-23056	-18.8
2056	1928	1257	11	Land- und Forstwirtschaft, Tierzucht	<b>1151</b>	1.2	-106	-8.4	-183	-13.7	
1362	1232	1012	21	Lebens- u. Genussmittelherst. und -verarbeitung	<b>943</b>	0.9	-69	-6.8	-224	-19.2	
896	762	559	22	Textil- und Lederherstellung und -verarbeitung	<b>540</b>	0.5	-19	-3.4	-204	-27.4	
52	48	32	23	Keramik- und Glasverarbeitung	<b>34</b>	0.0	2	6.3	-12	-26.1	
4065	3144	2240	24	Metallverarbeitung und Maschinenbau	<b>2061</b>	2.1	-179	-8.0	-851	-29.2	
			25	Elektrotechnik, Elektronik, Uhrenindustrie, Fahrzeug- und Gerätebau sowie -unterhalt	<b>1621</b>	1.6	-93	-5.4	-487	-23.1	
2820	2375	1714	26	Holzverarbeitung, Papierherstellung und -verarb.	<b>579</b>	0.6	-54	-8.5	-110	-16.0	
988	800	633	27	Graphische Industrie	<b>652</b>	0.7	-47	-6.7	-212	-24.5	
1133	873	699	28	Chemie- und Kunststoffverfahren	<b>485</b>	0.5	-47	-8.8	-146	-23.1	
785	664	532	29	Übrige be- und verarbeitende Berufe	<b>3758</b>	3.8	-266	-6.6	-1134	-23.2	
5957	5118	4024	31	Ingenieurberufe	<b>892</b>	0.9	-78	-8.0	-372	-29.4	
1724	1276	970	32	Techniker/innen	<b>666</b>	0.7	-38	-5.4	-221	-24.9	
1168	949	704	33-34	Technische Zeichner/innen und Fachkräfte	<b>1196</b>	1.2	-81	-6.3	-398	-25.0	
2187	1710	1277	35	Maschinen/Maschinistinnen	<b>866</b>	0.9	-116	-11.8	-183	-17.4	
1481	1283	982	36	Informatik	<b>1694</b>	1.7	-100	-5.6	-714	-29.7	
3255	2478	1794	41	Baugewerbe	<b>5627</b>	5.6	-1024	-15.4	-934	-14.2	
9884	8902	6651	42	Bergbau, Stein- und Baustoffherst. sowie -verarb.	<b>87</b>	0.1	-3	-3.3	-7	-7.4	
136	123	90	51	Handel und Verkauf	<b>11046</b>	11.1	-564	-4.9	-2487	-18.4	
15486	14003	11610	52	Werbung, Marketing, Tourismus und Treuhand	<b>1677</b>	1.7	-41	-2.4	-343	-17.0	
2431	2060	1718	53	Transport und Verkehr	<b>3131</b>	3.1	-292	-8.5	-641	-17.0	
4492	3973	3423	54	Post- und Fernmeldewesen	<b>548</b>	0.5	-43	-7.3	-130	-19.2	
809	699	591	61	Gastgewerbe und Hauswirtschaft 2)	<b>13588</b>	13.6	-1419	-9.5	-2844	-17.3	
19423	17750	15007	62	Reinigung, Hygiene, Körperpflege	<b>6183</b>	6.2	-469	-7.1	-939	-13.2	
8115	7714	6652	71	Unternehmer, Direktoren und leitende Beamte	<b>5018</b>	5.0	-91	-1.8	-997	-16.6	
6994	6016	5109	72	Kaufmännische und administrative Berufe	<b>9903</b>	9.9	-424	-4.1	-3108	-23.9	
15455	13319	10327	73	Bank- und Versicherungsgewerbe	<b>891</b>	0.9	-41	-4.4	-228	-20.4	
1323	1134	932	74	Sicherheits- und Ordnungspflege	<b>821</b>	0.8	-36	-4.2	-93	-10.2	
1089	968	857	75	Rechtswesen	<b>339</b>	0.3	10	3.0	-18	-5.0	
404	364	329	81	Medienschaffende und verwandte Berufe	<b>1100</b>	1.1	-19	-1.7	-103	-8.6	
1353	1228	1119	82	Künstlerische Berufe	<b>1487</b>	1.5	-2	-0.1	-194	-11.5	
1901	1702	1489	83-84	Unterricht, Bildung, Seelsorge und Fürsorge	<b>3899</b>	3.9	47	1.2	-633	-14.0	
4803	4642	3852	85	Sozial-, Geistes- und Naturwissenschaften	<b>797</b>	0.8	-15	-1.8	-120	-13.1	
1044	933	812	86	Gesundheitswesen	<b>4122</b>	4.1	-213	-4.9	-793	-16.1	
5570	5227	4335	87	Sport und Unterhaltung	<b>160</b>	0.2	-5	-3.0	-74	-31.6	
192	188	165	91	Dienstleistungsberufe, wenn nicht anderswo	<b>346</b>	0.3	2	0.6	-27	-7.2	
423	387	344	92-93	Übrige Berufe	<b>7914</b>	7.9	-486	-5.8	-1823	-18.7	
11154	9994	8400		Keine Angaben	<b>3959</b>	4.0	-	-	-1069	-21.3	
6128	5568	3959									

Erläuterungen siehe Seiten 26-28.

1) Gliederung der Berufsgruppen nach BN-2000 des Bundesamtes für Statistik.

2) Davon entfallen auf die Hauswirtschaft 3011 Personen (Juni 2007).



Tabelle 5: Registrierte Arbeitslose nach Altersklassen

Jahresdurchschn.		Mai 2007		Juni 2007							
2005	2006			Bestände	Veränderung zum Vormonat		Veränderung zum Vorjahresmonat		Zu- und Abgänge		
Bestände		Anzahl			AL- quote	absolut	relativ (in %)	absolut	relativ (in %)	Zugänge	Abgänge
148537	131532	106200		<b>Total</b>	<b>99781</b>	2.5	-6419	-6.0	-23056	-18.8	19837
7295	6366	3823	<b>15-19 Jahre</b>	<b>3773</b>	1.8	-50	-1.3	-1298	-25.6	1248	1150
20748	17441	12353	<b>20-24 Jahre</b>	<b>11222</b>	3.3	-1131	-9.2	-3856	-25.6	3103	4141
20097	17628	14201	<b>25-29 Jahre</b>	<b>13216</b>	3.1	-985	-6.9	-3163	-19.3	3031	4007
19376	16732	13482	<b>30-34 Jahre</b>	<b>12578</b>	2.5	-904	-6.7	-3255	-20.6	2517	3461
18935	16194	13374	<b>35-39 Jahre</b>	<b>12619</b>	2.3	-755	-5.6	-2706	-17.7	2453	3193
17616	15738	13211	<b>40-44 Jahre</b>	<b>12397</b>	2.5	-814	-6.2	-2630	-17.5	2372	3201
14303	13032	11202	<b>45-49 Jahre</b>	<b>10613</b>	2.4	-589	-5.3	-1832	-14.7	1937	2584
11566	10718	9135	<b>50-54 Jahre</b>	<b>8594</b>	2.1	-541	-5.9	-1781	-17.2	1464	2007
10200	9345	8006	<b>55-59 Jahre</b>	<b>7586</b>	2.3	-420	-5.2	-1460	-16.1	1115	1550
8403	8340	7413	<b>60 und mehr</b>	<b>7183</b>	3.1	-230	-3.1	-1075	-13.0	597	962
			<b>Männer</b>								
78824	68136	54235	<b>Total</b>	<b>50203</b>	2.3	-4032	-7.4	-12085	-19.4	10128	14157
3462	3002	1875	<b>15-19 Jahre</b>	<b>1846</b>	1.6	-29	-1.5	-557	-23.2	621	588
10490	8579	5919	<b>20-24 Jahre</b>	<b>5144</b>	3.0	-775	-13.1	-2039	-28.4	1493	2225
10262	8759	6823	<b>25-29 Jahre</b>	<b>6176</b>	2.7	-647	-9.5	-1665	-21.2	1493	2117
9967	8365	6476	<b>30-34 Jahre</b>	<b>5945</b>	2.1	-531	-8.2	-1765	-22.9	1283	1813
9783	8276	6696	<b>35-39 Jahre</b>	<b>6250</b>	2.0	-446	-6.7	-1415	-18.5	1255	1709
9345	8121	6738	<b>40-44 Jahre</b>	<b>6308</b>	2.3	-430	-6.4	-1234	-16.4	1253	1705
7717	6855	5889	<b>45-49 Jahre</b>	<b>5455</b>	2.3	-434	-7.4	-936	-14.6	972	1412
6389	5786	4831	<b>50-54 Jahre</b>	<b>4538</b>	1.9	-293	-6.1	-954	-17.4	767	1074
5779	5140	4377	<b>55-59 Jahre</b>	<b>4078</b>	2.1	-299	-6.8	-801	-16.4	594	895
5630	5254	4611	<b>60 und mehr</b>	<b>4463</b>	3.0	-148	-3.2	-719	-13.9	397	619
			<b>Frauen</b>								
69713	63396	51965	<b>Total</b>	<b>49578</b>	2.8	-2387	-4.6	-10971	-18.1	9709	12099
3833	3365	1948	<b>15-19 Jahre</b>	<b>1927</b>	2.0	-21	-1.1	-741	-27.8	627	562
10258	8861	6434	<b>20-24 Jahre</b>	<b>6078</b>	3.6	-356	-5.5	-1817	-23.0	1610	1916
9835	8869	7378	<b>25-29 Jahre</b>	<b>7040</b>	3.5	-338	-4.6	-1498	-17.5	1538	1890
9409	8368	7006	<b>30-34 Jahre</b>	<b>6633</b>	2.9	-373	-5.3	-1490	-18.3	1234	1648
9152	7918	6678	<b>35-39 Jahre</b>	<b>6369</b>	2.7	-309	-4.6	-1291	-16.9	1198	1484
8271	7617	6473	<b>40-44 Jahre</b>	<b>6089</b>	2.8	-384	-5.9	-1396	-18.7	1119	1496
6586	6177	5313	<b>45-49 Jahre</b>	<b>5158</b>	2.6	-155	-2.9	-896	-14.8	965	1172
5176	4932	4304	<b>50-54 Jahre</b>	<b>4056</b>	2.2	-248	-5.8	-827	-16.9	697	933
4421	4205	3629	<b>55-59 Jahre</b>	<b>3508</b>	2.5	-121	-3.3	-659	-15.8	521	655
2773	3086	2802	<b>60 und mehr</b>	<b>2720</b>	3.4	-82	-2.9	-356	-11.6	200	343

Erläuterungen siehe Seiten 26-28.

**Tabelle 6: Registrierte Arbeitslose nach der zuletzt ausgeübten Funktion**

Jahresdurchschn.		Mai 2007		Juni 2007							
2005	2006			Bestände	Veränderung zum		Zu- und Abgänge				
		Vormonat			Vorjahresmonat						
		Anzahl		Anteil (in %)	absolut	relativ (in %)	absolut	relativ (in %)	Zugänge	Abgänge	
148537	131532	106200	<b>Total</b>	<b>99781</b>	100.0	-6419	-6.0	-23056	-18.8	19837	26256
1330	1274	1169	<b>Selbständig</b>	<b>1071</b>	1.1	-98	-8.4	-163	-13.2	171	228
9029	7755	6441	<b>Kaderfunktion</b>	<b>6212</b>	6.2	-229	-3.6	-1390	-18.3	952	1223
82019	70874	56668	<b>Fachfunktion</b>	<b>53553</b>	53.7	-3115	-5.5	-13932	-20.6	10424	13737
45446	42125	36238	<b>Hilfsfunktion</b>	<b>33363</b>	33.4	-2875	-7.9	-5531	-14.2	6811	9463
5706	4953	2602	<b>Lehrling</b>	<b>2468</b>	2.5	-134	-5.1	-1076	-30.4	693	815
256	223	223	<b>Heimarbeiter</b>	<b>216</b>	0.2	-7	-3.1	8	3.8	43	50
4752	4329	2859	<b>Schüler, Student</b>	<b>2898</b>	2.9	39	1.4	-972	-25.1	743	740

Erläuterungen siehe Seiten 26-28.

**Grafik 7: Registrierte Arbeitslose nach der zuletzt ausgeübten Funktion  
Juni 2007**

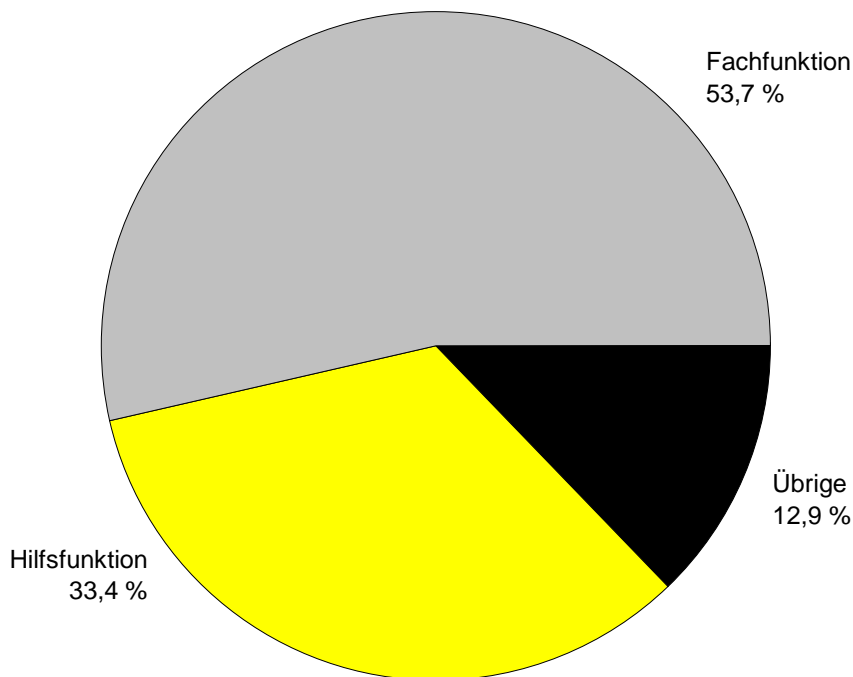


Tabelle 7: Langzeitarbeitslose

Jahresdurchschn.		Mai 2007		Juni 2007									
2005	2006			Bestände		Veränderung zum				Anteil am Total der Arbeits- losen (in %)			
Bestände				Vormonat		Vorjahresmonat		Anzahl	Anteil (in %)		absolut	relativ (in %)	absolut
29501	26455	21221	<b>Total</b>	<b>20191</b>	100.0	-1030	-4.9	-6134	-23.3	20.2			
			<b>Nach Regionen:</b>										
15086	12889	9673	<b>Deutsche Schweiz</b>	<b>9178</b>	45.5	-495	-5.1	-3821	-29.4	15.9			
14415	13566	11548	<b>Westschweiz und Tessin</b>	<b>11013</b>	54.5	-535	-4.6	-2313	-17.4	26.3			
			<b>Nach Geschlecht:</b>										
13586	12812	10420	<b>Frauen</b>	<b>9906</b>	49.1	-514	-4.9	-2859	-22.4	20.0			
15915	13643	10801	<b>Männer</b>	<b>10285</b>	50.9	-516	-4.8	-3275	-24.2	20.5			
			<b>Nach Nationalität:</b>										
16771	15173	12295	<b>Schweizer</b>	<b>11761</b>	58.2	-534	-4.3	-3460	-22.7	20.1			
12730	11282	8926	<b>Ausländer</b>	<b>8430</b>	41.8	-496	-5.6	-2674	-24.1	20.4			
			<b>Nach Alter:</b>										
2102	1755	1134	<b>15-24 Jahre</b>	<b>1107</b>	5.5	-27	-2.4	-567	-33.9	7.4			
17245	14717	11606	<b>25-49 Jahre</b>	<b>10998</b>	54.5	-608	-5.2	-3574	-24.5	17.9			
10154	9983	8481	<b>50 und mehr</b>	<b>8086</b>	40.0	-395	-4.7	-1993	-19.8	34.6			
			<b>Nach ausgewählten Berufsgruppen:</b>										
3424	3138	2489	<b>Kaufmännische und administrative Berufe</b>	<b>2357</b>	11.7	-132	-5.3	-801	-25.4	23.8			
876	626	406	<b>Informatik</b>	<b>377</b>	1.9	-29	-7.1	-264	-41.2	22.3			
897	674	447	<b>Metallverarbeitung und Maschinenbau</b>	<b>408</b>	2.0	-39	-8.7	-269	-39.7	19.8			
3333	3154	2605	<b>Gastgewerbe und Hauswirtschaft</b>	<b>2426</b>	12.0	-179	-6.9	-619	-20.3	17.9			
3137	2977	2382	<b>Handel und Verkauf</b>	<b>2237</b>	11.1	-145	-6.1	-760	-25.4	20.3			
1343	1235	974	<b>Baugewerbe</b>	<b>892</b>	4.4	-82	-8.4	-319	-26.3	15.9			

Erläuterungen siehe Seiten 26-28.

Tabelle 8: Jugendarbeitslosigkeit (15-24 Jahre)

Jahresdurchschn.		Mai 2007		Juni 2007							
2005	2006			Bestände	Veränderung zum Vormonat	Veränderung zum Vorjahresmonat		AL- Quote	Veränderung in Prozent- punkten zum		
Bestände		Anzahl				absolut	relativ (in %)		absolut	relativ (in %)	Vor- monat
28042	23807	16176	<b>Total</b>	<b>14995</b>	-1181	-7.3	-5154	-25.6	<b>2.7</b>	-0.2	-0.9
			<b>Nach Regionen:</b>								
19484	16059	10382	<b>Deutsche Schweiz</b>	<b>9615</b>	-767	-7.4	-3762	-28.1	<b>2.3</b>	-0.2	-0.9
8558	7748	5794	<b>Westschweiz und Tessin</b>	<b>5380</b>	-414	-7.1	-1392	-20.6	<b>4.0</b>	-0.3	-1.0
			<b>Nach Geschlecht:</b>								
13952	11581	8382	<b>Frauen</b>	<b>8005</b>	-377	-4.5	-2558	-24.2	<b>3.1</b>	-0.1	-0.9
14091	12226	7794	<b>Männer</b>	<b>6990</b>	-804	-10.3	-2596	-27.1	<b>2.4</b>	-0.3	-0.9
			<b>Nach Nationalität:</b>								
17112	14540	9647	<b>Schweizer</b>	<b>9038</b>	-609	-6.3	-3179	-26.0	<b>2.2</b>	-0.1	-0.7
10930	9267	6529	<b>Ausländer</b>	<b>5957</b>	-572	-8.8	-1975	-24.9	<b>4.5</b>	-0.4	-1.4
			<b>Nach Alter:</b>								
14091	12226	3823	<b>15-19 Jahre</b>	<b>3773</b>	-50	-1.3	-1298	-25.6	<b>1.8</b>	0.0	-0.6
13952	11581	12353	<b>20-24 Jahre</b>	<b>11222</b>	-1131	-9.2	-3856	-25.6	<b>3.3</b>	-0.3	-1.1
			<b>Nach ausgewählten Funktionen:</b>								
11101	8828	5926	<b>Fachfunktion</b>	<b>5392</b>	-534	-9.0	-2227	-29.2	...	...	...
8371	7422	6072	<b>Hilfsfunktion</b>	<b>5480</b>	-592	-9.7	-1185	-17.8	...	...	...
5217	4473	2260	<b>Lehrling</b>	<b>2132</b>	-128	-5.7	-1014	-32.2	...	...	...
2261	2105	1788	<b>Schüler, Student</b>	<b>1877</b>	89	5.0	-733	-28.1	...	...	...

Erläuterungen siehe Seiten 26-28.

Tabelle 9: Gemeldete offene Stellen

Jahresdurchschn.		Mai 2007		Juni 2007							
2005	2006			Bestände	Veränderung zum				Zu- und Abgänge		
Bestände		Vormonat			Vorjahresmonat		Zugänge		Abgänge		
Anzahl	Anteil (in %)	absolut		relativ (in %)	absolut	relativ (in %)	Zugänge 1)	Abgänge			
8802	11226	13339	<b>Total</b>	<b>13343</b>	100.0	4	0.0	784	6.2	9022	9018
...	...	12268	<b>Saisonbereinigt</b>	<b>12308</b>	...	40	0.3	...	...	...	...
			<b>Nach Arbeitszeit:</b>								
7493	9557	11177	<b>Vollzeit</b>	<b>11139</b>	83.5	-38	-0.3	566	5.4	7406	7424
1309	1669	2162	<b>Teilzeit</b>	<b>2204</b>	16.5	42	1.9	218	11.0	1616	1594
			<b>Nach Kantonen:</b>								
1549	2554	2929	<b>Zürich</b>	<b>3129</b>	23.5	200	6.8	-34	-1.1	2266	2066
814	970	1170	<b>Bern</b>	<b>1150</b>	8.6	-20	-1.7	100	9.5	814	834
188	198	173	<b>Luzern</b>	<b>218</b>	1.6	45	26.0	15	7.4	150	105
19	23	45	<b>Uri</b>	<b>49</b>	0.4	4	8.9	11	28.9	25	21
98	140	161	<b>Schwyz</b>	<b>176</b>	1.3	15	9.3	11	6.7	135	120
18	30	36	<b>Obwalden</b>	<b>33</b>	0.2	-3	-8.3	3	10.0	17	20
12	29	42	<b>Nidwalden</b>	<b>31</b>	0.2	-11	-26.2	-7	-18.4	21	32
42	47	60	<b>Glarus</b>	<b>83</b>	0.6	23	38.3	24	40.7	51	28
107	127	220	<b>Zug</b>	<b>174</b>	1.3	-46	-20.9	43	32.8	146	192
272	300	371	<b>Freiburg</b>	<b>351</b>	2.6	-20	-5.4	-15	-4.1	257	277
246	249	346	<b>Solothurn</b>	<b>299</b>	2.2	-47	-13.6	38	14.6	229	276
145	196	246	<b>Basel-Stadt</b>	<b>233</b>	1.7	-13	-5.3	-19	-7.5	112	125
135	206	225	<b>Basel-Landschaft</b>	<b>243</b>	1.8	18	8.0	-4	-1.6	148	130
115	126	168	<b>Schaffhausen</b>	<b>166</b>	1.2	-2	-1.2	40	31.7	87	89
23	24	32	<b>Appenzell A.Rh.</b>	<b>19</b>	0.1	-13	-40.6	-10	-34.5	14	27
5	6	10	<b>Appenzell I.Rh.</b>	<b>5</b>	0.0	-5	-50.0	-5	-50.0	-	5
778	925	998	<b>St. Gallen</b>	<b>885</b>	6.6	-113	-11.3	-246	-21.8	559	672
770	960	1189	<b>Graubünden</b>	<b>1149</b>	8.6	-40	-3.4	288	33.4	418	458
627	801	1051	<b>Aargau</b>	<b>1063</b>	8.0	12	1.1	254	31.4	808	796
489	586	749	<b>Thurgau</b>	<b>763</b>	5.7	14	1.9	103	15.6	452	438
290	321	369	<b>Tessin</b>	<b>447</b>	3.4	78	21.1	104	30.3	348	270
771	1053	1202	<b>Waadt</b>	<b>1265</b>	9.5	63	5.2	124	10.9	876	813
519	464	564	<b>Wallis</b>	<b>465</b>	3.5	-99	-17.6	-11	-2.3	481	580
160	177	194	<b>Neuenburg</b>	<b>190</b>	1.4	-4	-2.1	5	2.7	139	143
523	625	661	<b>Genf</b>	<b>640</b>	4.8	-21	-3.2	-21	-3.2	395	416
87	90	128	<b>Jura</b>	<b>117</b>	0.9	-11	-8.6	-7	-5.6	74	85

Erläuterungen siehe Seiten 26-28.

1) Alle Zugänge von offenen Stellen im Berichtsmonat, welche sofort oder zu einem späteren Zeitpunkt besetzt werden können.

**Tabelle 10: Zeitreihe Registrierte Arbeitslose**

	Jan.	Feb	März	April	Mai	Juni	Juli	Aug.	Sept.	Okt.	Nov.	Dez.	Ø
<b>1995</b>	167815	165351	160774	156684	151959	146342	146104	145726	143458	146364	152102	157115	<b>153316</b>
<b>1996</b>	164656	166102	165305	164151	162377	159964	161586	163705	166409	174107	183026	192171	<b>168630</b>
<b>1997</b>	205501	206291	202207	197732	192091	185320	182477	180843	177229	173484	175927	180549	<b>188304</b>
<b>1998</b>	182492	176548	165683	153897	142360	130779	125994	122225	117544	115513	118576	124309	<b>139660</b>
<b>1999</b>	125883	122026	114073	105912	98598	92399	90122	87487	85096	84263	86328	91041	<b>98602</b>
<b>2000</b>	92631	88702	81548	75642	69788	65962	65140	63708	62329	62953	65721	69724	<b>71987</b>
<b>2001</b>	72295	69766	65625	63032	61097	59176	60166	61079	62170	68298	77633	86027	<b>67197</b>
<b>2002</b>	93714	94472	92371	92025	90930	90705	92948	96362	101889	110197	120627	129809	<b>100504</b>
<b>2003</b>	138944	142023	141808	141624	140609	140485	141699	143672	146688	151259	156598	162835	<b>145687</b>
<b>2004</b>	168163	165979	160849	155061	148816	144103	143125	145923	146341	147911	152409	158416	<b>153091</b>
<b>2005</b>	162032	160451	155681	150671	145370	140661	139902	142359	142728	144066	146762	151764	<b>148537</b>
<b>2006</b>	154204	150099	143249	136360	129486	122837	121725	123074	121876	122765	124133	128580	<b>131532</b>
<b>2007</b>	131057	126395	117915	112829	106200	99781							

Erläuterungen siehe Seiten 26-28.

**Tabelle 11: Zeitreihe Arbeitslosenquote <sup>1)</sup>**

	Jan.	Feb	März	April	Mai	Juni	Juli	Aug.	Sept.	Okt.	Nov.	Dez.	Ø
<b>1995</b>	4.6	4.6	4.4	4.3	4.2	4.0	4.0	4.0	4.0	4.0	4.2	4.3	<b>4.2</b>
<b>1996</b>	4.5	4.6	4.6	4.5	4.5	4.4	4.5	4.5	4.6	4.8	5.1	5.3	<b>4.7</b>
<b>1997</b>	5.7	5.7	5.6	5.5	5.3	5.1	5.0	5.0	4.9	4.8	4.9	5.0	<b>5.2</b>
<b>1998</b>	5.0	4.9	4.6	4.2	3.9	3.6	3.5	3.4	3.2	3.2	3.3	3.4	<b>3.9</b>
<b>1999</b>	3.5	3.4	3.1	2.9	2.7	2.6	2.5	2.4	2.3	2.3	2.4	2.5	<b>2.7</b>
<b>2000</b>	2.3	2.2	2.1	1.9	1.8	1.7	1.7	1.6	1.6	1.6	1.7	1.8	<b>1.8</b>
<b>2001</b>	1.8	1.8	1.7	1.6	1.5	1.5	1.5	1.5	1.6	1.7	2.0	2.2	<b>1.7</b>
<b>2002</b>	2.4	2.4	2.3	2.3	2.3	2.3	2.4	2.4	2.6	2.8	3.1	3.3	<b>2.5</b>
<b>2003</b>	3.5	3.6	3.6	3.6	3.6	3.6	3.6	3.6	3.7	3.8	4.0	4.1	<b>3.7</b>
<b>2004</b>	4.3	4.2	4.1	3.9	3.8	3.7	3.6	3.7	3.7	3.7	3.9	4.0	<b>3.9</b>
<b>2005</b>	4.1	4.1	3.9	3.8	3.7	3.6	3.5	3.6	3.6	3.7	3.7	3.8	<b>3.8</b>
<b>2006</b>	3.9	3.8	3.6	3.5	3.3	3.1	3.1	3.1	3.1	3.1	3.1	3.3	<b>3.3</b>
<b>2007</b>	3.3	3.2	3.0	2.9	2.7	2.5							

Erläuterungen siehe Seiten 26-28.

1) Arbeitslose im Verhältnis zu den Erwerbspersonen gemäss Eidg. Volkszählung 2000 (Total 3'946'988 Personen).  
Bis 1999 Basis VZ 1990: 3'621'716 Personen.

**Tabelle 12: Zeitreihe Registrierte Stellensuchende**

	Jan.	Feb	März	April	Mai	Juni	Juli	Aug.	Sept.	Okt.	Nov.	Dez.	Ø
<b>1995</b>	182240	179899	176174	172731	169820	166300	168070	169043	169689	174170	182041	188416	<b>174883</b>
<b>1996</b>	196999	199542	199551	199393	199135	198161	201144	203260	206938	215965	225690	234998	<b>206731</b>
<b>1997</b>	247914	251377	249483	247660	244361	241470	241455	241032	240072	239729	243922	247862	<b>244695</b>
<b>1998</b>	249222	244901	237986	230199	221901	213117	208370	203214	199869	198003	200202	203228	<b>217518</b>
<b>1999</b>	202752	199228	191859	183055	175138	167516	162771	157526	153279	151272	152497	154154	<b>170921</b>
<b>2000</b>	152261	148127	140225	132761	125283	119828	116250	112612	110089	109806	112616	115732	<b>124633</b>
<b>2001</b>	116770	114575	110115	105857	102990	100812	100534	100552	101302	108910	120808	129849	<b>109423</b>
<b>2002</b>	138443	140581	140468	140054	139202	139715	142271	145202	151503	161105	173500	183262	<b>149609</b>
<b>2003</b>	192586	197493	199702	200654	201123	201919	203712	205636	209495	215050	222282	228245	<b>206491</b>
<b>2004</b>	232197	231361	228212	222858	216377	212588	210740	212785	213733	215504	222102	227634	<b>220508</b>
<b>2005</b>	229624	228701	224525	219020	214024	210257	208300	210114	210888	212534	216859	220999	<b>217154</b>
<b>2006</b>	221825	218394	212486	204316	196638	189892	186936	186654	184880	186149	188641	192156	<b>197414</b>
<b>2007</b>	193176	188902	180298	173806	165843	158677							

Erläuterungen siehe Seiten 26-28.

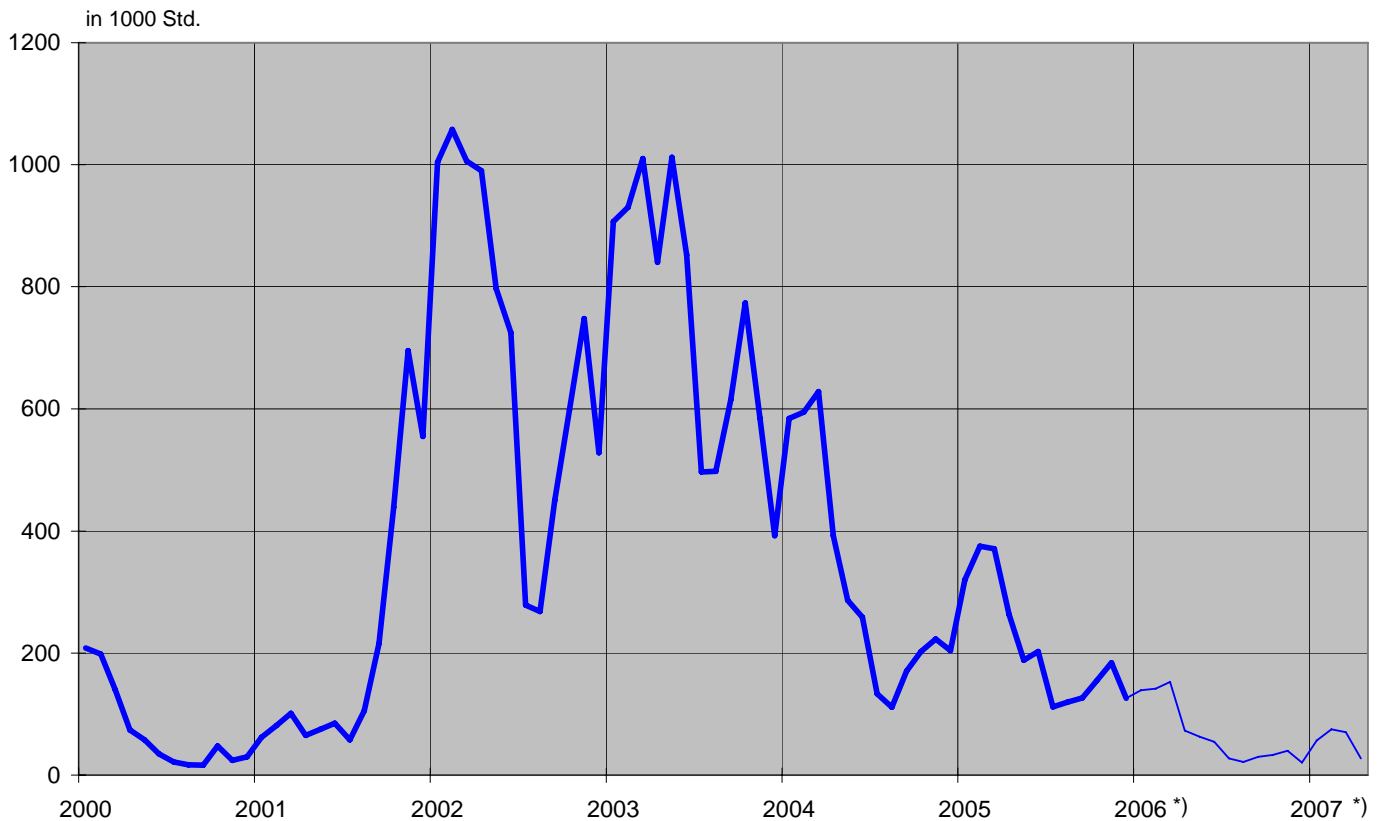
**Tabelle 13: Abgerechnete Kurzarbeit**

**Betriebe, betroffene Arbeitnehmer und ausgefallene Arbeitsstunden**

1 Merkmale	April 2007	Veränderung gegenüber			
		März 2007		April 2006	
		absolut	in %	absolut	in %
- Betriebe	<b>78</b>	-67	-46.2	-128	-62.1
- betroffene Arbeitnehmer	<b>450</b>	-461	-50.6	-782	-63.5
- ausgefallene Arbeitsstunden	<b>27765</b>	-42594	-60.5	-45182	-61.9

(...) Veränderungen über 200 % werden nicht publiziert  
Erläuterungen siehe Seiten 26-28.

**Grafik 8: Kurzarbeit, abgerechnete ausgefallene Arbeitsstunden**



\*) provisorische Werte

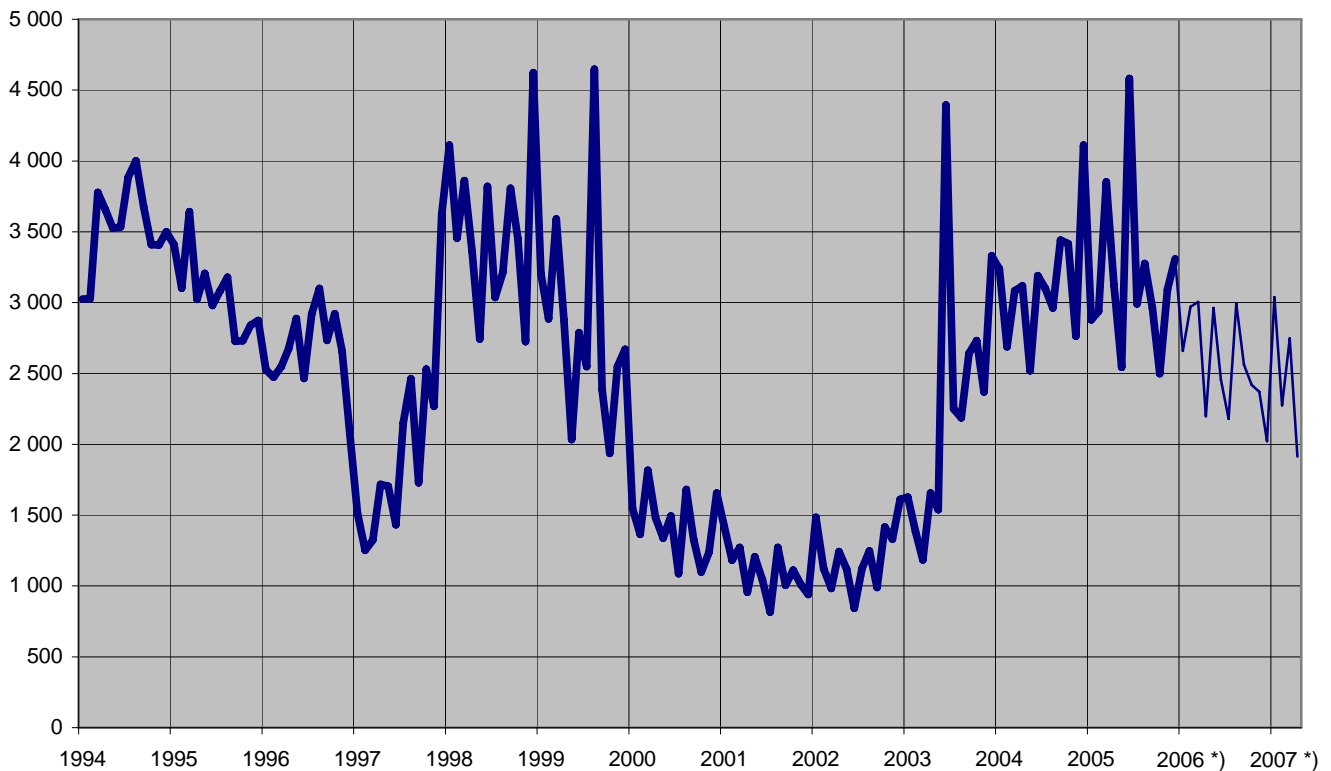


**Tabelle 14: Aussteuerungen aus der Arbeitslosenversicherung**

	Jan.	Feb.	März	April	Mai	Juni	Juli	Aug.	Sept.	Okt.	Nov.	Dez.	Ø
<b>1994</b>	3026	3027	3778	3653	3524	3534	3887	4001	3678	3410	3407	3499	<b>3535</b>
<b>1995</b>	3409	3101	3642	3024	3207	2981	3085	3178	2728	2732	2840	2875	<b>3067</b>
<b>1996</b>	2527	2475	2548	2675	2887	2464	2919	3099	2733	2921	2657	2077	<b>2665</b>
<b>1997</b>	1514	1251	1323	1718	1703	1432	2151	2463	1728	2531	2269	3620	<b>1975</b>
<b>1998</b>	4112	3454	3861	3363	2743	3820	3036	3212	3808	3452	2725	4623	<b>1102</b>
<b>1999</b>	3207	2886	3591	2877	2034	2788	2549	4648	2388	1936	2549	2671	<b>1427</b>
<b>2000</b>	1547	1365	1817	1482	1337	1494	1086	1681	1329	1097	1238	1656	<b>2844</b>
<b>2001</b>	1417	1182	1272	955	1206	1042	815	1271	1005	1111	1009	941	<b>3517</b>
<b>2002</b>	1485	1122	982	1243	1119	842	1123	1247	990	1417	1331	1610	<b>1975</b>
<b>2003</b>	1627	1384	1183	1656	1538	4395	2251	2188	2641	2732	2369	3331	<b>2665</b>
<b>2004</b>	3238	2688	3084	3117	2519	3191	3102	2963	3440	3416	2764	4111	<b>3067</b>
<b>2005</b>	2878	2939	3852	3123	2543	4583	2991	3275	2963	2499	3093	3309	<b>3535</b>
<b>2006*)</b>	2660	2970	3005	2198	2962	2457	2181	2991	2562	2420	2369	2023	<b>2567</b>
<b>2007*)</b>	3038	2276	2747	1913									

\*) kursiv = provisorische Werte.

Von den im April ausgesteuerten Personen haben bis Ende Juni 356 Personen oder 18% eine neue Stelle gefunden. 552 Personen oder 29% sind weiterhin bei einem RAV registriert und bleiben damit als arbeitslos oder stellensuchend erfasst. Sie haben die Möglichkeit, weiterhin von den Dienstleistungen der RAV und den angebotenen arbeitsmarktlichen Massnahmen zu profitieren. 1'005 Ausgesteuerte (53%) sind nicht mehr eingeschrieben (ein späterer Wiedereintritt in den Arbeitsmarkt oder der Rückzug davon sind daher nicht erfassbar).

**Grafik 9: Aussteuerungen aus der Arbeitslosenversicherung**

\*) provisorische Werte

### ERLÄUTERUNGEN

<b>Registrierte Arbeitslose</b>	Personen, welche bei einem Regionalen Arbeitsvermittlungszentrum gemeldet sind, keine Stelle haben und sofort vermittelbar sind. Dabei ist unerheblich, ob diese Personen eine Arbeitslosenentschädigung beziehen oder nicht. <b>Ganzarbeitslose</b> suchen eine Vollzeitstelle; <b>teilweise Arbeitslose</b> eine Teilzeitstelle.
<b>Registrierte Stellensuchende</b>	Alle arbeitslosen und nichtarbeitslosen Personen, welche beim Regionalen Arbeitsvermittlungszentrum gemeldet sind und eine Stelle suchen.
<b>Registrierte nichtarbeitslose Stellensuchende</b>	Personen, die bei einem Regionalen Arbeitsvermittlungszentrum registriert, jedoch im Unterschied zu den Arbeitslosen entweder nicht sofort vermittelbar sind oder aber über eine Arbeit verfügen. Die registrierten nichtarbeitslosen Stellensuchenden entsprechen der Differenz zwischen dem Total der registrierten Stellensuchenden und den Arbeitslosen. Als Kategorien der registrierten nichtarbeitslosen Stellensuchenden werden die Anzahl Personen in Programmen zur vorübergehenden Beschäftigung, in Umschulung oder Weiterbildung, im Zwischenverdienst sowie Übrige ausgewiesen.
<b>Programme zur vorübergehenden Beschäftigung (PvB)</b>	Von der Arbeitslosenversicherung finanzierte Programme mit dem Zweck, die berufliche Eingliederung bzw. Wiedereingliederung der Versicherten zu erleichtern. Sie ermöglichen den Teilnehmenden, ihre beruflichen Qualifikationen zu erhalten und neue Fähigkeiten zu fördern. Die vorübergehende Beschäftigung kann auch im Rahmen von Berufspraktika in Unternehmen und in der Verwaltung oder in Motivationssemestern für Schulabgänger erfolgen.
<b>Umschulung / Weiterbildung</b>	Umschulungs- und Weiterbildungsmaßnahmen (Kurse) bezwecken die rasche und wesentliche Verbesserung der Vermittlungsfähigkeit eines Versicherten auf dem Arbeitsmarkt. Die Massnahme kann auch als Ausbildungspraktikum bei einer Unternehmung oder im Rahmen einer Übungsfirma erfolgen. <b>Nichtarbeitslose in Umschulung/Weiterbildung werden zeitweise vom Beratungsgespräch befreit</b> , um sich intensiver der Ausbildung widmen zu können. Sie werden in der Tabelle 2c der Statistik der Nichtarbeitslosen erfasst. <b>Für Arbeitslose in Umschulung/Weiterbildung besteht hingegen die Pflicht zum Beratungsgespräch.</b> Diese Personen werden in Tabelle 1a der Statistik der Arbeitslosen ausgewiesen.
<b>Zwischenverdienst</b>	Als Zwischenverdienst gilt jedes Einkommen aus selbständiger oder unselbständiger Erwerbstätigkeit, das ein Bezüger von Arbeitslosenentschädigung zur Vermeidung oder Verringerung der Arbeitslosigkeit in der Bezugsperiode erzielt.
<b>Übrige nichtarbeitslose Stellensuchende</b>	Dazu gehören Personen mit Einarbeitungszuschüssen, mit Pendler- und Wochen-aufenthalterbeiträgen, mit Leistungen zur Förderung der selbständigen Erwerbstätigkeit sowie Personen, die wegen Krankheit, Militärdienst oder aus anderen Gründen nicht sofort vermittelbar sind, Personen während der Kündigungsfrist.
<b>Vermittlungsfähigkeit</b>	Der Arbeitslose ist vermittlungsfähig, wenn er bereit, in der Lage und berechtigt ist, eine zumutbare Arbeit anzunehmen.
<b>Bestände</b>	Der letzte Arbeitstag des Monats gilt als Stichtag.
<b>Zugänge / Abgänge</b>	Zugänge bezeichnen die Summe der Neuanmeldungen in den Erwerbsstatus ‚arbeitslos‘ plus die Mutationen von ‚nichtarbeitslos‘ auf ‚arbeitslos‘. Entsprechend setzen sich die Abgänge zusammen aus den Abmeldungen der Arbeitslosen und den Mutationen von ‚arbeitslos‘ auf ‚nichtarbeitslos‘. Zusätzlich sind auf Niveau Gesamtschweiz auch andere Flüsse mess- und ausweisbar (Zu- und Abgänge in den Aggregaten stellensuchend, nichtarbeitslos; Unteraggregate nichtarbeitslos; offene Stellen).
<b>Saisonbereinigung</b>	Methode, welche die Elimination der saisonalen Komponente einer Zeitreihe erlaubt. Es wird das Saisonbereinigungsverfahren X-11 (Mittelwert aus additiver und multiplikativer Methode) verwendet. Das Verfahren berechnet die Zeitreihe mit je-

dem zusätzlichen Wert neu, so dass die bereinigten Werte von einem Monat zum anderen variieren können.

<b>Alter</b>	Differenz zwischen dem laufenden Jahr und dem Geburtsjahr der betreffenden Person. Klassenbildung in Schritten von fünf Jahren.
<b>Bisherige Dauer</b>	Differenz in Tagen zwischen Stichtag und dem Anmeldedatum, abzüglich der Zeitspanne, in der die betroffene Person nicht als arbeitslos gilt (Programme zur vorübergehenden Beschäftigung, Zwischenverdienst etc.).
<b>Erwerbssituation</b>	<p><b>Vorher erwerbstätig:</b> Das Ende der beruflichen Aktivitäten liegt nicht weiter als 6 Monate vor der Anmeldung beim Regionalen Arbeitsvermittlungszentrum zurück.</p> <p><b>Erstmals auf Stellensuche:</b> soeben die Ausbildung beendet (Lehrlinge sind unter vorher erwerbstätig).</p> <p><b>Wiedereintritt ins Erwerbsleben:</b> nach einem Unterbruch der Erwerbstätigkeit von mindestens 6 Monaten.</p> <p><b>Umschulung / Weiterbildung:</b> Vermittelbare Arbeitslose, die sich weiterbilden oder umschulen lassen.</p>
<b>Arbeitslosenquote</b>	Zahl der registrierten Arbeitslosen am Stichtag geteilt durch die Zahl der Erwerbspersonen (seit 1. Januar 2000: 3,946,988 Personen) gemäss Eidgenössischer Volkszählung.
<b>Erwerbspersonen</b>	<p>Erwerbstätige, ab einer Arbeitsstunde pro Woche, plus Erwerbslose unter der Wohnbevölkerung (Diese eine Stunde entspricht internationalem Standard. Bis 31.12.1999 wurden der Berechnung der Arbeitslosenquote die Erwerbspersonen ab 6 Arbeitsstunden pro Woche zu Grunde gelegt. Diese Basis ist aus der Volkszählung aber nicht mehr verfügbar).</p> <p>Die Zahl der Erwerbspersonen fliesst über den Nenner in die Berechnung der Arbeitslosenquote ein und tangiert über deren Feingliederung (nach Regionen, Kantonen, Wirtschaftszweigen, Nationalitäten, Altersklassen, Geschlecht) diverse Tabellen in der Arbeitsmarktstatistik des SECO. Die Zahl der Erwerbspersonen wird alle zehn Jahre im Rahmen einer Volkszählung durch das Bundesamt für Statistik neu erhoben und behält damit auch jeweils zehn Jahre ihre Gültigkeit.</p>
<b>Wirtschaftszweige</b>	Systematik gemäss NOGA 2002 (Nomenclature Générale des Activités économiques).
<b>Berufsgruppen</b>	Systematik gemäss Schweiz. Berufsnomenklatur 2000. Zuordnung nach der zuletzt ausgeübten Tätigkeit.
<b>Ausgeübte Funktion</b>	<p><b>Selbständig:</b> Inhaber einer Einzelunternehmung oder unbeschränkt haftender Gesellschafter einer Kollektiv- oder Kommanditgesellschaft.</p> <p><b>Kaderfunktion:</b> mit Leitungs-, Koordinations- und Kontrollaufgaben beauftragt.</p> <p><b>Fachfunktion:</b> mit Aufgaben von erheblicher Schwierigkeit betraut, die unter eigener Verantwortung ausgeführt werden.</p> <p><b>Hilfsfunktion:</b> Ausführung von einfachen Arbeiten, welche keine besondere berufliche Ausbildung erfordern.</p> <p><b>Lehrling:</b> Abschluss bzw. Abbruch der Lehre oder einer gleichwertigen Ausbildung.</p> <p><b>Heimarbeit:</b> Tätigkeit in der eigenen Wohnung im Auftrag eines Betriebes.</p> <p><b>Schüler / Student:</b> Abschluss bzw. Abbruch einer Ausbildung an einer Schule.</p>
<b>Langzeitarbeitslose</b>	Personen, die seit über einem Jahr arbeitslos sind.
<b>Gemeldete offene Stellen</b>	Die offenen Stellen werden den Regionalen Arbeitsvermittlungszentren, welche die entsprechenden Register bewirtschaften, freiwillig gemeldet. Ohne ausdrücklichen Wunsch auf Verlängerung bleiben diese Stellen maximal 2 Monate lang im System.
<b>Arbeitszeit</b>	<p><b>Vollzeit:</b> 90% oder mehr der betriebsüblichen Arbeitszeit.</p> <p><b>Teilzeit:</b> weniger als 90% der betriebsüblichen Arbeitszeit.</p>

### Missing Values

Aufgrund fehlender Werte aggregiert sich nicht in allen Tabellen die Summe der Einzelwerte auf das ausgewiesene Total.

...

Zahl nicht bekannt, gegenstandslos oder aus statistischen Gründen nicht aufgeführt.

-

Wert genau Null.

### Definition der Aussteuerung

Bei den Ausgesteuerten handelt es sich um Personen, die entweder ihren Höchstanspruch auf Taggelder ausgeschöpft haben, oder deren Anspruch auf Arbeitslosentaggelder nach Ablauf der zweijährigen Rahmenfrist erloschen ist, und die anschliessend keine neue Rahmenfrist eröffnen können. Die Aussteuerung erfolgt in dem Monat, in dem das letzte Taggeld bezogen worden ist.

Ab Januar 2006 werden Personen, die im Monat der Aussteuerung das Pensionsalter erreichen, nicht mehr als ausgesteuert gezählt.

Seit dem 1. Juli 2003 hängt der Höchstanspruch von der Beitragszeit und dem Alter ab:

- Anspruch auf 400 Taggelder haben Personen, welche in den 2 Jahren vor der Arbeitslosigkeit während mindestens 12 Monaten Arbeitslosenversicherungsprämien bezahlt haben.
- Wer eine Beitragszeit von 18 Monaten aufweist und entweder älter als 55 Jahre ist oder eine Rente der Invaliden- oder Unfallversicherung bezieht, hat Anspruch auf 520 Taggelder.
- Personen, deren Rahmenfrist innerhalb der letzten vier Jahre vor der Erreichung des ordentlichen AHV-Rentenalters beginnt, können zusätzlich maximal 120 Taggelder beziehen.
- Wer von der Beitragszeit befreit ist oder wer vor der Arbeitslosigkeit in einer Ausbildung war, kann maximal 260 Taggelder beanspruchen.
- Personen mit Anspruch auf 400 Taggelder können zusätzliche 120 Taggelder beziehen, wenn sie in Kantonen/Regionen wohnen, die während mindestens 6 Monaten eine Arbeitslosenquote von mehr als 5 % aufweisen. Dabei muss sich der Kanton mit 20% an den zusätzlichen Kosten beteiligen.

Zwischen Januar 1997 und Juni 2003 genügten 6 Monaten Beitragszeit in den 2 Jahren vor der Arbeitslosigkeit, um eine 2-jährige Rahmenfrist zu eröffnen. Der Höchstanspruch betrug für die meisten Personen 520 Taggelder.

Bis Ende des Jahres 1996 hing das Maximum der ausbezahlten Taggelder von der Beitragszeit ab. 6 Monate Beitragszeit gaben Anrecht auf 170 Taggelder, 12 Monate auf 250 Taggelder und 18 Monate auf 400 Taggelder.

Aus praktischen Gründen, die mit den Auszahlungen im Zusammenhang stehen, sind die Daten der Arbeitslosenkassen zur Zahl der Aussteuerungen erst nach einer Frist von zwei Monaten verfügbar.

### Abgerechnete Kurzarbeit

Unter Kurzarbeit versteht man eine vorübergehende Kürzung der Arbeitszeit oder eine vollständige temporäre Betriebseinstellung mit in der Regel entsprechender Lohnkürzung, wobei das Arbeitsverhältnis weiter dauert. Ebenfalls als solche berücksichtigt werden Arbeitsausfälle als Folge behördlicher Massnahmen oder anderer nicht vom Arbeitgeber zu vertretender Umstände. Im Einzelfall kann auch eine einzelne Betriebsabteilung einem Betrieb gleichgestellt werden. Die Einführung von Kurzarbeit in einem Betrieb soll vorübergehende Beschäftigungseinbrüche ausgleichen und die Arbeitsplätze erhalten. Die Kurzarbeitsentschädigung bietet somit den Unternehmern eine Alternative zu Entlassungen.

Statistisch erfasst wird die von den Kassen abgerechnete und ausbezahlte Kurzarbeit. Aus praktischen Gründen, die mit den Auszahlungen im Zusammenhang stehen, sind die Daten der Arbeitslosenkassen zur abgerechneten Kurzarbeit erst nach einer Frist von zwei Monaten verfügbar.